

Zeitschrift: Tracés : bulletin technique de la Suisse romande
Herausgeber: Société suisse des ingénieurs et des architectes
Band: 132 (2006)
Heft: 06: Territoires en vue

Artikel: "Waldstadt Bremer", la ville en lisière
Autor: Jakob, Peter C. / Rey, Emmanuel
DOI: <https://doi.org/10.5169/seals-99455>

Nutzungsbedingungen

Die ETH-Bibliothek ist die Anbieterin der digitalisierten Zeitschriften. Sie besitzt keine Urheberrechte an den Zeitschriften und ist nicht verantwortlich für deren Inhalte. Die Rechte liegen in der Regel bei den Herausgebern beziehungsweise den externen Rechteinhabern. [Siehe Rechtliche Hinweise.](#)

Conditions d'utilisation

L'ETH Library est le fournisseur des revues numérisées. Elle ne détient aucun droit d'auteur sur les revues et n'est pas responsable de leur contenu. En règle générale, les droits sont détenus par les éditeurs ou les détenteurs de droits externes. [Voir Informations légales.](#)

Terms of use

The ETH Library is the provider of the digitised journals. It does not own any copyrights to the journals and is not responsible for their content. The rights usually lie with the publishers or the external rights holders. [See Legal notice.](#)

Download PDF: 08.02.2025

ETH-Bibliothek Zürich, E-Periodica, <https://www.e-periodica.ch>

« Waldstadt Bremer », la ville en lisière

Les multiples conséquences de l'étalement urbain contribuent à mettre en cause la répartition des zones à bâtir. Dimensionnées à la fin des Trente Glorieuses, elles ne sont plus forcément adaptées aux évolutions de la société. Leur modification est cependant loin d'être simple: elle se heurte à des représentations idéalisées de la ville, de l'habitat et du paysage, qui témoignent d'une vision segmentée de la gestion du territoire. Le projet « Waldstadt Bremer » - qui propose de loger 10 000 habitants à proximité du centre de Berne en urbanisant un secteur boisé - est à ce titre révélateur.

Le projet « Waldstadt Bremer » trouve sa source dans une remise en cause de l'étalement du milieu bâti depuis l'après-guerre. De multiples études ont mis en évidence les effets négatifs d'une urbanisation dispersée. Citons notamment :

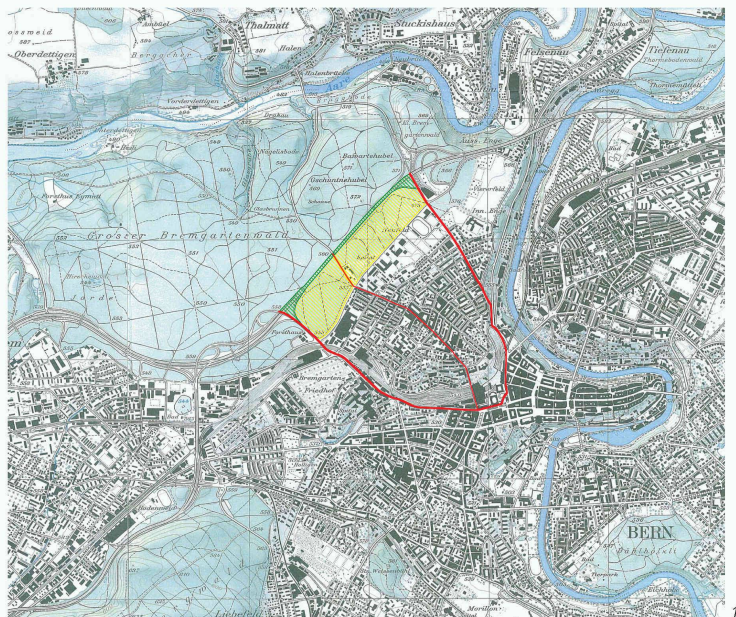
- une utilisation peu rationnelle du sol, qui constitue un gaspillage et un risque de mitage généralisé du paysage [1]¹,
- des impacts accrus sur l'environnement, liés notamment à l'augmentation des distances, à une dépendance accrue à l'automobile et à l'impossibilité d'étendre les transports publics faute d'une densité suffisante [2],
- d'importants coûts environnementaux et financiers pour des infrastructures globalement moins efficaces qu'en milieu urbain [3] [4],
- l'apparition de disparités socio-économiques entre les différents types de communes, susceptibles d'affaiblir le dynamisme de l'agglomération dans son ensemble [5].

Ce contexte est souvent défavorable pour les centres urbains, qui doivent assumer des dépenses supérieures à celles des communes périphériques, tout en se voyant progressivement vidés de leurs forces vives. Comme le relève le dernier rapport de l'Office fédéral du développement territorial (ARE), on peut se demander « si les réserves de zones à bâtir se situent aux endroits les plus opportuns, où les besoins sont les plus importants » [6]. La ville de Berne

n'échappe pas à cette tendance, elle qui comptait 163 172 habitants en 1960 contre seulement 127 482 en 2005. Parmi les causes de cet exode se trouve notamment un manque évident de logements susceptibles d'offrir une réelle qualité de vie en ville.

Trouver un remède à cette situation s'avère particulièrement ardu. Les friches urbaines offrent une première ressource foncière: leur régénération est prioritaire, puisqu'elle s'inscrit dans une perspective de développement urbain durable [7]. Force est cependant de constater qu'elles représentent un potentiel relativement limité en ville de Berne. Certains secteurs sont par ailleurs difficilement utilisables compte tenu d'importants blocages opérationnels ou politiques. A titre d'exemple, une votation populaire a refusé le dézonage du Viererfeld, pourtant une des plus grandes réserves stratégiques de la ville. Cette décision, symptomatique, bloque toute initiative dans ce secteur pour les décennies futures.

Le projet « Waldstadt Bremer » propose une autre approche à même de libérer un potentiel urbanistique susceptible



¹ Les chiffres entre crochets renvoient à la bibliographie en fin d'article.

Fig. 3 : Photo illustrant le rapport d'un futur logement avec le paysage forestier
(Photo H. Horai)

Principales données du projet « Waldstadt Bremer »

Auteurs du projet :	Bauart Architectes et Urbanistes SA Willi Frei, Peter C. Jakob, Emmanuel Rey, Marco Ryter, Berne / Neuchâtel
Aire concernée :	Surface totale de 42,8 ha Long. 1 500 m / Larg. de 275 à 375 m
Surface urbanisée :	340 000 m ² (79 %)
Surface maintenue en forêt :	88 000 m ² (21 %)
Surface gagnée sur l'autoroute :	30 000 m ²
Indice d'utilisation du sol :	0,8
Nombre d'habitants :	environ 10 000



projet en se limitant à la seule réaction émotive suscitée par un défrichement. A l'inverse d'une vision exclusivement défensive de l'écologie, la démarche confère au projet un rôle d'outil concret pour le développement durable de l'environnement construit et s'appuie sur une pesée d'intérêts qui reflète un bilan global de l'opération et une perception intercommunale de la région urbaine [10].

En stimulant le débat de manière audacieuse et créative, le projet « Waldstadt Bremer » vise à alimenter les stratégies de densification pour inverser les tendances dommageables de l'urbanisation actuelle. A ce titre, il pourrait devenir, comme le relevait récemment Benedikt Loderer, « un souffle de liberté pour Berne et un manifeste contre l'immobilisme » [11].

Peter C. Jakob, architecte BSA/SWB, associé
Emmanuel Rey, architecte dipl. postgrade EPFL/SIA/FSU, associé

Bauart Architectes et Urbanistes SA
Laupenstrasse 20, CH - 3008 Bern
Espace de l'Europe 3a, CH - 2002 Neuchâtel

- [1] HAEBERLI R. ET AL. : « L'affaire sol : pour une politique raisonnée de l'usage du sol », Genève, Georg, Rapport final du PNR 22, 1991
- [2] NEWMAN P. ET KENWORTHY J. : « Sustainability and cities : overcoming automobile dependence », Washington, Island Press, 1999
- [3] CRETTON P. ET GAY J.-B. : « Influence du plan de quartier sur les réseaux et les impacts environnementaux », Proceedings of CIS-BAT'97, Lausanne, 1-2 octobre 1997, pp. 343-348
- [4] ARE, Coûts des infrastructures. Berne : ARE, 2000, Dossier 3/00
- [5] DA CUNHA A. ET AL. : « Enjeux du développement urbain durable. Transformations urbaines, gestion des ressources et gouvernance », Lausanne, PPUR, 2005
- [6] ARE, « Rapport sur le développement territorial ». Berne : ARE, 2005
- [7] REY E. : « Régénération des friches urbaines et développement durable : vers une évaluation intégrée à la dynamique du projet », thèse de doctorat en cours à l'Université Catholique de Louvain, rapport intermédiaire, décembre 2005
- [8] RUMLEY P.-A. : « Ein neues Stück Stadt bauen », in « Ein neues Stück Bern : Waldstadt Bremer », Fortdruck Hochparterre, 2005, no 5, p. 4
- [9] WEIDMANN R. : « Wald schützen, Feld überbauen ? », tec 21, 2005, no 38
- [10] JAKOB P. C. : « Waldstadt Bremer », Architektur Forum Bern, Conférence Carte blanche, 7 février 2006
- [11] LODERER B. : « Ein Wald für 10 000 Berner », in « Ein neues Stück Bern : Waldstadt Bremer », Fortdruck Hochparterre, 2005, no 5, pp. 2-3

Les auteurs remercient les personnalités impliquées dans le développement de ce projet, en particulier le Beirat du bureau Bauart : Sabina Lang, Silvano Spezia, Peter Stämpfli et Claire-Lise Vatter.

yes!
by ivbh.ch

YOUNG ENGINEERS'
SYMPOSIUM 2006

APPEL AUX
CONTRIBUTIONS
PROLONGE
jusqu'au 19 avril 2006

ECOLE D'INGENIEURS ET D'ARCHITECTES – FRIBOURG

22 JUNI 2006

**Symposium et concours pour
jeunes ingénieur(e)s en génie civil**

- **Plateforme** pour de jeunes ingénieur(e)s dans le domaine de la construction.
- **Présentations** dans le grand auditoire et séances posters avec de brèves présentations.
- **Plusieurs prix** pour les meilleures présentations et posters.
- **Keynote** de Prof. Dr. Viktor Sigrist, TU Harburg, Hamburg
- **Les jeunes** ingénieurs saisissent l'occasion de présenter leurs propres réalisations et de lier de nouveaux contacts.
- **Les ingénieurs expérimentés** ont l'occasion de mieux faire connaissance de la relève.
- **Inscrivez-vous maintenant et soumettez votre candidature.**
- De bonnes raisons et tous renseignements: **www.ivbh.ch/yes-06**