

Zeitschrift: Tracés : bulletin technique de la Suisse romande
Herausgeber: Société suisse des ingénieurs et des architectes
Band: 134 (2008)
Heft: 22: Chantiers dans le trafic

Vereinsnachrichten

Nutzungsbedingungen

Die ETH-Bibliothek ist die Anbieterin der digitalisierten Zeitschriften. Sie besitzt keine Urheberrechte an den Zeitschriften und ist nicht verantwortlich für deren Inhalte. Die Rechte liegen in der Regel bei den Herausgebern beziehungsweise den externen Rechteinhabern. [Siehe Rechtliche Hinweise.](#)

Conditions d'utilisation

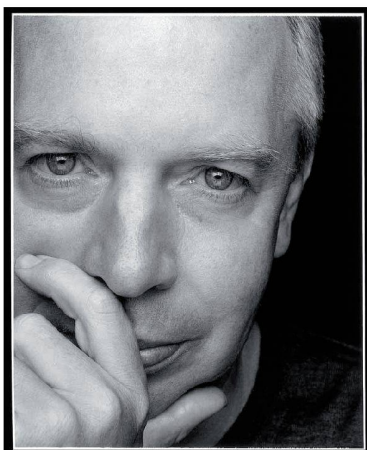
L'ETH Library est le fournisseur des revues numérisées. Elle ne détient aucun droit d'auteur sur les revues et n'est pas responsable de leur contenu. En règle générale, les droits sont détenus par les éditeurs ou les détenteurs de droits externes. [Voir Informations légales.](#)

Terms of use

The ETH Library is the provider of the digitised journals. It does not own any copyrights to the journals and is not responsible for their content. The rights usually lie with the publishers or the external rights holders. [See Legal notice.](#)

Download PDF: 08.02.2025

ETH-Bibliothek Zürich, E-Periodica, <https://www.e-periodica.ch>



**DAVID CHIPPERFIELD
A BALE**

Exposé d'architecture avec David Chipperfield, le mardi 25 novembre 2008, à 18 heures, à la Grande Salle des Fêtes de la Foire de Bâle. L'architecte britannique, formé chez Richard Rogers et Norman Foster, parle de son œuvre, et entre autres du Musée de la littérature à Marbach de même que d'un bâtiment encore à réaliser sur le campus Novartis à Bâle. L'entrée est gratuite. Voir memento p.26.

**AFFILIATIONS A LA SIA
AU 3^E TRIMESTRE 2008**

Entre le 1^{er} juillet et le 30 septembre 2008, la **sia** a accueilli neuf nouveaux membres bureaux alors que quatre succursales de bureaux déjà affiliés ont demandé leur admission. Ils bénéficient de la sorte des prestations exclusives développées à l'intention des bureaux par SIA-Service (<www.siaservice.ch>). Ils peuvent ajouter la désignation « Membre bureau SIA » au nom de leur bureau comme marque de qualité.

Pour ce même trimestre, 114 personnes ont également rejoint la **sia** à titre individuel, un statut que les diplômés des EPF peuvent obtenir dès qu'ils justifient trois ans de pratique

professionnelle. 14 étudiants et deux professionnels ont obtenu le statut de membre associé. La **sia** a en outre accueilli trois nouvelles organisations à titre de partenaire. Au nom de la **sia**, la direction et le secrétariat général souhaitent la bienvenue à tous ces nouveaux membres.

Eric Mosimann,
secrétariat général de la SIA

Membres bureaux

ar-ter, atelier d'architecture-territoire
sàrl, Carouge
module H, Etoy
Jan & Courdesse SA, Echallens

Membres bureaux succursales

Jan & Courdesse SA, Cheseaux-sur-
Lausanne

Membres individuels

Section Fribourg
Baertschi Antoine, arch. EPF,
Fribourg
Bläuer Christine, Dr., Mineralogin
dr. phil.-nat., Schmitzen
Kuhn Martin, géologue, Fribourg

Section Genève
Badoux Laurent, arch. IAUG,
Genève

Baechler Ana, arch., Genève
Banchini Leopold, arch. EPF, Genève
Beusch Christophe, arch., Genève
Couderq Nadine, ing. géom.,
Neydens

de Wurstemberger Laurent, arch.
USI, Genève

Dyla Hunkeler Brigitte, arch. EAUG,
Chêne-Bougeries

Guigma Edgard, ing. civil, Meyrin
Leresche Johann, arch. EPF, Aire-la-
Ville

Meyer Philippe, arch. DPLG, Genève
Schnell Martalicia, arch. REG A,
Le Grand-Saconnex

Seyfert Andreas, dipl.-ing., Chambésy

Wang Guodong, arch. IAUG, Grand-
Lancy

Section Neuchâtel

Nuñez Sergio Javier, arch. EPF,
La Chaux-de-Fonds

Section Tessin

Ammann Renata, arch. EPF, Cadro
Beffa-Boggia Alessandra, arch. EPF,
Agno

Bronner Lorenzo, arch. USI, Bioggio
Gherardi Vittorio, arch., Massagno
Litke Hanna, arch., Lugano
Macullo Davide, arch. SSAA-SUPSI/
REG A, Lugano 4 Molino Nuovo
Caselle

Pleij Lucas, arch. REG A, Mugena
Zilkens Michael, ing. RWTH Kfm.,
Bellinzona

Section Vaud

Cardinaux Mathieu, arch. EPF,
Savigny

Félix Claude, géologue, Renens
Heuwekemeijer Robertus, arch.,
Lausanne

Hofstetter Martin, arch. EPF,
Lausanne

Section Valais

Bender Leonard, arch. EPF, Fully

Membres associés étudiants

Section Vaud

Bodin Pascal, Lausanne

Membres associés

Section Vaud

Roulin Philippe, arch. HES, Lausanne

Partenaires

Administration communale de
Villars-sur-Glâne

Ville de Lancy, Service travaux et
constructions

Ville de Lausanne, Service du loge-
ment et des gérances

SITUATION DES AFFAIRES AU 3^E TRIMESTRE 2008

Dans l'enquête menée par le KOF en octobre 2008 auprès des bureaux d'études, la situation des affaires a encore été jugée favorable. Néanmoins, l'indicateur a de nouveau baissé. En même temps, la part des appréciations positives s'est davantage réduite dans les bureaux d'ingénieurs que chez les architectes.

Dans l'ensemble, les entreprises ont fait état d'une diminution de la croissance des prestations fournies au 3^e trimestre de 2008. Le carnet de commandes n'a pratiquement plus augmenté, mais les réserves de travail sont demeurées quasiment inchangées (8,8 mois). Concernant les projets étrangers, le carnet de commandes s'est toutefois encore étoffé. Les prestations fournies se sont accrues dans l'ensemble, mais la dynamique de croissance a poursuivi son tassement. Les volumes de construction impliqués se sont avérés un peu moins nettement supérieurs aux valeurs du trimestre précédent que dans les enquêtes précédentes. Dans la construction de logements, ils ont régressé, alors qu'ils ont stagné dans

la construction publique. Seule la construction industrielle a enregistré un résultat positif, à vrai dire en fléchissement. La part des travaux de rénovation a peu évolué, se maintenant à un bon 24%.

Pour le 3^e trimestre, les bureaux d'études s'attendent à un léger recul des entrées de commandes. Cependant, un étoffement des effectifs du personnel est à nouveau prévu, même s'il est inférieur à celui du trimestre précédent. En raison du rafraîchissement conjoncturel dans le secteur du bâtiment, les tarifs d'honoraires ne pourront plus augmenter. En ce qui concerne l'évolution des affaires dans les six mois à venir, les bureaux d'études se montrent sceptiques: seuls 10% d'entre eux prévoient une amélioration, mais un bon cinquième redoutent une détérioration.

Bureaux d'architectes

L'appréciation de la situation des affaires est presque aussi bonne en octobre qu'en juillet en ce qui concerne les bureaux d'architectes. Le carnet de commandes s'est légèrement étoffé, mais les réserves de travail ont quelque peu diminué. Les prestations fournies

EVALUATION DE LA CONJONCTURE

	bonne en %	satisfaisante en %	mauvaise en %
Ensemble de la Suisse	43 (47)	50 (48)	7 (6)
- Architectes	38 (40)	51 (52)	11 (8)
- Ingénieurs	46 (52)	50 (45)	4 (4)
Plateau Est et Zürich	47 (54)	50 (43)	4 (3)
Plateau Ouest et Berne	32 (38)	60 (55)	9 (7)
Nord-Ouest de la Suisse et Bâle	33 (62)	60 (33)	7 (6)
Suisse Orientale et St-Galle	53 (59)	39 (34)	7 (7)
Tessin	7 (17)	72 (58)	21 (26)
Suisse romande	31 (39)	60 (54)	9 (7)
Suisse centrale	42 (45)	48 (48)	11 (6)

Chiffres relevés au trimestre précédent entre parenthèses

ESTIMATION DE LA CONJONCTURE

	bonne en %	satisfaisante en %	mauvaise en %
Ensemble de la Suisse	7 (15)	69 (76)	24 (9)
- Architectes	12 (21)	72 (67)	16 (13)
- Ingénieurs	4 (11)	66 (81)	29 (7)
Plateau Est et Zürich	5 (20)	73 (72)	22 (8)
Plateau Ouest et Berne	5 (9)	71 (84)	24 (7)
Nord-Ouest de la Suisse et Bâle	8 (18)	71 (74)	22 (8)
Suisse Orientale et St-Galle	13 (18)	77 (74)	10 (7)
Tessin	2 (9)	71 (62)	28 (30)
Suisse romande	11 (21)	56 (68)	33 (11)
Suisse centrale	20 (15)	61 (77)	19 (8)

Chiffres relevés au trimestre précédent entre parenthèses

PORTEFEUILLE DE MANDATS (par rapport au trimestre précédent)

	+	=	-	solde
Architectes et ingénieurs	20.0	60.2	19.8	0.2
Architectes	21.5	61.2	17.3	4.2
Ingénieurs	19.0	59.5	21.5	-2.5
- génie civil	19.4	54.3	26.3	-6.9
- inst. techniques	35.7	62.5	1.8	33.9
- génie rural	6.9	59.2	33.9	-27.0
- autres	9.9	59.9	30.2	-20.3
+ en hausse	= aucune variation		- en baisse	

ATTENTE DE MANDATS (pour les trois prochains mois)

	+	=	-	solde
Architectes et ingénieurs	10.0	69.7	20.3	-10.3
Architectes	20.0	66.6	13.4	6.6
Ingénieurs	3.3	71.9	24.8	-21.5
- génie civil	3.9	74.4	21.7	-17.8
- inst. techniques	2.3	86.5	11.2	-8.9
- génie rural	4.3	52.7	43.0	-38.7
- autres	7.7	71.2	21.1	-13.4
+ en hausse	= aucune variation		- en baisse	

ATTENTE DE MANDATS (pour les six prochains mois)

	+	=	-	solde
Architectes et ingénieurs	7.4	68.7	23.9	-16.5
Architectes	12.2	72.1	15.7	-3.5
Ingénieurs	4.2	66.4	29.4	-25.2
- génie civil	5.0	68.1	26.9	-21.9
- inst. techniques	5.3	50.3	44.4	-39.1
- génie rural	7.5	59.0	33.5	-26.0
- autres	3.6	84.9	11.5	-7.9
+ en hausse	= aucune variation		- en baisse	

PERSPECTIVES D'EMPLOI

	bonne en %	satisfaisante en %	mauvaise en %
Ensemble de la Suisse	16 (29)	73 (64)	11 (7)
- Architectes	17 (24)	76 (77)	7 (10)
- Ingénieurs	15 (33)	71 (60)	14 (7)
Plateau Est et Zürich	14 (42)	76 (51)	10 (7)
Plateau Ouest et Berne	13 (14)	68 (80)	18 (7)
Nord-Ouest de la Suisse et Bâle	25 (37)	68 (59)	7 (4)
Suisse Orientale et St-Galle	11 (28)	82 (64)	8 (8)
Tessin	8 (21)	73 (60)	19 (20)
Suisse romande	15 (25)	75 (68)	10 (8)
Suisse centrale	16 (15)	72 (80)	12 (5)

Chiffres relevés au trimestre précédent entre parenthèses

se sont encore avérées certes supérieures aux valeurs du trimestre précédent, mais l'accroissement a de nouveau fléchi. Les volumes de construction impliqués dans les projets ont augmenté dans la même mesure que durant le trimestre précédent, même si la construction publique est davantage en repli et si la construction industrielle a stagné. La part des travaux de rénovation sur l'ensemble des volumes de construction s'est réduite au cours des trois derniers trimestres, mais elle se maintient à un niveau relativement élevé (34,4%). Pour le proche avenir, les architectes se montrent confiants,

même s'ils envisagent un accroissement en légère baisse des entrées de commandes. Ils prévoient donc une hausse modérée des tarifs d'honoraires. En raison de la bonne situation persistante des affaires, les architectes comptent engager davantage de personnel que durant le trimestre précédent. L'évolution des affaires ne devrait plus s'améliorer au cours des six prochains mois.

Bureaux d'ingénieurs

Les bureaux d'ingénieurs ont connu un bon 3^e trimestre. 47% des entreprises interrogées ont jugé bonne la

situation des affaires, et 50% l'ont estimée satisfaisante; seuls 3% d'entre elles l'ont qualifiée de mauvaise. Les résultats se sont avérés particulièrement réjouissants dans le secteur de la technique de bâtiment. Le carnet de commandes ne s'est plus guère étoffé dans son ensemble, et cela s'applique aussi aux commandes étrangères. Les prestations fournies se sont accrues au ralenti. Concernant le volume de construction, les bureaux d'ingénieurs font état d'un repli légèrement plus marqué dans la construction de logements et d'une progression persistante dans la construction industrielle et publique. La part des travaux de rénovation est demeurée inchangée, avec un bon 17%. Pour les trois mois à venir, les bureaux d'ingénieurs redoutent une baisse des entrées de commandes, et ce dans plus ou moins tous les secteurs. Les perspectives à moyen terme se sont assombries, ce qui se traduira aussi par la stabilisation prévue des effectifs du personnel.

(SIA)

QUALIFICATION DES ENTREPRISES DE CONSTRUCTION MÉTALLIQUE

« La fabrication et le montage selon la norme SIA 263, Construction en acier, chiffre 8.3, nécessitent des installations appropriées et des spécialistes formés en conséquence. Ceci est valable en particulier pour les travaux de soudage. L'exécution doit correspondre aux exigences fixées pour la structure porteuse. La qualification du fabricant de construction métallique doit être vérifiée avant l'adjudication (voir la norme SIA 263/1) ». La **sia** tient à jour un registre officiel des certificats émis. Ce registre, mis à jour au 30 septembre 2008, est disponible en version pdf à partir du site <www.sia.ch/forum>.

(SIA)

