

Objektyp: **Competitions**

Zeitschrift: **Tracés : bulletin technique de la Suisse romande**

Band (Jahr): **134 (2008)**

Heft 18: **Héritages**

PDF erstellt am: **22.07.2024**

Nutzungsbedingungen

Die ETH-Bibliothek ist Anbieterin der digitalisierten Zeitschriften. Sie besitzt keine Urheberrechte an den Inhalten der Zeitschriften. Die Rechte liegen in der Regel bei den Herausgebern. Die auf der Plattform e-periodica veröffentlichten Dokumente stehen für nicht-kommerzielle Zwecke in Lehre und Forschung sowie für die private Nutzung frei zur Verfügung. Einzelne Dateien oder Ausdrucke aus diesem Angebot können zusammen mit diesen Nutzungsbedingungen und den korrekten Herkunftsbezeichnungen weitergegeben werden. Das Veröffentlichen von Bildern in Print- und Online-Publikationen ist nur mit vorheriger Genehmigung der Rechteinhaber erlaubt. Die systematische Speicherung von Teilen des elektronischen Angebots auf anderen Servern bedarf ebenfalls des schriftlichen Einverständnisses der Rechteinhaber.

Haftungsausschluss

Alle Angaben erfolgen ohne Gewähr für Vollständigkeit oder Richtigkeit. Es wird keine Haftung übernommen für Schäden durch die Verwendung von Informationen aus diesem Online-Angebot oder durch das Fehlen von Informationen. Dies gilt auch für Inhalte Dritter, die über dieses Angebot zugänglich sind.

Ein Dienst der *ETH-Bibliothek*
ETH Zürich, Rämistrasse 101, 8092 Zürich, Schweiz, www.library.ethz.ch

<http://www.e-periodica.ch>

Nouveau quartier aux Fiches-Nord, Lausanne

CONCOURS

Le lieu-dit lausannois « Les Fiches-Nord » est composé d'une dizaine de parcelles, représentant une surface d'environ 50'000 m² et grevées de différentes servitudes de droit privé inscrites entre 1930 et 1950, qui empêchaient un développement qualitatif et harmonieux du quartier. Au cours de la dernière décennie, un Plan Partiel d'Affectation intitulé « Les Fiches-Nord » avait été étudié afin de déterminer la constructibilité des parcelles en question. A l'époque, faute d'accord entre les principaux propriétaires fonciers concernés par l'épuration des servitudes, ce plan avait été abandonné. Aujourd'hui, les objectifs convergents de développement du quartier des quatre principaux propriétaires, le Plan Général d'Affectation (PGA) de la Commune du 26 juin 2006 et la réalisation du métro m2 avec la station « Fourmi » à la porte du quartier font que son développement doit être réactualisé. Un concours de projets d'urbanisme a donc été lancé en février 2008. Le jury était composé des membres professionnels suivants: Mme Nicole Christe, M. André Baillot, Mme Elinora Krebs, MM. Xavier Fischer, Rudolf Vogt, Rémi Becker, Francesco Della Casa, Maurus Schifferli et Philippe Cornu (suppléant).

Projet lauréat, extrait du rapport du jury

Bureau Architram SA, Renens

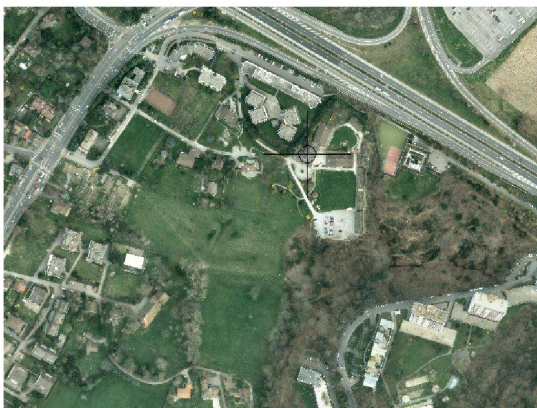
Les auteurs établissent une esplanade piétonne généreuse et animée, connectée à trois allées piétonnes qui desservent

en amont quatre îlots bâtis – abritant des services et des logements – et, en aval, une maison de quartier donnant accès à un parc public. Cette esplanade, élément fort du projet, exploite judicieusement la rupture de pente, articule les espaces publics du quartier: elle est mise en valeur par la localisation des équipements publics, des commerces et des services.

Les trois allées piétonnes sont orientées avec précision dans le sens de la pente et en tenant compte du parcellaire. Cette orientation permet d'ouvrir des vues cadrées sur les massifs boisés ainsi que sur le grand paysage du lac et des Alpes savoyardes. Volontairement minérales, ces allées donnent accès de manière habilement réglée à des immeubles implantés selon une orientation alternée nord/sud et est/ouest. Ce dispositif permet de créer un contraste intéressant entre les allées « verticales » et ordonnées et les espaces verts des intérieurs d'îlots articulés entre redents.

Les auteurs ont intégré avec pertinence des bases réalistes et efficaces pour inscrire ce quartier dans une perspective de développement durable: localisation groupée du stationnement en haut du site; renforcement des liaisons de mobilité douce entre quartiers en aval des constructions; accès naturel et attractif à la station du m2; gestion des eaux claires en surface comme support de biodiversité; activités et services de proximité. Ils proposent également de poursuivre la démarche vers la conception d'un éco-quartier.

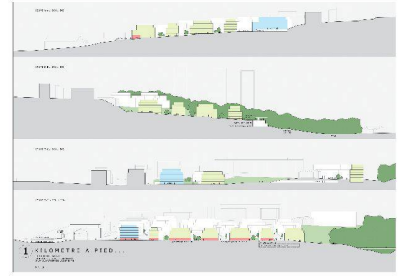
Le projet présente un important potentiel de densification dans le secteur soumis à un plan partiel d'affectation (PPA). La précision des implantations permet plusieurs scénarios de phasages possibles. La proposition implique par ailleurs un fort investissement d'équipements et d'aménagements extérieurs dans un quartier de densité moyenne.



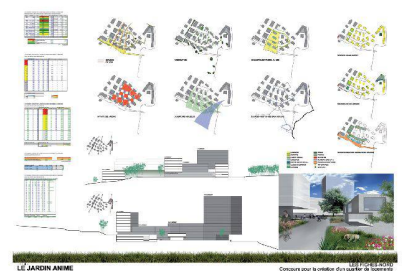
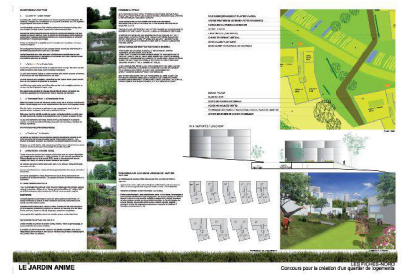
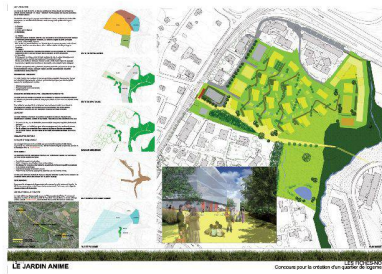
Palmarès

1^{er} rang, 1^{er} prix Architram SA, Renens	Fr. 60 000.-
2^e rang, 2^e prix U15 Architectes Sàrl, Vevey	Fr. 45 000.-
3^e rang, mention NOR Architectes, Lausanne	Fr. 15 000.-

1^{er} rang, 1^{er} prix : 1 kilomètre à pied



2^e rang, 2^e prix : Le jardin animé



3^e rang, mention : Les passantes

