

Zeitschrift: Tracés : bulletin technique de la Suisse romande
Herausgeber: Société suisse des ingénieurs et des architectes
Band: 136 (2010)
Heft: 17: Matériaux reliés

Artikel: Réorientation pour la Centrale Suisse de la Construction
Autor: Hohler, Anna
DOI: <https://doi.org/10.5169/seals-130462>

Nutzungsbedingungen

Die ETH-Bibliothek ist die Anbieterin der digitalisierten Zeitschriften. Sie besitzt keine Urheberrechte an den Zeitschriften und ist nicht verantwortlich für deren Inhalte. Die Rechte liegen in der Regel bei den Herausgebern beziehungsweise den externen Rechteinhabern. [Siehe Rechtliche Hinweise.](#)

Conditions d'utilisation

L'ETH Library est le fournisseur des revues numérisées. Elle ne détient aucun droit d'auteur sur les revues et n'est pas responsable de leur contenu. En règle générale, les droits sont détenus par les éditeurs ou les détenteurs de droits externes. [Voir Informations légales.](#)

Terms of use

The ETH Library is the provider of the digitised journals. It does not own any copyrights to the journals and is not responsible for their content. The rights usually lie with the publishers or the external rights holders. [See Legal notice.](#)

Download PDF: 02.02.2025

ETH-Bibliothek Zürich, E-Periodica, <https://www.e-periodica.ch>

Réorientation pour la Centrale Suisse de la Construction

MATÉRIAUX

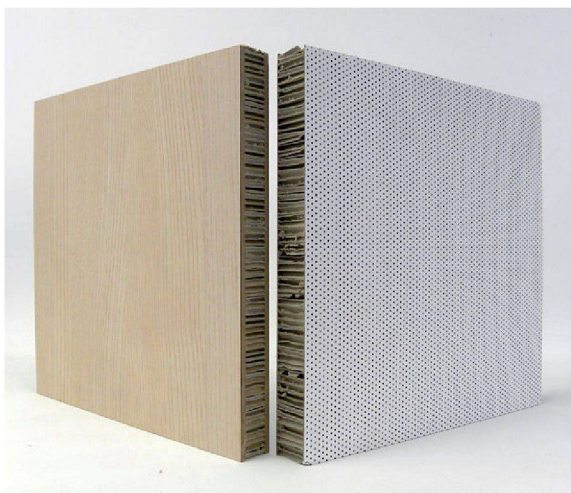
La Centrale Suisse de la Construction de Zurich fait peau neuve. Cette institution originale, qui a patiemment rassemblé une vaste collection d'échantillons de matériaux de construction, s'est aujourd'hui enrichie d'une palette d'outils virtuels. Si cette extension lui permet d'élargir notablement son offre et son accessibilité, elle accentue aussi la dématérialisation des connaissances dans le domaine des matériaux de construction.

La Centrale Suisse de la Construction (SBCZ)¹ fut fondée en 1935 par une poignée d'idéalistes de la Fédération des Architectes Suisses (FAS), dans l'esprit de la légendaire Landi 39. Située au cœur de la ville de Zurich, cette exposition gratuite et permanente d'échantillons de matériaux de construction – ci-dessous, des panneaux légers (fig. 1) et des revêtements muraux (fig. 2) – s'est rapidement imposée, dans les années qui ont suivi sa fondation, comme une plaque tournante de la construction helvétique de l'époque. Ensuite, les années ont passé et la bonne vieille Centrale et ses échantillons ont quelque peu pris la poussière, mais une réorientation entamée en 2008, avec l'arrivée de l'actuel directeur Werner K. Rügger, devrait

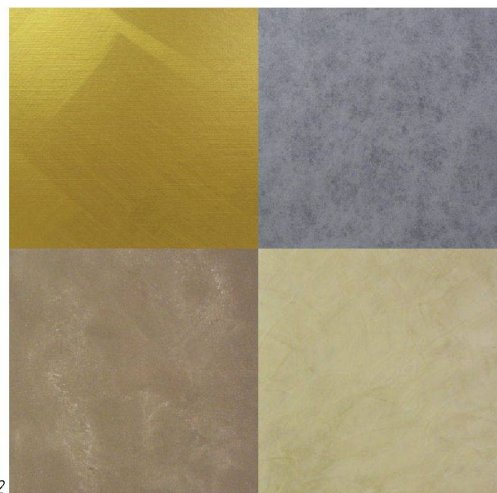
lui permettre, aujourd'hui, de retrouver son esprit d'origine. D'un autre côté, son entrée dans le monde virtuel et une nouvelle collaboration avec la banque de données *mtextur* et son site web quadrilingue <www.mtextur.com> assurent à la SBCZ sa connexion au monde contemporain. Même si le site internet de la SBCZ est toujours réservé à des utilisateurs qui maîtrisent l'allemand, l'exposition traditionnelle, à Zurich, est désormais complétée par un volet interactif: on peut photographier le code des différents produits et matériaux à l'aide de son téléphone portable, ce qui permet de les identifier ultérieurement sur le site web de la Centrale, puis sur celui de *mtextur*, et de tomber directement sur les liens avec les fabricants. *mtextur* de son côté établit le décompte du nombre de clics enregistrés pour chaque produit et le transmet à la SBCZ, qui ajuste ainsi sa collection d'échantillons en fonction de la demande. Les deux sites livrent également un grand nombre d'informations sur la fabrication, l'utilisation et les caractéristiques visuelles et haptiques de chaque produit. *mtextur* permet de télécharger les effets 3D de chaque matériau, puis de les introduire directement dans les logiciels de modélisation.

Anna Hohler

¹ Schweizer Baumuster-Centrale Zürich (SBCZ), <www.baumuster.ch>



1



2

Photos: Philip Matecic, MFA – Studio Arts