

Zeitschrift: Tracés : bulletin technique de la Suisse romande
Herausgeber: Société suisse des ingénieurs et des architectes
Band: 137 (2011)
Heft: 21: Une autre école

Vorwort: Cas d'école
Autor: Poel, Cedric van der

Nutzungsbedingungen

Die ETH-Bibliothek ist die Anbieterin der digitalisierten Zeitschriften. Sie besitzt keine Urheberrechte an den Zeitschriften und ist nicht verantwortlich für deren Inhalte. Die Rechte liegen in der Regel bei den Herausgebern beziehungsweise den externen Rechteinhabern. [Siehe Rechtliche Hinweise.](#)

Conditions d'utilisation

L'ETH Library est le fournisseur des revues numérisées. Elle ne détient aucun droit d'auteur sur les revues et n'est pas responsable de leur contenu. En règle générale, les droits sont détenus par les éditeurs ou les détenteurs de droits externes. [Voir Informations légales.](#)

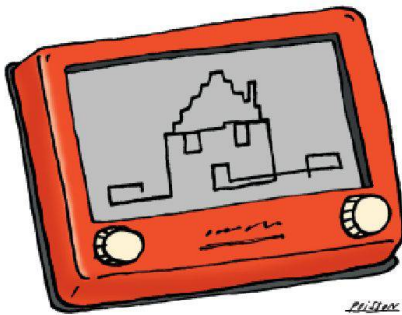
Terms of use

The ETH Library is the provider of the digitised journals. It does not own any copyrights to the journals and is not responsible for their content. The rights usually lie with the publishers or the external rights holders. [See Legal notice.](#)

Download PDF: 15.03.2025

ETH-Bibliothek Zürich, E-Periodica, <https://www.e-periodica.ch>

Cas d'école



L'analyse des nouvelles écoles suisses construites en dit long sur notre société. En effet, principalement issues de concours publics d'architecture, les constructions scolaires répondent à un programme dicté par les choix pédagogiques et sociétaux des autorités politiques. Nouvelles technologies de l'information, compacité, modularité, réversibilité, préoccupations environnementales et rationalité sont les nouveaux maîtres-mots de l'architecture scolaire. Il en résulte des constructions qui revendiquent moins leur identité scolaire et dont l'usage ne doit pas être exclusivement réservé à l'enseignement. Elles doivent, par conséquent, trouver une nouvelle inscription dans la cité (voir article p. 19). L'enseignement peut-il s'accommoder de typologies génériques? D'après Christian Berger, ancien secrétaire de la Conférence intercantonale de l'instruction publique

de la Suisse romande et du Tessin, « tout bâtiment, convenablement équipé technologiquement parlant, pourrait – à quelques détails près – devenir un lieu scolaire »¹.

A l'opposé de ce modèle qui pourrait signifier un rapprochement entre l'enseignement et l'activité professionnelle, des architectes visionnaires placent l'expérience pédagogique au cœur du bâti. Peter Hübner (voir article p. 13) intègre les élèves dans l'élaboration et la mise en œuvre du projet de construction et Patrick Bouchain (voir article p. 7) renégocie le rapport de l'école à l'extérieur.

Ces approches différentes (école générique, école particulière) ont pourtant un point commun : l'ouverture du milieu scolaire à l'espace urbain. Cette qualité fait écho à la longue tradition helvétique qui veut que les cours et les préaux ne soient pas clôturés. Il s'agit là d'un détail auquel tout Suisse est habitué au point de ne pas y prêter attention. Est-il nécessaire de rappeler que la tendance globale en Europe et dans le monde consiste à affirmer et renforcer l'enceinte de l'école. En ces temps d'anxiété croissante quant à la sécurité des personnes, il serait bon de ne pas sacrifier cet esprit d'ouverture qui assure l'intégration de l'école au tissu urbain.

Face aux inquiétudes pas nécessairement justifiées, il est urgent de reconnaître et défendre certaines caractéristiques de l'espace public suisse. C'est précisément ce que propose l'extension du Centre professionnel de Fribourg réalisée par le bureau d'architecture lausannois butikofer de oliveira vernay sàrl.

Cedric van der Poel

¹ BERGER C., « La CIIP pas à pas dans le 21^e siècle », in *L'école du vingt et unième siècle*, Bulletin de la CIIP n° 14, Neuchâtel, mars 2004, p.5