

Semi-Notwohnung/Ferienhaus = Abri provisoire/Maison de vacances = Temporary shelter and future holiday home

Autor(en): **[s.n.]**

Objektyp: **Article**

Zeitschrift: **Bauen + Wohnen = Construction + habitation = Building + home : internationale Zeitschrift**

Band (Jahr): **1-5 (1947-1949)**

Heft 6

PDF erstellt am: **22.07.2024**

Persistenter Link: <https://doi.org/10.5169/seals-327951>

Nutzungsbedingungen

Die ETH-Bibliothek ist Anbieterin der digitalisierten Zeitschriften. Sie besitzt keine Urheberrechte an den Inhalten der Zeitschriften. Die Rechte liegen in der Regel bei den Herausgebern.

Die auf der Plattform e-periodica veröffentlichten Dokumente stehen für nicht-kommerzielle Zwecke in Lehre und Forschung sowie für die private Nutzung frei zur Verfügung. Einzelne Dateien oder Ausdrucke aus diesem Angebot können zusammen mit diesen Nutzungsbedingungen und den korrekten Herkunftsbezeichnungen weitergegeben werden.

Das Veröffentlichen von Bildern in Print- und Online-Publikationen ist nur mit vorheriger Genehmigung der Rechteinhaber erlaubt. Die systematische Speicherung von Teilen des elektronischen Angebots auf anderen Servern bedarf ebenfalls des schriftlichen Einverständnisses der Rechteinhaber.

Haftungsausschluss

Alle Angaben erfolgen ohne Gewähr für Vollständigkeit oder Richtigkeit. Es wird keine Haftung übernommen für Schäden durch die Verwendung von Informationen aus diesem Online-Angebot oder durch das Fehlen von Informationen. Dies gilt auch für Inhalte Dritter, die über dieses Angebot zugänglich sind.

Semi-Notwohnung / Ferienhaus

Abri provisoire / Maison de vacances
Temporary shelter and future holiday home

Architekt: A. Fokke van Duyn
Den Haag, Holland

Allgemeines:

Bei der Ausarbeitung dieses Projektes ging der Architekt von der Idee aus, für die zerstörten Gebiete Hollands innert kurzer Frist neue Wohnungsmöglichkeiten zu schaffen, die sich später einer Gesamtplanung organisch einfügen. Die Lösung wurde vom Architekten in der Richtung gesucht, daß in der Nähe der großen Städte Notwohnungen in Form von Einzelhäusern errichtet werden sollen, die bei Rückkehr normaler Verhältnisse als einfache Land- oder Ferienhäuser Verwendung finden.

Grundriß:

Wohn- und Schlaftteil, beide mit Querlüftung, sind durch die Eingangspartie vollständig voneinander getrennt. Je nach Bedarf besteht beliebige Erweiterungsmöglichkeit des Schlaftraktes. Küche in direktem Anschluß an den Wohn-Eßraum. An Stelle eines Kellers ist unter der Küche ein gut belüfteter Schacht vorgesehen, in den im Sommer die Speisen und Getränke mit Hilfe eines kleinen Aufzuges zur Kühlung hinuntergelassen werden können. Die Garage ist separat in unmittelbarer Nähe der Straße angeordnet.

Konstruktion und Baukosten:

Solange die Anzahl für Vorfabrikierung noch zu klein ist, sollen die Häuser auf normale Art, d. h. betonierete Fundamente und Oberbau aus Backstein, hergestellt werden. Bei gleichzeitiger Errichtung von mindestens fünf solcher Häuser werden die Gesamtkosten pro Haus inklusive Garage und Boden auf ca. 11 000 Gulden, d. h. auf Schweizer Verhältnisse umgerechnet, auf ca. 22 000 Franken geschätzt. Bauzeit pro Haus ca. 6 Wochen.

- 1 Windfang / Entrée / Doorway
- 2 Eingangshalle / Hall d'entrée / Entrance hall
- 3 Küche / Cuisine / Kitchen
- 4 Gedeckter Wohn- und Eßraum / Séjour et coin des repas couverts / Covered living- and dining-room
- 5 Wohnterrasse / Séjour en plein air / Veranda
- 6 Schrankraum / Placard / Closet
- 7 Bad / Bain / Bath
- 8 Schlafzimmer / Chambres à coucher / Bedrooms
- 9 WC
- 10 Garage

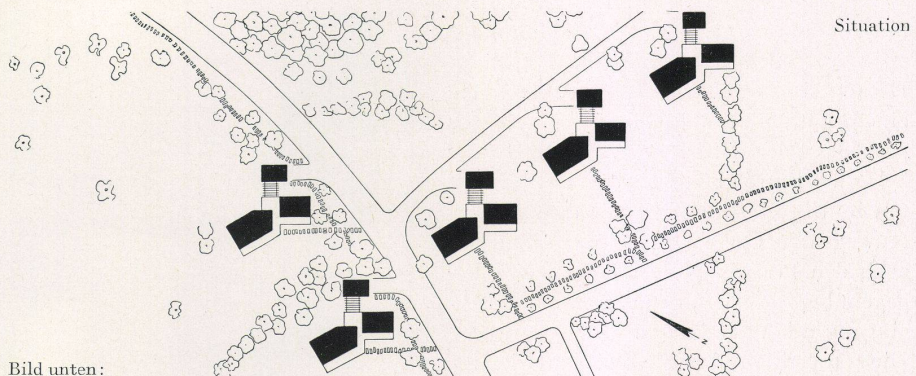
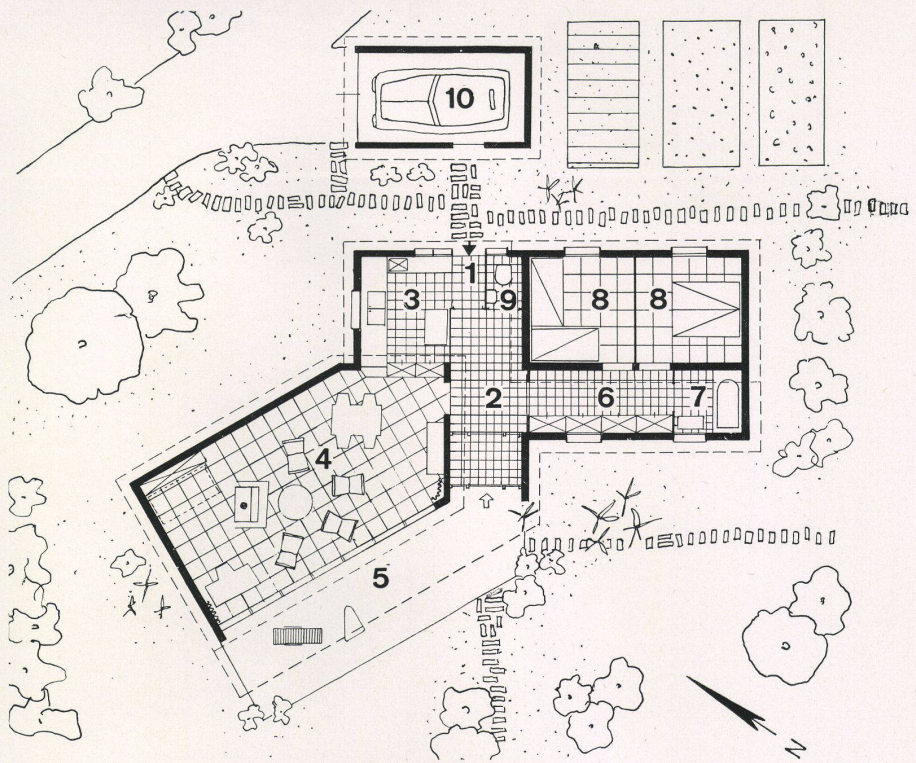


Bild unten:

Gesamtansicht von Süden. Links befindet sich der Wohnteil, rechts der Schlaftteil, beide mit hochliegender Querlüftung / Vue entière du côté sud. A gauche, l'unité de séjour, à droite, l'unité de repos; les deux pourvus d'aération transversale dans la partie supérieure / The entire house as seen from the south. To the left, the living element, to the right, the sleeping element; both have high-level transversal airing.

