

# Projekt für ein Wohnhaus in Nord-Holland

Autor(en): **Altherr, A.**

Objektyp: **Article**

Zeitschrift: **Bauen + Wohnen = Construction + habitation = Building + home : internationale Zeitschrift**

Band (Jahr): **1-5 (1947-1949)**

Heft 3

PDF erstellt am: **22.07.2024**

Persistenter Link: <https://doi.org/10.5169/seals-327864>

## **Nutzungsbedingungen**

Die ETH-Bibliothek ist Anbieterin der digitalisierten Zeitschriften. Sie besitzt keine Urheberrechte an den Inhalten der Zeitschriften. Die Rechte liegen in der Regel bei den Herausgebern.

Die auf der Plattform e-periodica veröffentlichten Dokumente stehen für nicht-kommerzielle Zwecke in Lehre und Forschung sowie für die private Nutzung frei zur Verfügung. Einzelne Dateien oder Ausdrucke aus diesem Angebot können zusammen mit diesen Nutzungsbedingungen und den korrekten Herkunftsbezeichnungen weitergegeben werden.

Das Veröffentlichen von Bildern in Print- und Online-Publikationen ist nur mit vorheriger Genehmigung der Rechteinhaber erlaubt. Die systematische Speicherung von Teilen des elektronischen Angebots auf anderen Servern bedarf ebenfalls des schriftlichen Einverständnisses der Rechteinhaber.

## **Haftungsausschluss**

Alle Angaben erfolgen ohne Gewähr für Vollständigkeit oder Richtigkeit. Es wird keine Haftung übernommen für Schäden durch die Verwendung von Informationen aus diesem Online-Angebot oder durch das Fehlen von Informationen. Dies gilt auch für Inhalte Dritter, die über dieses Angebot zugänglich sind.



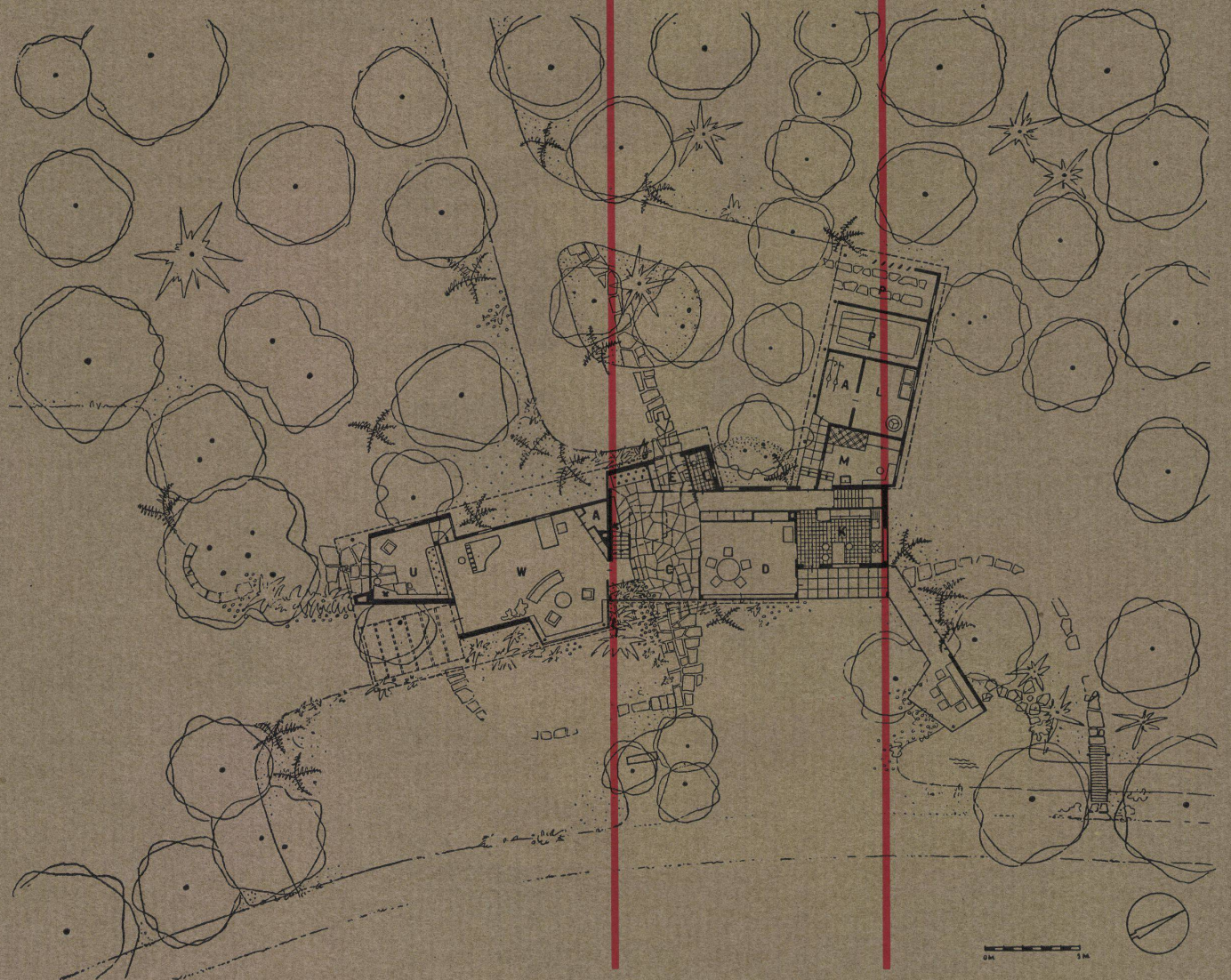
Projekt für ein Wohnhaus in Nord-Holland

Architekt: A. Altherr BSA  
Zürich

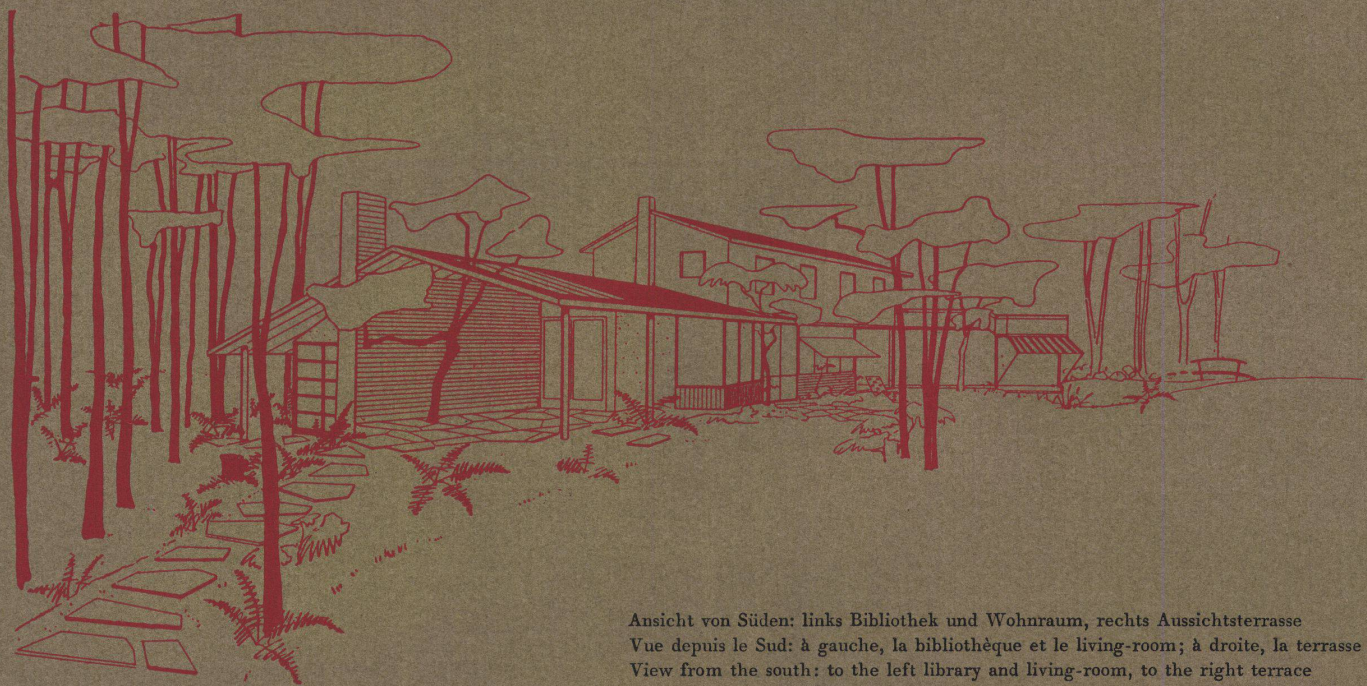
Westen / Ouest / West

Obergeschoß, Bäume bestehend  
Etage supérieure / Upper floor

Erdgeschoß / Rez-de-chaussée / Ground-floor







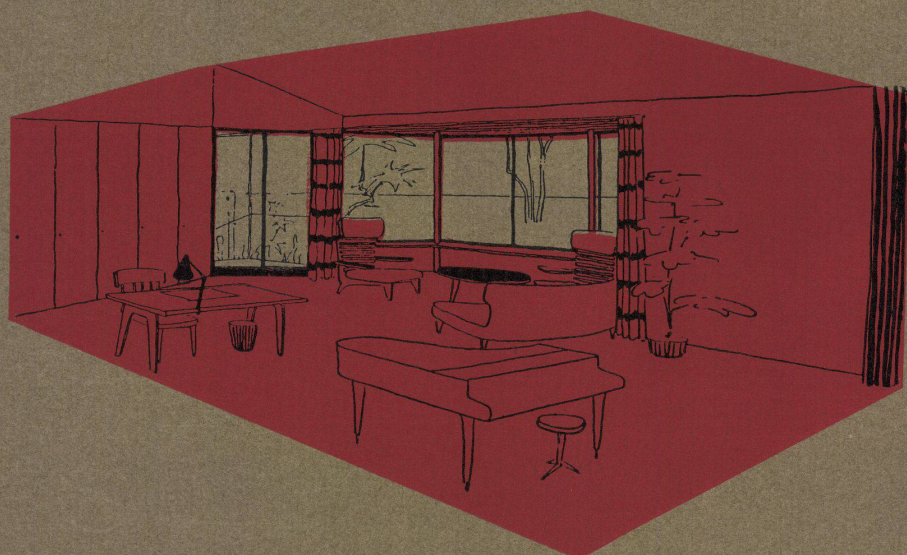
Ansicht von Süden: links Bibliothek und Wohnraum, rechts Aussichtsterrasse  
 Vue depuis le Sud: à gauche, la bibliothèque et le living-room; à droite, la terrasse  
 View from the south: to the left library and living-room, to the right terrace

Wir stehen am Rand eines Eichenwaldes nahe der deutschen Grenze und blicken gegen Südosten über die gelben Kornfelder und flachen Weiden mit gefleckten Kühen – weit im Hintergrund eine Windmühle und niederes Gehölz. Nur ein kleines Haus ist sichtbar, welches während des Krieges den Schmugglern als Unterschlupf diente. Gegen Süden hinter einer Waldlichtung liegt der Gutshof des Bauherrn, genannt «Duivelshof», von wo aus seine Ländereien bewirtschaftet werden. Es ist kein Mensch zu sehen weit und breit.

Hier haben Bauherr (ein Fabrikant aus Enschede) und Architekt im Herbst vergangenen Jahres mit der Axt einige Eichen geschlagen, um das neue «Landhuis» in einer kleinen Lichtung abzustocken anhand einer ersten Projektskizze, haben die Ausblicke zwischen den Bäumen «einvisiert» – nochmals die Baukörper abgedreht, die alten Eichen mög-

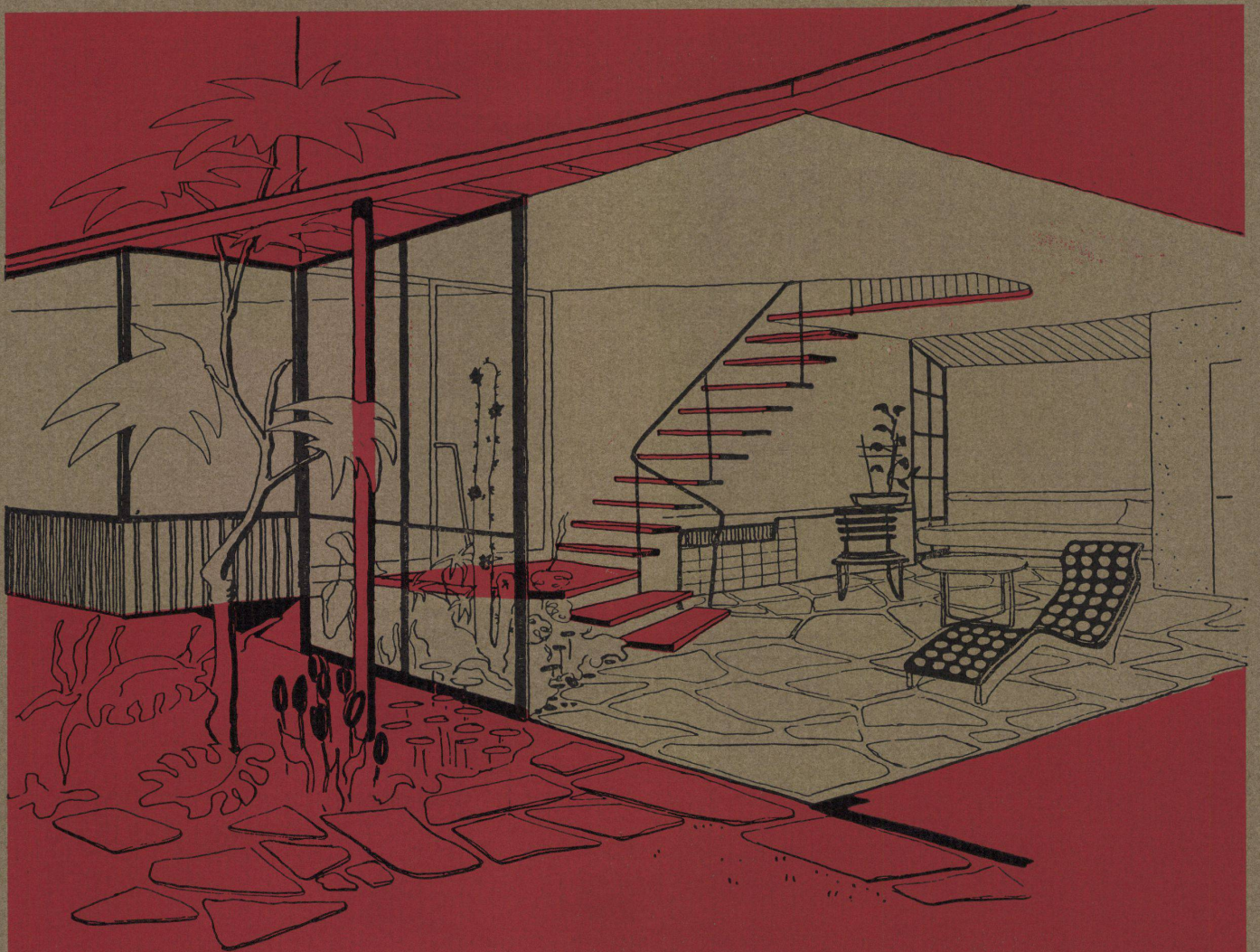
lich berücksichtigt – und alles auf dem Papier festgelegt. Und zwischen Moos und Farnkraut liegen die beiden Holzfäller und detaillieren nochmals während einer Ruhepause das Raumprogramm: Zufahrt dort von Westen her durch den Wald; dem Ankömmling wird die Aussicht auf die Felder durch den quer gestellten Haupttrakt vorenthalten; betritt er die Halle, so öffnet sich die freie Sicht auf die weite Ebene. Der Wohnraum liegt einige Stufen höher und soll nach allen Seiten Ausblicke haben – nicht nur in die weite Ebene, sondern auch in den schattigen Wald. Der abgelegene Sitzplatz gegen die Waldwiese im Süden des Hauses – daneben die etwas vertiefte Bibliothek in räumlicher Verbindung mit den Stämmen des Waldes – jeder Raum hat mit der Natur seine eigene Beziehung, immer wieder andere Aspekte. Durch die Stämme erblickt man die Waldwiese – den großen Naturraum. Der Winter-

garten in der Halle verbindet das Grün im Freien mit dem Innenraum. Das Esszimmer soll nicht zu klein sein, da öfters Besuch erwartet wird, und in guter Verbindung stehen mit der Küche. Der Essplatz im Freien am Weiher – möglichst vom Haus weg ins Grüne gerückt – aber in Verbindung mit der Küche. (Blick dem Waldrand entlang gegen Süden). Der Essplatz ist durch die Aussichtsterrasse überdeckt, welche sich zwischen zwei Bäumen hinausschiebt, wo man den Weitblick über die Ebene genießen kann. Im Obergeschoß 2 Kinder- und Elternschlafzimmer mit Bad, sowie ein Kinderspielzimmer, zugleich als Gastzimmer verwendbar. (Als verglaste Galerie über dem Treppenhaus.) Im nördlich gelegenen Wirtschaftstrakt sind vorgesehen: das Mädchenzimmer, die Waschküche und der Schopf für Velos, eine Garage und ein gedeckter Parkplatz für Gästeautos.

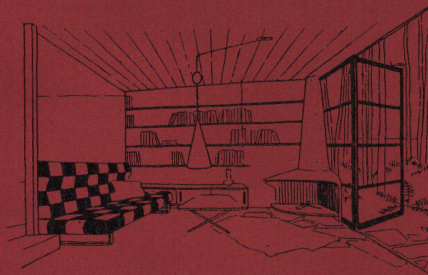


Wohnraum, Blick gegen Halle mit Wintergarten  
 Aussicht auf die ebenen Felder  
 Living-room, perspective sur le hall et sur le jardin d'hiver  
 Living-room. View towards hall and winter-garden





Bibliothek, gegen den Wald orientiert  
Bibliothèque, orientée vers la forêt  
Library, windows facing the wood



Blick vom Garten in Halle und Wintergarten  
Vue depuis le jardin sur le hall et le jardin d'hiver  
View from the garden towards hall and winter-  
garden

Die beiden Nebentrakte schließen sich in freien Winkeln dem Mittelbau an: Wohntrakt mit Blick auf die Ebene, auf die Waldlichtung und von der Bibliothek aus Durchblick zwischen den Stämmen in den Wald.

Der Wirtschaftstrakt paßt sich der schräg auf das Haus zulaufenden Eichenreihe an.

Infolge Materialknappheit in Holland muß der Bau etappenweise durchgeführt werden können: 1. Etappe umfaßt den zweigeschossigen Mittelbau – wobei die Eingangshalle vorerst als Wohnraum benützt wird mit breiter Glasschiebewand gegen den Garten. Als 2. und 3. Etappe werden dann der Wohntrakt gegen Süden und der Wirtschaftstrakt gegen Norden angebaut. AA.