

Wohnhaus am Bielersee

Autor(en): [s.n.]

Objektyp: **Article**

Zeitschrift: **Bauen + Wohnen = Construction + habitation = Building + home : internationale Zeitschrift**

Band (Jahr): **1-5 (1947-1949)**

Heft 3

PDF erstellt am: **22.07.2024**

Persistenter Link: <https://doi.org/10.5169/seals-327870>

Nutzungsbedingungen

Die ETH-Bibliothek ist Anbieterin der digitalisierten Zeitschriften. Sie besitzt keine Urheberrechte an den Inhalten der Zeitschriften. Die Rechte liegen in der Regel bei den Herausgebern.

Die auf der Plattform e-periodica veröffentlichten Dokumente stehen für nicht-kommerzielle Zwecke in Lehre und Forschung sowie für die private Nutzung frei zur Verfügung. Einzelne Dateien oder Ausdrucke aus diesem Angebot können zusammen mit diesen Nutzungsbedingungen und den korrekten Herkunftsbezeichnungen weitergegeben werden.

Das Veröffentlichen von Bildern in Print- und Online-Publikationen ist nur mit vorheriger Genehmigung der Rechteinhaber erlaubt. Die systematische Speicherung von Teilen des elektronischen Angebots auf anderen Servern bedarf ebenfalls des schriftlichen Einverständnisses der Rechteinhaber.

Haftungsausschluss

Alle Angaben erfolgen ohne Gewähr für Vollständigkeit oder Richtigkeit. Es wird keine Haftung übernommen für Schäden durch die Verwendung von Informationen aus diesem Online-Angebot oder durch das Fehlen von Informationen. Dies gilt auch für Inhalte Dritter, die über dieses Angebot zugänglich sind.

Wohnhaus am Bielersee

Architekt: Fritz Rutz
Zürich

Am Bielersee sollte ein Haus entstehen für eine siebenköpfige Familie. Später, wenn die Jungmannschaft erwachsen ist und ihre eigenen Wege geht, soll das Haus ohne große Umbauten unterteilt werden können in eine kleine Erdgeschoßwohnung und ein kleines Wohnhaus mit Garage. Es soll den Eltern, drei Kindern, der Großmutter und dem Mädchen Raum bieten. Das Projekt liegt vor Ihnen und der Rundgang kann in Gedanken beginnen. –

Wir betreten das Haus von der Straßenseite her und gelangen in die Halle, um welche sich rechts Wohn-, Eßzimmer und Küche, – links Studierzimmer des Hausherrn, 2 Zimmer der Söhne, die Wohnung der Großmutter und Mädchenzimmer gruppieren. Im Obergeschoß Elternzimmer, Gäste, Bad und Ruheterrasse.

Im Mittelpunkt des Hauses das Eßzimmer und überdeckter Sitzplatz, etwas tiefer gelegen der Wohnraum mit Kaminplatz – überall der schöne Blick auf den See und Rousseau - Insel. Anschließend an die Wohnräume die Küche mit Blick über den Eingang, Office und Kellerabgang. Das am Nordende gelegene Schlafzimmer und dazu gehörige Wohnzimmer ist für die Großmutter vorgesehen, mit kleiner Küche. Beim Bad kann später der Gang unterteilt werden, damit eine in sich geschlossene Drei- oder Vierzimmerwohnung entsteht für eins der erwachsenen Kinder, oder als Mietwohnung.

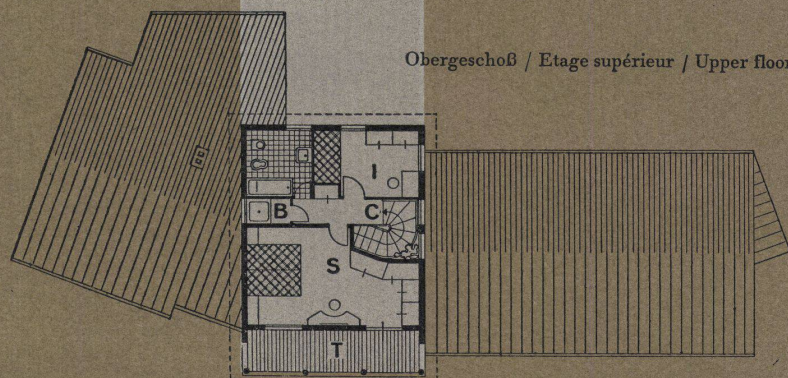
In den Baumassen ist das Haus stark gegliedert, denn es soll vom See her nicht als großer, massiger Block in Erscheinung treten. Da es während des Krieges projektiert wurde, ist weitgehend Bruchsteinmauerwerk und Holz vorgesehen worden, sowie verputztes Backsteinmauerwerk.

Baukosten: zirka 110 000 Franken.

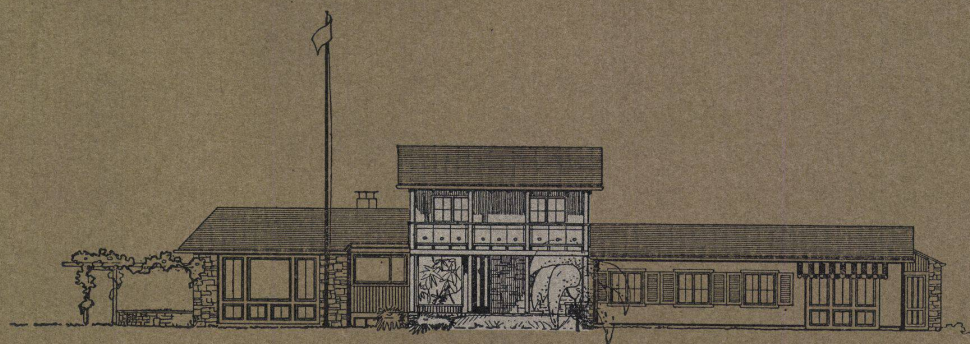


Bielersee

Erdgeschoß / Rez-de-chaussée / Ground-floor



Obergeschoß / Etage supérieur / Upper floor



Seeseite / Côté du lac / Sea side