

Typen-Wohnhäuser für warmes Klima = Maisons types pour climat chaud = House types for warm climates

Autor(en): [s.n.]

Objektyp: **Article**

Zeitschrift: **Bauen + Wohnen = Construction + habitation = Building + home :
internationale Zeitschrift**

Band (Jahr): **6 (1952)**

Heft 2

PDF erstellt am: **22.07.2024**

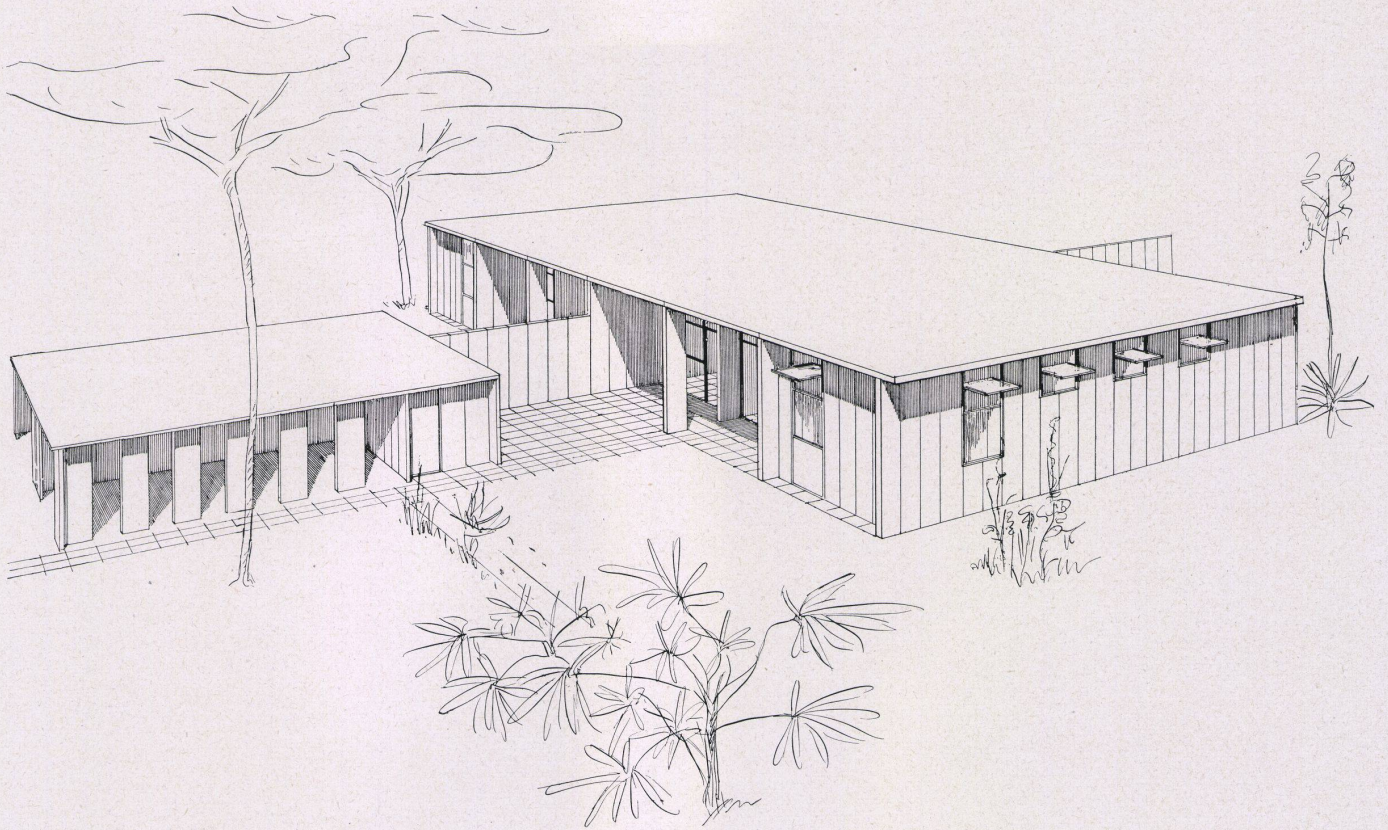
Persistenter Link: <https://doi.org/10.5169/seals-328228>

Nutzungsbedingungen

Die ETH-Bibliothek ist Anbieterin der digitalisierten Zeitschriften. Sie besitzt keine Urheberrechte an den Inhalten der Zeitschriften. Die Rechte liegen in der Regel bei den Herausgebern. Die auf der Plattform e-periodica veröffentlichten Dokumente stehen für nicht-kommerzielle Zwecke in Lehre und Forschung sowie für die private Nutzung frei zur Verfügung. Einzelne Dateien oder Ausdrucke aus diesem Angebot können zusammen mit diesen Nutzungsbedingungen und den korrekten Herkunftsbezeichnungen weitergegeben werden. Das Veröffentlichen von Bildern in Print- und Online-Publikationen ist nur mit vorheriger Genehmigung der Rechteinhaber erlaubt. Die systematische Speicherung von Teilen des elektronischen Angebots auf anderen Servern bedarf ebenfalls des schriftlichen Einverständnisses der Rechteinhaber.

Haftungsausschluss

Alle Angaben erfolgen ohne Gewähr für Vollständigkeit oder Richtigkeit. Es wird keine Haftung übernommen für Schäden durch die Verwendung von Informationen aus diesem Online-Angebot oder durch das Fehlen von Informationen. Dies gilt auch für Inhalte Dritter, die über dieses Angebot zugänglich sind.



Wohnhaus für eine Familie von 4 Personen
Maison pour une famille de 4 personnes
Home for a family of four

- 1 Eingang / Entrée / Entrance
- 2 Wohnraum / Séjour / Living-room
- 3 EBplatz / Coin des repas / Dinette
- 4 Gedeckter Sitzplatz im Freien, gegen Norden (Sommer) / Place de repos au nord pour l'été / Covered garden seat, facing north (summer)
- 5 Sitzplatz im Freien gegen Süden (Winter) / Place de repos au sud pour l'hiver / Garden corner facing south (winter)
- 6 Küche / Cuisine / Kitchen
- 7 Vorplatz / Palier / Landing
- 8 Elternschlafzimmer / Parents / Parents' bedroom
- 9 Kinderschlafzimmer / Enfants / Children's bedroom
- 10 Badzimmer / Salle de bains / Bathroom
- 11 WC
- 12 Garage
- 13 Abstellraum / Resserre / Lumber-room

Typen-Wohnhäuser für warmes Klima

Maisons types pour climat chaud
House types for warm climates

Architekt: Max Bill
Zürich
in Zusammenarbeit
mit Abraham Beer, Architekt,
Tel-Aviv / Paris

Die Studien für Typen-Wohnhäuser aus vorgefertigten Decken- und Wand-Elementen aus »Durisol«-Material wurden für sehr warmes Klima gemacht.

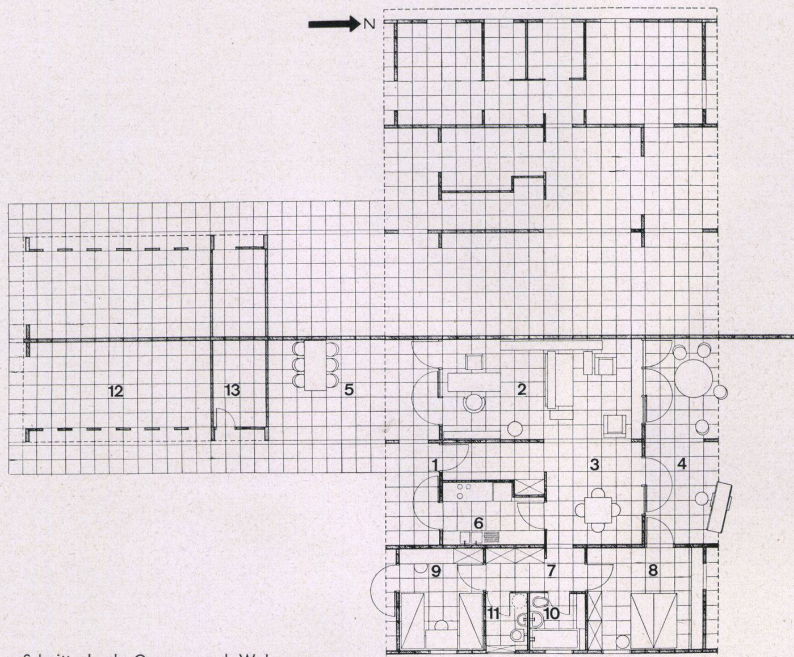
Das spezielle Problem, innerhalb kurzer Zeit eine große Zahl von Häusern errichten zu können, unter Verwendung von ungelerten Arbeitskräften, war besonders für die Verhältnisse in Israel ausschlaggebend, die diesen Studien zugrunde gelegt wurden. Das vorliegende Projekt unter Anwendung des Durisol-Bausystems ist ein Konkurrenzprojekt gegenüber den zur Zeit im Siedlungswesen in Israel zur Anwendung gelangenden Baumethoden. Diese erlauben keine genügende Isolation gegen die Hitze, sind auf die Dauer nicht weiter zu entwickeln und drücken den Wohnungsstandard auf ein unerträgliches Maß herunter. Zudem sind die zur Zeit angewandten Siedlungsmethoden städtebaulich unverantwortbar und teurer als die hier vorgeschlagenen Lösungen.

Die Ergebnisse sind auch unter normalen europäischen Verhältnissen anwendbar, unter Berücksichtigung der vorschriftsmäßigen Unterkellerung und Einbau einer Heizung, die beide für Israel überflüssig sind. Die nachstehenden Baukosten für die hier abgebildeten Typen sind auf Grund der schweizerischen Preise und auf Grund des schweizerischen Ausführungsstandards für eine Anzahl von mindestens 100 gleichzeitig zu bauenden Einheiten, einschließlich Honorar, errechnet:

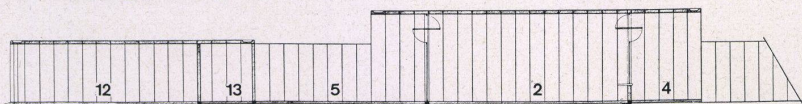
1-Zimmer-Haus 6 500; 2-Zimmer-Haus 8 000;
3-Zimmer-Haus 11 500; 4-Zimmer-Haus 15 000.
Baukosten der abgebildeten Zeilen-Kombination total ca. 69 000 Franken.

Einzelhaus, 3½ Zimmer, mit Garage, 22 000 Franken.

In Israel herrschen zur Zeit prekäre Unterkunftsverhältnisse. Alle Wohnungen sind überbesetzt. Das Projekt geht nun davon aus, daß es einerseits die Notwendigkeiten der augenblicklichen Situation berücksichtigt, aber für die Zeit einer Verbesserung des Wohnungsmarktes vorsieht, daß sich die überbelasteten Wohnungen entvölkern und dann normale



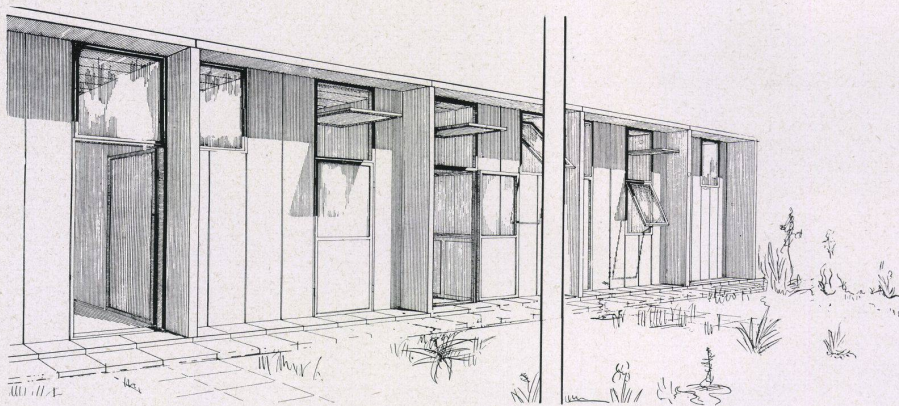
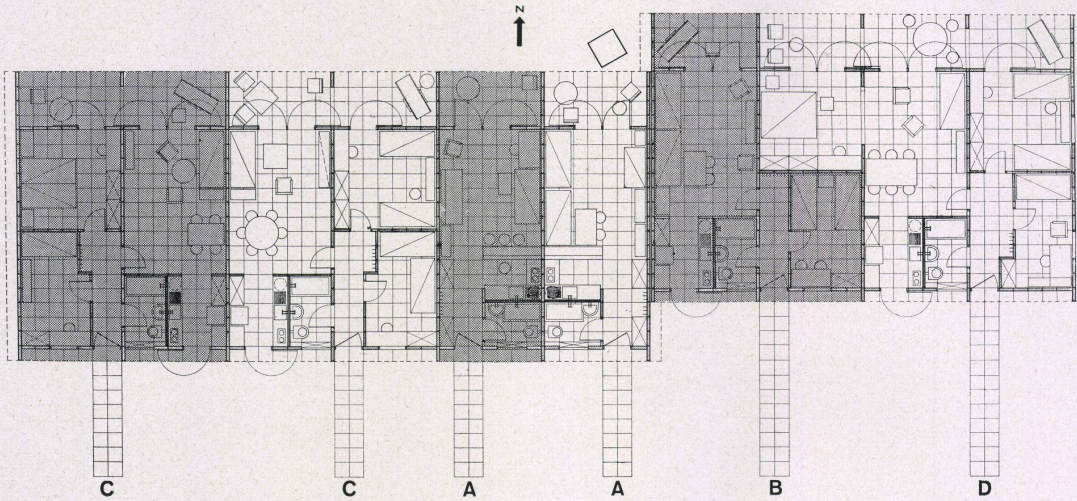
Schnitt durch Garage und Wohnraum
Coupe garage et salle de séjour
Section of garage and living-room



Vier Wohnungstypen innerhalb einer Zeile:
 Quatre types de logements dans une même unité:
 Four apartment models in one row:

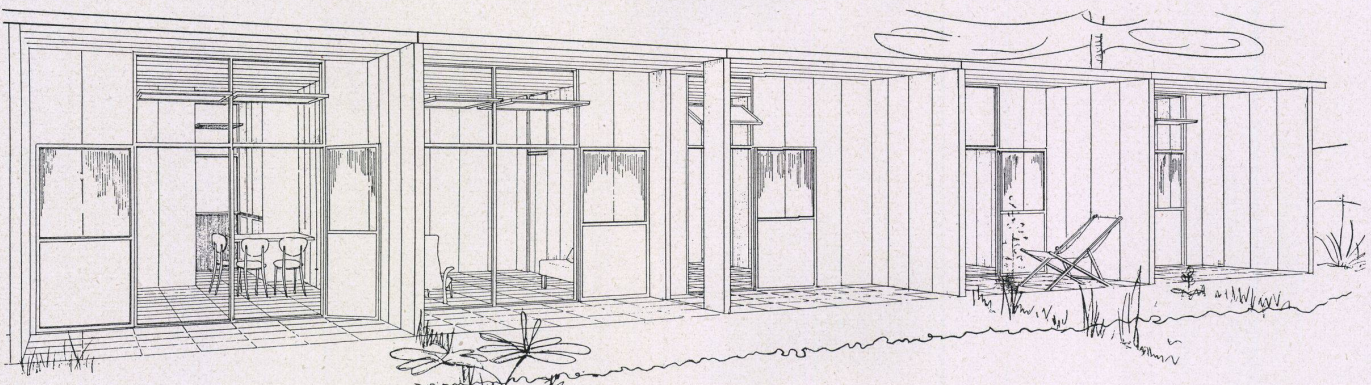
- A Typ für 1—2 Personen und Kleinkind
 Type pour 1—2 personnes et un jeune enfant
 Model for 1—2 persons and baby
- B Typ für 3—4 Personen
 Type pour 3—4 personnes
 Model for 3—4 persons
- C Typ für 4—5 Personen
 Type pour 4—5 personnes
 Model for 4—5 persons
- D Typ für 5—6 Personen
 Type pour 5—6 personnes
 Model for 5—6 persons

0 1 2 3 4 5 6m



Ansicht von Süden
 Vue du côté sud
 South view

Ansicht von Norden
 Vue du côté nord
 North view



Wohnverhältnisse eintreten können. Trotz der außerordentlichen Raumökonomie berücksichtigen die Typenhäuser die Bedürfnisse nach guten und kurzen Verbindungen im Haus, nach Abtrennbarkeit der verschiedenen Wohn- und Lebensfunktionen. Durch mehrere innerhalb einer Zeile kombinierte Grundräftypen wird den wechselnden Raumsprüchen Rechnung getragen. Dies ist besonders dann von Bedeutung, wenn größere Siedlungseinheiten errichtet werden, innerhalb denen sich die Raumbedürfnisse der Bewohner dann durch Wohnungsaustausch ausgleichen können.

Bausystem: Vertikale Durisolplatten, beidseitig fertig verputzt für die Wände, leicht armierte Dachplatten mit wasserabweisendem Überzug gestatten, ohne weitere Verputzarbeit ein Haus in kürzester Zeit bezugsfertig zu montieren. Da die Elementabmessungen nur 50 cm betragen, ist eine verhältnismäßig große Flexibilität der Grundrisse möglich.

Das Doppel-Einfamilienhaus beweist, daß mit dem gleichen System auch anspruchsvollere Bauvorhaben durchgeführt werden können. Die beiden hier wiedergegebenen Wohnungs-Typen sind jedoch nur eine der Ausnutzungsmöglichkeiten dieses Bausystems. Innerhalb einer größeren Überbauung sind außerdem noch mehrstöckige und Hochhäuser vorgesehen, die ihrerseits wieder anderen Bedürfnissen entsprechen.