

Zeitschrift: Bauen + Wohnen = Construction + habitation = Building + home : internationale Zeitschrift

Herausgeber: Bauen + Wohnen

Band: 8 (1954)

Heft: 2

Artikel: Ladenumbau mit neuer Schaufensteranlage = Rénovation d'un magasin avec nouvelles vitrines à Bâle = Alterations to a shop including new show windows in Basle

Autor: [s.n.]

DOI: <https://doi.org/10.5169/seals-328721>

Nutzungsbedingungen

Die ETH-Bibliothek ist die Anbieterin der digitalisierten Zeitschriften. Sie besitzt keine Urheberrechte an den Zeitschriften und ist nicht verantwortlich für deren Inhalte. Die Rechte liegen in der Regel bei den Herausgebern beziehungsweise den externen Rechteinhabern. [Siehe Rechtliche Hinweise.](#)

Conditions d'utilisation

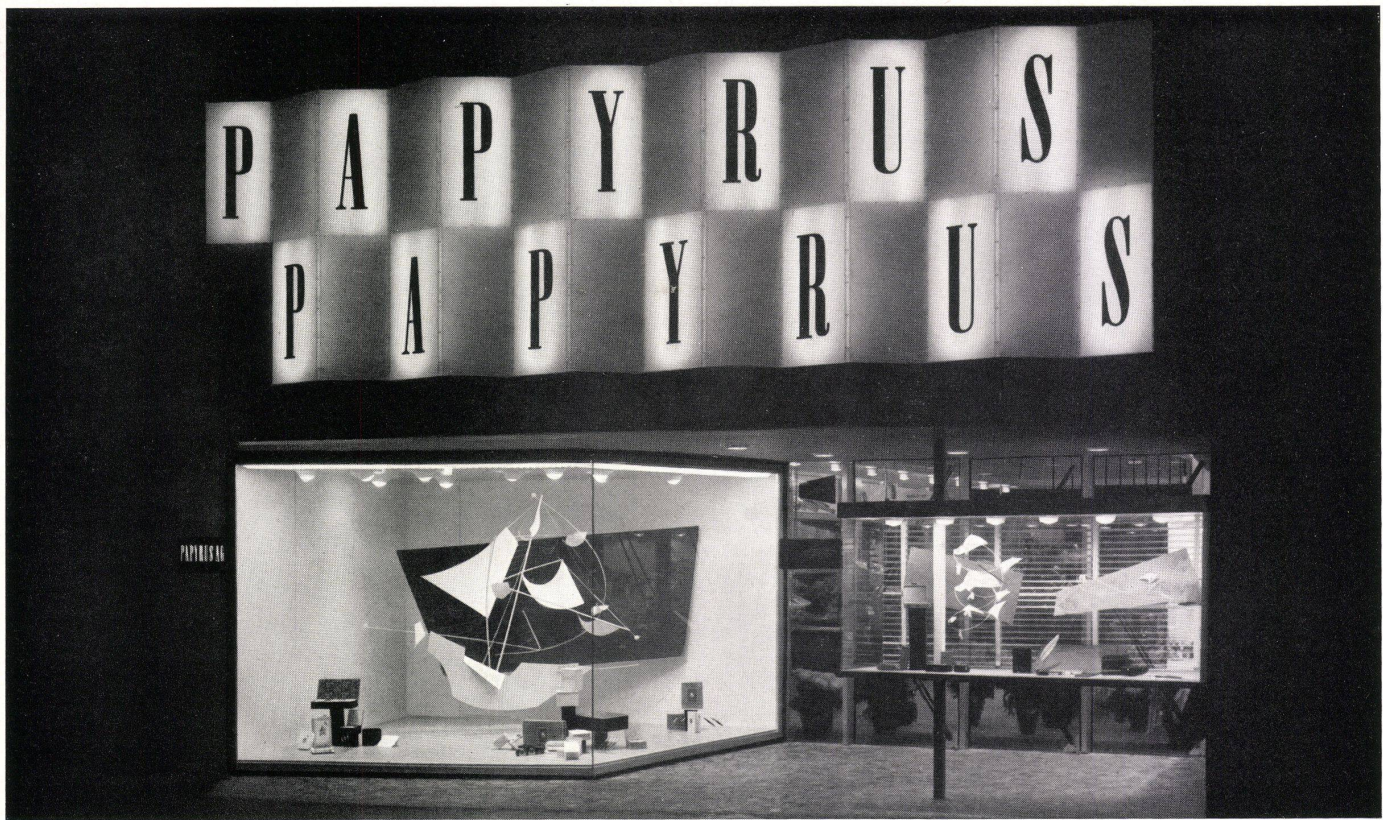
L'ETH Library est le fournisseur des revues numérisées. Elle ne détient aucun droit d'auteur sur les revues et n'est pas responsable de leur contenu. En règle générale, les droits sont détenus par les éditeurs ou les détenteurs de droits externes. [Voir Informations légales.](#)

Terms of use

The ETH Library is the provider of the digitised journals. It does not own any copyrights to the journals and is not responsible for their content. The rights usually lie with the publishers or the external rights holders. [See Legal notice.](#)

Download PDF: 02.02.2025

ETH-Bibliothek Zürich, E-Periodica, <https://www.e-periodica.ch>



Straßenansicht der Eingangspartie (Nachtaufnahme). Links großes Schaufenster für Möbelausstellung, rechts Vitrinen zur Ausstellung der kleinen Papeterieartikel. Boden farbiger Marmor cassé. Eisenkonstruktion in weiß und schwarz eloxiertem Aluminium. Die von Rolf Rappaz entworfene Reklame über der Eingangspartie besteht aus weißen und gelben Plexiglastafeln. Buchstaben schwarz. Nachts können die Tafeln hinterbeleuchtet werden.

L'entrée donnant sur la rue (vue de nuit).

View of the entrance section looking from the street (night view).

Ladenumbau mit neuer Schaufensteranlage

Papyrus AG, Papeterie, Basel

Rénovation d'un magasin avec nouvelles vitrines à Bâle

Alterations to a shop including new show windows in Basle

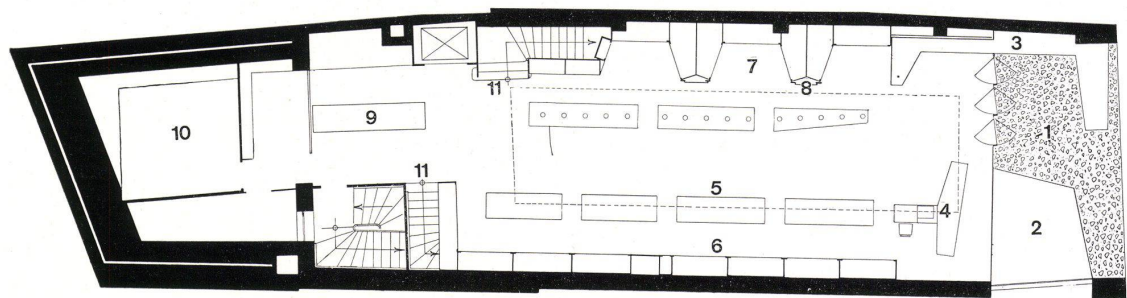
Ursprünglich sollte in den Laden lediglich eine neue Eingangspartie eingebaut werden. Während des Baues wurden jedoch seitens der Bauherrschaft verschiedene Wünsche hinsichtlich der inneren Ausgestaltung geäußert, wobei im Laden mit den bestehenden Einrichtungen eine möglichst einfache und ökonomische Gestaltung angestrebt werden sollte. Der hinten liegende Ladenabteil wurde einer späteren Revision vorbehalten.

Eingangspartie

Um die verschiedenen Artikel möglichst wirkungsvoll zu präsentieren, wurde die gesamte Schaufensteranlage in Gruppen unterteilt. Das große Schaufenster, welches hauptsächlich zur

Architekten: Bräuning, Leu, Dürig BSA, Basel

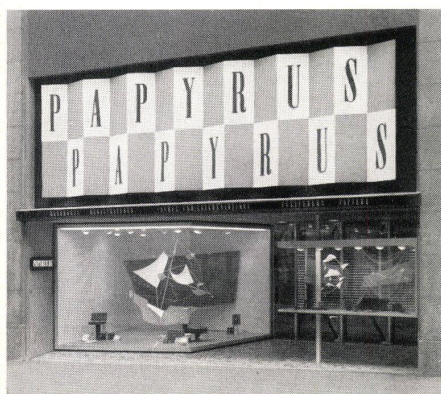
Grafiker: Rolf Rappaz, Basel



Straßenansicht der Eingangspartie (Tagaufnahme).

L'entrée donnant sur la rue (vue de jour).

View of the entrance section looking from the street (day view).



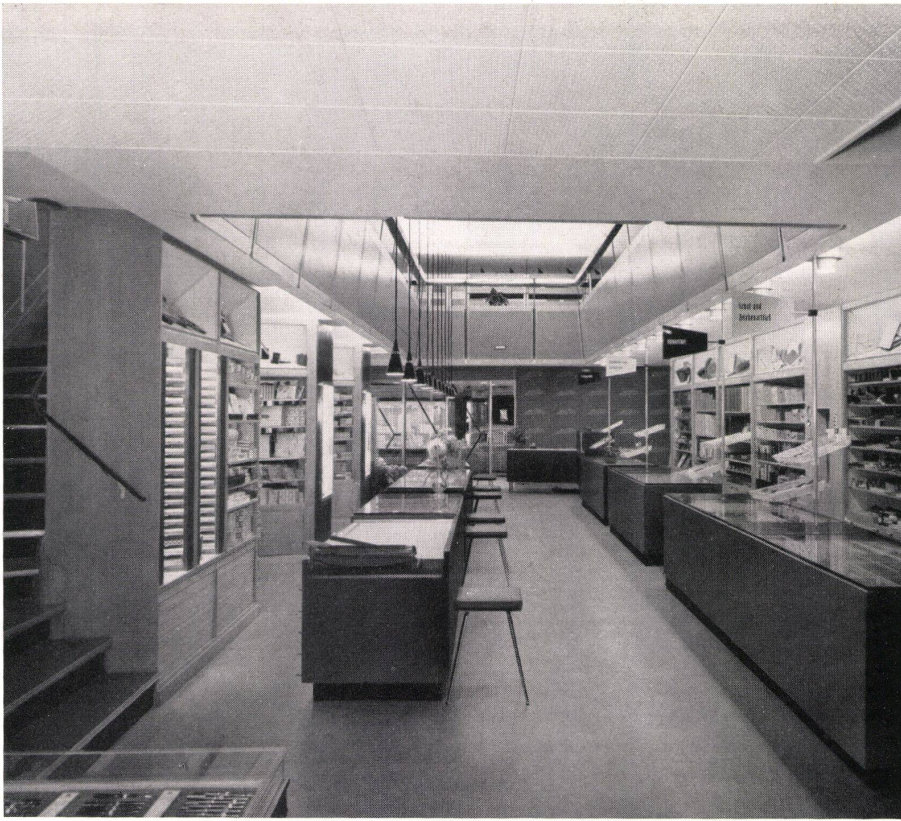
Grundriß / Plan 1:200

- 1 Eingangspartie / Entrée / Entrance section
- 2 Großes Schaufenster / Grande vitrine / Large shop window
- 3 Vitrinen / Vitrines / Show cases
- 4 Pack- und Kassenkorpus / Emballage et caisse / Packing and pay-desk
- 5 Verkaufskorpusse / Comptoirs de vente / Sales counters
- 6 Kastenfront / Placards / Show case front
- 7 Kojen / Niches / Cubicles
- 8 Kleine Vitrinen / Petites vitrines / Small show cases
- 9 Füllfederabteilung / Rayon des stylos / Fountain pen department
- 10 Büro / Bureau / Office
- 11 Treppe zur Galerie / Escalier menant à la galerie / Stairs to gallery

Ausstellung von Büromöbeln benutzt wird, erhielt einen verstellbar konstruierten Boden, der in jeder Lage fixiert werden kann. Die Vitrinenfront, in denen die Papeterieartikel ausgestellt werden, bildet einerseits optisch den Abschluß des großen Ladeneingangs gegen die Straße, andererseits sind die Vitrinen in den Ladenraum hineingezogen, um so eine Verbindung von außen mit innen zu schaffen. Die Eingangspartie ist sehr niedrig gehalten, um einen intimen Einblick in den großen und hohen Ladenraum zu gewähren.

Konstruktion und Farben

Schaufenster und Vitrinen sowie die Eingangstüren sind in weiß und schwarz eloxiertem



Aluminium konstruiert. In den Vitrinen sind Decke und Wände aus weißen Beg-Board-Platten, der Boden mit einem grauen, kurzhaarigen Spannteppich belegt. Weiße Marmorplatten verkleiden unterhalb und über den Vitrinen die Mauerflächen. Im großen Schaufenster für die Büromöbel wurde die Decke ebenfalls mit weißen Beg-Board-Platten ausgekleidet. Die nicht verglasten Wandteile sind aus Holz und weiß gespritzt, der verstellbare Boden mit gelbem Inlaid belegt.

Der Bodenbelag der Eingangspartie ist aus Marmor cassé in stark farbigen Steinen ausgeführt. Die Decke wurde dunkelblau gestrichen. Die Fassadengestaltung über der Eingangspartie von Rolf Rappaz besteht aus weißgelben Plexiglastafeln mit schwarzen Buchstaben, welche nachts hinterleuchtet werden.

Beleuchtung: Fluoreszenzröhren kombiniert mit beweglichen Spot-Eyes.

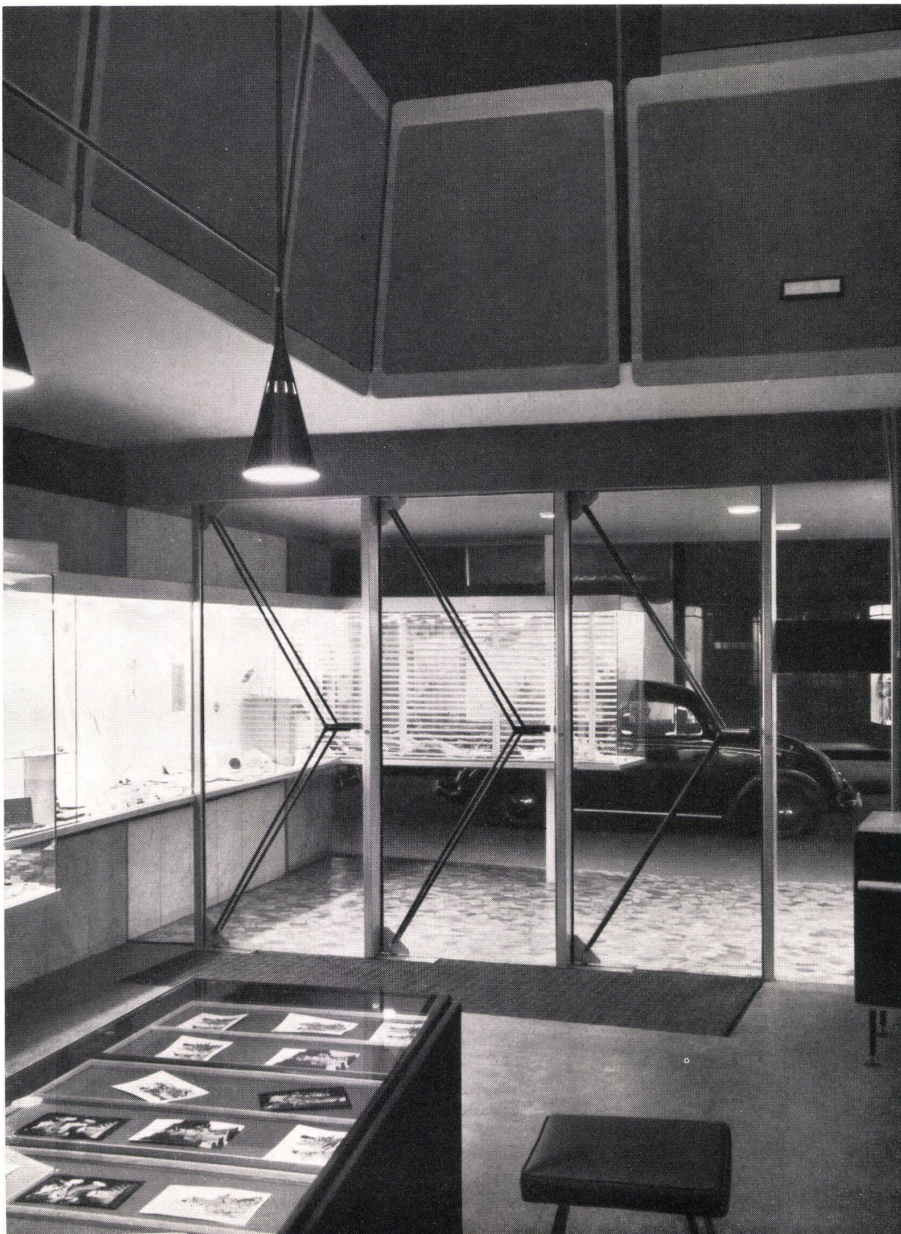
Ladeninneres

Der alte Inlaidbelag ist belassen worden. Die Korpusse wurden zum Teil neu gestaltet oder mit dunkel gebeiztem, gerilltem Tüfer verkleidet. Die Kastenfronten mußten zum größten Teil übernommen werden, auf der linken Seite wurden die bestehenden Kojen herausgenommen und durch eine zusammenhängende gerade Kastenfront ersetzt. Auf der rechten Seite erhielten die Kojen eine neue Kopfbekleidung mit ausgeleuchteten Vitrinen.

Die Galerie, die in ihrer konstruktiven Form erhalten blieb, bekam eine grüne Beg-Board-Tafelverkleidung, die an den Beleuchtungsständern festgeschraubt ist. Auf der Galerie sind zum Teil neue Kastenfronten eingebaut und die bestehenden renoviert worden. Über der Eingangspartie wurde die Luxuslederabteilung eingerichtet. In den Kastenfronten sind Ausstellklappen vor die Schäfte eingebaut, so daß die Ware vorteilhaft ausgestellt werden kann. Hinter den Klappen befindet sich jeweils der dazugehörige Stapel.

Ladenbeleuchtung

Die allgemeine Ladenbeleuchtung ist als Deckenstrahlung über dem Galeriegeländer angeordnet. Diese Anordnung gibt nicht nur viel Licht durch die Öffnung in den unteren Ladenraum, sondern ist auch ausreichend für die Galeriebeleuchtung und hat gleichzeitig den Vorteil, daß von unten sowie von der Galerie keine Blendungserscheinungen auftreten. Im Erdgeschoß des Ladens sind über den Verkaufstischen Leuchtstoffröhren in Kombination mit Spot-Eyes zur Aufhellung und Anstrahlung der Kastenfront angeordnet. Auf der rechten Seite, wo außer Papeterie- hauptsächlich Luxusartikel verkauft werden, sind über den Korpusen Pendelleuchten angebracht worden.



1
Blick durch den Laden gegen den Eingang. Boden bestehender Inlaid. Korpusse sind teils bestehend, teils neu und mit dunkel gebeiztem, gerilltem Tüfer verkleidet sowie neuem Glasaufsatz. Die Schäfte sind die alten geblieben, wurden jedoch neu ausgebaut: Ausstellung in den oberen Schäfteilen, Kopfverkleidungen mit Vitrinen. Verschalung des Galeriegeländers mit grün gestrichenen Beg-Board-Platten für Eichenrahmen. Mischbeleuchtung: Fluoreszenz-Glühlampen.

Vue à travers le magasin vers l'entrée.

View looking through the shop towards the entrance.

2
Blick vom Laden in die Eingangspartie. Wand hinter Vitrine in weißem Marmor.

Vue du magasin vers l'entrée.

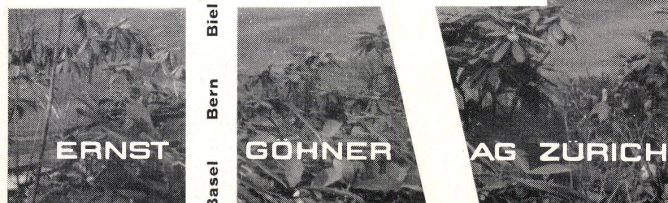
View looking towards the entrance section from inside the shop.

Carda GÖHNER FENSTER

Westschweiz: James Guyot S.A., La Tour-de-Peiliz

Lugano Zug
St. Gallen

Das ungeteilte Carda-Fenster erschliesst dem Architekten mannigfache Möglichkeiten ruhiger Gliederung wie auch effektvoller Gestaltung der Fassaden. Die überlegene Konstruktion dieses Drehflügel Fensters gewährleistet zugfreie Lüftung und bessere Belichtungsregulierung.



Biel
Bern
Basel

Kleider-Frey, Basel

Architekten:
Bräuning, Leu, Dürig, BSA, Basel

Maurerarbeiten
Zimmerarbeiten
Elektrische Installation
Heizung
Ventilationsanlage
Beleuchtungskörper
Gipserarbeiten
Glaserarbeiten
Schreinerarbeiten
Schaufensteranlage
Sonnenstoren
Lamellenstoren
Natursteinarbeiten
Bodenbeläge
Inlaidbeläge
Malerarbeiten
Tapeten
Beschriftungen

Wenk & Cie.
Nielsen-Bohny & Cie. AG.
E. Locher & Cie. AG.
Hans Geißberger
E. Kalt AG.
Karl Gysin & Co.
Mensch & Co.
Alfred Demenga Sohn
Chr. Vosseler & Sohn
O. Bützberger
A. Grießer AG.
Metallbau AG.
Marmorwerk AG.
Huber AG.
P. Matzinger
Karl Meier
Brenner & Cie. AG.
Schmidlin & Magoni

Kost & Cie., Basel

Architekten:
Bräuning, Leu, Dürig, BSA, Basel

Maurerarbeiten
Schlosserarbeiten
Spenglerarbeiten
Zimmerarbeiten
Plattenarbeiten
Elektrische Installationen
Heizung
Malerarbeiten / Gipserarbeiten
Schreinerarbeiten
Bodenbeläge
Beleuchtungskörper
Tapezierarbeiten

Stehelin & Vischer
A. Suter
Brühl
Nielsen-Bohny & Cie. AG.
Huber AG.
Schachenmann & Cie. AG.
Lehmann & Cie. AG.
A. Menge & Cie.
Gebr. Heinzer
Weis & Hottiger
Regent
A. & P. Hauck

Papyrus AG., Basel

Architekten:
Bräuning, Leu, Dürig, BSA, Basel

Maurerarbeiten
Heizung
Leuchtreklame
Beleuchtungskörper
Sonnenstoren
Lamellenstoren
Schlosserarbeiten
Teppich, Inlaid
Malerarbeiten
Schreinerarbeiten
Lüftung
Telephoninstallation
Viravox-Anlage
Stühle

Stehelin & Vischer
Ammann & Co.
Rovo AG.
Steiner & Steiner AG.
Gysin & Co.
A. Grießer AG.
Metallbau AG.
O. Bützberger
Sandreuter & Co. AG.
B. Bißegger
Gebr. Heinzer
Fränkel & Voellmy AG.
E. Kalt AG.
Kriegel & Schaffner AG.
Autophon AG.
Wohnbedarf

Escher Wyss AG., Zürich Bürogebäude

Architekt:
Rob. Landolt, BSA/SIA, Zürich 2

Bauingenieure
Elektro-Ingenieure
Beratender Ingenieur
für Heizung und Lüftung
Aushub
Erd-, Maurer- und Eisenbetonarbeiten
Kunststeinlieferung
Natursteinlieferung
Spenglerarbeiten
Flachdachisolation
Telefon- und Schwachstromanlagen
Elektro-Installationen und Apparate
Schalltafel Hauptverteilung
Etagentableaux
Telefon-Kabinen
Neonbeschriftung
Beleuchtungskörper
Sanitäre Installationen und Apparate
Strahlungsheizung
Aufzugsanlagen
Glaserarbeiten
Fensterabdichtungen
Glaslieferung

Schellenberg & Chatelain, Sihlstraße
55, Zürich 1
H. W. Schuler & E. Brauchli,
Genferstraße 8, Zürich 2
A. Märki, Locarno-Muralto
Suter, Leemann AG., Badenerstraße
338, Zürich
Locher & Co., Pelikanplatz 5, Zürich 1
Favre & Cie. AG., Wallisellen
Spezialbeton AG., Staad
M. Antonini & Co., Schweizerische
Granitwerke, Bellinzona
Jakob Scherrer Söhne,
Allmendstraße 7, Zürich 2
Meynadier & Cie. AG., Vulkanstraße
110, Zürich 9
Autophon AG., Claridenstraße 19,
Zürich 1
G. Pfenninger AG., Ägertenstraße 8,
Zürich 3
Rud. Maag & Cie., Schweizergasse 6,
Zürich 1
E. Winkler, Löwenstraße 1, Zürich 1
Hans K. Schibli, Feldeggstraße 32,
Zürich 8
Hch. Weber, Ing., Badenerstraße 652,
Zürich 9
«Exoton» Rob. Rietiker, Albisrieder-
straße 392, Zürich
Rovo AG., Karstlernstraße 9, Zürich
Phillips AG., Manessestraße 192,
Zürich
Schmid & Wild AG., Forchstraße 30,
Zürich
Ernst Buschor, Schaffhauserstraße 21,
Zürich
Schweiz. Wagons- und Aufzügefabrik
AG., Schlieren-Zürich
Ernst Göhner AG., Hegibachstraße 47,
Zürich 7
Kaspar Winkler & Co., Geerenweg 9,
Zürich 48
Quendoz, Erne & Cie., Hardturm-
straße 131, Zürich 5

Ladenumbau mit neuer Schaufensteranlage
in Basel

Papyrus AG, Papeterie, Basel

Rénovation d'un magasin avec nouvelles
vitrines à Bâle

Alterations to a shop including new shop
windows in Basle

Architekten: Brüning, Leu, Dürig BSA,
Basel

Grafiker: Rolf Rappaz,
Basel

A Ansicht / Vue / View

B Schnitt A / Coupe A / Section A

1 Türgriff, schwarz eloxiert / Poignée
éloxée en noir / Door handle, black,
anodized

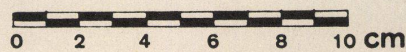
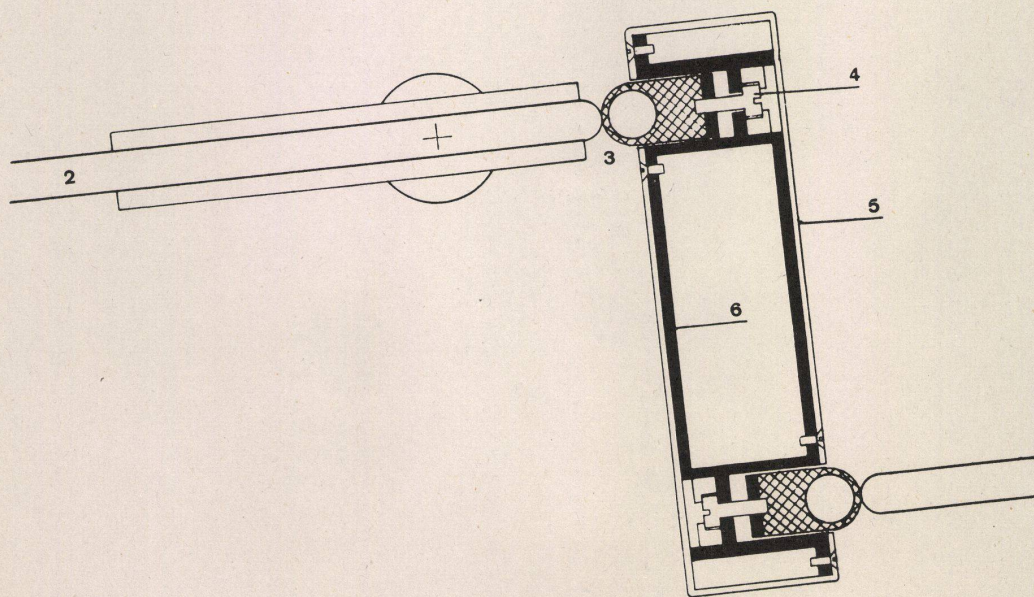
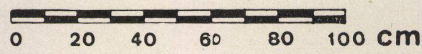
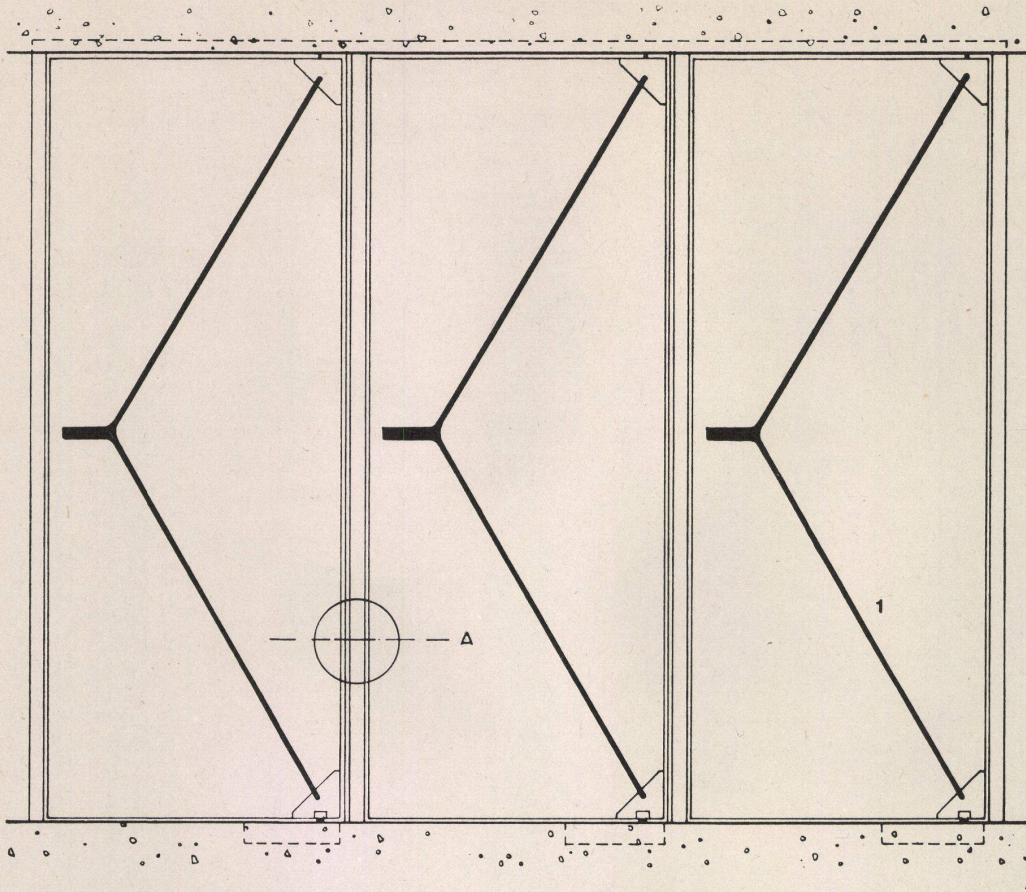
2 Glas / Verre / Glass

3 Gummidichtung / Joint en caoutchouc /
Rubber joint

4 Einstellschraube zu Gummidichtung /
Vis de réglage du joint en caoutchouc /
Setting screw for rubber joint

5 Aluminiumverkleidung / Revêtement
en aluminium / Aluminium cladding

6 Eisenkonstruktion / Construction en
fer / Iron construction



Blick gegen den Eingang.
Vue vers l'entrée.
View looking towards the entrance.

