

Zeitschrift: Bauen + Wohnen = Construction + habitation = Building + home : internationale Zeitschrift

Herausgeber: Bauen + Wohnen

Band: 8 (1954)

Heft: 2

Artikel: Umbau eines Herrenkleider-Ladens = Rénovation d'un magasin de confection pour hommes à Bâle = Alterations to a gentleman's outfitters in Basel

Autor: [s.n.]

DOI: <https://doi.org/10.5169/seals-328722>

Nutzungsbedingungen

Die ETH-Bibliothek ist die Anbieterin der digitalisierten Zeitschriften. Sie besitzt keine Urheberrechte an den Zeitschriften und ist nicht verantwortlich für deren Inhalte. Die Rechte liegen in der Regel bei den Herausgebern beziehungsweise den externen Rechteinhabern. [Siehe Rechtliche Hinweise.](#)

Conditions d'utilisation

L'ETH Library est le fournisseur des revues numérisées. Elle ne détient aucun droit d'auteur sur les revues et n'est pas responsable de leur contenu. En règle générale, les droits sont détenus par les éditeurs ou les détenteurs de droits externes. [Voir Informations légales.](#)

Terms of use

The ETH Library is the provider of the digitised journals. It does not own any copyrights to the journals and is not responsible for their content. The rights usually lie with the publishers or the external rights holders. [See Legal notice.](#)

Download PDF: 02.02.2025

ETH-Bibliothek Zürich, E-Periodica, <https://www.e-periodica.ch>



Eingangspartie. Weiß gestrichene Betonkonstruktion. Eisenkonstruktion in schwarzem und weißem Aluminium. Türen Eiche. Sockel schwarze Steinplatten. Reklame nach Entwurf von Alessandro Magoni.

Entrée.

Entrance section.

Umbau eines Herrenkleider-Ladens

Kleider-Frey, Herren- und Knabenbekleidung, Basel

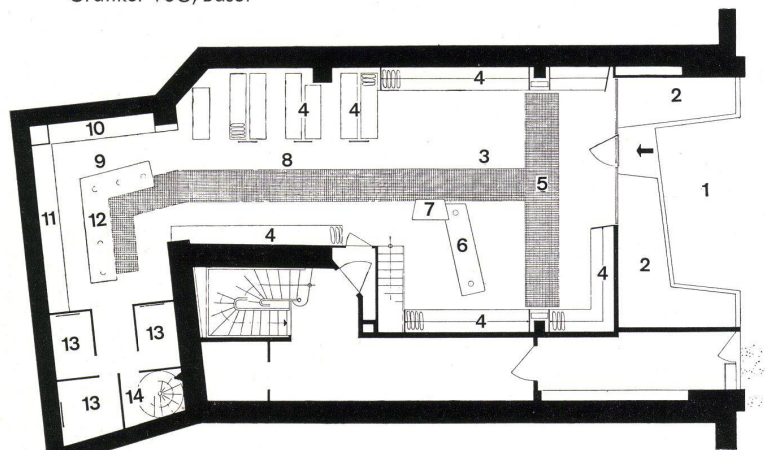
Rénovation d'un magasin de confection pour hommes à Bâle

Alterations to a gentleman's outfitters in Basle

Architekten: Bräuning, Leu, Dürig BSA, Basel

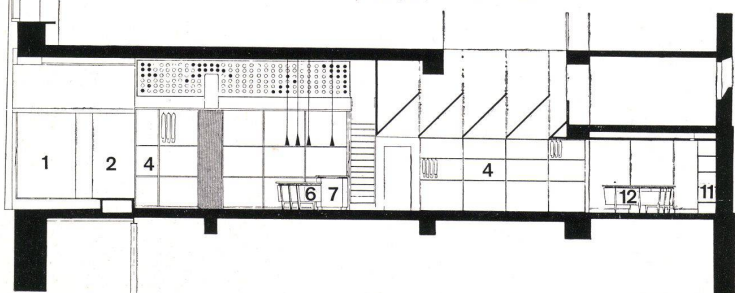
Grafische Gestaltung: Schmidlin & Magoni, Grafiker VSG, Basel

- 1 Eingangspartie / Entrée / Entrance section
- 2 Schaufenster / Vitrine / Shop window
- 3 Vorderer Ladenabteil / Partie avant du magasin / Front section of shop
- 4 Kleiderständer / Penderie / Wardrobe stands
- 5 Spannteppich / Tapis tendu / Fitted carpet
- 6 Packkorpas / Emballage / Packing
- 7 Kasse / Caisse / Cash-desk
- 8 Mittleres Ladenabteil / Partie centrale du magasin / Central section of shop
- 9 Hinteres Ladenabteil / Partie arrière du magasin / Rear section of shop
- 10 Gestelle für Hemden / Etagères pour chemises / Stands for shirts
- 11 Gestelle für Hosen / Etagères pour pantalons / Stands for trousers
- 12 Verkaufstisch / Table de vente / Counter
- 13 Umkleidekabinen / Cabine d'essayage / Changing cubicles
- 14 Afgang zum Schneideratelier / Escalier menant à l'atelier des tailleurs / Ascent to tailor's work room



Grundriß / Plan 1:200

Schnitt / Coupe / Section 1:200



Die Aufgabe bestand darin, in die bestehenden Räume ohne große konstruktive Veränderungen einen neuen Laden einzubauen.

Der besondere Wunsch der Bauherrschaft ging dahin, eine Passage mit möglichst großen Schaufensterflächen zu erhalten. In die hohe Eingangspartie wurde eine zweite, frei gestaltete Decke eingezogen, die den Abschluß der Schaufenster bildet. Die Schaufenster als solche wurden sehr einfach gestaltet, die großen Glasscheiben wurden in schwarz eloxierte Aluminiumrahmen gefaßt. Der Boden besteht aus einem hellen Steinplattenbelag. Der Ladenraum selbst gruppiert sich in drei Abteile.

Vorderer Ladenabteil

Der hinter der Eingangsfront gelegene quadratische hohe Raum wurde so ausgenützt, daß hier Kleiderständer in drei Etagen an der Wand entlang angebracht werden konnten. Dadurch war es möglich, viele Kleider, zur Hauptsache doppelt geführte und verschiedene Größen der Herrenkonfektion, unterzubringen und trotzdem dem Raum seinen großzügigen Eindruck zu lassen. Kasse und Packtisch sind frei in den Raum hineingestellt.

Hinter einer Rasterwand über dem Hauseingang ist das Büro des Ladenchefs untergebracht. Eine Treppe, bei der das Geländer als konstruktives Trageelement durchgebildet ist, verbindet Büro und Verkaufsraum.

Beleuchtung: Indirekt über den Kleiderständern, Kasse und Packtisch mit Pendelleuchten.

Mittlerer Ladenabteil

Dieser beherbergt die Knabenkonfektions-Abteilung und liegt unter einem Lichthof. Das Tageslicht wird durch einen shedartigen Einbau gleichmäßig diffus in die Abteilung geführt. Durch Hinterleuchtung der rasterartigen Scheiben ist es möglich, das Tageslicht auszuhellen. Diese Beleuchtungsanordnung dient bei Zuschaltung mehrerer Leuchtstoffröhren auch als allgemeine Raumbeleuchtung.

Hinterer Ladenabteil

In diesem ist die Hosen- und Hemdenabteilung untergebracht. Die Artikel sind in Wandschränken konzentriert und werden auf den Verkaufstischen gezeigt.

Beleuchtung: Fluoreszenzröhren und Glühlampenlicht. Diese Kombination ermöglicht, daß alle Tische und Wandschränke ohne Blendung direkt angestrahlt werden können. Hinter dieser Abteilung befinden sich die Umkleidekabinen.

Konstruktion und Farben

Der ganze Ladenboden ist mit einem schwarzen Inlaid belegt. Ein giftgrüner Teppich verbindet die einzelnen Abteilungen. Die Wände sind hell gehalten, die Decken aus Gips weiß gestrichen. Die Tische sind mit dunkelgrünem, liniertem Formica belegt.

In dem hinteren Ladenabteil ist die Decke mit weißen Beg-Board-Platten ausgebildet, um die Beleuchtung unterzubringen. Sämtliche Metallteile im Laden sind verchromt. Die Schreinerarbeiten sind eine Kombination von gebleichter Esche und naturgebeiztem, dunklem Nußbaum.

1

Blick gegen den hinteren Verkaufsraum. Boden schwarzer Inlaid, Teppich giftgrün. Holzkonstruktion: Kombination von gebleichtem Ahorn mit dunklem Nußbaum, Kleidergestelle verchromt. Graphischer Schmuck ausgeführt und angeordnet von Alessandro Magoni.

Vue du local de vente postérieur.

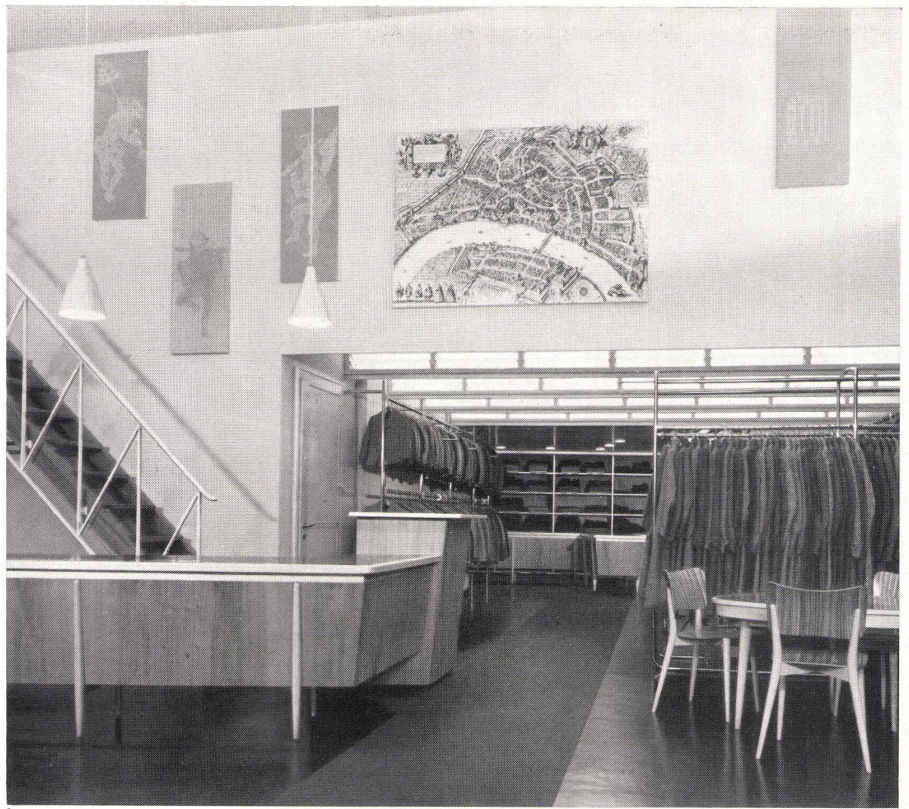
View looking towards the rear sales room.

2

Blick gegen die Kleiderständer im vorderen Verkaufsraum. Um die große Raumhöhe auszunützen, wurden an den Wänden 3stöckige Kleiderständer angeordnet. Hinter der gelochten Tafel befindet sich das Büro des Verkaufleiters.

Vue de la penderie dans le local de vente antérieur.

View looking towards the wardrobe stands in the front sales room.

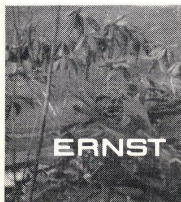


Carda
GÖHNER FENSTER

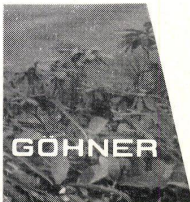
Westschweiz: James Guyot S.A., La Tour-de-Peiliz

Lugano Zug
St. Gallen

Das ungeteilte Carda-Fenster erschliesst dem Architekten mannigfache Möglichkeiten ruhiger Gliederung wie auch effektvoller Gestaltung der Fassaden. Die überlegene Konstruktion dieses Drehflügel Fensters gewährleistet zugfreie Lüftung und bessere Belichtungsregulierung.



Biel
Bern
Basel



Kleider-Frey, Basel

Architekten:
Bräuning, Leu, Dürig, BSA, Basel

Maurerarbeiten
Zimmerarbeiten
Elektrische Installation
Heizung
Ventilationsanlage
Beleuchtungskörper
Gipserarbeiten
Glaserarbeiten
Schreinerarbeiten
Schaufensteranlage
Sonnenstoren
Lamellenstoren
Natursteinarbeiten
Bodenbeläge
Inlaidbeläge
Malerarbeiten
Tapeten
Beschriftungen

Wenk & Cie.
Nielsen-Bohny & Cie. AG.
E. Locher & Cie. AG.
Hans Geißberger
E. Kalt AG.
Karl Gysin & Co.
Mensch & Co.
Alfred Demenga Sohn
Chr. Vosseler & Sohn
O. Bützberger
A. Grießer AG.
Metallbau AG.
Marmorwerk AG.
Huber AG.
P. Matzinger
Karl Meier
Brenner & Cie. AG.
Schmidlin & Magoni

Kost & Cie., Basel

Architekten:
Bräuning, Leu, Dürig, BSA, Basel

Maurerarbeiten
Schlosserarbeiten
Spenglerarbeiten
Zimmerarbeiten
Plattenarbeiten
Elektrische Installationen
Heizung
Malerarbeiten / Gipserarbeiten
Schreinerarbeiten
Bodenbeläge
Beleuchtungskörper
Tapezierarbeiten

Stehelin & Vischer
A. Suter
Brühl
Nielsen-Bohny & Cie. AG.
Huber AG.
Schachenmann & Cie. AG.
Lehmann & Cie. AG.
A. Menge & Cie.
Gebr. Heinzer
Weis & Hottiger
Regent
A. & P. Hauck

Papyrus AG., Basel

Architekten:
Bräuning, Leu, Dürig, BSA, Basel

Maurerarbeiten
Heizung
Leuchtreklame
Beleuchtungskörper
Sonnenstoren
Lamellenstoren
Schlosserarbeiten
Teppich, Inlaid
Malerarbeiten
Schreinerarbeiten
Lüftung
Telephoninstallation
Viravox-Anlage
Stühle

Stehelin & Vischer
Ammann & Co.
Rovo AG.
Steiner & Steiner AG.
Gysin & Co.
A. Grießer AG.
Metallbau AG.
O. Bützberger
Sandreuter & Co. AG.
B. Bißegger
Gebr. Heinzer
Fränkel & Voellmy AG.
E. Kalt AG.
Kriegel & Schaffner AG.
Autophon AG.
Wohnbedarf

Escher Wyss AG., Zürich Bürogebäude

Architekt:
Rob. Landolt, BSA/SIA, Zürich 2

Bauingenieure
Elektro-Ingenieure
Beratender Ingenieur
für Heizung und Lüftung
Aushub
Erd-, Maurer- und Eisenbetonarbeiten
Kunststeinlieferung
Natursteinlieferung
Spenglerarbeiten
Flachdachisolation
Telefon- und Schwachstromanlagen
Elektro-Installationen und Apparate
Schalltafel Hauptverteilung
Etagentableaux
Telefon-Kabinen
Neonbeschriftung
Beleuchtungskörper
Sanitäre Installationen und Apparate
Strahlungsheizung
Aufzugsanlagen
Glaserarbeiten
Fensterabdichtungen
Glaslieferung

Schellenberg & Chatelain, Sihlstraße
55, Zürich 1
H. W. Schuler & E. Brauchli,
Genferstraße 8, Zürich 2
A. Märki, Locarno-Muralto
Suter, Leemann AG., Badenerstraße
338, Zürich
Locher & Co., Pelikanplatz 5, Zürich 1
Favre & Cie. AG., Wallisellen
Spezialbeton AG., Staad
M. Antonini & Co., Schweizerische
Granitwerke, Bellinzona
Jakob Scherrer Söhne,
Allmendstraße 7, Zürich 2
Meynadier & Cie. AG., Vulkanstraße
110, Zürich 9
Autophon AG., Claridenstraße 19,
Zürich 1
G. Pfenninger AG., Ägertenstraße 8,
Zürich 3
Rud. Maag & Cie., Schweizergasse 6,
Zürich 1
E. Winkler, Löwenstraße 1, Zürich 1
Hans K. Schibli, Feldeggstraße 32,
Zürich 8
Hch. Weber, Ing., Badenerstraße 652,
Zürich 9
«Exoton» Rob. Rietiker, Albisrieder-
straße 392, Zürich
Rovo AG., Karstlernstraße 9, Zürich
Phillips AG., Manessestraße 192,
Zürich
Schmid & Wild AG., Forchstraße 30,
Zürich
Ernst Buschor, Schaffhauserstraße 21,
Zürich
Schweiz. Wagons- und Aufzügefabrik
AG., Schlieren-Zürich
Ernst Göhner AG., Hegibachstraße 47,
Zürich 7
Kaspar Winkler & Co., Geerenweg 9,
Zürich 48
Quendoz, Erne & Cie., Hardturm-
straße 131, Zürich 5

Schaufensterdetail

Détail d'une fenêtre
Detail of shop window

Konstruktionsblatt

Plan détachable
Design sheet

Bauen + Wohnen

2/1954

Umbau eines Ladens für Herrenbekleidung in Basel

Kleider-Frey, Herren- und Knabenbekleidung, Basel

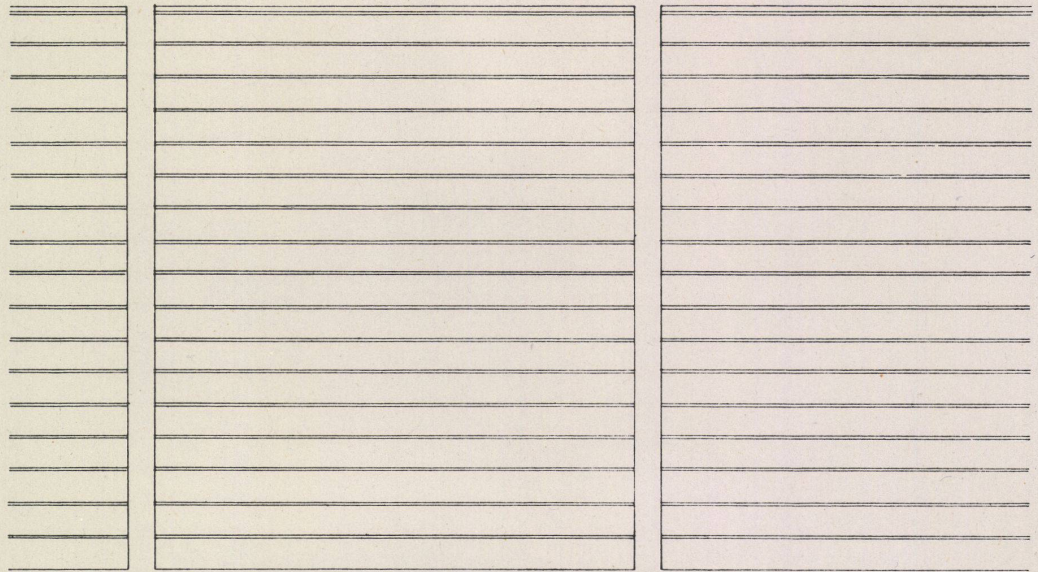
Rénovation d'un magasin de confection pour hommes à Bâle
Alterations to a gentleman's outfitters in Basle

Architekten: Bräuning, Leu, Dürig BSA, Basel

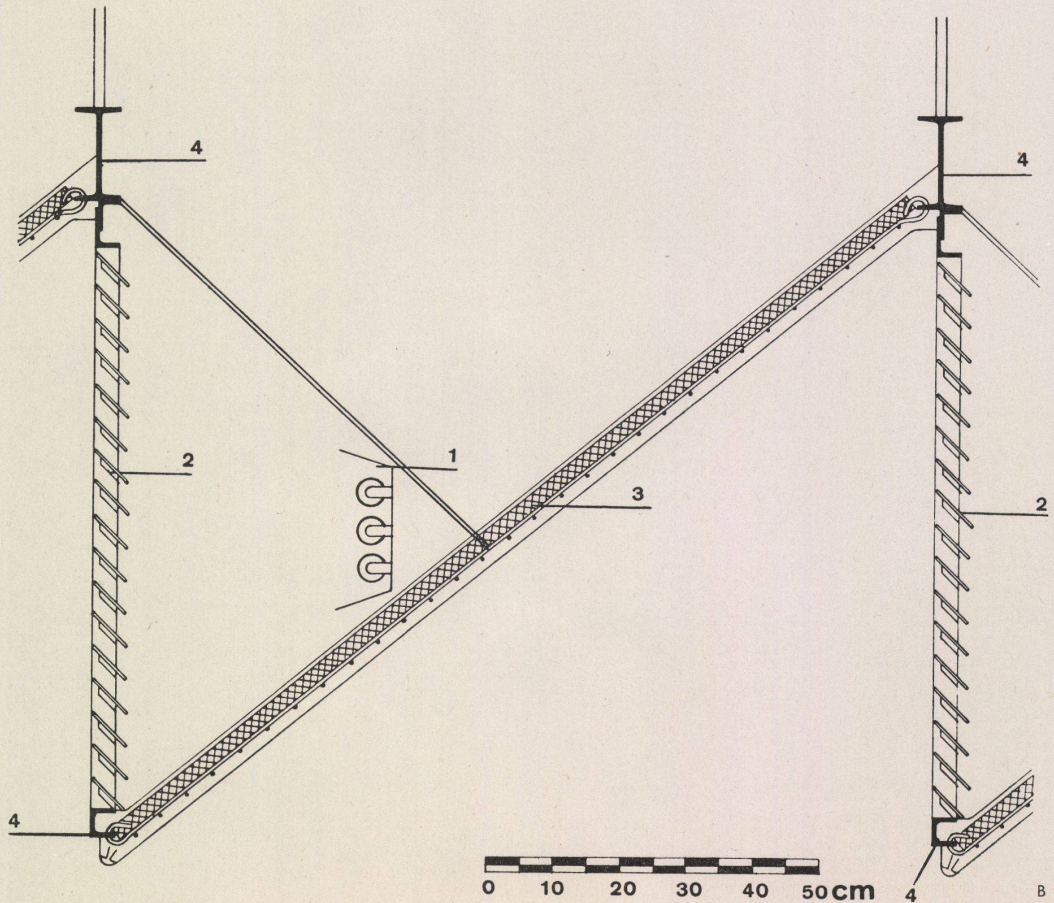
Grafische Gestaltung: Schmidlin & Magoni, Grafiker VSG, Basel

A Ansicht / Vue / View
B Schnitt / Coupe / Section

- 1 Beleuchtungskörper / Corps d'éclairage / Light fittings
- 2 Mattglasscheibenraster / Ecran en verre mat / Frosted glass screen with grill
- 3 Gipskonstruktion / Construction en plâtre / Plaster construction
- 4 Eisenkonstruktion / Construction en fer / Iron construction



A



B