

**Zeitschrift:** Bauen + Wohnen = Construction + habitation = Building + home : internationale Zeitschrift

**Herausgeber:** Bauen + Wohnen

**Band:** 8 (1954)

**Heft:** 2

**Artikel:** Umbau der Schuhabteilung eines Sportgeschäftes in Basel =  
Rénovation du rayon de chaussures d'un magasin d'articles de sport à  
Bâle = Alterations to the shoe department of a sports outfitters in Basle

**Autor:** [s.n.]

**DOI:** <https://doi.org/10.5169/seals-328723>

### **Nutzungsbedingungen**

Die ETH-Bibliothek ist die Anbieterin der digitalisierten Zeitschriften. Sie besitzt keine Urheberrechte an den Zeitschriften und ist nicht verantwortlich für deren Inhalte. Die Rechte liegen in der Regel bei den Herausgebern beziehungsweise den externen Rechteinhabern. [Siehe Rechtliche Hinweise.](#)

### **Conditions d'utilisation**

L'ETH Library est le fournisseur des revues numérisées. Elle ne détient aucun droit d'auteur sur les revues et n'est pas responsable de leur contenu. En règle générale, les droits sont détenus par les éditeurs ou les détenteurs de droits externes. [Voir Informations légales.](#)

### **Terms of use**

The ETH Library is the provider of the digitised journals. It does not own any copyrights to the journals and is not responsible for their content. The rights usually lie with the publishers or the external rights holders. [See Legal notice.](#)

**Download PDF:** 02.02.2025

**ETH-Bibliothek Zürich, E-Periodica, <https://www.e-periodica.ch>**

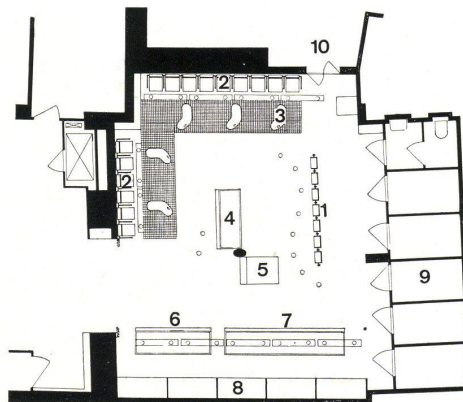
## Umbau der Schuhabteilung eines Sportgeschäftes in Basel

Leonhard Kost & Cie., Sport, Konfektion und  
Reise, Basel

Rénovation du rayon de chaussures d'un  
magasin d'articles de sport à Bâle

Alterations to the shoe department of a sports  
outfitters in Basle

Architekten: Bräuning, Leu, Dürig BSA,  
Basel



Grundriß / Plan 1:200

- 1 Schuhverkaufsgestell / Etagère de vente de chaussures / Shoe sales stand
- 2 Anprobierstühle / Siège d'essayage / Chairs for fitting
- 3 Schuhböcke / Repose-pieds / Shoe stools
- 4 Korpus für Herrensocken / Comptoir pour chaussettes d'hommes / Gents' socks
- 5 Packkorpus / Emballage / Packing
- 6 Korpus für Blusen / Comptoir des blouses / Blouses
- 7 Korpus für Pullover / Comptoir des pullovers / Pull-overs
- 8 Kastenfront / Placards / Show-case front
- 9 Umkleidekabinen / Cabines d'essayage / Changing cubicles
- 10 Magazin / Entrepôt / Stores

Blick in den neugestalteten, hinteren Ladenteil. Boden schwarzer Inlaid, Teppich grauer Bouclé, Schuhböcke und Sitzüberzüge grün. Wand aus gestellten Kalksandsteinen, schwarz ausgefugt. Beleuchtungskörper nach Entwürfen der Architekten. Holzkombination: gebleichte Esche mit dunklem Nußbaum.

Vue de la partie postérieure du magasin rénové.

View looking towards the rear part of the shop, which has been reconstructed.





1  
 Detailaufnahme des Schuhgestells. Jeder Schuh, der geführt wird, ist auf diesem Gestell ausgestellt. Die Schuh-schachteln befinden sich in einem angrenzenden Magazin-raum. Konstruktion: Ständer aus gebleichter Esche. Eisen-teile verchromt. Schäfte mit weißem und schwarzem Inlaid belegt, rückseitig mit dunklem Nußbaum furniert.

Détail des étagères à chaussures.  
 Detail of the shoe display stand.

2  
 Blick gegen die Anprobierstühle. Im Vordergrund rechts Rückwandsicht des Schuhgestells.  
 Vue des sièges d'essayage.

View looking towards the try-on seats.



Im rückseitig gelegenen Ladenabteil sollte die Schuh-, Pullover- und Blusenabteilung untergebracht werden. Da der verfügbare Verkaufsraum relativ klein ist, beschränkt sich die Firma auf den Verkauf von Einzelstücken besonderer Qualität. Jedes Schuhmodell wird auf einem Verkaufsgestell ausgestellt, und die Kunden können hier ihre engere Wahl treffen. Die diversen Größen, Farben usw. sind im danebenliegenden Magazin gestapelt, das mit dem Laden durch eine Pendeltüre verbunden ist. Die Verkäuferin holt nach Feststellen der Schuhgröße das entsprechende Paar aus dem Magazinraum. Die Erfahrung zeigte, daß auch un-schlüssige Kundschaft sehr rasch bedient werden kann. Auf der rechten Seite ist die Blusen- und Pulloverabteilung untergebracht.

#### Konstruktion und Farben

Boden schwarzer Inlaid, vor den Anprobierstühlen grauer Spannteppich. Hinter den Anprobierstühlen Wandverkleidung in gestellten Zementsandsteinen, schwarz ausgefugt. Die Front gegen die bestehenden Anprobierkabinen ist dunkelgrün gestrichen. Decke aus weiß gestrichenen, gelochten Gipsplatten. Schuhgestell gebleichte Eschenholme, fixiert durch verchromte Eisenkonstruktion. Zwischen den Holmen sind die einzelnen mit weiß und schwarzem Inlaid belegten Schuh-schäftchen schachbrett-artig eingebaut. Der Rücken dieser Schäfte ist mit Holz furniert und dunkel gebeizt, die Schubböcke aus Sperrholz sind mit nilgrünem Inlaid belegt, Unterkonstruktion Eisen verchromt. Bei den Anprobierstühlen sind die Lehnen aus gebleichtem Eschenholz und werden durch die verchromte Eisenkonstruktion zusammengehalten. Sitze und Rücken mit grünem Boltaflex. Verkaufskorpuse und Kastenfront aus gebleichter Esche in Kombination mit Nußbaumfurnier.

#### Beleuchtung

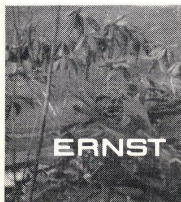
Pendelleuchten mit eingebauten Spots für indirekte Deckenanstrahlung sowie für Direkt-beleuchtung der Korpuse und Anprobierböcke. Rahmen der Pendelleuchten schwarz, Lamellen an der Decke weiß gestrichen. Vor dem Schuhgestell sind an der Decke Spots in lockerer Anordnung montiert.

**Carda**  
GÖHNER FENSTER

Westschweiz: James Guyot S.A., La Tour-de-Peiliz

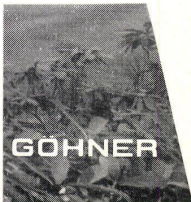
Lugano Zug  
St. Gallen

Das ungeteilte Carda-Fenster erschliesst dem Architekten mannigfache Möglichkeiten ruhiger Gliederung wie auch effektvoller Gestaltung der Fassaden. Die überlegene Konstruktion dieses Drehflügel Fensters gewährleistet zugfreie Lüftung und bessere Belichtungsregulierung.



ERNST

Biel  
Bern  
Basel



GÖHNER



AG ZÜRICH

## Kleider-Frey, Basel

Architekten:  
Bräuning, Leu, Dürig, BSA, Basel

Maurerarbeiten  
Zimmerarbeiten  
Elektrische Installation  
Heizung  
Ventilationsanlage  
Beleuchtungskörper  
Gipserarbeiten  
Glaserarbeiten  
Schreinerarbeiten  
Schaufensteranlage  
Sonnenstoren  
Lamellenstoren  
Natursteinarbeiten  
Bodenbeläge  
Inlaidbeläge  
Malerarbeiten  
Tapeten  
Beschriftungen

Wenk & Cie.  
Nielsen-Bohny & Cie. AG.  
E. Locher & Cie. AG.  
Hans Geißberger  
E. Kalt AG.  
Karl Gysin & Co.  
Mensch & Co.  
Alfred Demenga Sohn  
Chr. Vosseler & Sohn  
O. Bützberger  
A. Grießer AG.  
Metallbau AG.  
Marmorwerk AG.  
Huber AG.  
P. Matzinger  
Karl Meier  
Brenner & Cie. AG.  
Schmidlin & Magoni

## Kost & Cie., Basel

Architekten:  
Bräuning, Leu, Dürig, BSA, Basel

Maurerarbeiten  
Schlosserarbeiten  
Spenglerarbeiten  
Zimmerarbeiten  
Plattenarbeiten  
Elektrische Installationen  
Heizung  
Malerarbeiten / Gipserarbeiten  
Schreinerarbeiten  
Bodenbeläge  
Beleuchtungskörper  
Tapezierarbeiten

Stehelin & Vischer  
A. Suter  
Brühl  
Nielsen-Bohny & Cie. AG.  
Huber AG.  
Schachenmann & Cie. AG.  
Lehmann & Cie. AG.  
A. Menge & Cie.  
Gebr. Heinzer  
Weis & Hottiger  
Regent  
A. & P. Hauck

## Papyrus AG., Basel

Architekten:  
Bräuning, Leu, Dürig, BSA, Basel

Maurerarbeiten  
Heizung  
Leuchtreklame  
Beleuchtungskörper  
Sonnenstoren  
Lamellenstoren  
Schlosserarbeiten  
Teppich, Inlaid  
Malerarbeiten  
Schreinerarbeiten  
Lüftung  
Telephoninstallation  
Viravox-Anlage  
Stühle

Stehelin & Vischer  
Ammann & Co.  
Rovo AG.  
Steiner & Steiner AG.  
Gysin & Co.  
A. Grießer AG.  
Metallbau AG.  
O. Bützberger  
Sandreuter & Co. AG.  
B. Bißegger  
Gebr. Heinzer  
Fränkel & Voellmy AG.  
E. Kalt AG.  
Kriegel & Schaffner AG.  
Autophon AG.  
Wohnbedarf

## Escher Wyss AG., Zürich Bürogebäude

Architekt:  
Rob. Landolt, BSA/SIA, Zürich 2

Bauingenieure  
Elektro-Ingenieure  
Beratender Ingenieur  
für Heizung und Lüftung  
Aushub  
Erd-, Maurer- und Eisenbetonarbeiten  
Kunststeinlieferung  
Natursteinlieferung  
Spenglerarbeiten  
Flachdachisolation  
Telefon- und Schwachstromanlagen  
Elektro-Installationen und Apparate  
Schalltafel Hauptverteilung  
Etagentableaux  
Telefon-Kabinen  
Neonbeschriftung  
Beleuchtungskörper  
Sanitäre Installationen und Apparate  
Strahlungsheizung  
Aufzugsanlagen  
Glaserarbeiten  
Fensterabdichtungen  
Glaslieferung

Schellenberg & Chatelain, Sihlstraße  
55, Zürich 1  
H. W. Schuler & E. Brauchli,  
Genferstraße 8, Zürich 2  
A. Märki, Locarno-Muralto  
Suter, Leemann AG., Badenerstraße  
338, Zürich  
Locher & Co., Pelikanplatz 5, Zürich 1  
Favre & Cie. AG., Wallisellen  
Spezialbeton AG., Staad  
M. Antonini & Co., Schweizerische  
Granitwerke, Bellinzona  
Jakob Scherrer Söhne,  
Allmendstraße 7, Zürich 2  
Meynadier & Cie. AG., Vulkanstraße  
110, Zürich 9  
Autophon AG., Claridenstraße 19,  
Zürich 1  
G. Pfenninger AG., Ägertenstraße 8,  
Zürich 3  
Rud. Maag & Cie., Schweizergasse 6,  
Zürich 1  
E. Winkler, Löwenstraße 1, Zürich 1  
Hans K. Schibli, Feldeggstraße 32,  
Zürich 8  
Hch. Weber, Ing., Badenerstraße 652,  
Zürich 9  
«Exoton» Rob. Rietiker, Albisrieder-  
straße 392, Zürich  
Rovo AG., Karstlernstraße 9, Zürich  
Phillips AG., Manessestraße 192,  
Zürich  
Schmid & Wild AG., Forchstraße 30,  
Zürich  
Ernst Buschor, Schaffhauserstraße 21,  
Zürich  
Schweiz. Wagons- und Aufzügefabrik  
AG., Schlieren-Zürich  
Ernst Göhner AG., Hegibachstraße 47,  
Zürich 7  
Kaspar Winkler & Co., Geerenweg 9,  
Zürich 48  
Quendoz, Erne & Cie., Hardturm-  
straße 131, Zürich 5