

Zeitschrift: Bauen + Wohnen = Construction + habitation = Building + home : internationale Zeitschrift

Herausgeber: Bauen + Wohnen

Band: 10 (1956)

Heft: 6

Artikel: Zweifamilienhaus in Riehen bei Basel = Double habitation familiale à Riehen = Dwellinghouse in Riehen

Autor: [s.n.]

DOI: <https://doi.org/10.5169/seals-329265>

Nutzungsbedingungen

Die ETH-Bibliothek ist die Anbieterin der digitalisierten Zeitschriften. Sie besitzt keine Urheberrechte an den Zeitschriften und ist nicht verantwortlich für deren Inhalte. Die Rechte liegen in der Regel bei den Herausgebern beziehungsweise den externen Rechteinhabern. [Siehe Rechtliche Hinweise.](#)

Conditions d'utilisation

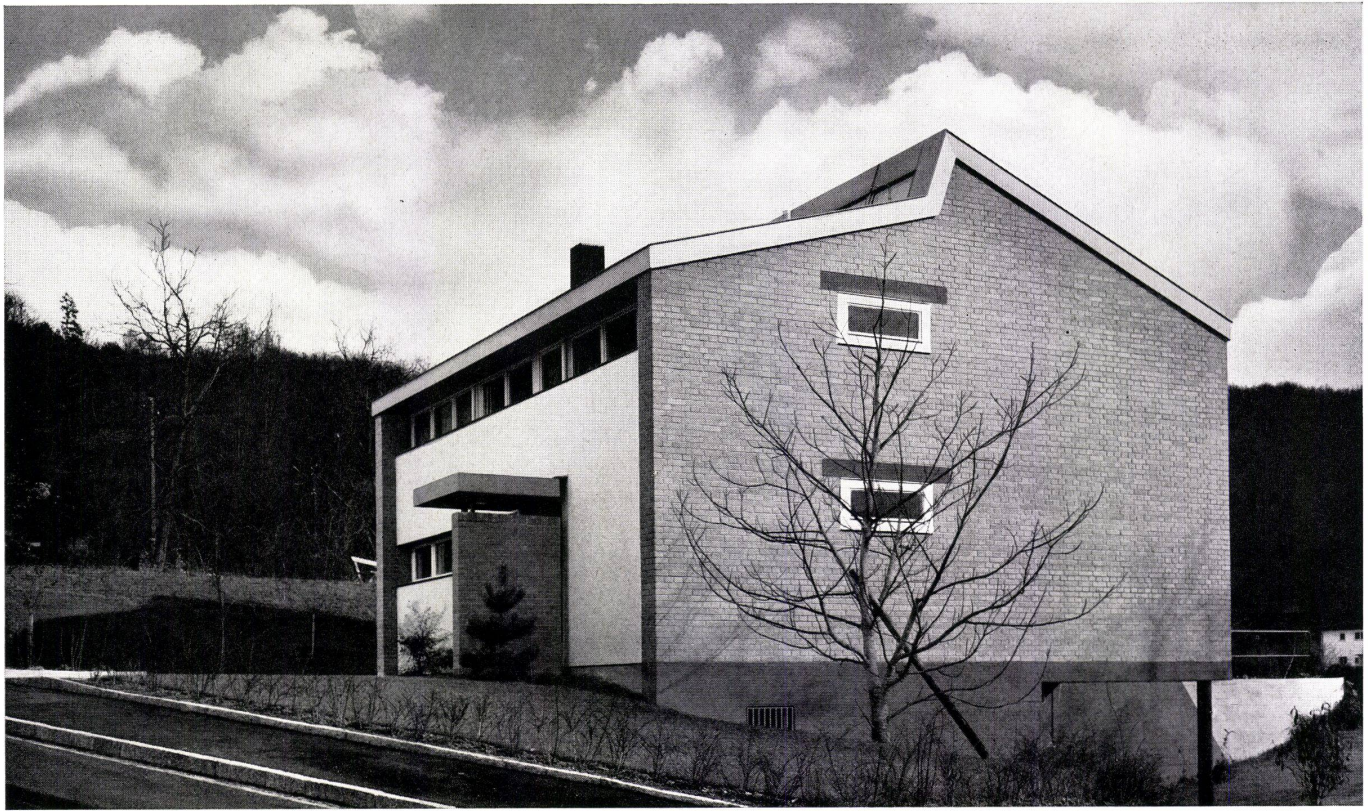
L'ETH Library est le fournisseur des revues numérisées. Elle ne détient aucun droit d'auteur sur les revues et n'est pas responsable de leur contenu. En règle générale, les droits sont détenus par les éditeurs ou les détenteurs de droits externes. [Voir Informations légales.](#)

Terms of use

The ETH Library is the provider of the digitised journals. It does not own any copyrights to the journals and is not responsible for their content. The rights usually lie with the publishers or the external rights holders. [See Legal notice.](#)

Download PDF: 02.02.2025

ETH-Bibliothek Zürich, E-Periodica, <https://www.e-periodica.ch>



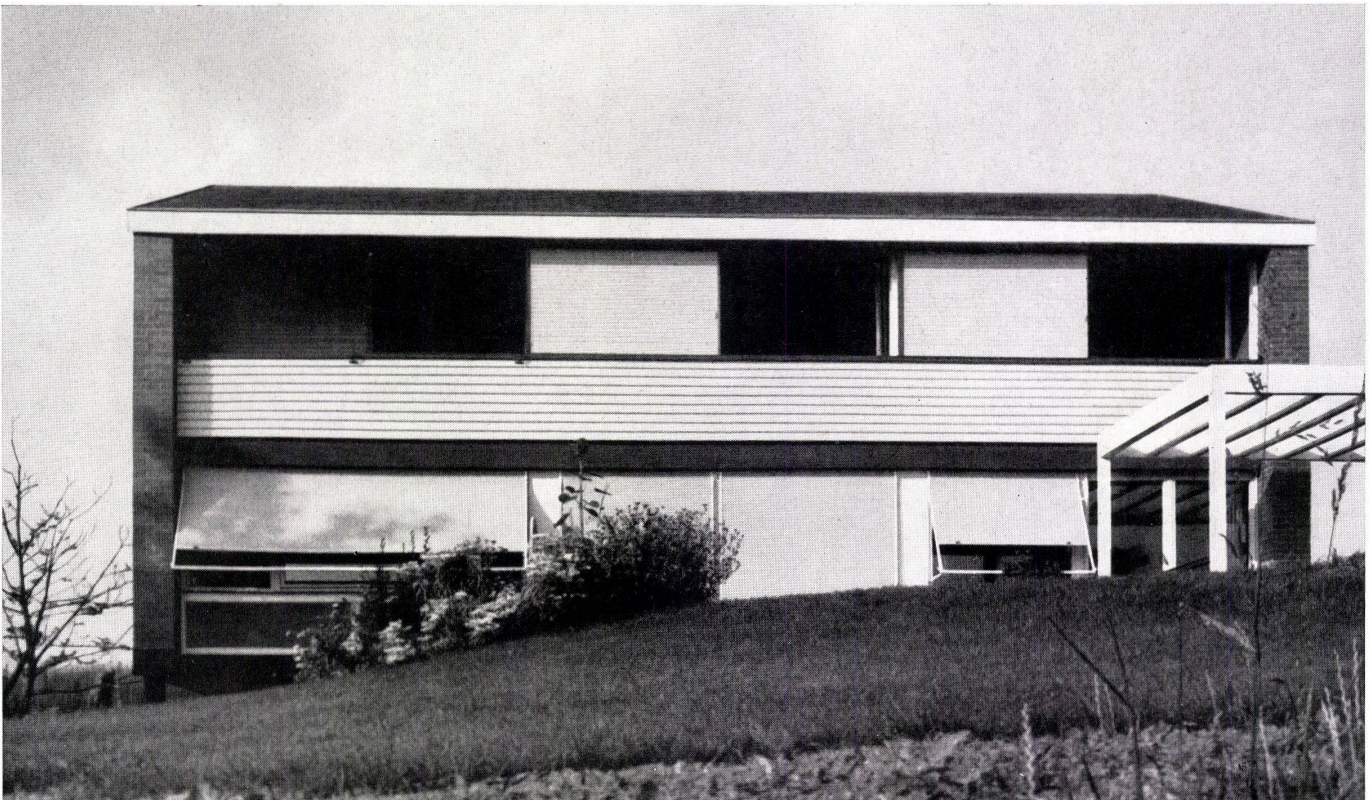
Zweifamilienhaus in Riehen bei Basel

Double habitation familiale à Riehen
Dwellinghouse in Riehen

Eingangssseite und Ostgiebel.
Partie d'entrée et pignon est.
Entrance side and east gable.

Architekten: M. Rasser und
T. Vadi BSA, Basel

Südansicht.
Vue du sud.
South view.



Das Haus liegt an einem Südhang auf der Höhe über Riehen. Vor den nach der Sonne hin orientierten Räumen breitet sich die Aussicht auf den östlichen Teil der Stadt Basel, das Bruderholz und bis zu den Hügeln des Juras.

Der Baukörper ist parallel zum Hang an die nördlich verlaufende Straße herangeschoben, um aus der 700 m großen Parzelle möglichst viel der Sonne zugewendete Grünflächen zu erhalten.

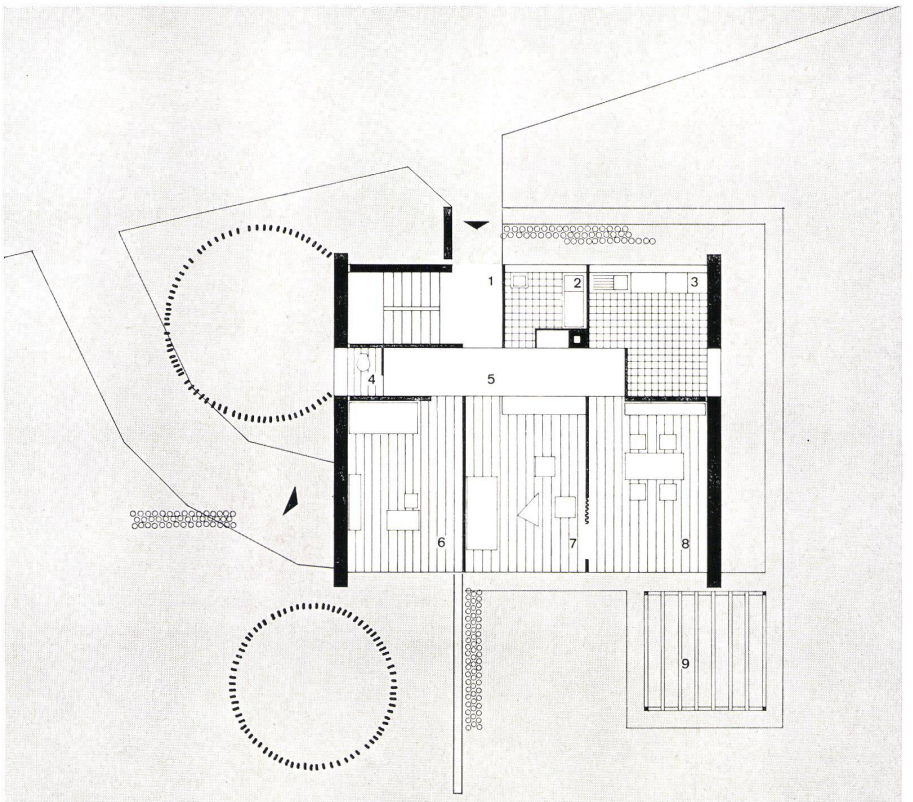
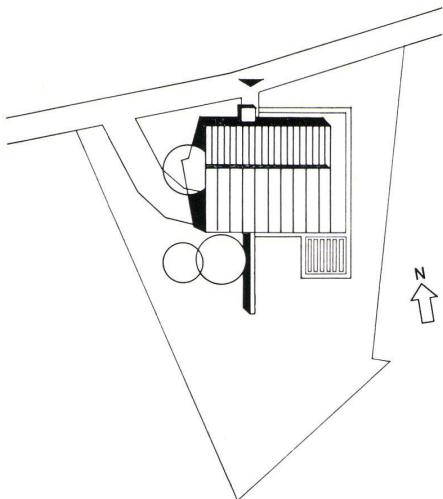
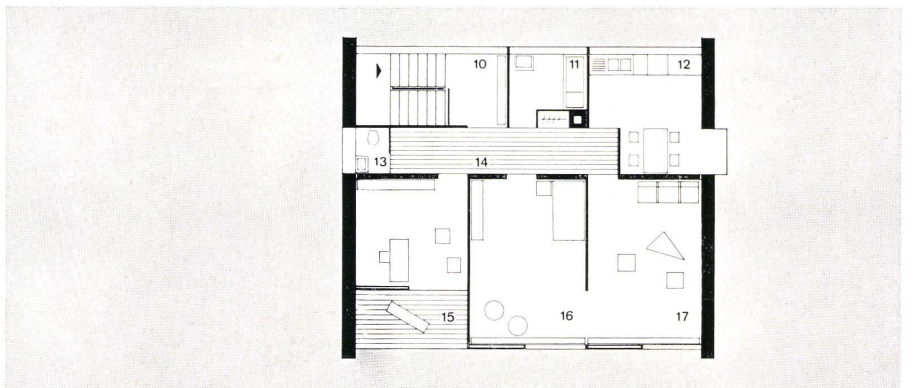
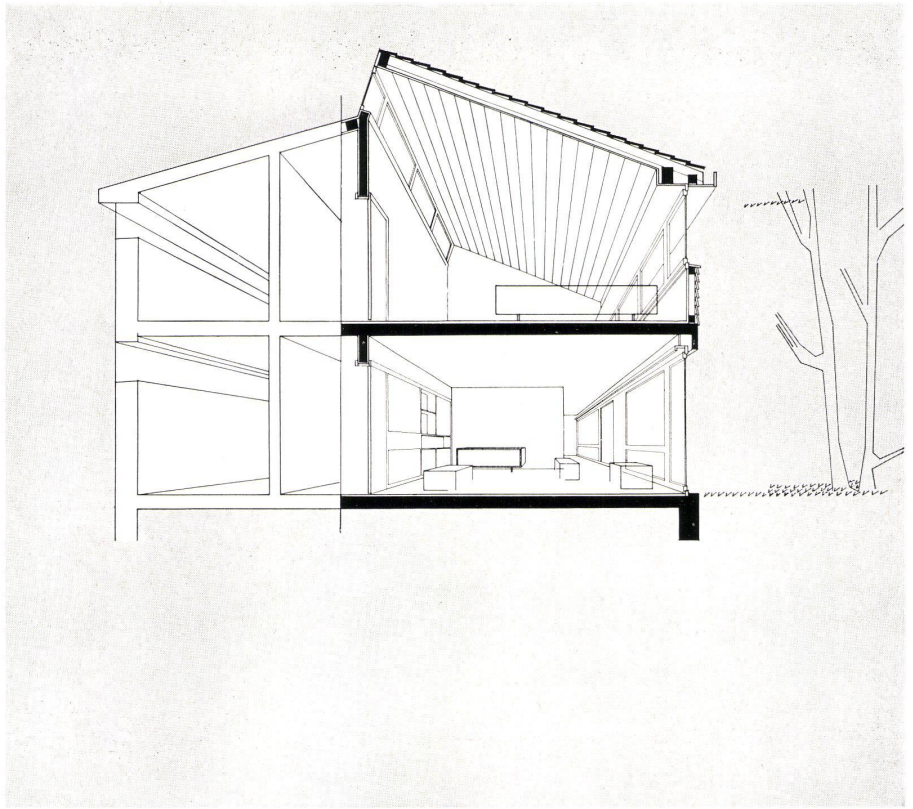
Das Haus wird heute von Mutter und Sohn bewohnt, soll jedoch später als Zweifamilienhaus dienen. Erdgeschoß und 1. Stock weisen generell dieselbe Raumeinteilung auf.

Um einen zentralen Gang ordnen sich nördlich Treppe, Bad und Wohnküche, südlich je drei Zimmer sowie an einer Kopfseite ein separates WC. Hinzu kommt vor dem Arbeitsraum im 1. Stock eine Loggia, im Untergeschoß die Garage, Heizung sowie Waschküche.

Untergeschoß in Betonmauerwerk, Decken über Keller und Erdgeschoß in Eisenbeton. Das Sparrendach ist mit Eternitschiefer eingedeckt und mit einer 5 cm starken Glasseidenmatte isoliert. Die Dachschräge ist innen durchweg sichtbar und in den Zimmern mit Stülpschalung versehen, in Bad, Küche und Treppenaufgang verputzt. Die beiden Giebelwände sind in 39 cm Sichtbacksteinmauerwerk aufgeführt. Dazwischen ist die Nordfassade in verputztem Backsteinmauerwerk eingespannt und die Südwand als Fachwerk in Holz ausgebildet.

Die Sonnenbrecher aus Holzgebälk über dem Sitzplatz werden von DIN-Eisen getragen.

Das Haus ist ein gutes Beispiel sauberer, flächig wirkender Architektur. Mit dem breiten, an der Trauf- wie an der Ostkante verlaufenden Brettgesims ist es klar und bestimmt abgeschlossen. Süd- und Nordseite sind mit hohen resp. niedrigen Fensterreihen ausgestattet, die Ost- und die Westwand ist beinahe völlig geschlossen. Die Details sind einfach, aber bestimmt und geben dem ganzen Haus sein unverwechselbares Gesicht.



- Situation / Plan 1:600
 Schnitt / Coupe / Section 1:200
 Obergeschoß / Etage supérieur / Upper floor 1:200
 Erdgeschoß / Rez-de-chaussée / Ground floor 1:200
- 1 Eingang / Entrée / Entrance
 - 2 Bad / Bains / Bath
 - 3 Küche / Cuisine / Kitchen
 - 4 WC
 - 5 Vorplatz / Vestibule
 - 6 Schlafrum / Chambre à coucher / Bedroom
 - 7 Wohnraum / Salle de séjour / Living-room
 - 8 Eßzimmer / Salle à manger / Dining-room
 - 9 Sitzplatz / Coin de sièges / Seating area
 - 10 Treppenabsatz / Palier d'escalier / Stairway vestibule
 - 11 Bad / Bains / Bath
 - 12 Küche / Cuisine / Kitchen
 - 13 WC
 - 14 Vorplatz / Vestibule
 - 15 Arbeitszimmer / Salle de travail / Work-room
 - 16 Schlafrum / Chambre à coucher / Bedroom
 - 17 Wohnraum / Salle de séjour / Living-room