

Zeitschrift: Bauen + Wohnen = Construction + habitation = Building + home : internationale Zeitschrift

Herausgeber: Bauen + Wohnen

Band: 10 (1956)

Heft: 7

Artikel: Projekt für ein Verwaltungsgebäude = Projet d'un immeuble administratif à Winterthur = Plan for an administration building at Winterthur

Autor: [s.n.]

DOI: <https://doi.org/10.5169/seals-329281>

Nutzungsbedingungen

Die ETH-Bibliothek ist die Anbieterin der digitalisierten Zeitschriften. Sie besitzt keine Urheberrechte an den Zeitschriften und ist nicht verantwortlich für deren Inhalte. Die Rechte liegen in der Regel bei den Herausgebern beziehungsweise den externen Rechteinhabern. [Siehe Rechtliche Hinweise.](#)

Conditions d'utilisation

L'ETH Library est le fournisseur des revues numérisées. Elle ne détient aucun droit d'auteur sur les revues et n'est pas responsable de leur contenu. En règle générale, les droits sont détenus par les éditeurs ou les détenteurs de droits externes. [Voir Informations légales.](#)

Terms of use

The ETH Library is the provider of the digitised journals. It does not own any copyrights to the journals and is not responsible for their content. The rights usually lie with the publishers or the external rights holders. [See Legal notice.](#)

Download PDF: 08.02.2025

ETH-Bibliothek Zürich, E-Periodica, <https://www.e-periodica.ch>



Projekt für ein Verwaltungsgebäude

Projet d'un immeuble administratif à Winterthur
Plan for an Administration Building at Winterthur

Architekt: Werner Frey BSA,
Zürich

In einem Parkgelände mit schönen, alten Bäumen war der Neubau eines Verwaltungsgebäudes zu projektieren.

Auf den erhaltungswürdigen Baumbestand und auf das westliche Nachbargebäude, einen schönen Barockbau, der der Stadt Winterthur erhalten bleiben soll, wurde Rücksicht genommen.

Es ist das Verdienst der Bauherrschaft, daß trotz der historischen Nachbarschaft einem rein zweckentsprechenden, neuzeitlichen Projekt zugestimmt wurde, das sich jedoch in der Situation und dem kubischen Aufbau weitgehend in die umliegende Überbauung einfügt.

Senkrecht zu einem eingeschossigen, parallel zur Hauptstraße liegenden Trakt ist über einem zurückliegenden Erdgeschoß der Hauptbau vorgesehen; die zwei Obergeschosse werden mit einem Rahmen zusammengehalten.

Kunststeinplatten-Verkleidung, Leichtmetallfenster und -brüstungen, Glas und Glasbeton sind die Materialkomponenten.

Die Stützen längs der Fassade sind ausbetonierte Stahlrohre.

Die Decken sind frei von jeglichen Unterzügen.

Die Büroeinteilung kann leicht verändert werden.

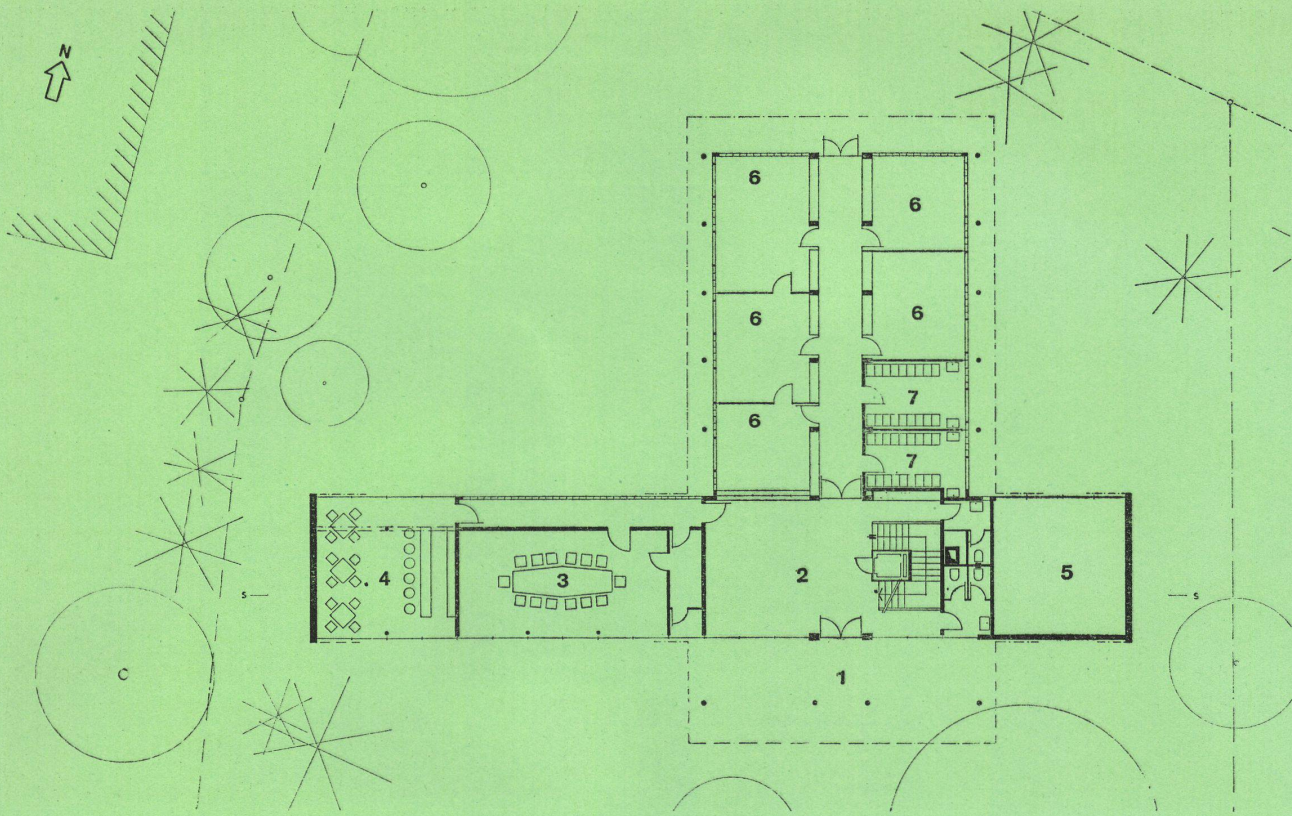
Die Korridorwände bestehen aus Schrankwänden mit doppelt verglasten Oberlichtstreifen.

Die Büros sind ostwestlich orientiert, während der Konferenzsaal und der Erfrischungsraum im eingeschossigen Trakt des Erdgeschosses, ebenerdig mit dem Garten, nach Süden liegen.

Durch die Auskrägung vor der Eingangshalle bildet der Hauptbau eine offene, gedeckte Vorhalle.

Das Projekt ist in Ausführung begriffen und wird auf Ende 1956 bezugsbereit sein. W.F.

Modellansicht der Eingangssseite.
Vue du modèle, côté entrée.
View of model, entrance side.

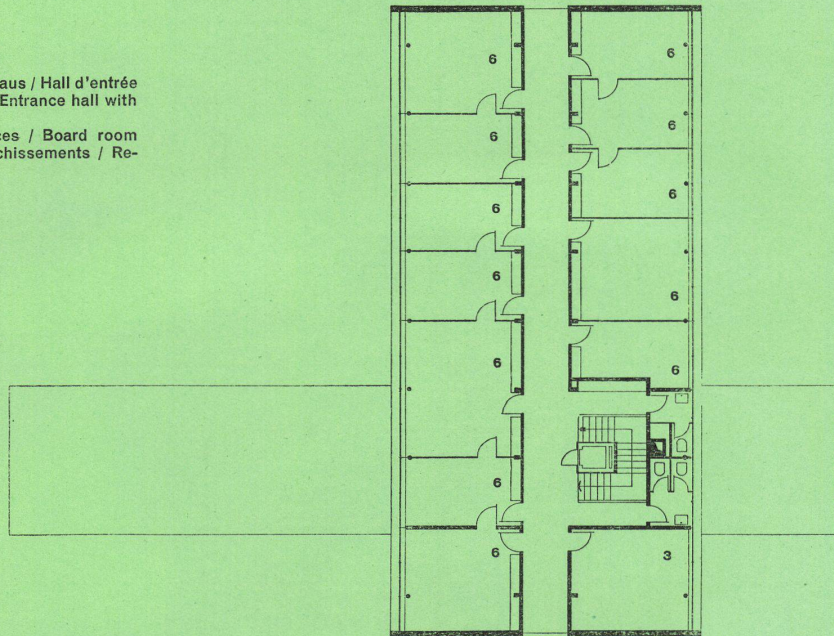


A

A
 Erdgeschoßgrundriß 1:300.
 Plan du rez-de-chaussée 1:300.
 Plan of ground floor 1:300.

B
 Fassade der Rückseite 1:300.
 Façade arrière 1:300.
 Rear elevation 1:300.

- 1 Eingang / Entrée / Entrance
- 2 Eingangshalle mit Lift und Treppenhaus / Hall d'entrée avec ascenseur et cage d'escalier / Entrance hall with lift and stair-well
- 3 Sitzungsraum / Salle de conférences / Board room
- 4 Erfrischungsraum / Salle de rafraîchissements / Refreshment room
- 5 Garage
- 6 Büros / Bureaux / Offices
- 7 Garderobe / Vestiaire / Cloakroom



B

