

Zeitschrift: Bauen + Wohnen = Construction + habitation = Building + home : internationale Zeitschrift

Herausgeber: Bauen + Wohnen

Band: 12 (1958)

Heft: 9: Theaterbau = Théâtres = Theatres

Artikel: Teatro Sant' Erasmo, Mailand, erbaut 1953 = Théâtre Sant' Erasmo, Milan, construit en 1953 = Teatro Sant' Erasmo, Milan, erected 1953

Autor: [s.n.]

DOI: <https://doi.org/10.5169/seals-329801>

Nutzungsbedingungen

Die ETH-Bibliothek ist die Anbieterin der digitalisierten Zeitschriften. Sie besitzt keine Urheberrechte an den Zeitschriften und ist nicht verantwortlich für deren Inhalte. Die Rechte liegen in der Regel bei den Herausgebern beziehungsweise den externen Rechteinhabern. [Siehe Rechtliche Hinweise.](#)

Conditions d'utilisation

L'ETH Library est le fournisseur des revues numérisées. Elle ne détient aucun droit d'auteur sur les revues et n'est pas responsable de leur contenu. En règle générale, les droits sont détenus par les éditeurs ou les détenteurs de droits externes. [Voir Informations légales.](#)

Terms of use

The ETH Library is the provider of the digitised journals. It does not own any copyrights to the journals and is not responsible for their content. The rights usually lie with the publishers or the external rights holders. [See Legal notice.](#)

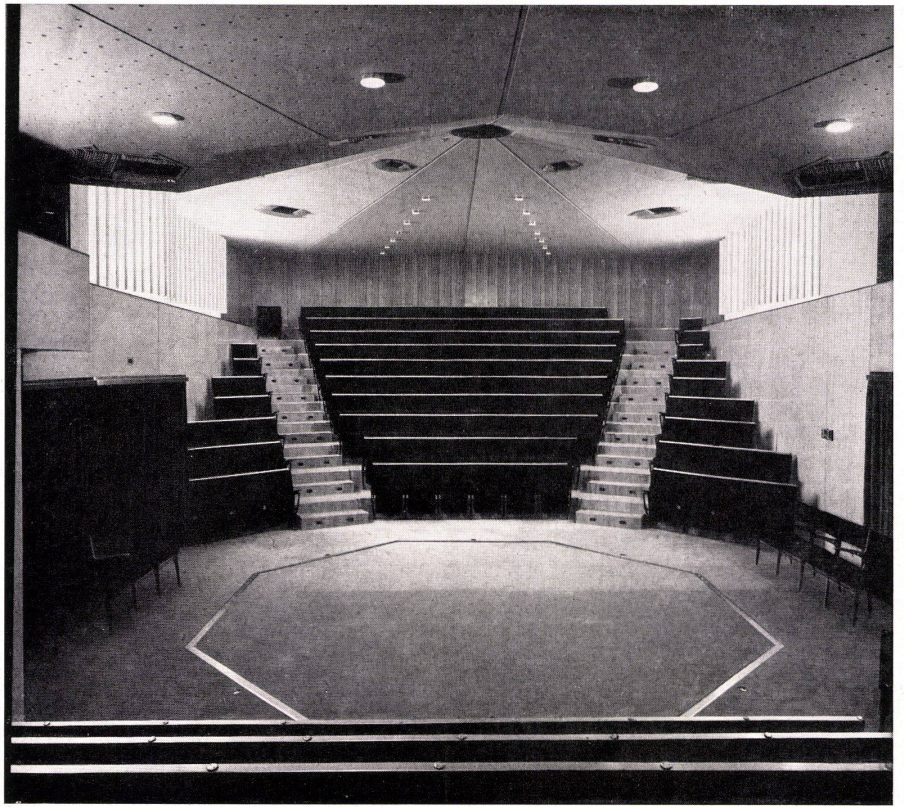
Download PDF: 08.02.2025

ETH-Bibliothek Zürich, E-Periodica, <https://www.e-periodica.ch>

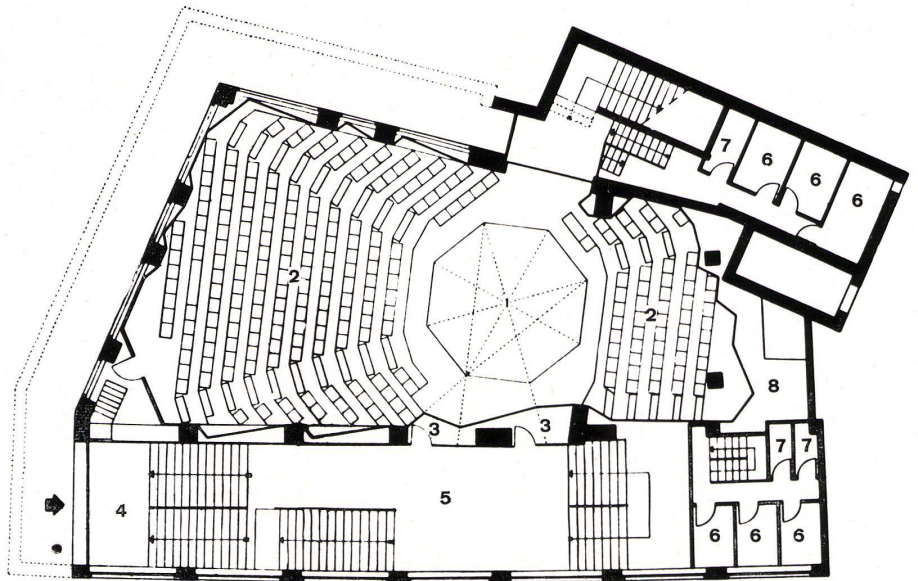
Teatro Sant' Erasmo, Mailand

Théâtre Sant' Erasmo, Milan, construit en 1953
Teatro Sant' Erasmo, Milan, erected 1953

Architekten: Carlo de Carli und
Antonio Carminati
erbaut 1953



Dieses Theater ist das erste ständige Arenatheater, das in Europa gebaut wurde. Es ist ein kleiner intimer Raum. Der Ausdruck Arenatheater ist vielleicht in diesem Zusammenhang etwas zu vielversprechend. Doch wer eine Vorstellung in diesem Raum mit zentraler Bühne erlebt hat, ist überzeugt, daß dasselbe sich auch in einem größeren Maßstab wiederholen ließe. Die Idee ist auch in Frankreich aufgegriffen worden, wo das »Théâtre en Ronde de Paris« gegründet wurde. Das Unternehmen wurde unterstützt von Jean Renoir, Jean Cocteau und anderen fortschrittlichen Theaterfachleuten.



1
Blick in den Innenraum, im Vordergrund das Achteck der zentralen Spielfläche.
Vue de la salle, au premier plan, l'octogone de la scène centrale.

Looking into interior, foreground the octagonal central stage.

2
Grundriß des im Untergeschoß liegenden Theaters.
Plan du théâtre au sous-sol.
Plan of theatre on basement level.

1 Spielfläche / Scène / Acting area
2 Ansteigende Sitzreihen / Rangées de sièges en pente / Ascending seats
3 Beleuchterkabinen / Cabines des éclairagistes / Lighting board
4 Eingang auf Straßenhöhe / Entrée au niveau de la rue / Entrance at street level
5 Vestibül auf Zwischenhöhe / Vestibule à l'entre-sous-sol / Lobby at mezzanine level
6 Künstlergarderoben / Loges des artistes / Actors' dressing rooms
7 WC-Anlagen / Toilettes / Toilets
8 Direktion / Direction / Management

3
Vestibül auf Zwischenhöhe mit Blick gegen Treppe zum Eingang auf Straßenhöhe.
Vestibule à l'entre-sous-sol et vue sur l'escalier de l'entrée au niveau de la rue.
Lobby at mezzanine level looking toward stairs at entrance on street level.

4
Eingang auf Straßenhöhe.
Entrée au niveau de la rue.
Entrance at street level.

