

**Zeitschrift:** Bauen + Wohnen = Construction + habitation = Building + home : internationale Zeitschrift

**Herausgeber:** Bauen + Wohnen

**Band:** 15 (1961)

**Heft:** 2

**Artikel:** Verwaltungsgebäude in Accra = Bâtiment administratif à Accra = Office building in Accra

**Autor:** [s.n.]

**DOI:** <https://doi.org/10.5169/seals-330697>

### **Nutzungsbedingungen**

Die ETH-Bibliothek ist die Anbieterin der digitalisierten Zeitschriften. Sie besitzt keine Urheberrechte an den Zeitschriften und ist nicht verantwortlich für deren Inhalte. Die Rechte liegen in der Regel bei den Herausgebern beziehungsweise den externen Rechteinhabern. [Siehe Rechtliche Hinweise.](#)

### **Conditions d'utilisation**

L'ETH Library est le fournisseur des revues numérisées. Elle ne détient aucun droit d'auteur sur les revues et n'est pas responsable de leur contenu. En règle générale, les droits sont détenus par les éditeurs ou les détenteurs de droits externes. [Voir Informations légales.](#)

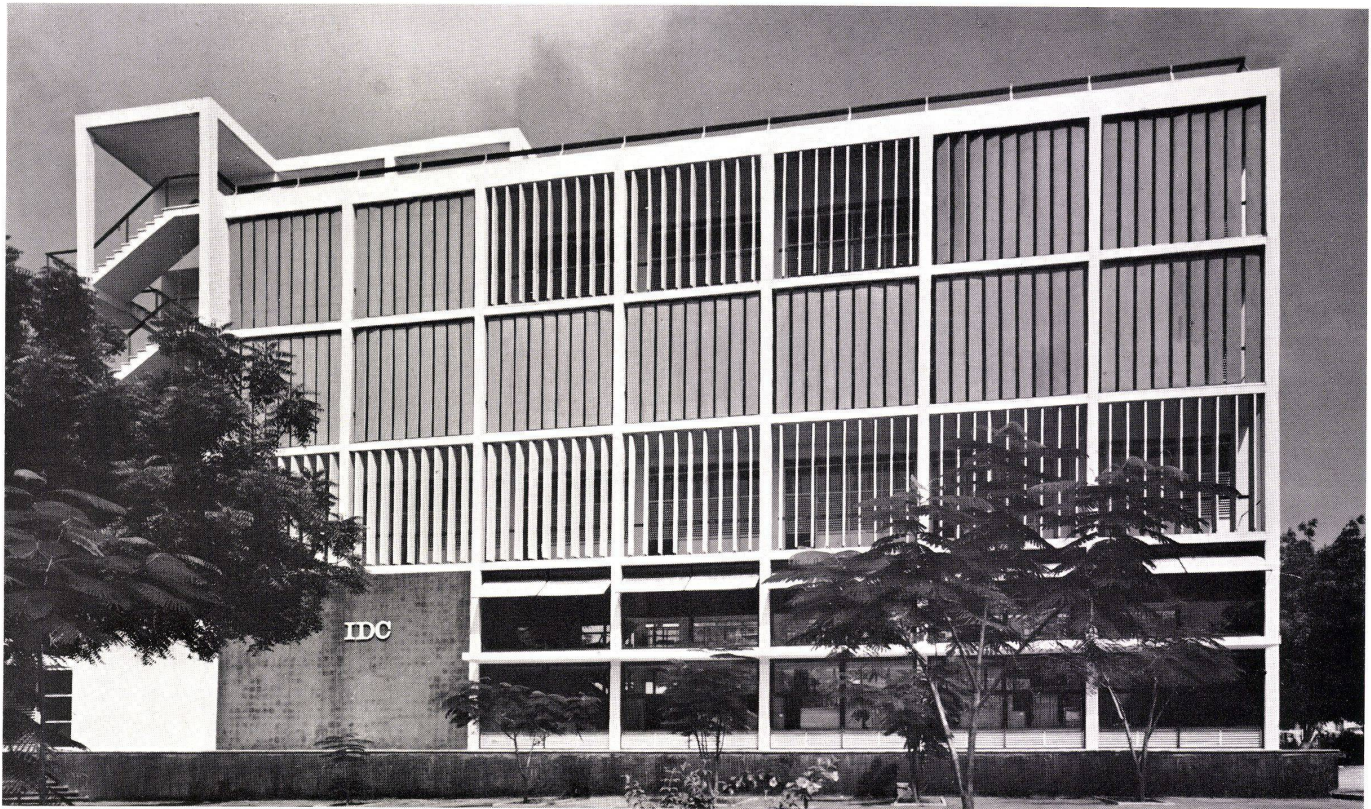
### **Terms of use**

The ETH Library is the provider of the digitised journals. It does not own any copyrights to the journals and is not responsible for their content. The rights usually lie with the publishers or the external rights holders. [See Legal notice.](#)

**Download PDF:** 08.02.2025

**ETH-Bibliothek Zürich, E-Periodica, <https://www.e-periodica.ch>**





James Cubitt

## Verwaltungsgebäude in Accra

Bâtiment administratif à Accra  
Office Building in Accra

Entwurf 1950—53, gebaut 1953

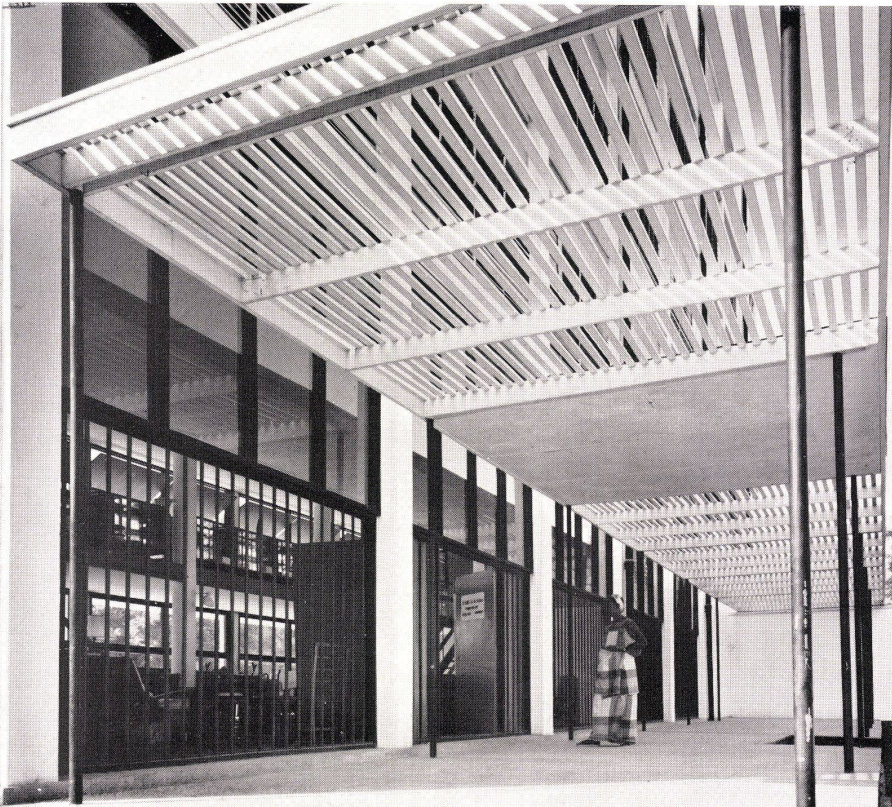
1  
Nordfassade. Im Erdgeschoß der Ausstellungsraum.  
Façade nord. Au rez-de-chaussée, salle d'exposition.  
North elevation. Exhibition room on ground floor.

2  
Die überdachte Terrasse vor dem Ausstellungsraum auf  
der Südseite.  
La terrasse couverte devant la salle d'exposition du côté  
sud.  
The covered terrace in front of the exhibition room on the  
south side.

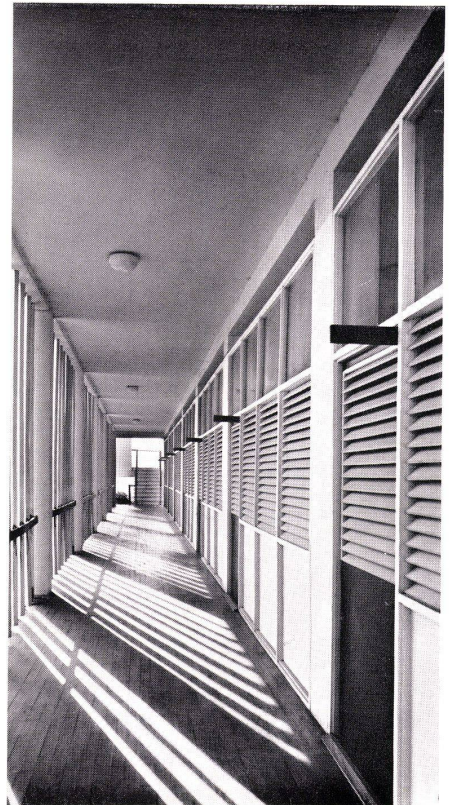
3  
Flur in einem Bürgeschoß. Der Wind kann durch die  
Jalousien dringen. Die Büros liegen auf der sonnenabge-  
wendeten Seite.

Corridor sur un étage-bureau. Le vent pénètre à travers  
les jalousies. Les bureaux sont disposés à l'opposé du  
côté soleil.

Corridor of an office floor. The wind blows through  
blinds. The offices are on the shady side.

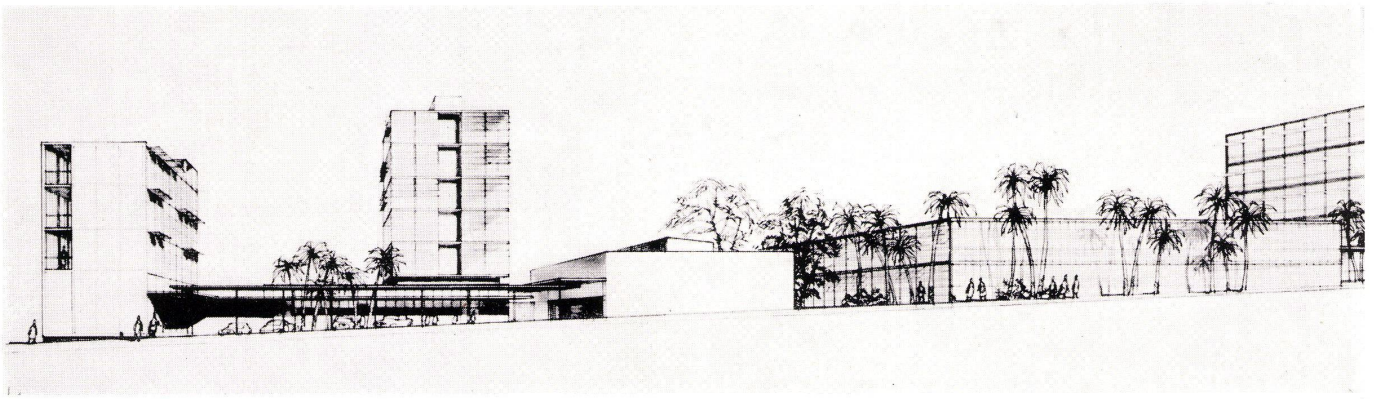


2



3

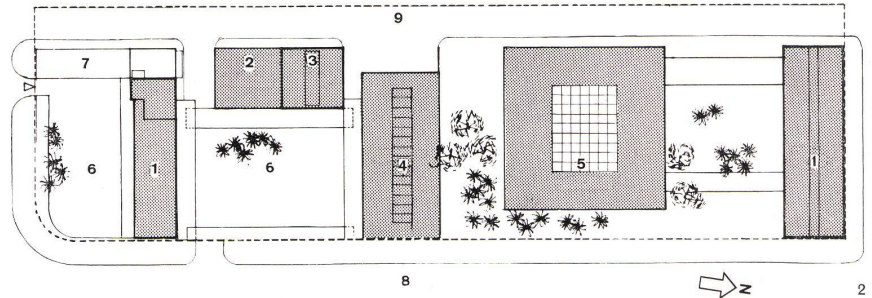




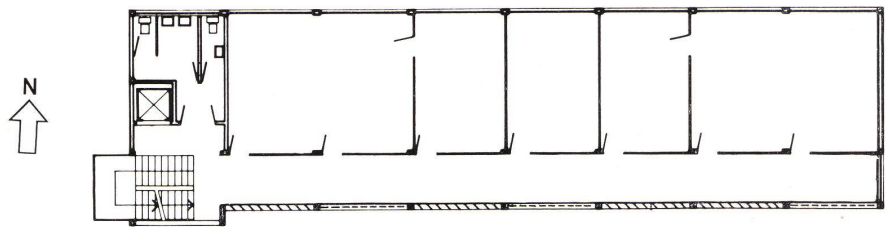
1 und 2  
Planung eines Verwaltungs- und Verkaufszentrums, in dem das gezeigte Verwaltungsgebäude links außen steht.  
Planning d'un centre d'achat et centre administratif, dans lequel se trouve le bâtiment administratif en question à l'extrême gauche.  
Planning of an administration and shopping center, in which the administration building shown is sited outer left.

2  
Lageplan 1:1200.  
Plan de situation.  
Site plan.

- 1 Verwaltungsgebäude 5geschossig / Bâtiment administratif de 5 étages / 5-storey administration building
- 2 Bank 1geschossig / Banque de 1 étage / One-storey bank
- 3 Verwaltungsgebäude 7geschossig / Bâtiment administratif de 7 étages / 7-storey administration building
- 4 Verkaufszentrum / Centre d'achat / Shopping Center
- 5 Verwaltungsgebäude 2geschossig / Bâtiment administratif de 2 étages / 2-storey administration building
- 6 Parkplatz / Parking / Parking area
- 7 Gedeckter Weg / Chemin couvert / Covered way
- 8 Nkrumah-Road
- 9 Lagerstraße / Rue des hangars / Warehouse street



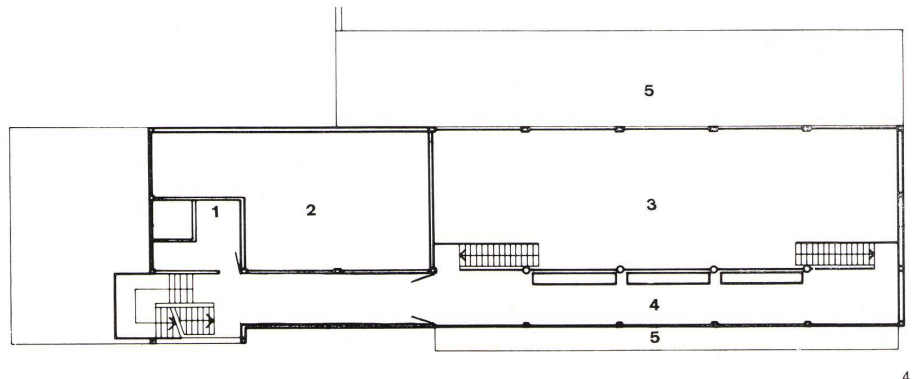
3  
Grundriß eines Bürogeschosses 1:250.  
Plan d'un étage de bureaux.  
Plan of an office floor.



4  
Grundriß Mezzanin-Geschoß 1:250.  
Plan du mezzanine.  
Plan of mezzanine floor.

5  
Grundriß Erdgeschoß 1:250.  
Plan de rez-de-chaussée.  
Plan of ground floor.

- 1 Putzraum / Réduit / Cleaning room
- 2 Luftraum über dem Verkaufslokal / Vide au-dessus du magasin / Air space above shop
- 3 Luftraum über dem Ausstellungsraum / Vide au-dessus de la salle d'exposition / Air space above exhibition room
- 4 Galerie / Gallery
- 5 Dach über der Terrasse / Toit au-dessus de la terrasse / Roof above terrace
- 6 Eingangshalle und Treppe zu den Bürogeschossen / Hall d'entrée et escalier menant aux bureaux / Lobby and stairs to office floors
- 7 Verkaufslokal / Magasin / Shop
- 8 Ausstellungsraum / Salle d'exposition / Exhibition room
- 9 Terrasse vor den Schaufenstern / Terrasse devant les vitrines / Terrace in front of display windows



Die vier Bürobauten, die Bank und das Ladenzentrum, die im Jahre 1953 vom Architekten entworfen wurden, standen damals in keiner Beziehung zum Straßennetz und zu den übrigen Bauten von Accra. Heute steht die ganze Baugruppe an der Hauptstraße: an der Nkrumah-Road. Von den geplanten Gebäuden sind jetzt 2 Bürohäuser — der auf Abb. 1 links außen gezeigte Bau — und das höhere Gebäude mit quadratischem Grundriß sowie das eingeschossige Bankhaus fertiggestellt. Leider wurde im Hof auf der Ostseite der Bank ein Ladengebäude errichtet. Im Erdgeschoß des gezeigten Baues befinden sich ein großer, zwei Geschosse hoher Ausstellungsraum und ein Verkaufsgeschäft; in den drei oberen Geschossen liegen die Büroräume. Der Charakter des Bauwerks wird außen und innen wesentlich von beweglichen Lamellen und Jalousien bestimmt. Der Sonnenschutz muß gegen die Wärmestrahlen abschirmen und zugleich luftdurchlässig sein, so daß der eindringende Wind ungehemmt durch das Gebäude strömen kann.

