

Operationsabteilung im Krankenhaus Riedlingen

Autor(en): [s.n.]

Objektyp: **Article**

Zeitschrift: **Bauen + Wohnen = Construction + habitation = Building + home :
internationale Zeitschrift**

Band (Jahr): **15 (1961)**

Heft 3

PDF erstellt am: **21.07.2024**

Persistenter Link: <https://doi.org/10.5169/seals-330722>

Nutzungsbedingungen

Die ETH-Bibliothek ist Anbieterin der digitalisierten Zeitschriften. Sie besitzt keine Urheberrechte an den Inhalten der Zeitschriften. Die Rechte liegen in der Regel bei den Herausgebern.

Die auf der Plattform e-periodica veröffentlichten Dokumente stehen für nicht-kommerzielle Zwecke in Lehre und Forschung sowie für die private Nutzung frei zur Verfügung. Einzelne Dateien oder Ausdrucke aus diesem Angebot können zusammen mit diesen Nutzungsbedingungen und den korrekten Herkunftsbezeichnungen weitergegeben werden.

Das Veröffentlichen von Bildern in Print- und Online-Publikationen ist nur mit vorheriger Genehmigung der Rechteinhaber erlaubt. Die systematische Speicherung von Teilen des elektronischen Angebots auf anderen Servern bedarf ebenfalls des schriftlichen Einverständnisses der Rechteinhaber.

Haftungsausschluss

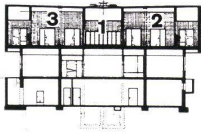
Alle Angaben erfolgen ohne Gewähr für Vollständigkeit oder Richtigkeit. Es wird keine Haftung übernommen für Schäden durch die Verwendung von Informationen aus diesem Online-Angebot oder durch das Fehlen von Informationen. Dies gilt auch für Inhalte Dritter, die über dieses Angebot zugänglich sind.

Johannes Krahn

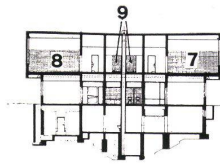
Operationsabteilung im Krankenhaus Riedlingen

Entwurf 1955-1956, gebaut 1956-1958

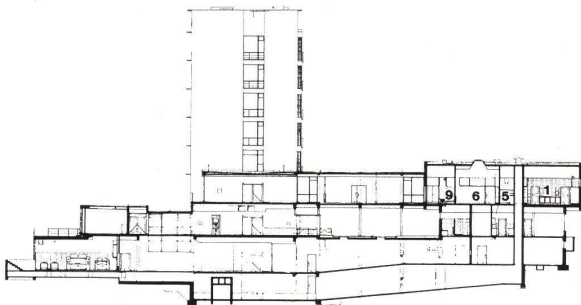
Das Kreiskrankenhaus enthält 180 Betten in 12 selbständigen Krankenstationen zu je 15 Betten. Weitere 16 Betten sind in der Geburtsstation im Erdgeschoß des Behandlungstraktes über der Küche.



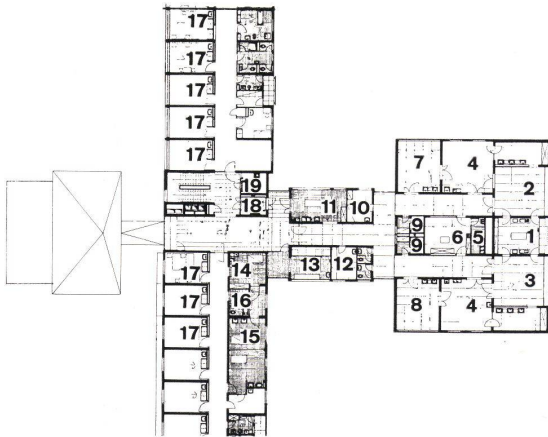
1



2



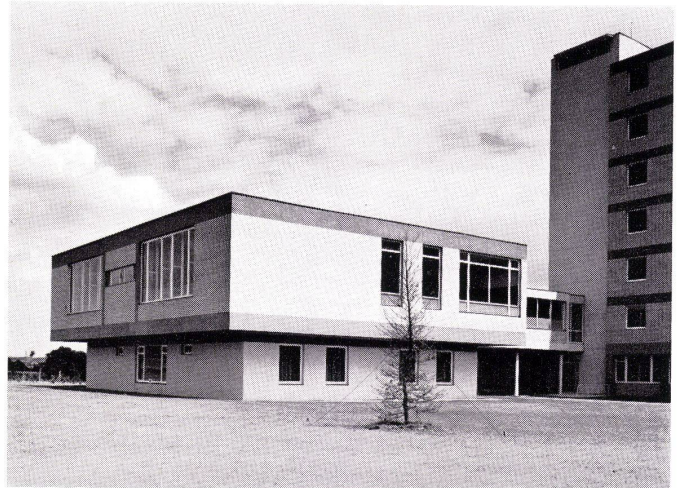
3



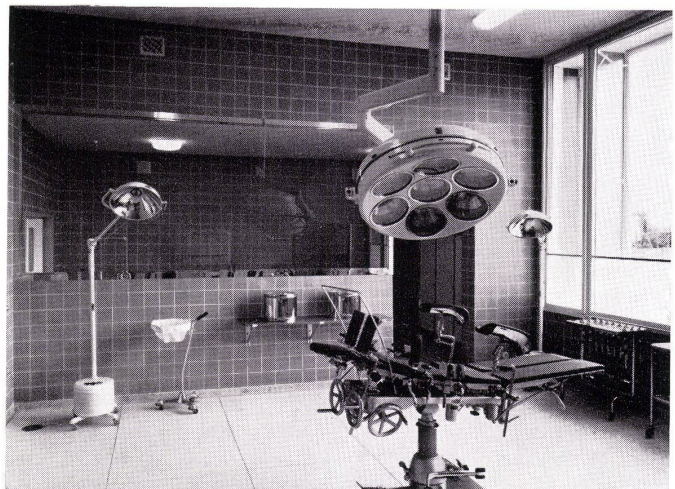
6



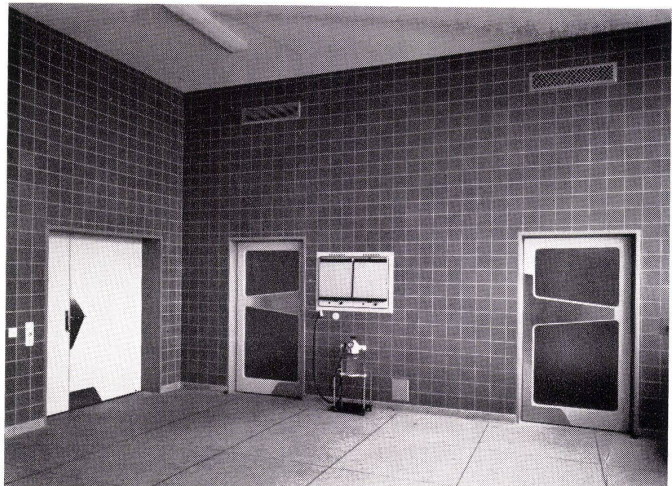
4



5



7



8

- 1 Querschnitt durch septischen und aseptischen Operationssaal 1:800.
- 2 Querschnitt durch die Operationssäle, Augen und Hals, Nasen, Ohren 1:800.
- 3 Längsschnitt durch Operationstrakt 1:800.
- 4 Gesamtansicht von Westen. Rechts die Kapelle, links der Trakt mit den Operationssälen.
- 5 Operationssaaltrakt. Im Erdgeschoß Personalunterkünfte.
- 6 Grundriß des Operationstraktes 1:800.
- 1 Instrumentensterilisation
- 2 Aseptischer Operationssaal
- 3 Septischer Operationssaal
- 4 Vorbereitung
- 5 Dunkelkammer
- 6 Abstellraum
- 7 Operationssaal Augen
- 8 Operationssaal Hals, Nasen, Ohren
- 9 Dusche
- 10 Arztzimmer
- 11 Verband- und Gipsraum
- 12 Zimmer Operationsschwester
- 13 Hauptsterilisation
- 14 Vorbereitung
- 15 Kreiß-Saal
- 16 Badezimmer
- 17 Krankenzimmer
- 18 Bettenaufzug
- 19 Personenaufzug
- 7 Aseptischer Operationssaal. Hinter dem Glasabschluß der Waschräum.
- 8 Septischer Operationssaal. Die Türe links führt zum Gang, die beiden übrigen zum Raum mit der Instrumentensterilisation.