

Zeitschrift: Bauen + Wohnen = Construction + habitation = Building + home : internationale Zeitschrift

Herausgeber: Bauen + Wohnen

Band: 15 (1961)

Heft: 12: Einfamilienhäuser = Maisons familiales = One-family houses

Artikel: Wohnhaus in Orselina über Locarno = Maison à Orselina s/Locarno = House in Orselina above Locarno

Autor: Zietzschmann, Ernst

DOI: <https://doi.org/10.5169/seals-330938>

Nutzungsbedingungen

Die ETH-Bibliothek ist die Anbieterin der digitalisierten Zeitschriften. Sie besitzt keine Urheberrechte an den Zeitschriften und ist nicht verantwortlich für deren Inhalte. Die Rechte liegen in der Regel bei den Herausgebern beziehungsweise den externen Rechteinhabern. [Siehe Rechtliche Hinweise.](#)

Conditions d'utilisation

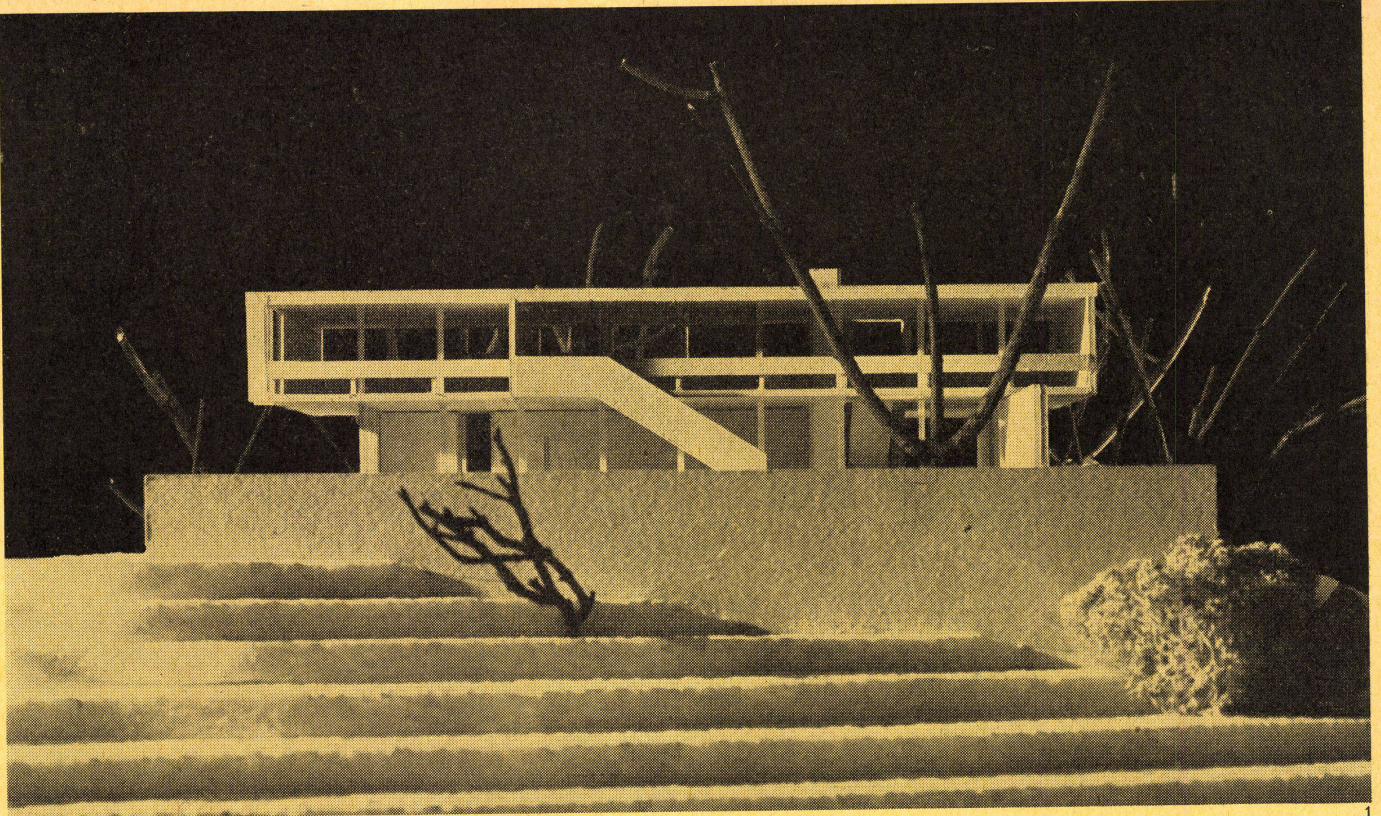
L'ETH Library est le fournisseur des revues numérisées. Elle ne détient aucun droit d'auteur sur les revues et n'est pas responsable de leur contenu. En règle générale, les droits sont détenus par les éditeurs ou les détenteurs de droits externes. [Voir Informations légales.](#)

Terms of use

The ETH Library is the provider of the digitised journals. It does not own any copyrights to the journals and is not responsible for their content. The rights usually lie with the publishers or the external rights holders. [See Legal notice.](#)

Download PDF: 02.02.2025

ETH-Bibliothek Zürich, E-Periodica, <https://www.e-periodica.ch>



Rasser und Vadi, Basel

Wohnhaus in Orselina über Locarno

Maison à Orselina s/Locarno

House in Orselina above Locarno

Entwurf 1960, gebaut 1961

1
Modellansicht von Süden.
Maquette vue du sud.
Model seen from the south.

2
Südfassade mit Balkon und Balkontreppe 1:300.
Façade sud avec balcon et escalier.
South elevation with balcony and steps.

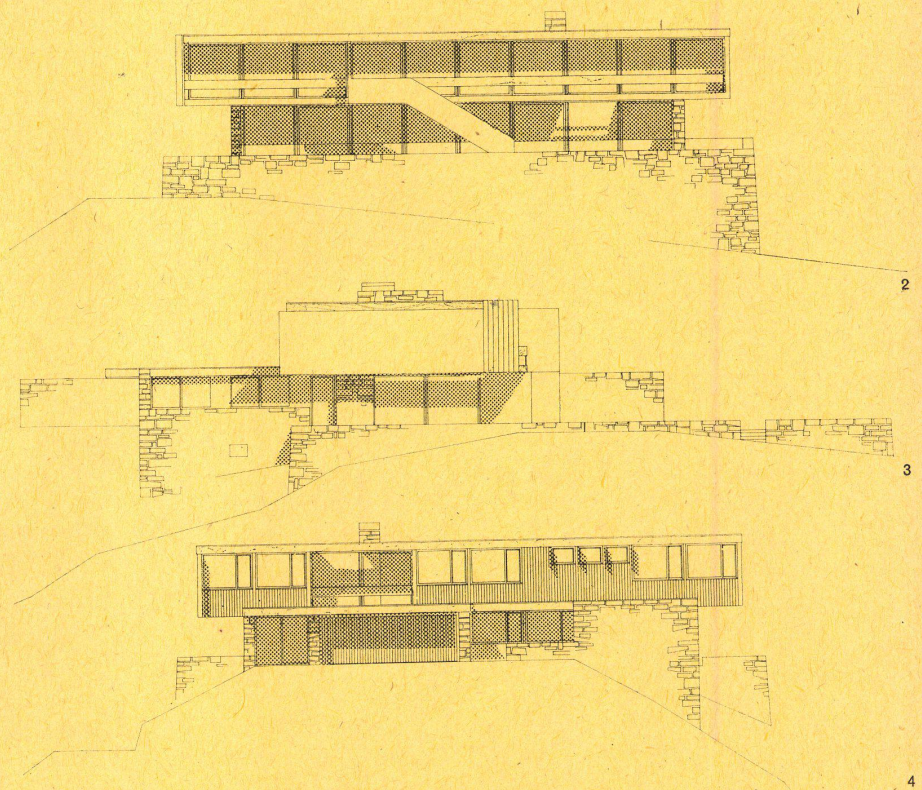
3
Westfassade 1:300.
Façade ouest.
West elevation.

4
Nordfassade mit Garagentor, Eingang und Blick in den
Wirtschaftshof 1:300.
Façade nord avec porte de garage, entrée et vue vers la
cour de service.
North elevation with garage door, entrance and view of
service yard.

Aus einem steilen Südhang über Locarno mit Blick auf Maggiadelta und Lago Maggiore springt eine schmale Geländeterrasse vor, auf welcher ein Wohnhaus für eine Familie mit zwei Kindern zu bauen ist.

Die Architekten stellen das Haus parallel zum Hang, d. h. quer zu der vorspringenden Hangterrasse, und nutzen das Gefälle dazu aus, eine breite Terrasse durch Anlegen von hohen Stützmauern als »Fundament« für das Haus zu schaffen.

Man fährt von oben und Norden auf das Haus zu. Eine 2plätzigige Garage liegt neben dem Eingang. Ein kleiner Vorraum mit Garderobe und Gäste-WC leitet über 3 Stufen zu einer Halle über, die sich nach Süden und die herrliche Aussicht auf See und Berge öffnet. Aus dieser Halle steigt eine gradläufige Treppe ins Schlafgeschoß auf. Um eine Bruchsteinwand, in der gleichzeitig ein breites

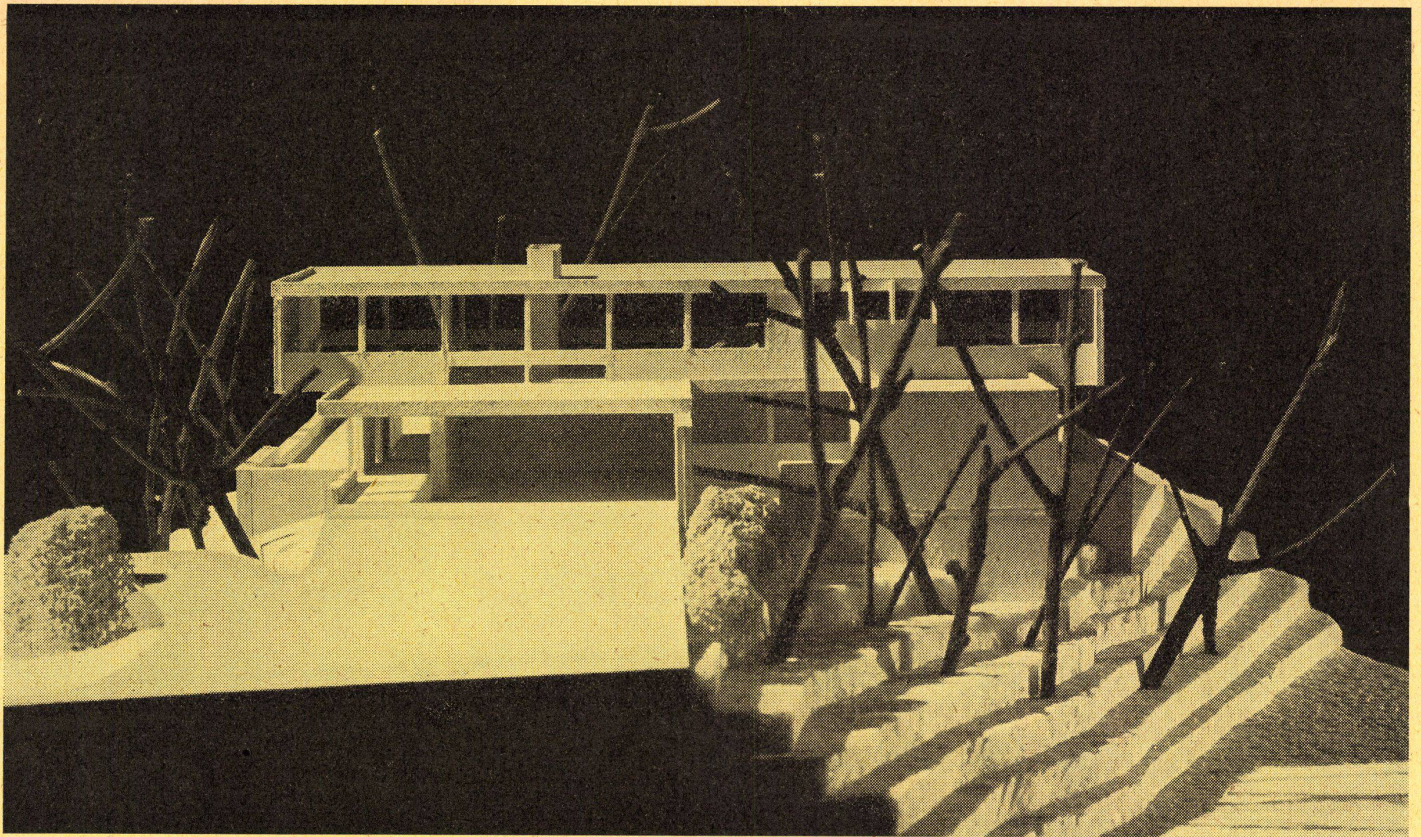


Cheminée eingebaut ist, gelangt man nach Westen gehend in den Wohnraum mit bequemer Sitzgruppe am Cheminée und Flügel und weiter nach Westen in den Eßraum. Ein durchgehender Schrank ist gleichzeitig Frühstückstisch. Hinter dieser liegen Office und daneben Küche und Waschaum mit Bügelbrett.

Hinter dem Office sind 2 Personalräume mit Dusche und WC gelegen. Die Kellertreppe erreicht man neben einem Ausgang zu einem Wirtschaftshof. Im Keller befindet sich nur der Heizraum. Das Haus wird luftbeheizt. Über die Treppe sind wir ins Obergeschoß gelangt, das dem privaten Leben der Familie

dient. Links von einer kleinen Halle liegt ein Gastzimmer mit Bad, nach rechts und hinten kommt man in den Schlafzimmerteil der Familie. Putzbalkon und Wäschezimmer ergänzen den technischen Teil.

Im Schlafzimmertrakt folgen sich gegen Süden liegend 2 Kinderzimmer, ein Studio mit Schlafgelegenheit und das Elternzimmer. Der gegen Norden liegende Korridor erschließt zu diesen Zimmern gehörende Bäder, WCs, einen Arbeitsplatz, eine Dusche. Ein Südbalkon verläuft vor allen Schlafzimmern. Er ist durch eine Mauer so getrennt, daß der Balkon vor dem Elternzimmer nicht direkt betreten werden kann. Vom Ostteil des



Balkons führt eine Treppe zum Garten hinunter.

Die äußere Erscheinung des Hauses wird bestimmt durch das ganz in Sicht-Bruchstein gemauerte Erdgeschoß und das in weiß geschlammtem Eisenbeton ausgeführte, stark überkragende Obergeschoß. Das Erdgeschoß beherrschen neben den Bruchsteinmäuern die Fensterflächen mit dünnen Stahlstützen. Vor die oberste Betondecke ist ein breites Holzbrett als Gesims gelegt. Innere Abläufe entwässern das Dach.

Alle Räume außer der Küche werden mit Spannteppich belegt, die Küche erhält einen Keramikboden in altitalienischem Muster. Zie.

1
Modellansicht von Norden.
Maquette vue du nord.
Model seen from the north.

2
Erdgeschoß Grundriß 1:300.
Plan de rez-de-chaussée.
Plan of ground floor.

- 1 Eingang / Entrée / Entrance
- 2 Garderobe / Cloakroom
- 3 WC / Lavatory
- 4 Halle / Hall
- 5 Wohnraum / Salle de séjour / Living-room
- 6 Eßraum / Salle à manger / Dining-room
- 7 Office / Pantry
- 8 Küche / Cuisine / Kitchen
- 9 Wasch- und Bügelraum / Lingerie / Laundry room
- 10 Personalräume / Salles du personnel / Service rooms
- 11 Personal-Bad / Bain du personnel / Service bathroom
- 12 Wirtschaftshof / Cour de service / Service yard
- 13 Autobox / Box à voiture / Car port

3
Obergeschoß Grundriß 1:300.
Plan de l'étage supérieur.
Plan of upper floor.

- 14 Halle / Hall
- 15 Gastzimmer / Chambre d'hôte / Guest room
- 16 Bad Gäste / Bain des hôtes / Guests' bathroom
- 17 Wäschezimmer / Lingerie / Laundry room
- 18 Putzbalkon / Balcon de nettoyage / Service balcony
- 19 Kinderzimmer / Chambre des enfants / Children's bedroom
- 20 Bad Kinder / Bain des enfants / Children's bathroom
- 21 Arbeitsplatz / Emplacement de travail / Duty area
- 22 WC Kinder / WC enfants / Children's lavatory
- 23 Studio
- 24 Elternzimmer / Chambre des parents / Parents' bedroom
- 25 WC / Lavatory
- 26 Dusche / Douche / Showers
- 27 Vorplatz / Vestibule
- 28 Bad / Bain / Bathroom
- 29 Balkon / Balcon / Balcony

