

**Zeitschrift:** Bauen + Wohnen = Construction + habitation = Building + home : internationale Zeitschrift

**Herausgeber:** Bauen + Wohnen

**Band:** 16 (1962)

**Heft:** 3: Wohn- und Siedlungsbauten = Habitations familiales et colonies d'habitation = Dwelling houses and housing colonies

**Artikel:** Miethausgruppe in Ham Common bei London = Maisons locatives à Ham Common près de Londres = Dwelling houses at Ham Common near London

**Autor:** Zietzschmann, Ernst

**DOI:** <https://doi.org/10.5169/seals-331157>

### **Nutzungsbedingungen**

Die ETH-Bibliothek ist die Anbieterin der digitalisierten Zeitschriften. Sie besitzt keine Urheberrechte an den Zeitschriften und ist nicht verantwortlich für deren Inhalte. Die Rechte liegen in der Regel bei den Herausgebern beziehungsweise den externen Rechteinhabern. [Siehe Rechtliche Hinweise.](#)

### **Conditions d'utilisation**

L'ETH Library est le fournisseur des revues numérisées. Elle ne détient aucun droit d'auteur sur les revues et n'est pas responsable de leur contenu. En règle générale, les droits sont détenus par les éditeurs ou les détenteurs de droits externes. [Voir Informations légales.](#)

### **Terms of use**

The ETH Library is the provider of the digitised journals. It does not own any copyrights to the journals and is not responsible for their content. The rights usually lie with the publishers or the external rights holders. [See Legal notice.](#)

**Download PDF:** 08.02.2025

**ETH-Bibliothek Zürich, E-Periodica, <https://www.e-periodica.ch>**

James Stirling und James Gowan, London

## Miethausgruppe in Ham Common bei London

Maisons locatives à Ham Common près de  
Londres

Dwelling-Houses at Ham Common near  
London

Entwurf 1956, gebaut 1957–58

1  
Südansicht eines Zweistöckers mit den großen Wohn-  
zimmerfenstern.

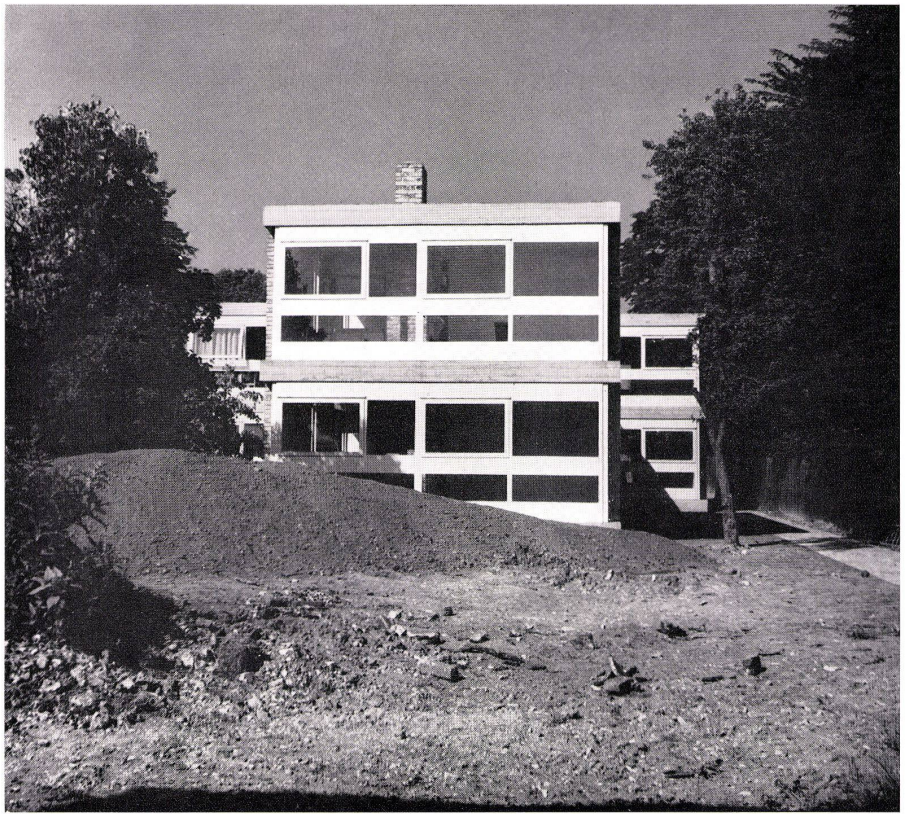
Vue sud d'un bâtiment de 2 étages avec grandes vitres  
des salles de séjour.

South view of a two-storey building with the large living-  
room windows.

2  
Das Treppenhaus der Zweistöcker. Es springt aus dem  
Korridorzwischenbau hervor.

La cage d'escalier des bâtiments de 2 étages, ressortant  
à l'endroit de l'aile centrale des corridors.

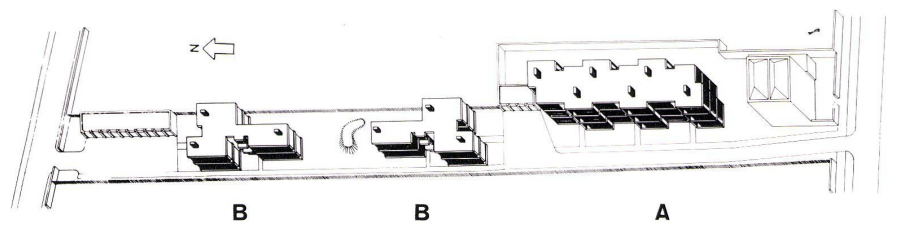
The stairwell of the two-storey buildings, projecting from  
the intermediate corridor section.



Auf einem außerordentlich schmalen und lan-  
gen Grundstück war Platz für drei Wohnblocks,  
von denen zwei mit zwei Stockwerken und einer  
mit drei Etagen gebaut wurde. Der dreistöckige  
Bau besteht aus drei einzelnen Häusern, mit  
je einem zentralgelegenen Treppenhaus und  
rechts und links von diesem je eine 3- und eine  
4-Zimmer-Wohnung. Wohnzimmer und Küche  
liegen einmal nach Westen und einmal nach  
Osten. Das Badezimmer ist aus installations-  
technischen Gründen neben die Küche gelegt.  
Auf der andern Hausseite befinden sich jeweils  
zwei Schlafzimmer. Das vierte Zimmer der  
4-Zimmer-Wohnung liegt gegenüber dem  
Treppenhaus. Der Grundriß ist außerordent-  
lich sparsam bezüglich der Korridorfläche.  
Die Zweistöcker bestehen aus drei einzelnen  
Baukörpern, in denen jeweils eine 4-Zimmer-  
Wohnung untergebracht ist. Sie sind zugäng-  
lich gemacht durch ein zwischen den Häusern  
eingebautes Korridorsystem, an das eine  
Treppe angehängt ist. Die Wohnzimmer  
haben, wie in England üblich, ein großes  
Cheminée; neben der Küche liegt eine sepa-  
rate EBecke. Auch hier befinden sich Bad und  
Küche wieder eng beieinander. Merkwürdiger-  
weise hat einer der Hausteile einen nach  
Norden liegenden Wohnraum.

In den Fassaden erscheinen drei Baustoffe,  
nämlich schalungsroher Beton, hauptsäch-  
lich an Decken, dann Sichtbackstein und in  
ihren Rahmen breitdimensionierte Holzfen-  
ster. Kleine, in die Baukörper eingezogene  
Loggien haben große an Ronchamp erin-  
nernde Wasserspeier. Ebenso erscheint ein  
Belüftungshut in Beton für die Speisekam-  
mern. In den Wohnzimmern gehen die Fen-  
ster vom Boden bis zur Decke und haben auf  
Brüstungshöhe einen breiten, kämpferartigen  
Holzteil. Diese Wohnungen — im ganzen sind  
es 30 — wurden für den Verkauf geplant, und  
zwar zu Preisen von Fr. 35100 und 44400,  
alles inbegriffen. Auch im Inneren erscheint  
Rohbackstein in den Kaminmauern, dazu  
einige zum Teil etwas grafisch angeordnete  
Betonteile. Der in den Fassaden angeschla-  
gene Grundton ist auch verwendet worden  
für die Detaillierung der Schreinerarbeiten  
in Küchen und Wohnzimmern.

Zie



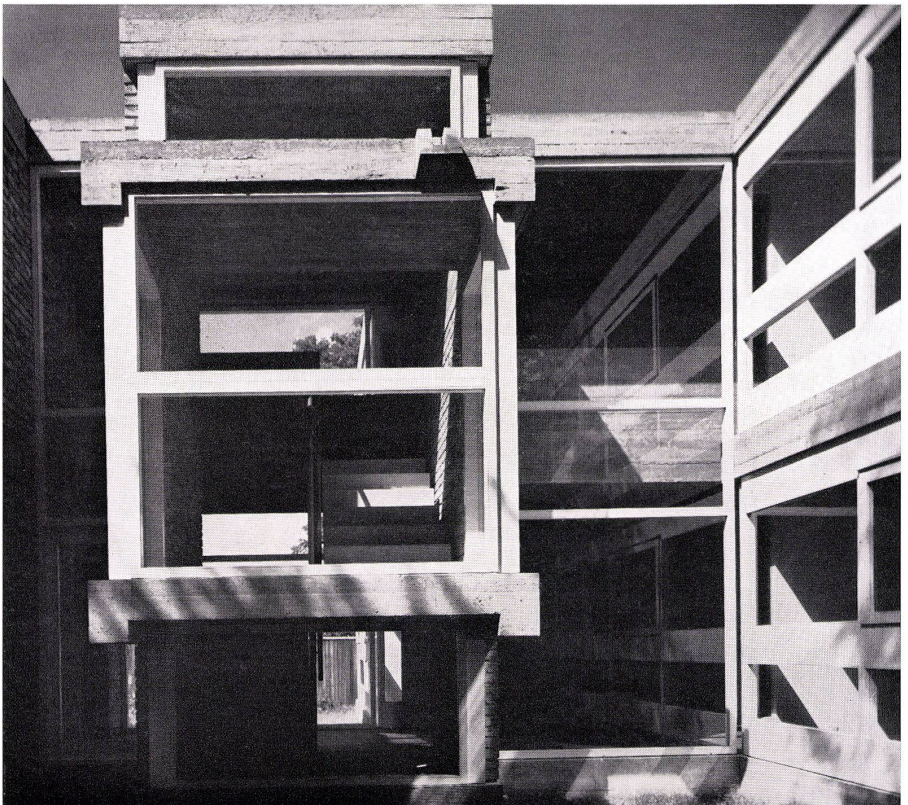
Situationsplan 1 : 1750.

Situation.

Site plan.

A Dreistöckiger Block / Bloc de trois étages / Three-  
storey block

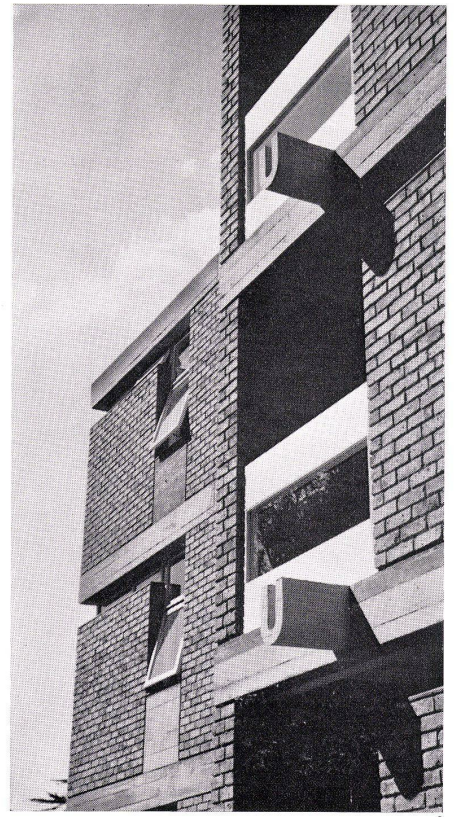
B Zweistöckige Blocks / Bloc de 2 étages / Two-storey  
block



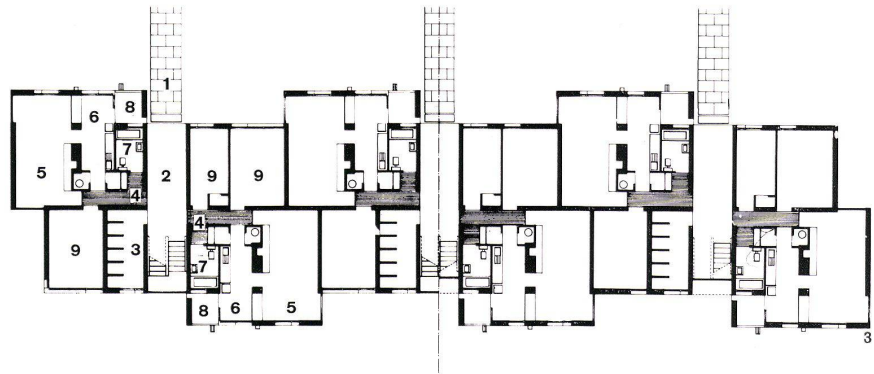
2



1



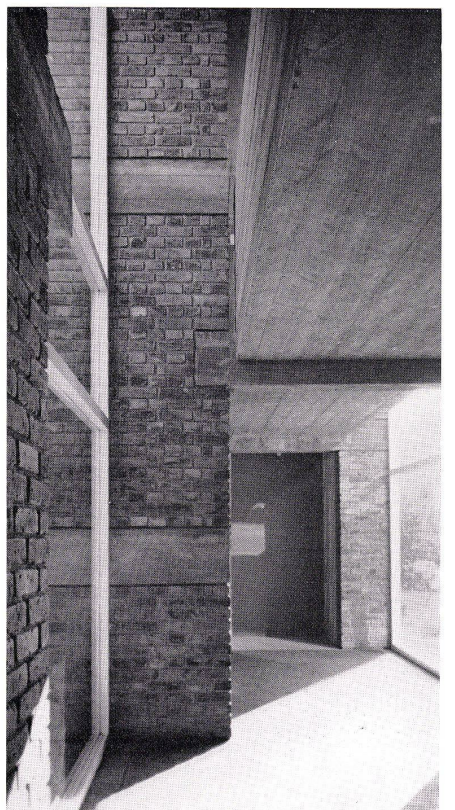
2



3



4



5

1 Westfassade des dreistöckigen Baus. In zurückspringenden Teilen erscheint das Treppenhaus. Typisch sind die großen Wasserspeier unter den Loggias und die Entlüftungshüte in den Küchenmauern.

Façade ouest d'un bâtiment de 3 étages. Sur les parties de retour l'on aperçoit la cage d'escalier. Les déchargeurs sous les loggias sont typiques, de même les chapeaux d'aération des parois de cuisine.

West elevation of three-storey building. Stairwell in recessed parts. Large humidifiers under the loggias and the air vents in the kitchen walls are typical.

2 Fassadendetail des dreistöckigen Blocks.  
Détail de façade d'un bloc de 3 étages.  
Elevation detail of the three-storey block.

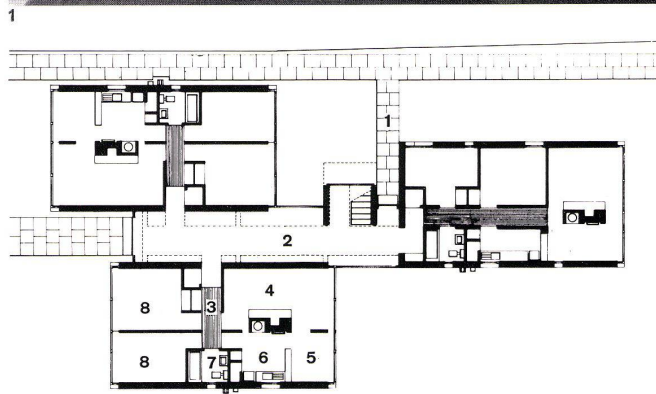
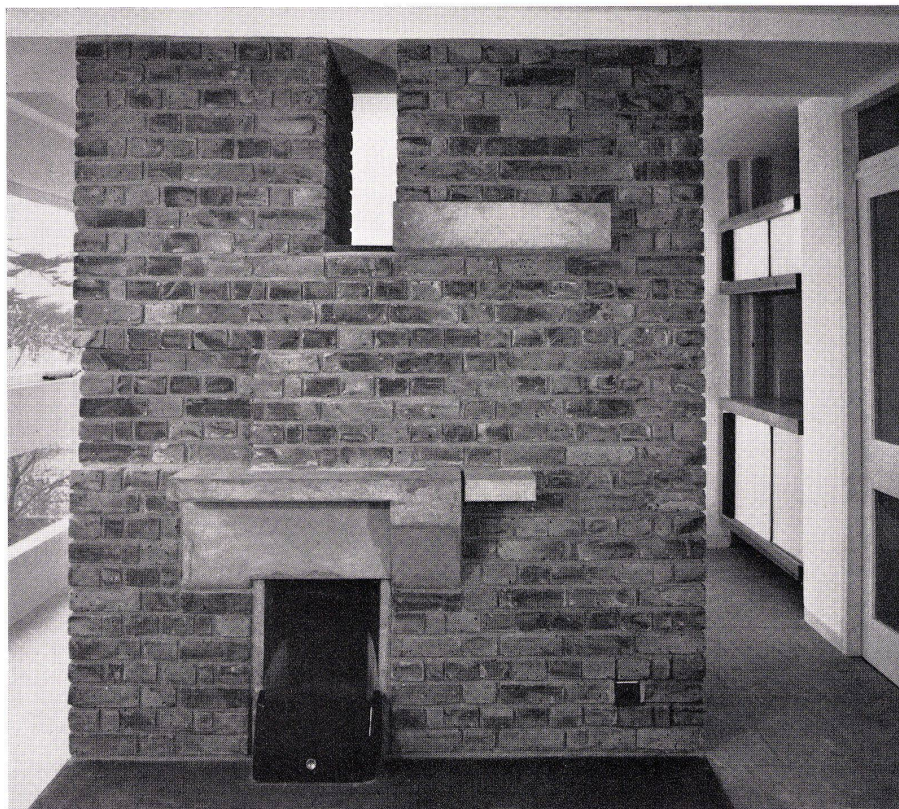
3 Grundriß des dreistöckigen Blocks 1 : 350.  
Plan du bloc de 3 étages.  
Plan of the 3-storey block.

- 1 Hauseingang / Entrée / Entrance
- 2 Erdgeschoß-Treppenhalle / Hall d'escalier du rez-de-chaussée / Ground floor hall with stairs
- 3 Veloraum / Réduit à vélos / Bicycle storage
- 4 Wohnungskorridor / Corridor d'appartement / Apartment corridor
- 5 Wohnzimmer / Salle de séjour / Living-room
- 6 Küche / Cuisine / Kitchen
- 7 Bad / Bain / Bath
- 8 Loggia
- 9 Schlafzimmer / Chambre à coucher / Bedroom

4 Westseite eines zweistöckigen Blocks mit Küchenfenstern und den schmalen, hohen Badezimmerfenstern. Man beachte auch hier die Entlüftungshüte der Speisekammern; die Wasserspeier scheinen aus den Badezimmern zu kommen.

Côté ouest d'un bloc de 2 étages avec fenêtres de cuisine et fenêtres hautes et étroites des salles de bain. Notons ici aussi les chapeaux de ventilation des gardes-manger. West side of a two-storey block with kitchen windows and the narrow high bathroom windows. Note here too the ventilation hoods of the pantries; the humidifiers appear to emerge from the bathrooms.

5 Eingangshalle der zweistöckigen Bauten.  
Hall d'entrée des bâtiments de 2 étages.  
Entrance hall of two-storey buildings.



2

1 Kaminwand in den Wohnräumen der Zweistöcker.  
Paroi de cheminée des salles de séjour des blocs de 2 étages.  
Fireplace wall in the living-rooms of the two-storey buildings.

2 Erdgeschoß des zweistöckigen Wohnblocks 1 : 350.  
Rez-de-chaussée du bloc d'habitation de 2 étages.  
Ground floor of the 2-storey apartment block.

- 1 Hauseingang / Entrée / Entrance
- 2 Verbindungsteil mit Treppe / Aile de raccord et escalier / Connecting building and stairs
- 3 Wohnungseingang / Entrée d'appartement / Apartment entrance
- 4 Wohnzimmer mit Cheminée / Salle de séjour et cheminée / Living-room with fireplace
- 5 Eßbecke / Aire des repas / Dining nook
- 6 Küche / Cuisine / Kitchen
- 7 Bad / Bain / Bath

3 Küche mit Durchreiche zum Eßplatz in den zweistöckigen Bauten.  
Cuisine avec passe-plat sur l'aire des repas dans les blocs de 2 étages.  
Kitchen with serving hatch to dining area in the two-storey buildings.



3