

Zeitschrift: Bauen + Wohnen = Construction + habitation = Building + home : internationale Zeitschrift

Herausgeber: Bauen + Wohnen

Band: 17 (1963)

Heft: 3: Wohnungsbau = Habitations = Dwelling houses

Artikel: Wohnüberbauung Loughborough Road Estate, Lambeth, London = Habitations Loughborough Road Estate, Lambeth, London = Housing scheme Loughborough Road Estate, Lambeth, London

Autor: [s.n.]

DOI: <https://doi.org/10.5169/seals-331568>

Nutzungsbedingungen

Die ETH-Bibliothek ist die Anbieterin der digitalisierten Zeitschriften. Sie besitzt keine Urheberrechte an den Zeitschriften und ist nicht verantwortlich für deren Inhalte. Die Rechte liegen in der Regel bei den Herausgebern beziehungsweise den externen Rechteinhabern. [Siehe Rechtliche Hinweise.](#)

Conditions d'utilisation

L'ETH Library est le fournisseur des revues numérisées. Elle ne détient aucun droit d'auteur sur les revues et n'est pas responsable de leur contenu. En règle générale, les droits sont détenus par les éditeurs ou les détenteurs de droits externes. [Voir Informations légales.](#)

Terms of use

The ETH Library is the provider of the digitised journals. It does not own any copyrights to the journals and is not responsible for their content. The rights usually lie with the publishers or the external rights holders. [See Legal notice.](#)

Download PDF: 08.02.2025

ETH-Bibliothek Zürich, E-Periodica, <https://www.e-periodica.ch>

Wohnüberbauung Loughborough Road Estate, Lambeth, London

Habitations Loughborough Road
Estate, Lambeth, London

Housing Scheme Loughborough Road
Estate, Lambeth, London

In einem stark überbauten Wohngebiet von Südlondon wurde im Krieg ein großes Gebiet von Bomben zerstört und 1958 wieder aufgebaut. 1540 Ar standen zur Verfügung für etwas über 1000 Wohnungen. Diese wurden verteilt in 9 11-Geschoß-Bauten, wovon 5 mit Maisonnettewohnungen, dazu wurde ein 6stöckiges und 15 4stöckige Maisonnetteblocks gebaut. 8 2stöckige Häuser mit Gärten, ein 3-Geschoß-Block mit Läden und ein 2-Geschoß-Block mit Einzimmerwohnungen ergänzen das Bauprogramm. Durch die teilweise stark in die Höhe getriebene Bauweise entstanden relativ große Grünflächen. Die Überbauung erfolgte nicht im »Rüttel-tischverfahren«, sondern streng nach der Windrose ausgerichtet.

Die 11-Geschoß-Maisonnette-Blocks (Z)

Die 80x10-Meter-Maisonnetteblocks sind gegen NW und SO orientiert. Der vertikale Verkehr wird durch zwei Aufzüge und eine Feuertreppe bewältigt. Die Laubengänge befinden sich an der NW-Seite, während die Wohnbalkone gegen SO liegen und sich zur Sonne öffnen. Vom ersten Obergeschoß an entspricht jede Fassadenzelle einer Wohnung, im ganzen sind es also fünf übereinanderliegende Maisonnettewohnungen. Im Erdgeschoß liegen Einzimmerwohnungen. Die Tragkonstruktion besteht aus armierten Betonbalken, Quermauern und Säulen aus Ortbeton; nur nichttragende Teile sind präfabriziert. Quermauern und Säulen ruhen auf Pfählen, die 12 Meter durch den Londoner Lehmboden bis auf eine tragende

(Seite/page 104)

1 Lageplan 1:5300 / Plan de situation / Site plan

2 Schnitt durch 11stöckigen Maisonnetteblock 1:500. Coupe à travers le bloc-maisonnette à 11 étages. Section of 11-storey maisonette block.

3 Normalgrundriß 11stöckiger Maisonnetteblock (Z im Lageplan) 1:500.

Plan d'un étage courant du bloc-maisonnette à 11 étages (Z).

Standard plan of 11-storey maisonette block (Z in site plan).

A Eingangsgeschoß einer Wohnung / Etage d'entrée d'un type d'appartement / Entrance floor of a flat
B Schlafgeschoß einer Wohnung / Etage nuit d'un appartement / Bedroom floor of a flat

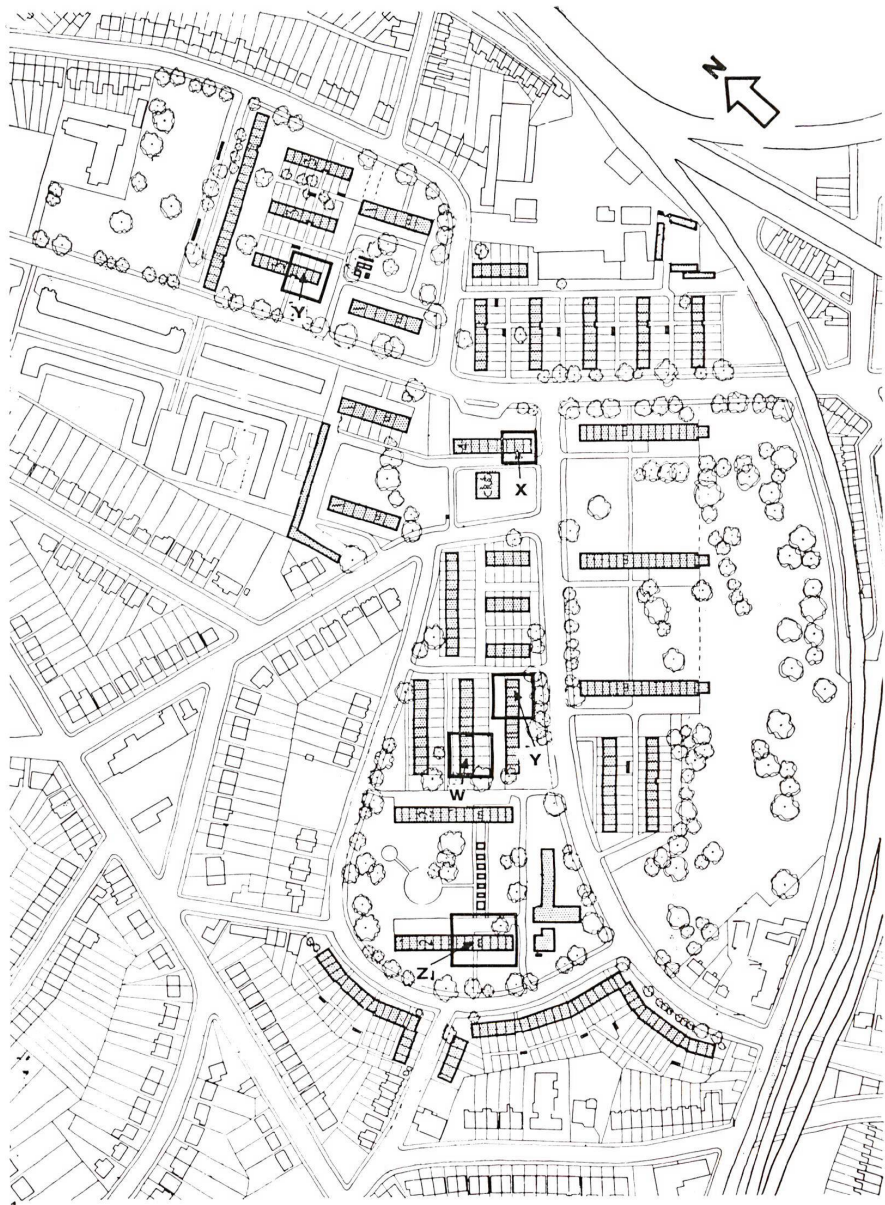
- 1 Laubengang / Coursive / Escape balcony
- 2 Kehrlichtabwurf / Dévaloir / Refuse shaft
- 3 Eingang zur Wohnung / Entrée de l'appartement / Flat entrance
- 4 Wohnraum / Séjour / Living-room
- 5 Privater Balkon / Balcon privé / Private balcony
- 6 Küche / Cuisine / Kitchen
- 7 Schlafzimmer / Chambre à coucher / Bedroom
- 8 Bad / Bain / Bath

4 Erdgeschoß 1:500 / Rez-de-chaussée / Ground floor

- 9 Waschküche / Buanderie / Laundry
- 10 Eingangshalle mit Treppenaufgang / Hall d'entrée avec départ de l'escalier / Lobby with stairs
- 11 Abstellraum / Rangement / Storage
- 12 Wohnschlafzimmer einer Einzimmerwohnung / Séjour avec couchette dans un appartement à une pièce / Living-bedroom of a 1-room flat
- 13 Laubengang / Coursive / Escape balcony

(Seite/page 105)

1 Gesamtfliegerbild von Nordost. Rechts und vorn die 11stöckigen Maisonnetteblocks, links oben 11stöckige Normalmietshäuser.



Vue d'ensemble à vol d'oiseau depuis le nord-est. A droite et devant le bloc-maisonnette à 11 étages à gauche en haut les immeubles locatifs normaux à 11 étages.

Assembly bird's-eye view from north-east. On the right and in front, the 11-storey maisonette block, left above, 11-storey standard apartment houses.

2

Ein 11-Geschoß-Maisonnetteblock von Südwesten. Man sieht die Privatbalkone mit den Wohnzimmerfenstern, darüber Bad- und Schlafzimmerfenster.

Un bloc-maisonnette à 11 étages depuis le sud-ouest. On aperçoit les balcons privés avec les fenêtres des

séjours et au-dessus les fenêtres de la chambre à coucher et de la salle de bain.

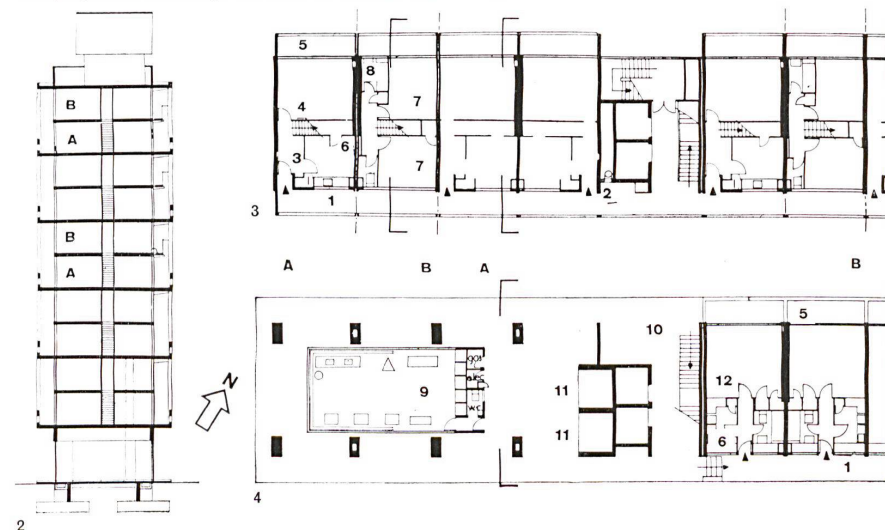
An 11-storey maisonette block from south-west. There can be seen the private balconies with the living-room windows, above, bath- and bedroom windows.

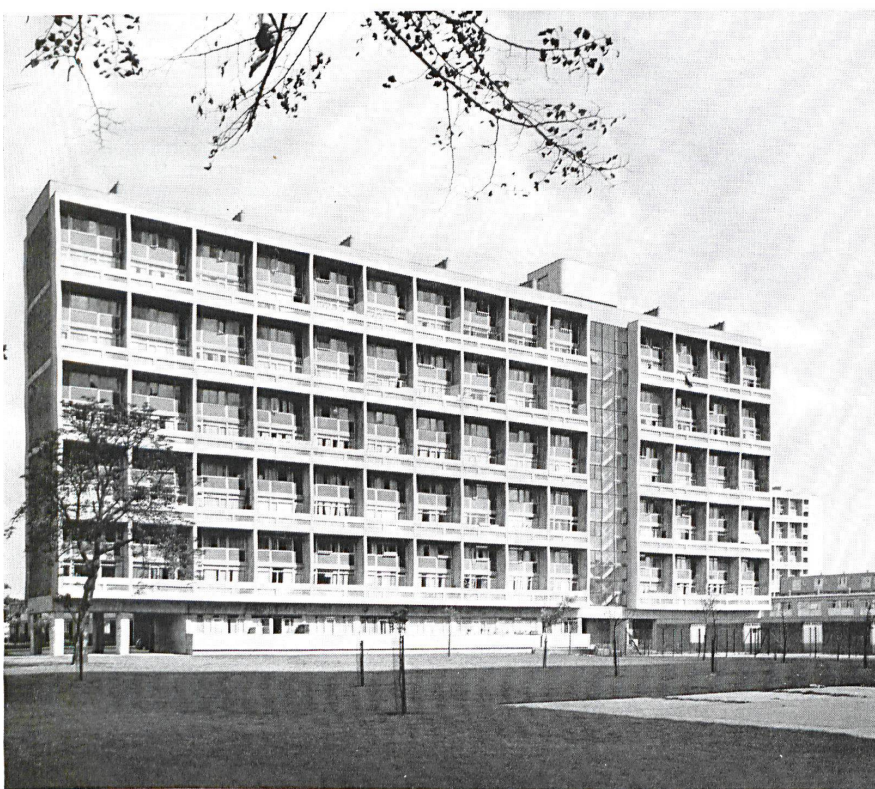
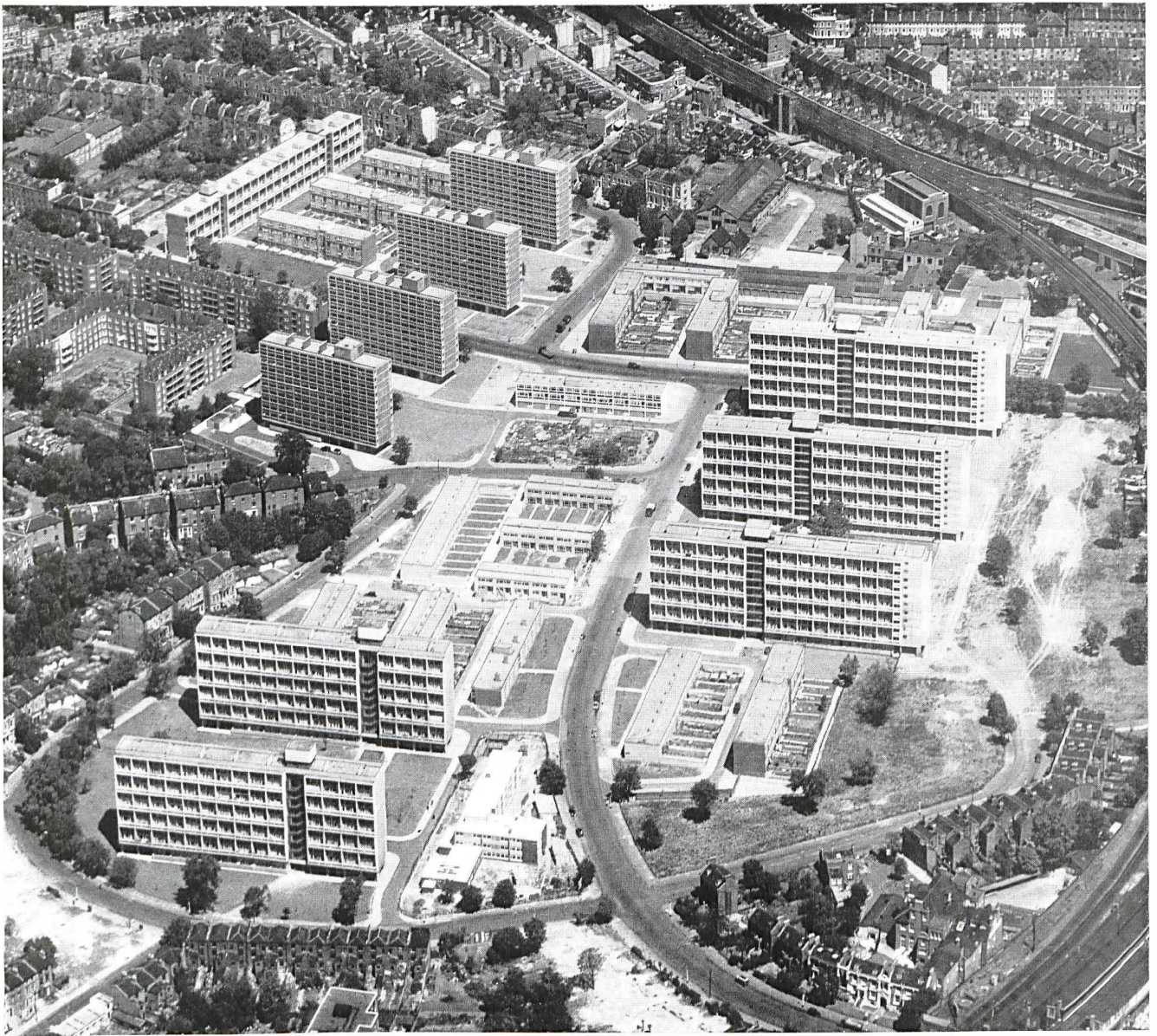
3

Ausschnitt aus der Nordostseite eines Maisonnetteblocks mit Laubengängen, Treppenhaus, Wohnzimmer- und Schlafzimmerfenstern.

Détail nord-est d'un bloc-maisonnette avec ses coursives, la cage d'escalier, l'entrée des séjours, les fenêtres des toilettes et des chambres à coucher.

Detail of the north-east side of a maisonette block with escape balconies, stairwell, living-room entrances, WC- and bedroom windows.





2

3



1 Vier 11-Stock-Blocks mit 2-Zimmer-Normalwohnungen, von Südwesten gesehen. Die Vorfabrikation aller Fassadenelemente ergibt strenge, klare Architekturverhältnisse.

Quatre immeubles à 11 étages avec des appartements à deux-pièces vus depuis le sud-ouest. La pré-fabrication de tous les éléments de façade donne une architecture rigoureuse et claire.

Four 11-storey blocks with standard 2-room flats, seen from south-west. The pre-fabrication of all elevation elements yields severe clean architectural lines.

2 Ein 11-Stock-Block mit Normalwohnungen. Südwestseite mit Privatbalkons. An der Schmalseite krägt das Gebäude stark aus. Im Erdgeschoß Waschküche, Hauseingang, Kleinwohnungen.

Immeuble à 11 étages avec les appartements courants; vue sud-ouest avec les balcons privés. Le côté étroit du bâtiment est fortement en porte-à-

faux. Au rez-de-chaussée il y a la buanderie, l'entrée et des petits appartements.

An 11-storey block with standard flats. South-west side with private balconies. On the narrow side the building projects sharply. On ground floor, laundry, main entrance, small flats.

3 2stöckiges Einfamilienreihenhaus (W im Lageplan). Habitations particulières à deux niveaux accolées (W). 2-storey single-family row house (W in site plan).

Grundriß und Schnitt 1:500.

Plan et coupe.

Plan and section.

A Erdgeschoß / Rez-de-chaussée / Ground floor

B Obergeschoß / Niveau supérieur / Upper level

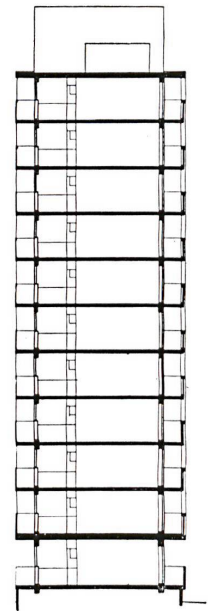
1 Eingang / Entrée / Entrance

2 Küche / Cuisine / Kitchen

3 Wohnraum / Séjour / Living-room

4 Treppe / Escalier / Stairs

5 Schlafzimmer / Chambre à coucher / Bedroom



Schnitt durch 11-Stock-Block mit 2-Zimmer-Wohnungen 1:500.

Coupe à travers le bloc à 11 étages avec des appartements à deux-pièces.

Section of 11-storey block with 2-room flats.

Lehmschicht geführt wurden. Die Deckenplatten sind 16 Zentimeter stark und überspannen 6,50 Meter. Ein 90 Zentimeter hoher Ringbalken hält die Häuser im ersten Geschöß zusammen.

Alle Zwischenmauern bestehen aus Leichtbeton, um die Baukosten tief zu halten. Die Wände sind verputzt oder gestrichen, die Küchen und Badezimmer teils gestrichen, teils verplättelt. Die Wände sind meistens weiß gestrichen, dazu an entscheidenden Stellen kontrastfarben, in den Wohnzimmern hellgrau, in Vorplätzen und auf Treppenabsätzen türkisfarbig. Die Bodenbeläge bestehen aus Plastikplatten. Die Kombination von Fensterwänden und weißen Wänden macht die Wohnzimmer großräumig. Zwischen Küche und Wohnraum steht eine Glaswand, die den Blick vom Wohnraum zum Balkon freigibt.

Der London County Council ist die Stadtbaubehörde von Groß-London, ein Unternehmen mit ungefähr 3000 Angestellten. Im Betrieb sind die folgenden Hauptgruppen zu unterscheiden:

Hochbauabteilung

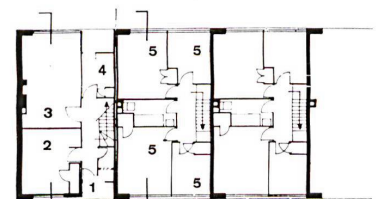
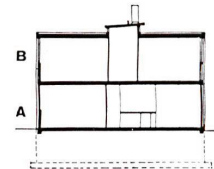
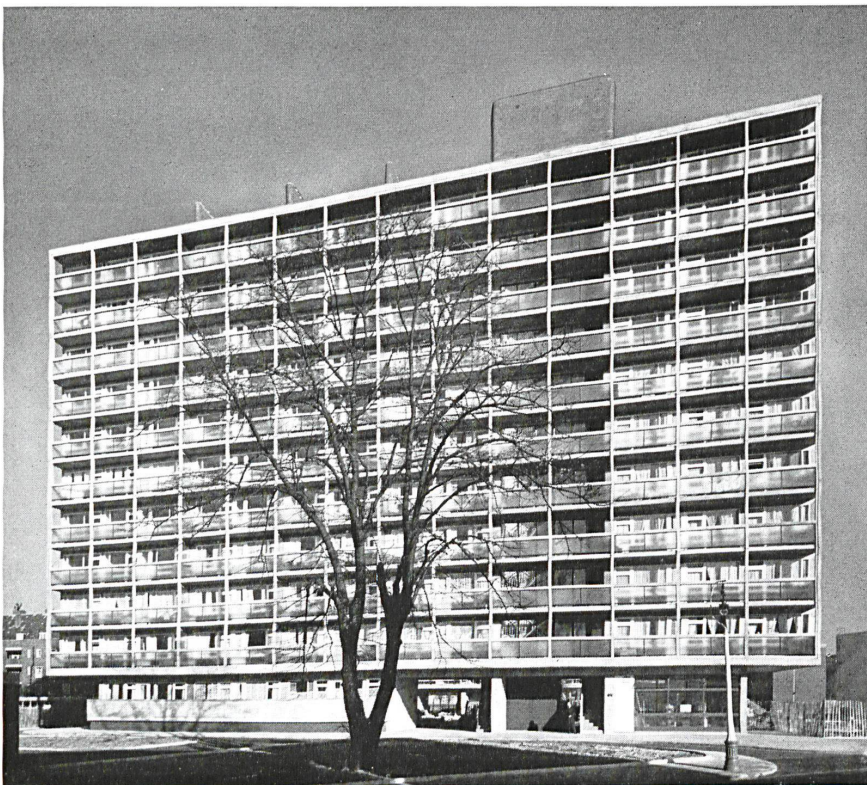
Konstruktions-, Tiefbau- und Installationsabteilungen

Finanzabteilung

Administrationsabteilung

Das Ganze entspricht etwa einer Generalplanungs- und Generalunternehmungsfirma. Die Hochbauabteilung umfaßt zahlenmäßig die meisten Angestellten und ist wiederum aufgeteilt in verschiedene Unterabteilungen wie:

Stadt- und Regionalplanung, Wohnungsbau, Schulen, Innenausbau. Der Hochbauabtei-





lung unterstehen zusätzlich noch die speziellen Gebiete wie Dezentralisationsplanung von London, Behandlung sämtlicher Baugesuche sowie die Renovationen und Umbauten von historischen Bauten.

Die Hochbauabteilung ist zellenförmig aufgebaut. Sie untersteht dem Chefarchitekten, zur Zeit Hubert Bennet; dieser ist auch der Verbindungsmann zur Regierung. Die einzelnen Abteilungen arbeiten in Teams.

Der Wohnungsbau umfaßt speziell den sozialen Wohnungsbau, der von der Stadtbaubehörde verwaltet wird. Häuser oder Wohnungen werden keine verkauft, sondern bleiben im Besitz des Staates.

Die Abteilung für Dezentralisation plant die Umsiedlung von Industrie und Bevölkerung von London in Landgemeinden.

Die Stadtplanung von London wird alle fünf Jahre überarbeitet und muß der Regierung zur Genehmigung vorgelegt werden.

Vom jährlich von der Großstadtbehörde zu realisierenden Bauvolumen werden ungefähr 10 bis 15% an private Architekten zur Ausführung vergeben.

1 Blick in die Mittelzone der Gesamtüberbauung mit zweigeschossigen Reiheneinfamilienhäusern und Gärten. Hinten die 11geschossigen Maisonnetteblocks und links am Rande die 11stöckigen Hochhäuser mit Normalgeschößwohnungen.

Vue vers le centre de l'ensemble: où se trouvent les maisons particulières accolées à deux niveaux avec leurs jardins; au fond les blocs-maisonnette à 11 étages et très à gauche les immeubles à 11 étages avec les appartements courants.

View toward central tract of whole complex with 2-storey single-family row houses and gardens. Behind, the 11-storey maisonnette blocks and, left edge, the 11-storey high-rise buildings with standard flats.

2 Normalgrundriß eines 11stöckigen Mietshauses 1:500. Etage courante de l'immeuble à 11 étages. Standard plan of an 11-storey apartment house.

- 1 Laubengang / Coursive / Escape balcony
- 2 Eingang / Entrée / Entrance
- 3 Küche / Cuisine / Kitchen
- 4 Wohnraum / Séjour / Living-room
- 5 Schlafzimmer / Chambre à coucher / Bedroom
- 6 Bad / Bain / Bath
- 7 Privatbalkon / Balcon privé / Private balcony

3 Erdgeschoß 1:500. Rez-de-chaussée. Ground floor.

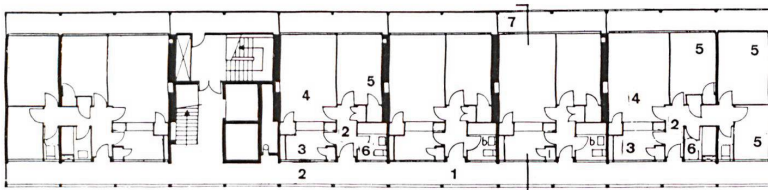
- 8 Waschküche / Buanderie / Laundry
- 9 Abstellraum / Rangement / Storage
- 10 Zählerkasten / Compteur électrique / Electric meters

4 3geschossige Bauten mit Erdgeschoßläden (X im Lageplan). Bâtiments à trois étages avec magasins (X). 3-floor buildings with ground floor shops (X in site plan).

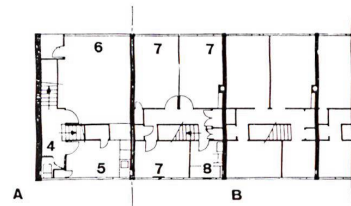
- A 1. Geschoß / 1er étage / 1st floor
- B 2. Geschoß / 2e étage / 2nd floor
- C Erdgeschoß / Rez-de-chaussée / Ground floor

- 1 Erdgeschoßeingang / Entrée du rez-de-chaussée / Ground floor entrance
- 2 Laden / Magasin / Shop
- 3 Materiallager / Dépôt du matériel / Stocks
- 4 Eingangskorridor der Wohnung / Couloir d'entrée de l'appartement / Entrance corridor of flat
- 5 Küche / Cuisine / Kitchen
- 6 Wohnraum / Séjour / Living-room
- 7 Schlafzimmer / Chambre à coucher / Bedroom
- 8 Bad / Bain / Bath

5 Schnitt 1:500. Coupe. Section.

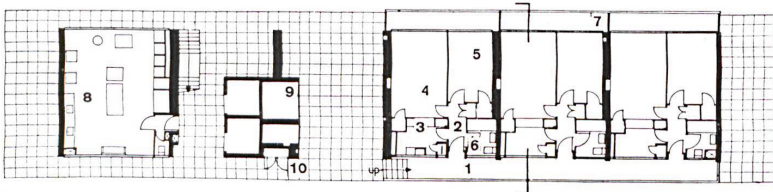


2

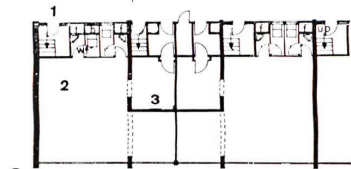


A

B

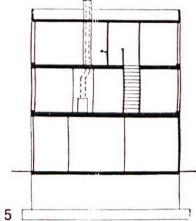


3



C

4



5