

Schwestern- und Personalgebäude in Heidelberg = Habitations des sœurs et du personnel à Heidelberg = Nurses' and staff building in Heidelberg

Autor(en): **Götz, Lothar**

Objektyp: **Article**

Zeitschrift: **Bauen + Wohnen = Construction + habitation = Building + home : internationale Zeitschrift**

Band (Jahr): **17 (1963)**

Heft 3: **Wohnungsbau = Habitations = Dwelling houses**

PDF erstellt am: **21.07.2024**

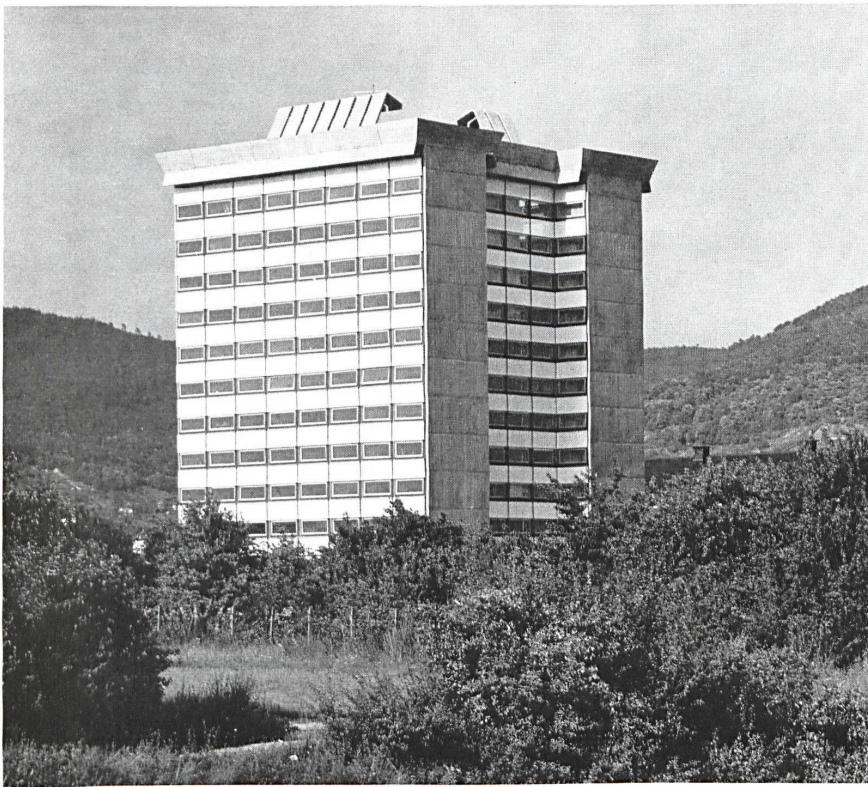
Persistenter Link: <https://doi.org/10.5169/seals-331573>

Nutzungsbedingungen

Die ETH-Bibliothek ist Anbieterin der digitalisierten Zeitschriften. Sie besitzt keine Urheberrechte an den Inhalten der Zeitschriften. Die Rechte liegen in der Regel bei den Herausgebern. Die auf der Plattform e-periodica veröffentlichten Dokumente stehen für nicht-kommerzielle Zwecke in Lehre und Forschung sowie für die private Nutzung frei zur Verfügung. Einzelne Dateien oder Ausdrucke aus diesem Angebot können zusammen mit diesen Nutzungsbedingungen und den korrekten Herkunftsbezeichnungen weitergegeben werden. Das Veröffentlichen von Bildern in Print- und Online-Publikationen ist nur mit vorheriger Genehmigung der Rechteinhaber erlaubt. Die systematische Speicherung von Teilen des elektronischen Angebots auf anderen Servern bedarf ebenfalls des schriftlichen Einverständnisses der Rechteinhaber.

Haftungsausschluss

Alle Angaben erfolgen ohne Gewähr für Vollständigkeit oder Richtigkeit. Es wird keine Haftung übernommen für Schäden durch die Verwendung von Informationen aus diesem Online-Angebot oder durch das Fehlen von Informationen. Dies gilt auch für Inhalte Dritter, die über dieses Angebot zugänglich sind.



1

Lothar Götz, Heidelberg und Karlsruhe
Mitarbeiter: Heribert Sode und Klaus Unruh

Schwestern- und Personalgebäude in Heidelberg

Habitations des sœurs et du personnel à Heidelberg

Nurses' and Staff Building in Heidelberg

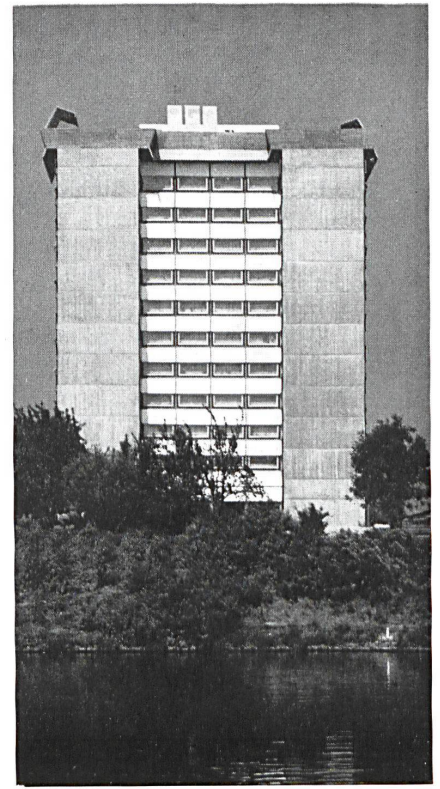
Gebaut 1959-61

1 Nord- und Ostseite.
Vue nord et est.
North and east view.

2 Nordseite.
Vue nord.
North view.

3 Westseite.
Vue ouest.
West view.

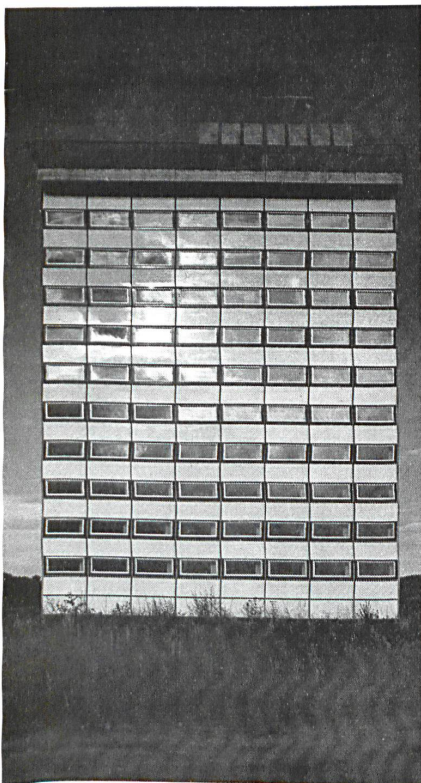
4 Blick aus einem Flurfenster des 8. Obergeschosses.
Vue depuis la fenêtre d'un couloir du 8e étage.
View from a hall window on 8th floor.



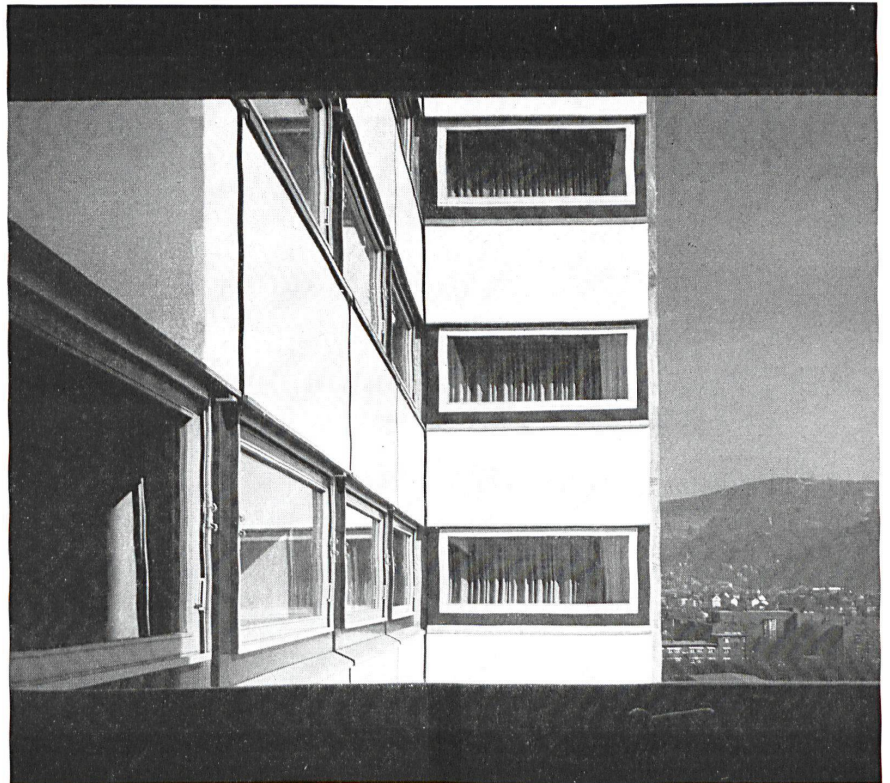
2

Der Neubau befindet sich innerhalb eines Gebietes, in dem die Universitätskliniken Heidelbergs errichtet werden sollen. Die chirurgische Universitätsklinik wurde bereits fertiggestellt. Ein besonderer Bereich ist für Personalwohnungen ausgewiesen, deren erster Bau das Schwesternheim ist.

In dem Hochhaus sind 180 Einzelzimmer und 20 Doppelzimmer für Schwestern enthalten. Die Bewohnerzahl beträgt also 220 Schwestern. Diese sind in den 10 Obergeschossen untergebracht, die alle einen gleichen Grundriß haben. Als Nebenräume pro Geschöß sind jeweils ein Tagesraum mit einer Teeküche, zwei Duschen und ein Baderaum, ein kleiner Waschraum für kleine Wäsche und eine WC-Anlage vorhanden. Dem vertikalen



3



4

1 Dachgeschoß 1: 450.
Etage de toiture.

Attic.

- 1 Terrasse / Terrace
- 2 Dusche / Douche / Shower
- 3 Lüftungsmaschinen / Machines de ventilation / Ventilation machinery
- 4 Abstellraum / Local de rangement / Storage
- 5 Ausdehnungsgefäße / Vases d'expansion / Expansion chambers
- 6 Aufzugmaschinen / Ascenseurs / Lifts

2 Normalgeschoß 1: 450.

Etage courant.

Standard floor.

- 1 Einzelzimmer / Chambre particulière / Single room
- 2 Doppelzimmer / Chambre à deux lits / Double room
- 3 Aufenthaltsraum / Séjour / Lounge
- 4 Teeküche / Cuisine d'étage / Snack kitchen
- 5 Putzraum / Local de nettoyage / Cleaning room
- 6 Waschraum / Buanderie / Laundry
- 7 Bad, Duschen / Bain, douches / Bath, showers
- 8 WC

3 Erdgeschoß 1: 450.

Rez-de-chaussée.

Ground floor.

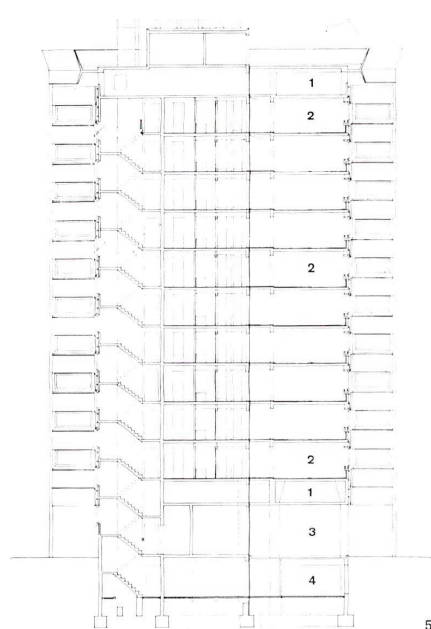
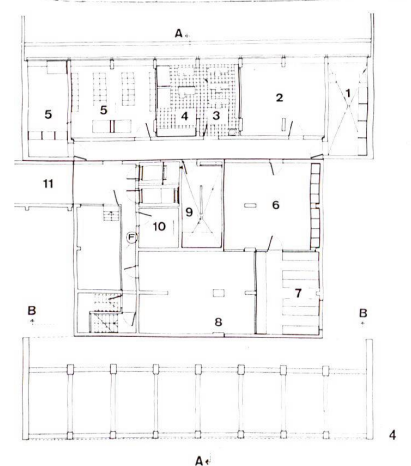
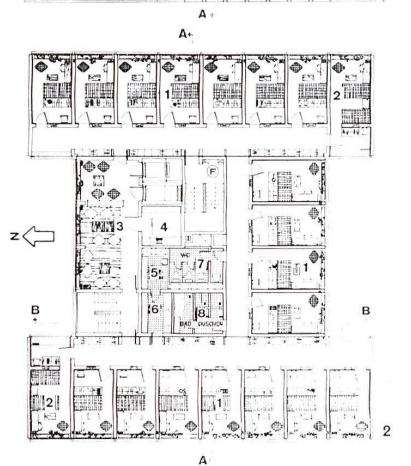
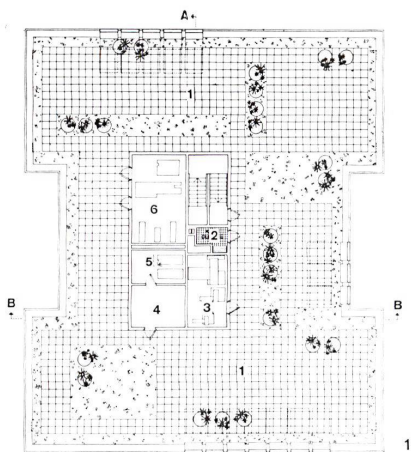
- 1 Halle / Hall
- 2 Pförtnerloge / Concierge / Caretaker
- 3 Musikzimmer / Chambre de musique / Music room

4 Kellergeschoß 1: 450.

Sous-sol.

Basement level.

- 1 Waschen / Buanderie / Laundry
- 2 Trocknen / Séchoir / Dryer room
- 3 Bügeln / Repassage / Ironing room
- 4 Nähen / Couture / Sewing room
- 5 Wäsche / Lingerie / Linen room
- 6 Abstellraum / Rangement / Storage
- 7 Koffer / Valises / Baggage room
- 8 Heizzentrale / Centrale du chauffage / Heating plant
- 9 Müll / Ordures / Refuse
- 10 Elektroverteiler / Distributeur d'électricité / Electric power distribution
- 11 Karrengang / Accès pour charrettes / Access for carts



Schnitt B-B 1: 450.

Coupe.

Section.

- 1 Installationsgeschoß / Etage des installations / Installations floor
- 2 Normalgeschoß / Etage courant / Standard floor
- 3 Erdgeschoß / Rez-de-chaussée / Ground floor
- 4 Kellergeschoß / Sous-sol / Basement level

Verkehr dienen zwei Aufzüge mit Gruppensammelsteuerung und zwei Treppenhäuser. Das Erdgeschoß nimmt außer der Eingangshalle einen Pförtnerraum, zwei Telefonzellen und einen Musikraum auf. Im Kellergeschoß sind außer den Installationsräumen eine Waschküche mit zwei vollautomatischen Waschmaschinen, ein Trockenraum für Wäsche, ein Näh- und Bügelraum sowie die notwendigen Abstellräume vorhanden. Das Dachgeschoß ist als Terrasse ausgebaut worden. Hier sind auch eine Dusche und ein Abstellraum für die Sitz- und Liegemöbel der Dachterrasse angeordnet.

Der Grundriß der 10 Normalgeschoße ist so aufgebaut, daß die Schwesternräume nach Osten, Süden und Westen orientiert sind, während der Tagesraum mit einer sehr schönen Aussicht nach Norden gelegt wurde.

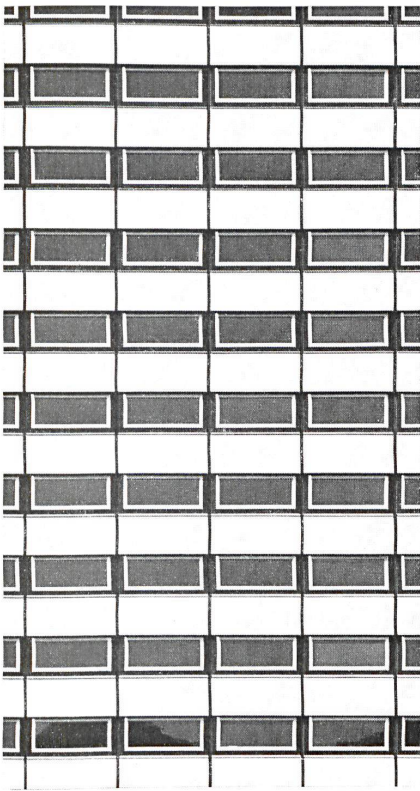
Die Installationsräume befinden sich im Inneren des Gebäudes. Diese Installationsräume einschließlich der Treppenhäuser und Aufzüge sind durch Fugen von den anderen Bauteilen vollständig getrennt. Damit ist gewährleistet, daß der in den Installationsräumen durch die Aufzüge auftretende Schall von den Wohn- und Schlafräumen der Schwestern abgehalten wird. Die Orientierung der Schwesternwohnräume nach Osten, Süden und Westen hat verhältnismäßig kurze Flure ergeben, wodurch ein kasernenartiger Raumeindruck vermieden wird.

Aus städtebaulichen Gründen war es erstrebenswert, das Gebäude auf Stützen zu stellen, um nach der fertigen Bebauung dieses ganzen Gebietes aus der Perspektive des Fußgängers einen zusammenhängenden räumlichen Eindruck zu erhalten.

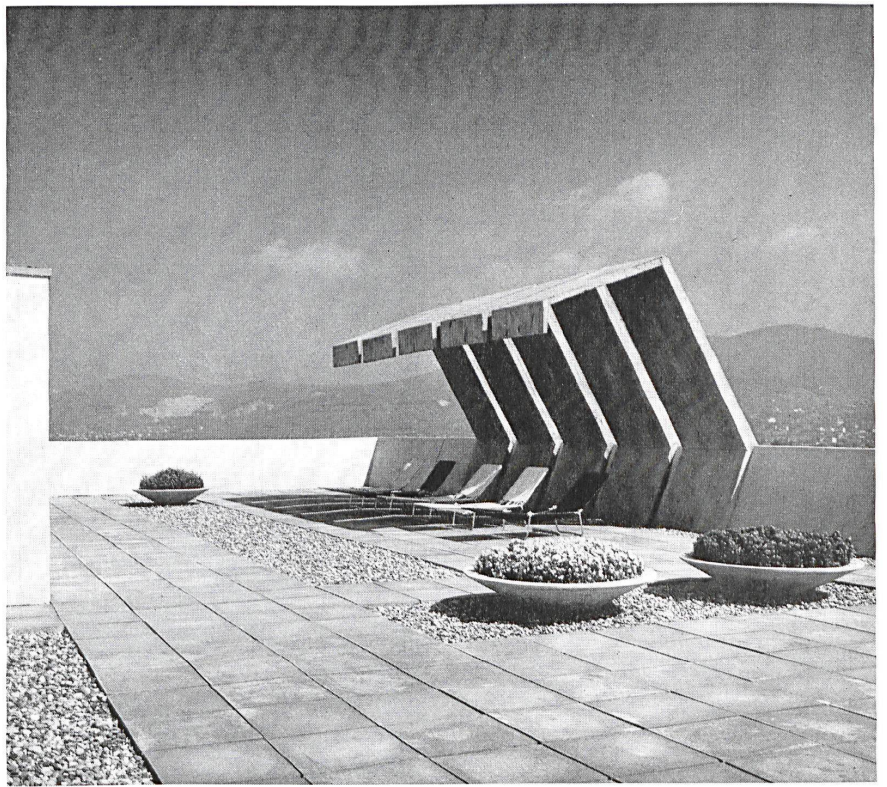
Der umbaute Raum des Gebäudes beträgt ca. 21 000 m³ mit einem Preis von ca. 130 DM pro m³.

Die Wohnräume einschließlich der Fenster werden von den Schwestern selbst gepflegt. Für die Pflege und Unterhaltung der Verkehrswege und Gemeinschaftsräume sind drei Raumpflegerinnen ausreichend.

Das Gebäude ist aus Stahlbeton konstruiert. Auch die Trennwände zwischen den einzel-



1



2

nen Zimmern und den Fluren bestehen aus Schallsicherungsgründen aus massivem Stahlbeton. Diese Ausführung hat eine ausgezeichnete Isolierung des Luftschalles ergeben. Überhaupt wurde der Schallsicherung in diesem Gebäude eine besondere Aufmerksamkeit geschenkt. Auch bei Tage muß gewährleistet sein, die Schwestern, die Nachtdienst hatten, nicht durch allgemeinen Lärm zu stören.

Das Gebäude steht, vorläufig jedenfalls, außerhalb eines Bebauungsbereiches und ist im Sommer der besonders starken und direkt horizontalen Einstrahlung der Westsonne ausgesetzt. Aus diesem Grund wurden an der Süd- und Westseite weiße Kunststoffrolläden angebracht, die auch bei geöffnetem Schwingflügel Fenster heruntergelassen werden können. So wird die Sonneneinstrahlung vom Raum ferngehalten und trotzdem eine gute Lüftung des Raumes erreicht.

Um die Sonneneinstrahlung von den Decken der Wohnräume des 10. Obergeschosses fernzuhalten, wurde das darüberliegende Installationsgeschoß nach außen offengehalten. Die Wärmeabstrahlung der obersten Stahlbetondecke, die sich im Sommer sehr stark mit Wärme auflädt, wird durch die ständige Durchlüftung des oberen Installationsgeschosses ausgeglichen. Um eine Aufladung der Außenwände durch die Sonnenbestrahlung im Sommer weitgehend zu vermeiden, wurden die weißen Detopakplatten ca. 10 cm vor der Außenwand aufgehängt.

So wird auch in diesem Bereich durch gute Durchlüftung die Wärmespeicherung im Sommer vermieden. Im Winter wird das Gebäude durch eine Warmwasserheizungsanlage beheizt. Sie ist an die Fernheizung angeschlossen. Die Beheizung der Räume erfolgt durch Thermalradiatoren.

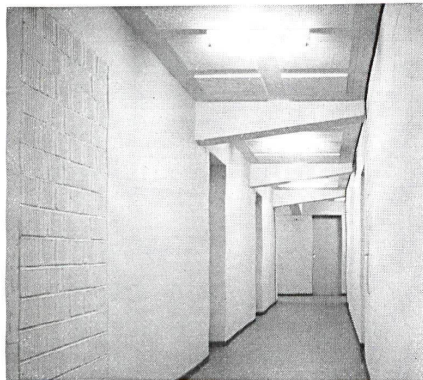
L. G.

1 Ausschnitt aus der Ostfassade / Détail de la façade est / Detail of east elevation

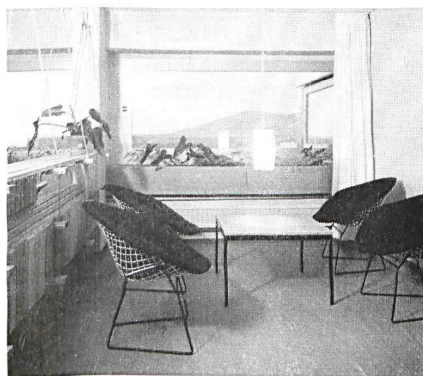
2 Dachgarten / Jardin sur le toit / Roof garden

3 Flur / Couloir / Hallway

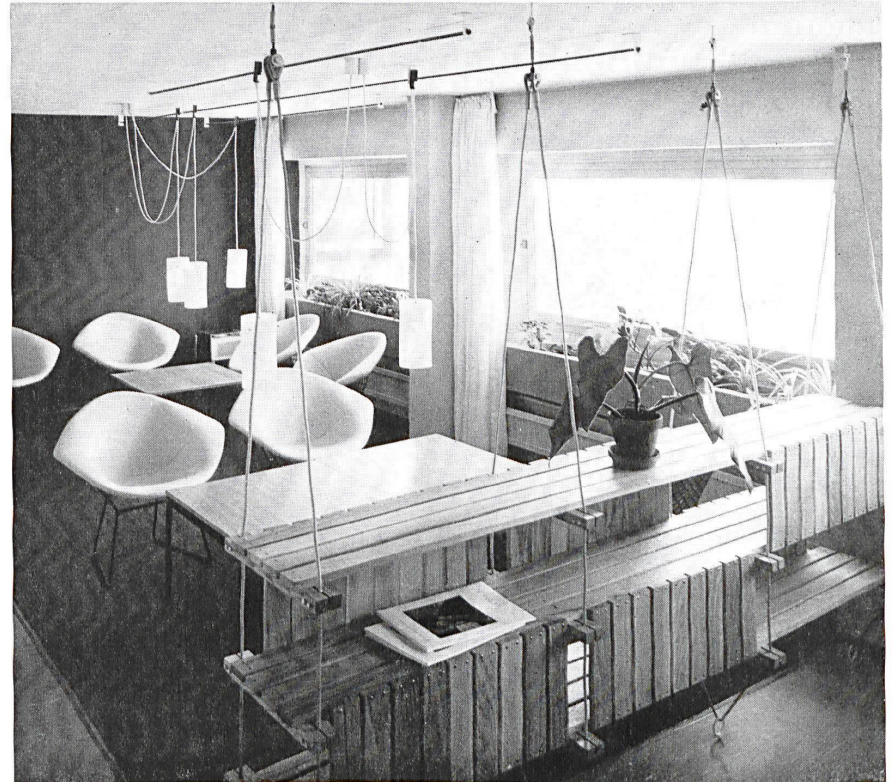
4+5 Tagesraum / Séjour / Lounge



3



4



5

Schwestern- und Personalgebäude in Heidelberg

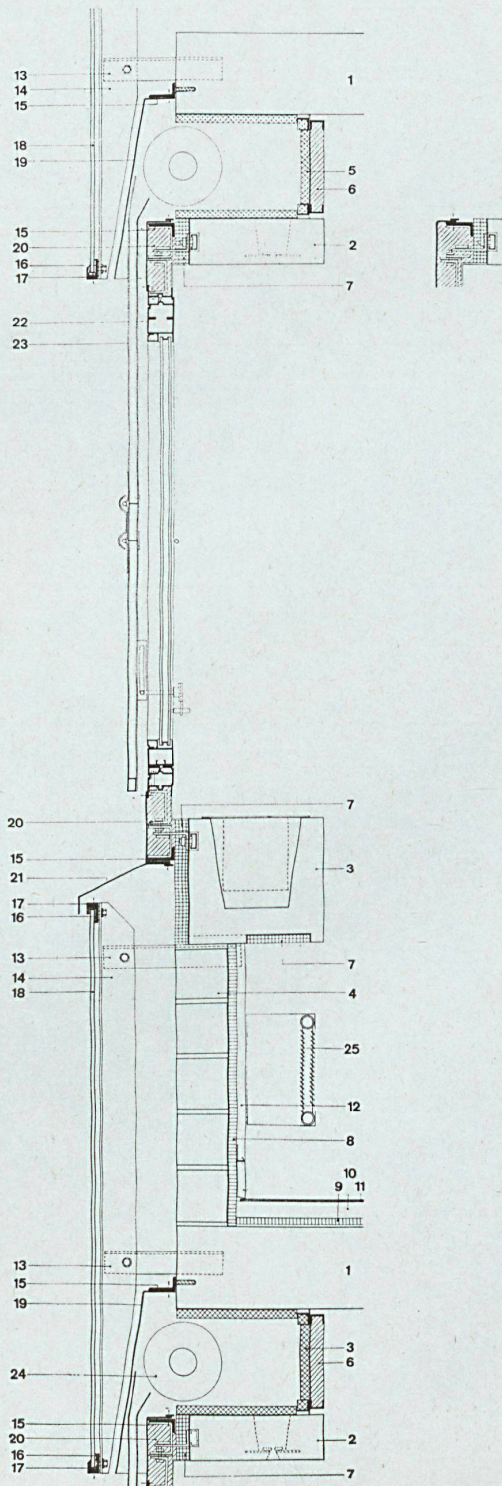
Immeuble d'habitation pour le person-
nel et pour les sœurs
Nurses' and Staff Building in Heidel-
berg

Vertikaler Fassadenschnitt 1:7,5.

Coupe de façade verticale.

Vertical elevation section.

- 1 Stahlbetondecke / Dalle en béton armé / Reinforced concrete deck
- 2 Stahlbetonfertigteile / Element en béton armé préfabriqué / Reinforced concrete pre-fab element
- 3 Blumenbank aus Stahlbetonfertigteile / Bac à fleurs en éléments de béton armé préfabriqué / Flower trough of reinforced concrete pre-fab elements
- 4 Bimssteinmauerwerk, 11,5 cm stark / Mur en pierre ponce (épaisseur 11,5 cm) / Pumice stone masonry 11.5 cm. thick
- 5 Styropor-Isolierung / Isolation Styropore / Styropore insulation
- 6 Rolladenkastendecke, mit Spritzasbest isoliert / Fermeture du store à rouleau isolé avec l'amiante dispersée / Rolling shutter casing insulated with sprayed asbestos
- 7 Korkisolierung / Isolation liège / Cork insulation
- 8 Wärmeisolierung mit Sillan-Platten / Isolation thermique en plaques Sillan / Sillan insulation panels
- 9 Trittschallisolation aus Kokosfasermatten / Isolation phonique des planchers en nattes de fibres en cocos / Acoustic floor matting of cocoa fibre
- 10 Schwimmender Anhydritestrich / Chape flottante en anhydrite / Floating coat of anhydrite
- 11 Suberit-Korkplatten / Plaques en liège «Suberit» / "Suberit" cork panelling
- 12 Wandputz / Crépis des murs / Wall rendering
- 13 Winkeleisen 50/50/5 / Fer cornière 50/50/5 / Angle-iron 50/50/5
- 14 Winkeleisen 80/40/5 / Fer cornière 80/40/5 / Angle-iron 80/40/5
- 15 Winkeleisen 30/60/3 / Fer cornière 30/60/3 / Angle-iron 30/60/3
- 16 Winkeleisen 20/40/3 / Fer cornière 20/40/3 / Angle-iron 20/40/3
- 17 Winkeleisen 25/25/3 / Fer cornière 25/25/3 / Angle-iron 25/25/3
- 18 Weiße Detopakscheibe / Verre mat blanc Detopak / White Detopak pane
- 19 Stahlblechabdeckung / Couvre-joint en tôle d'acier / Sheet metal coping
- 20 Spritzasbeststahlblechabdeckung / Couvre-joint en tôle d'acier recouvert d'une dispersion en amiante / Sheet metal coping sprayed with asbestos
- 21 Wetterschenkel aus Stahlblech / Goutte-pendante du vitrage en tôle d'acier / Sheet metal weather stripping
- 22 Aluminiumfenster, technisch eloxiert / Vitrage en aluminium éloxé techniquement / Aluminium window-frame industrially eloxidized
- 23 Rolladenschiene Aluminium / Rail du store à rouleau en aluminium / Aluminium rail for blinds
- 24 Kunststoffrolladen / Store à rouleau en matière synthétique / Blinds of synthetic material
- 25 Thermalradiator / Radiateur thermique / Radiator

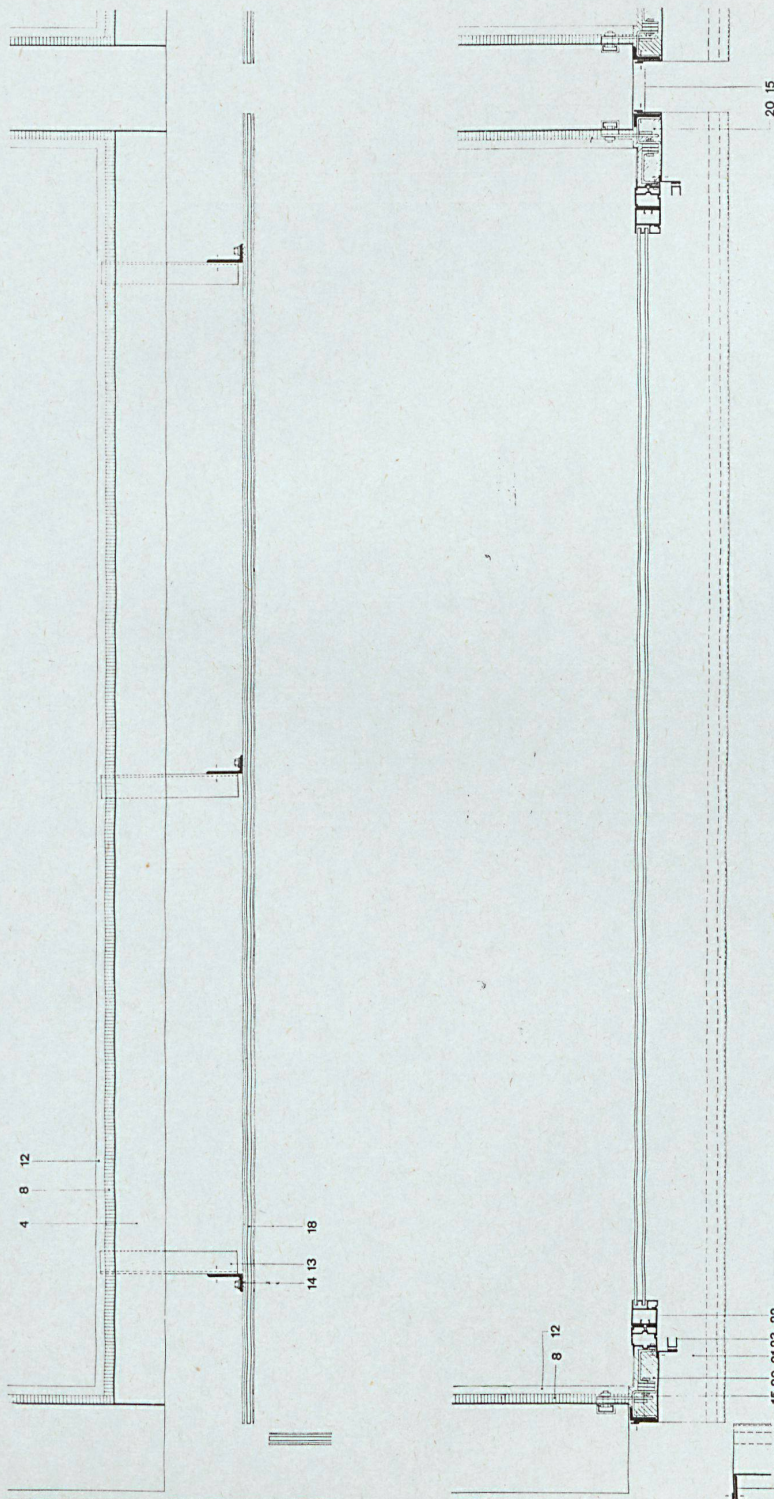


**Schwestern- und
Personalgebäude
in Heidelberg**Immeuble d'habitation pour le personnel et pour les sœurs
Nurses' and Staff Building in Heidelberg

Horizontaler Fassadenschnitt 1:7,5.

Coupe de façade horizontale.

Horizontal elevation section.

4 Bimssteinmauerwerk, 11,5 cm stark /
Mur en pierre ponce (11,5 cm
d'épaisseur) / Pumice stone
masonry 11.5 cm.8 Wärmeisolierung mit Sillan-Platten /
Isolation thermique en plaques de
«Sillan» / Sillan heat insulation
panelling

12 Wandputz / Crépis / Wall rendering

13 Winkeleisen 50/50/5 / Fer cornière
50/50/5 / Angle-iron 50/50/514 Winkeleisen 80/40/5 / Fer cornière
80/40/5 / Angle-iron 80/40/515 Winkeleisen 30/60/3 / Fer cornière
30/60/3 / Angle-iron 30/60/318 Weiße Detopaksscheibe / Verre
mat blanc Detopak / White Detop-
pak pane20 Spritzasbeststahlblechabdeckung /
Couvre-joint en tôle d'acier recou-
vert d'une dispersion en amiante /
Sheet metal coping sprayed with
asbestos21 Wetterschenkel aus Stahlblech /
Goutte-pendante du vitrage en tôle
d'acier / Weather stripping of sheet
metal22 Aluminiumfenster, technisch eloxiert /
Vitrage en aluminium éloxé
techniquement / Aluminium win-
dow-frame industrially eloxidized23 Rolladenschiene Aluminium / Rail
du store à rouleau en aluminium /
Aluminium rail for blinds