

# Museum im Freien für Skulpturen = Open-air museum with sculptures = Musées en plein air pour sculptures

Autor(en): [s.n.]

Objektyp: **Article**

Zeitschrift: **Bauen + Wohnen = Construction + habitation = Building + home :  
internationale Zeitschrift**

Band (Jahr): **19 (1965)**

Heft 4: **Individuelles Wohnen = Habitation individuelle = Individual living**

PDF erstellt am: **21.07.2024**

Persistenter Link: <https://doi.org/10.5169/seals-332185>

## **Nutzungsbedingungen**

Die ETH-Bibliothek ist Anbieterin der digitalisierten Zeitschriften. Sie besitzt keine Urheberrechte an den Inhalten der Zeitschriften. Die Rechte liegen in der Regel bei den Herausgebern.

Die auf der Plattform e-periodica veröffentlichten Dokumente stehen für nicht-kommerzielle Zwecke in Lehre und Forschung sowie für die private Nutzung frei zur Verfügung. Einzelne Dateien oder Ausdrucke aus diesem Angebot können zusammen mit diesen Nutzungsbedingungen und den korrekten Herkunftsbezeichnungen weitergegeben werden.

Das Veröffentlichen von Bildern in Print- und Online-Publikationen ist nur mit vorheriger Genehmigung der Rechteinhaber erlaubt. Die systematische Speicherung von Teilen des elektronischen Angebots auf anderen Servern bedarf ebenfalls des schriftlichen Einverständnisses der Rechteinhaber.

## **Haftungsausschluss**

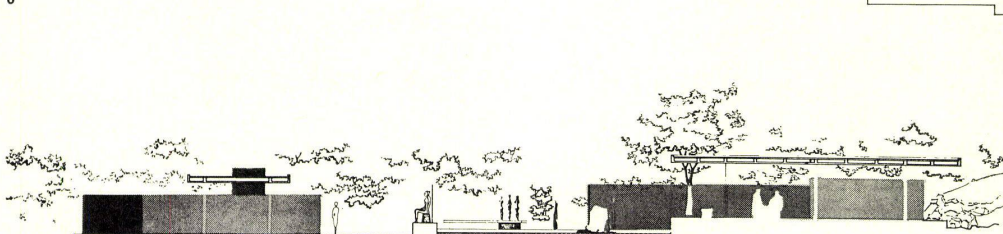
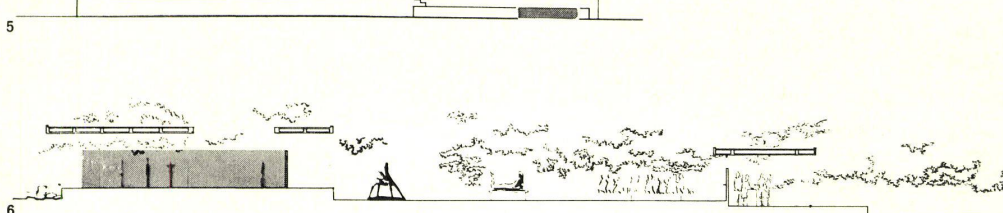
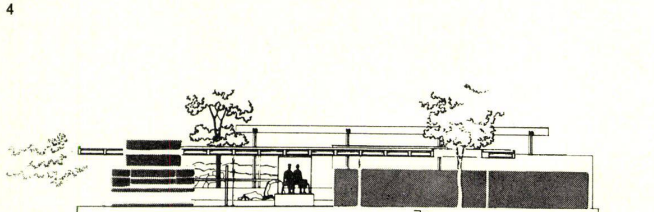
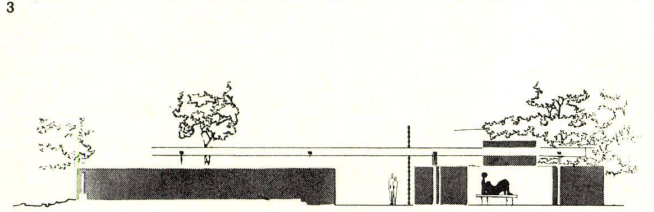
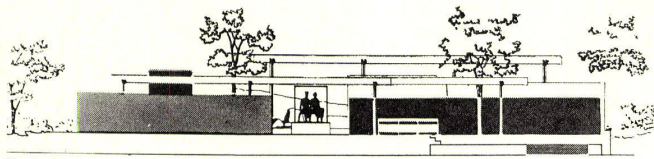
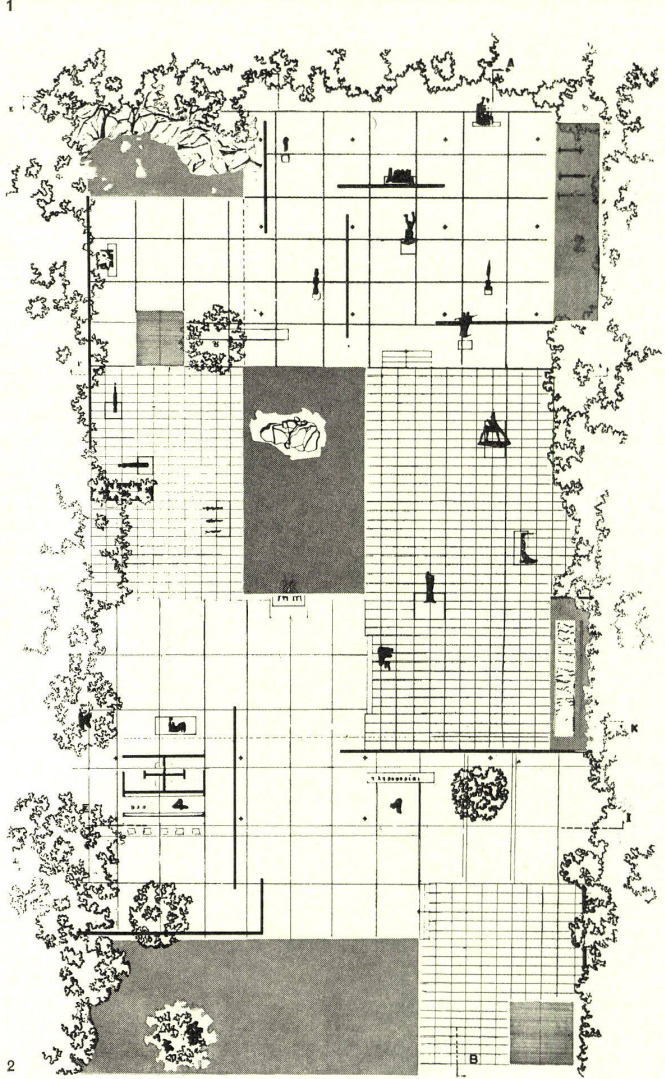
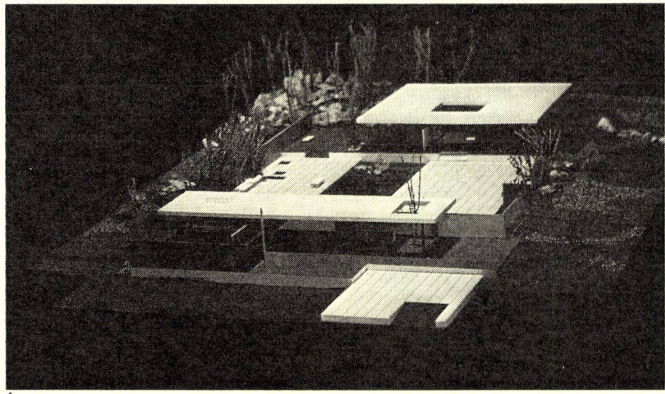
Alle Angaben erfolgen ohne Gewähr für Vollständigkeit oder Richtigkeit. Es wird keine Haftung übernommen für Schäden durch die Verwendung von Informationen aus diesem Online-Angebot oder durch das Fehlen von Informationen. Dies gilt auch für Inhalte Dritter, die über dieses Angebot zugänglich sind.

Yannis Kanetakis, Athen

## Museum im Freien für Skulpturen

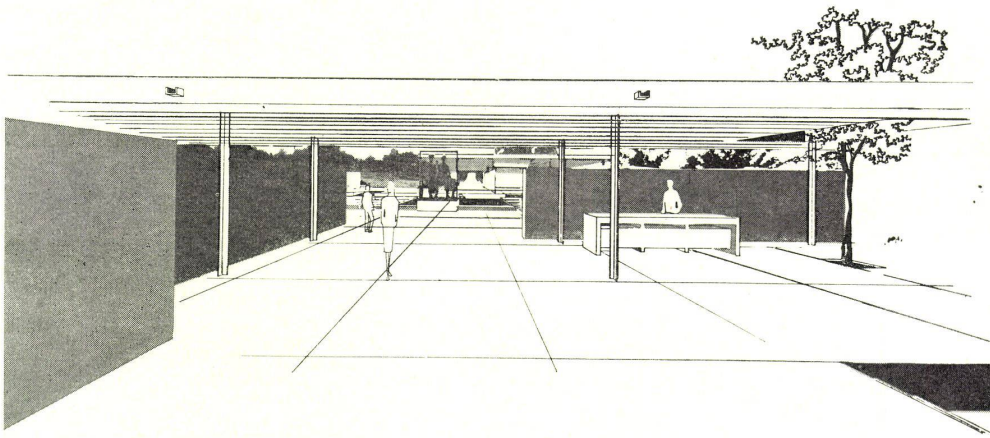
Open-air museum with sculptures  
Musées en plein air four sculptures

Die Aufgabe wurde in der Architekturabteilung der Technischen Hochschule von Athen als Diplomarbeit gestellt: eine Skulpturenausstellung im Freien. Ein öffentlicher Park von Athen stand als Situation zur Verfügung. Das Hauptinteresse von Yannis Kanetakis lag darin, daß ein direkter Zusammenhang zwischen den Skulpturen und dem Raum entsteht, das heißt, daß der Raum selber als ein synthetisches Kräftefeld behandelt wird. Diese Art, den Raum als eine materielle Fläche zu behandeln, war ein fundamentales Prinzip der Konstruktivisten Gabo und Pevsner vor 40 Jahren. Der Eingang in die Ausstellung wird durch ein flaches Dach betont. Nach diesem Dach stehen im Freien »Der König und die Königin« von Henry Moore. Dieses Werk dominiert den ganzen Eingang. In der Folge bewegt sich der Besucher zwischen den Skulpturen, die vor Bäumen, auf erhöhten Flächen oder auch vor einer frei stehenden Wand stehen. Der Weg wird vollständig durch die Stellung der Skulpturen bestimmt. Nachdem man die Werke von Moore, der Griechen Zagolopoulos, Kapralos, Sochos, Pappas sowie die von Marino Marini, Armitage usw. gesehen hat, kommt man in einen geschlossenen Raum, welcher auf einem höheren Niveau liegt. Hier befinden sich Skulpturen, die besser in einem geschlossenen Raum wirken, wie die Werke von Zadkin, Barbara Hepworth, Brancusi und Picasso (im kleinen Teich). Der Weg geht weiter mit Abwechslung von Grün und Skulpturen und endet in einer kleinen Bar, in welcher man sich ausruhen kann.

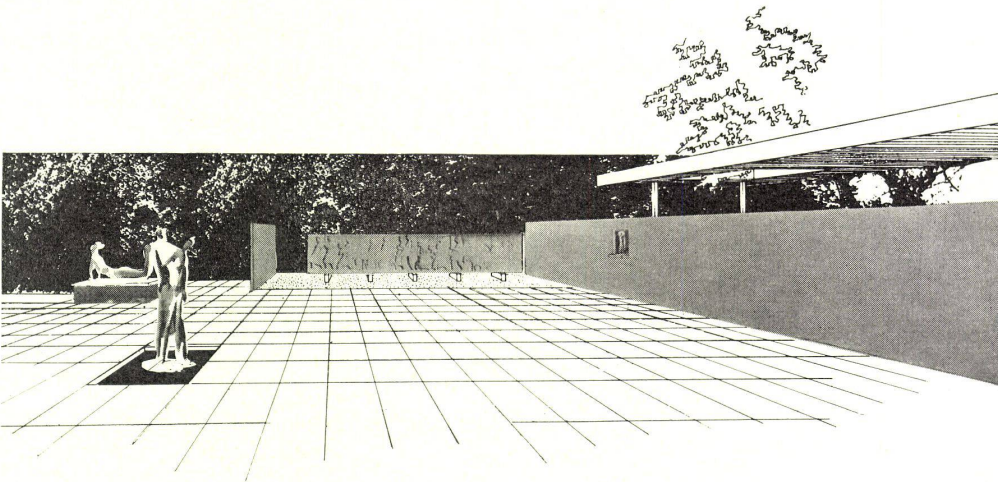


- 1 Modellaufnahme.
- 2 Grundriß 1:400.
- 1 Eingang
- 2 Kleiner Teich
- 3 Großer Teich
- 4 Ruhebar
- 3 Eingangsfassade 1:400.
- 4 Schnitt K-K.
- 5 Schnitt E-I.
- 6 Schnitt A-B.
- 7 Schnitt B-D.

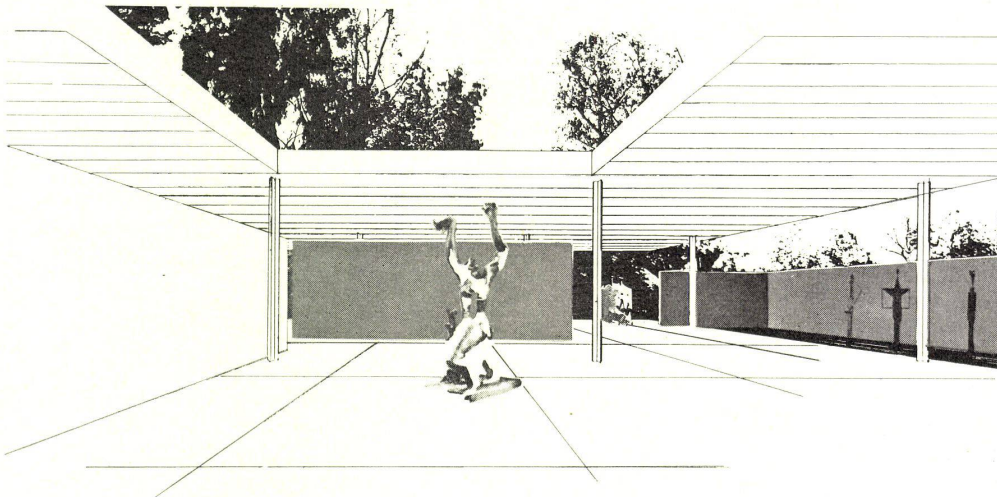
Der Eingang mit dem »König und der Königin« von Henry Moore.



Blick vom Eingang (rechts) vom Punkt F aus.



Das höhere Niveau mit dem kleinen Teich (Zadkin, Armitage, Picasso).



Werke von Armitage, Picasso (im kleinen Teich) und Brancusi.

