

Zeitschrift: Bauen + Wohnen = Construction + habitation = Building + home : internationale Zeitschrift

Herausgeber: Bauen + Wohnen

Band: 26 (1972)

Heft: 4: Raumzellen - Bausysteme = Cellules spatiales - systèmes constructives = Space unities - construction systems

Artikel: Polyederförmige Motelzellen in Japan = Motel composé de cellules polyédriques au Japon = Polyhedron-shaped motel cell units in Japan

Autor: [s.n.]

DOI: <https://doi.org/10.5169/seals-334365>

Nutzungsbedingungen

Die ETH-Bibliothek ist die Anbieterin der digitalisierten Zeitschriften. Sie besitzt keine Urheberrechte an den Zeitschriften und ist nicht verantwortlich für deren Inhalte. Die Rechte liegen in der Regel bei den Herausgebern beziehungsweise den externen Rechteinhabern. [Siehe Rechtliche Hinweise.](#)

Conditions d'utilisation

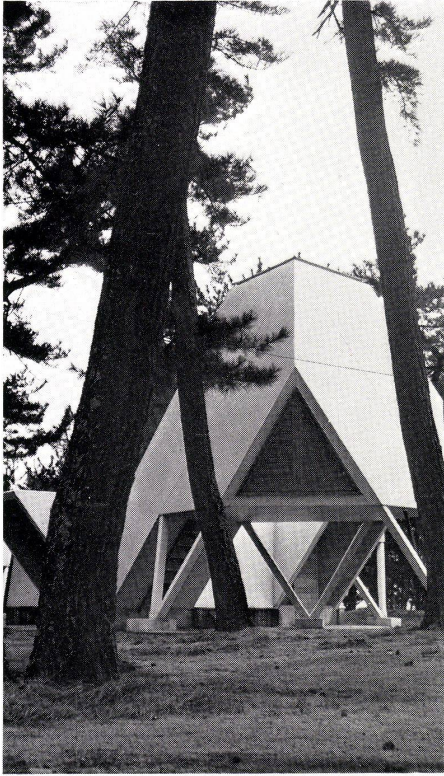
L'ETH Library est le fournisseur des revues numérisées. Elle ne détient aucun droit d'auteur sur les revues et n'est pas responsable de leur contenu. En règle générale, les droits sont détenus par les éditeurs ou les détenteurs de droits externes. [Voir Informations légales.](#)

Terms of use

The ETH Library is the provider of the digitised journals. It does not own any copyrights to the journals and is not responsible for their content. The rights usually lie with the publishers or the external rights holders. [See Legal notice.](#)

Download PDF: 08.02.2025

ETH-Bibliothek Zürich, E-Periodica, <https://www.e-periodica.ch>



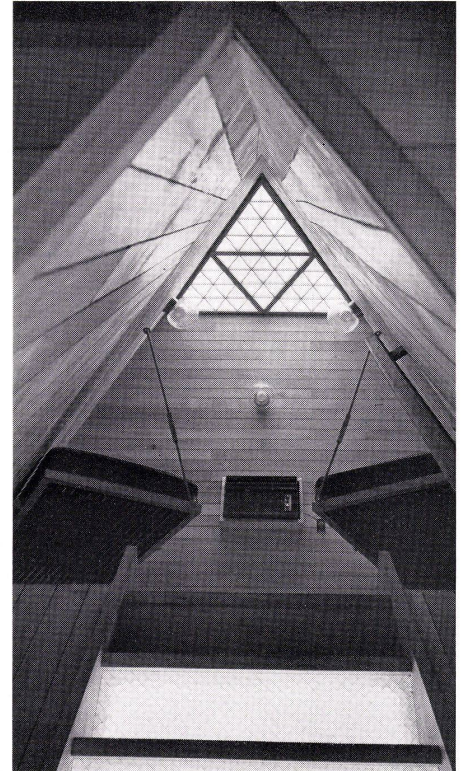
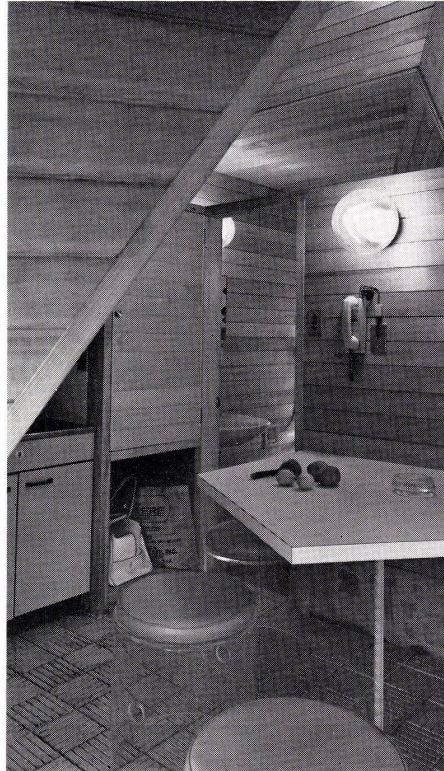
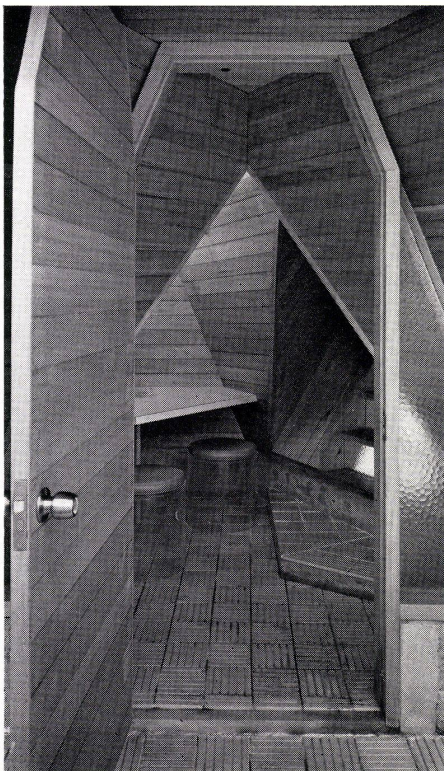
Polyederförmige Motelzellen in Japan

Motel composé de cellules polyédriques au Japon
Polyhedron-shaped motel cell units in Japan

Minoru Osabe & Ryoza Nakamura, Tokyo

Die auf der Basis eines abgestutzten Tetraeders aufgebauten Raumzellen wurden von den Architekten schon 1968/69 erstellt und zählen zu den ersten realisierten Projekten dieser Art. Zu den wichtigsten Vorteilen dieser Polyederform gehören neben statischen Momenten ihre vielseitigen Kombinations- und Erweiterungsmöglichkeiten, wie das der nebenstehende Plan zeigt.

Ces cellules spatiales conçues sur le principe de tétraèdres étagés furent édifiées par les architectes dès 1968/69 et comptent parmi les premiers projets de ce genre jamais réalisés. Outre les qualités statiques, les principaux avantages de ces formes polyédriques sont les possibilités de combinaisons et d'extension multiples comme on peut le voir sur le plan ci-contre.





These cell units developed on the basis of stacked tetrahedrons were erected by the architects as early as 1968/69, and are among the first projects of this type ever realized. The leading advantages of this polyhedron design, aside from its static qualities, are its combinations and extension potentialities, as shown in the attached plan.

