

Kugelschalen mit Randträger = Voûtes sphériques avec renforcement de rive = Spherical shells with peripheral girders

Autor(en): **[s.n.]**

Objektyp: **Article**

Zeitschrift: **Bauen + Wohnen = Construction + habitation = Building + home :
internationale Zeitschrift**

Band (Jahr): **30 (1976)**

Heft 11

PDF erstellt am: **21.07.2024**

Persistenter Link: <https://doi.org/10.5169/seals-335568>

Nutzungsbedingungen

Die ETH-Bibliothek ist Anbieterin der digitalisierten Zeitschriften. Sie besitzt keine Urheberrechte an den Inhalten der Zeitschriften. Die Rechte liegen in der Regel bei den Herausgebern. Die auf der Plattform e-periodica veröffentlichten Dokumente stehen für nicht-kommerzielle Zwecke in Lehre und Forschung sowie für die private Nutzung frei zur Verfügung. Einzelne Dateien oder Ausdrucke aus diesem Angebot können zusammen mit diesen Nutzungsbedingungen und den korrekten Herkunftsbezeichnungen weitergegeben werden. Das Veröffentlichen von Bildern in Print- und Online-Publikationen ist nur mit vorheriger Genehmigung der Rechteinhaber erlaubt. Die systematische Speicherung von Teilen des elektronischen Angebots auf anderen Servern bedarf ebenfalls des schriftlichen Einverständnisses der Rechteinhaber.

Haftungsausschluss

Alle Angaben erfolgen ohne Gewähr für Vollständigkeit oder Richtigkeit. Es wird keine Haftung übernommen für Schäden durch die Verwendung von Informationen aus diesem Online-Angebot oder durch das Fehlen von Informationen. Dies gilt auch für Inhalte Dritter, die über dieses Angebot zugänglich sind.

Kugelschalen mit Randträger

Voûtes sphériques avec renforcement de rive

Spherical shells with peripheral girders

Roger Taillibert, Paris

BET: Europe Etude, Paris

Schalenkonstruktion und Statik:

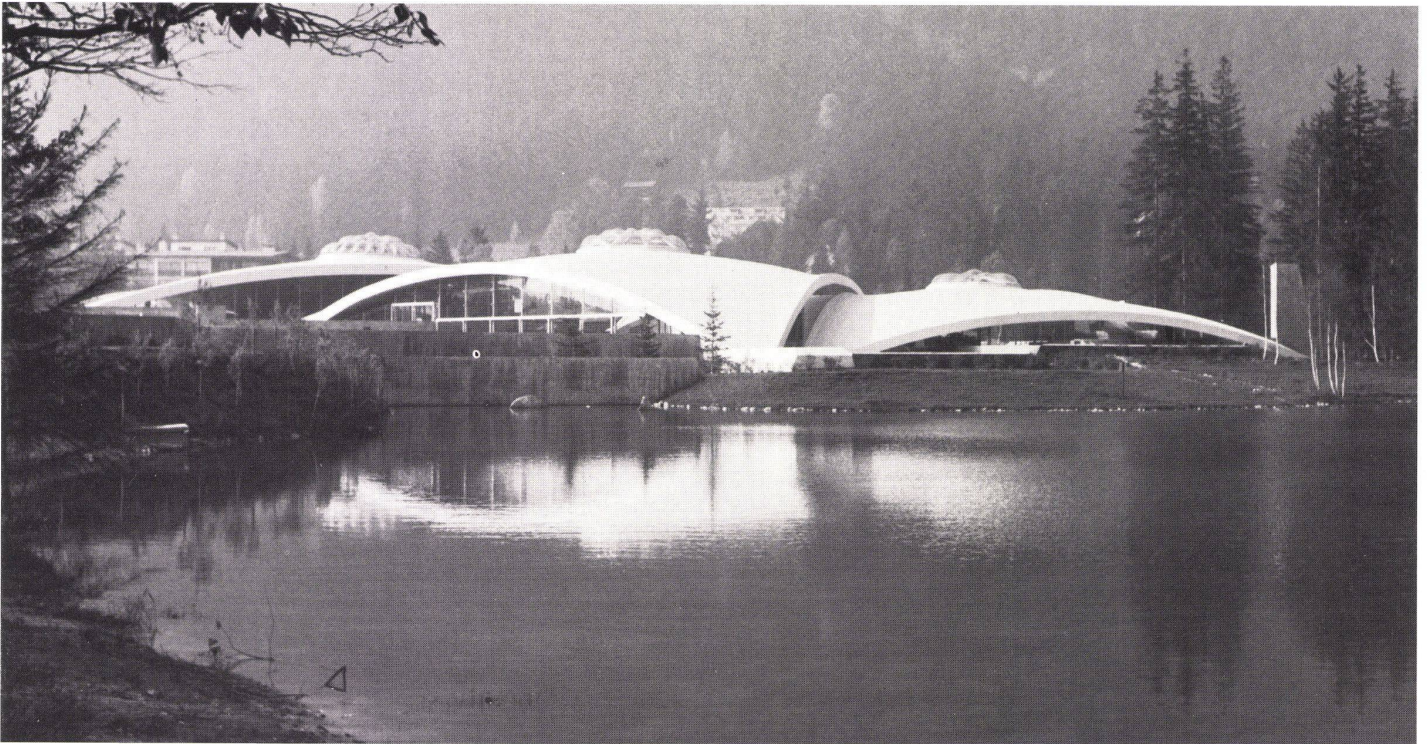
H. Isler, Burgdorf

Sportzentrum Chamonix

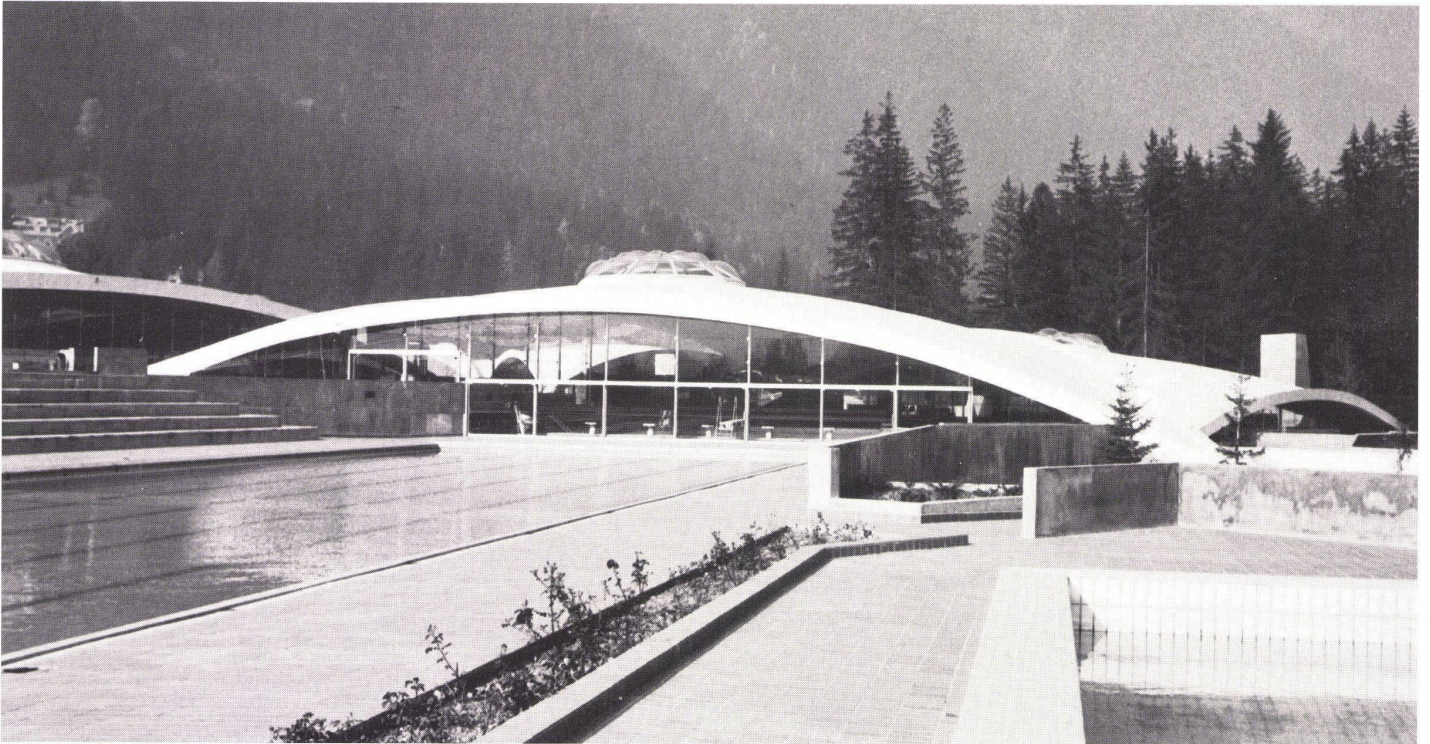
1
Sportzentrum. Eine Folge flacher, bewegter Schalen, die sich in die vorhandene grandiose Natur einfügt.
Le centre sportif. Une suite de voûtes plates et animées qui s'intègre à la nature grandiose des alentours.

Sports center. A succession of flat, animated shells that harmonize well with the grandiose landscape.

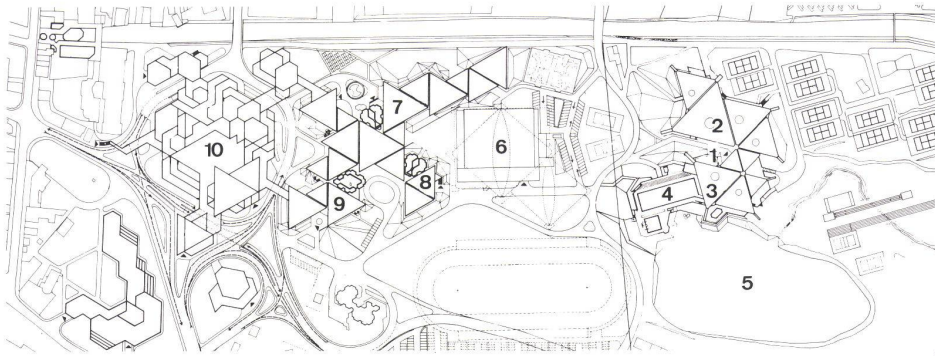
2
Freischwimmbecken vor der Schwimmhalle.
Bassin à l'air libre précédant la piscine couverte.
Open-air swimming-pool in front of the swimming arena.



1



2



3

Lageplan.

Plan de situation.

Site plan.

- 1 Eingang Sportzentrum / Entrée du centre sportif / Entrance to sports center
- 2 Sporthalle / Halle omnisport / Arena
- 3 Schwimmhalle / Piscine couverte / Indoor swimming pool
- 4 Freischwimmbecken / Bassin à l'air libre / Open-air swimming-pool
- 5 See / Lac / Lake
- 6 Eisbahn / Patinoire / Skating rink
- 7 CES, CET
- 8 Stadtbibliothek / Bibliothèque municipale / Municipal library

3

Das Sportzentrum ist Teil eines größeren Gebäudekomplexes, der Unterrichtsräume und Wohnungen für drei Schulen enthält: CES (Collège d'enseignement secondaire), CET (Collège d'enseignement technique), ENSA (Ecole Nationale de Ski + d'Alpinisme). Teil des Gebäudekomplexes ist weiterhin die Stadtbibliothek sowie anschließend die geplante Bebauung am Place du Mont Blanc.

Chamonix liegt am Fuß des Mont Blanc, des höchsten Alpengipfels. Diese gewaltige Naturkulisse hat die Vorstellungen des Architekten bestimmt: eine räumlich gegliederte, aus identischen Einheiten aufgebaute, in der Form bewegte und im Material einheitliche Anlage.

Das Sportzentrum nimmt Rücksicht auf das Bestehende, auf Tennisplatz, Eisbahn und See. Schwimm- und Sporthalle werden, wie auch die anderen Bauten außer den Hochhäusern, durch eine Folge dreieckförmiger Schalen überdeckt. Zur Anlage gehört weiterhin ein geheiztes Freischwimmbecken sowie ein Sprungbecken.

Die Wahl eines geometrisch exakten Kugelausschnittes als Schalenform wirft eine Reihe konstruktiver und gestalterischer Probleme auf, da Kraftfluß und Form nicht aufeinander bezogen sind. So mußten Randträger angeordnet und als schwere Biegeträger ausgebildet werden.

Ce centre sportif fait partie d'un ensemble plus important comprenant les classes et les logements pour 3 écoles:

CES (Collège d'enseignement secondaire), CET (Collège d'enseignement technique), ENSA (Ecole Nationale de Ski et d'Alpinisme).

La bibliothèque municipale et les constructions prévues sur la Place de Mont Blanc font également partie de l'ensemble.

Chamonix est située pied du Mont Blanc le point culminant des Alpes. Ce décor naturel grandiose a inspiré la conception de l'architecte: Un ensemble spatialement articulé composé d'unités identiques animé dans ses formes et unitaire dans ses matériaux.

Le centre sportif tient compte des éléments existants: Courts de tennis, patinoire et lac. La piscine et le hall omnisport de même que les autres bâtiments sauf les immeubles tour, sont couverts par une suite de voûtes minces. Un bassin à l'air libre chauffé ainsi qu'un bassin de plongée complètent l'installation.

Le choix d'une voûte sphérique exacte comme forme de coque crée une série de problèmes constructifs et formels car la forme ne correspond pas au cheminement des forces. C'est pourquoi on a dû prévoir des poutres de rive massives travaillant à la flexion.

The sports center is part of a larger complex containing classrooms and residences for three schools:

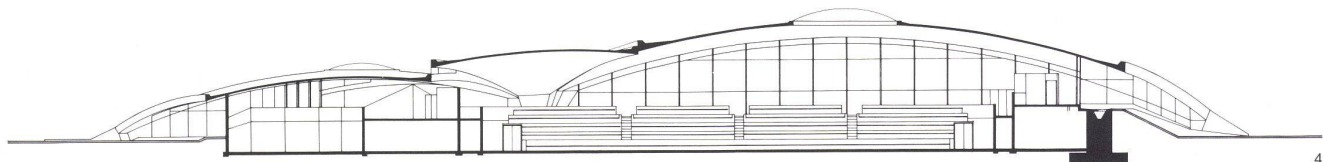
CES (Collège d'enseignement secondaire), CET (Collège d'enseignement technique), ENSA (Ecole Nationale de Ski + d'Alpinisme).

The municipal library continues to be part of the complex, as well as the planned project on the Place du Mont Blanc.

Chamonix is situated at the foot of Mont Blanc, the highest peak in the Alps. This spectacular natural setting has had a determining influence on the architect's ideas. He has designed a complex which is spatially articulated, composed of identical units, employs uniform materials and is formally dynamic.

The sports center has been designed to harmonize with already existing installations, the tennis courts, ice rink and lake. The indoor swimming-pool and arena, like the other buildings except for the high rises, are covered with a series of triangular shells. The installations also include a heated open-air swimming-pool and a diving-pool.

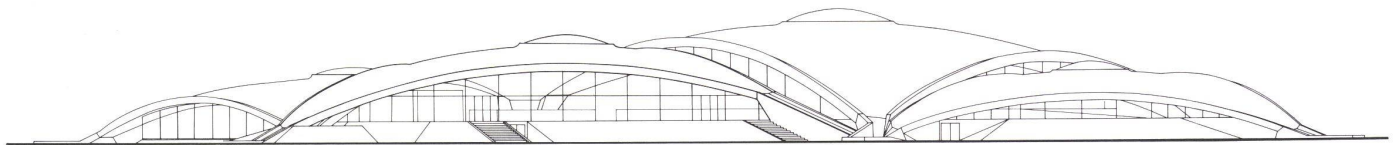
The selection of a geometrically exact spherical sector as shell shape gives rise to a number of structural and design problems, since lines of force and shape are not congruent. Thus heavy peripheral girders had to be installed to take up the stresses.



4

4

Schnitt Sporthalle 1:600.
Coupe sur la halle omnisport.
Section of arena.



5

5

Südwest-Ansicht Schwimmhalle 1:600.
Élévation sud-ouest de la piscine.
Southwest elevation view of swimming arena.

9 ENSA
10 Place du Mont-Blanc / Place du Mont Blanc

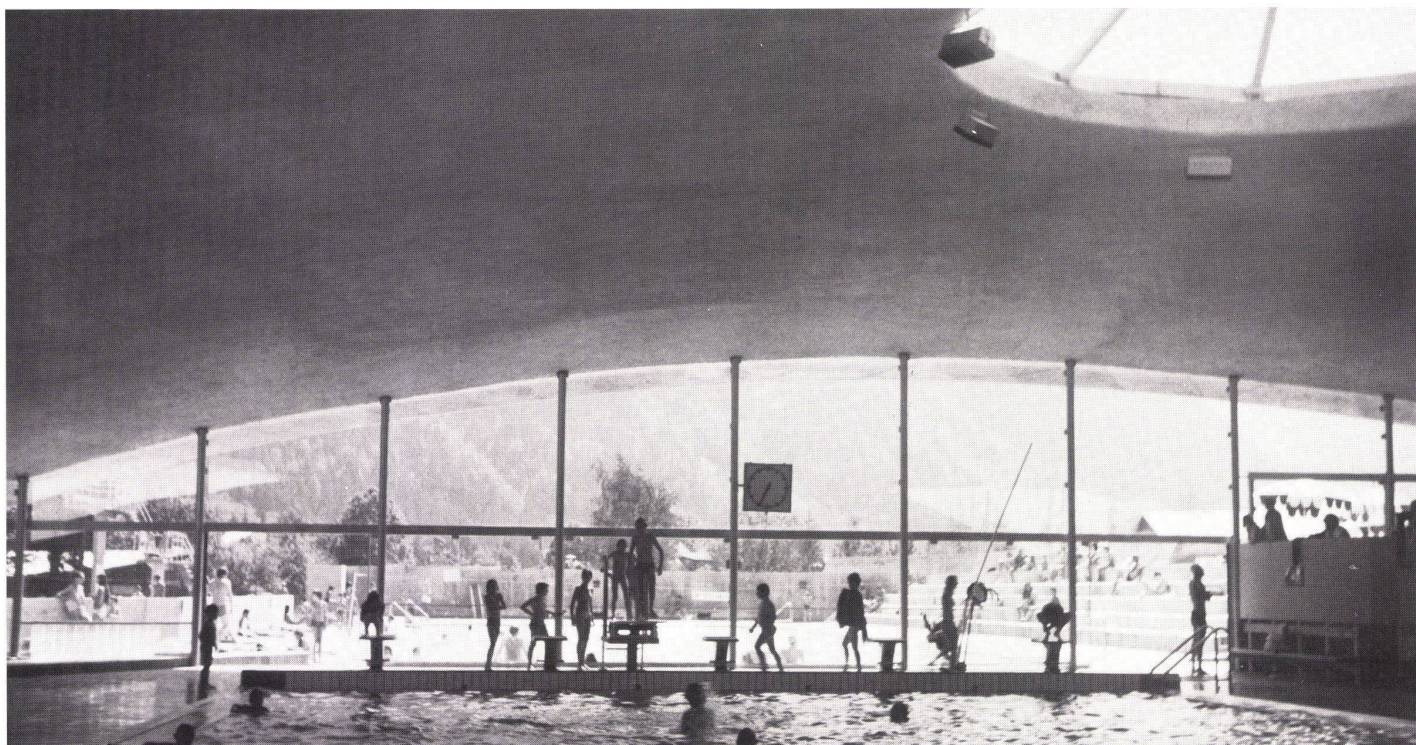
6
Schwimmhalle mit vorgelagertem Freischwimbekken.

La piscine couverte précédée du bassin en plein air.
Swimming arena with open-air swimming-pool in front.

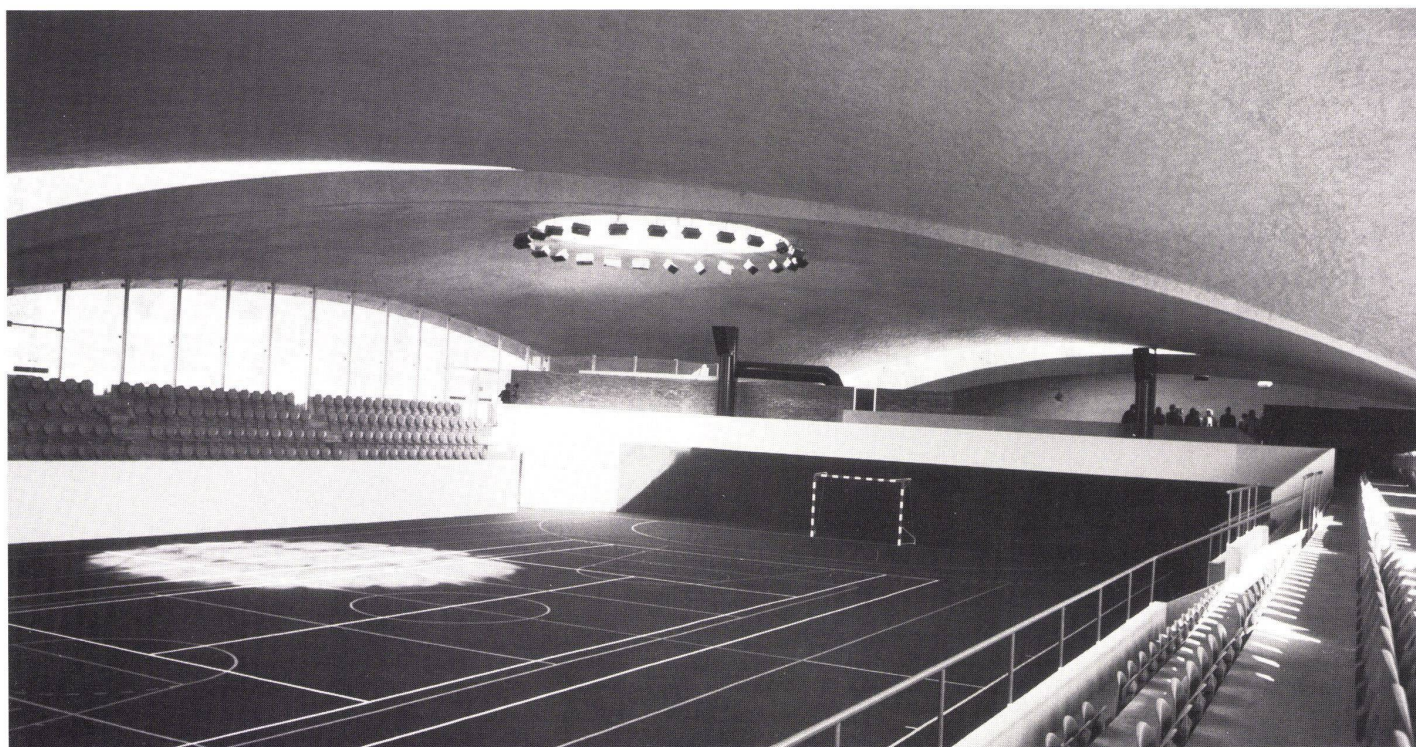
7
Sporthalle. Sie hat eine Spielfläche von 44×24 m und ist für Basketball, Handball, Volleyball und Tennis geeignet.

La halle omnisport. Elle abrite un terrain de jeu de 44×24 m convenant au basketball, au handball, au volleyball et au tennis.

Arena. It has a playing area of 44×24 m and is suitable for basketball, handball, volleyball and tennis.



6



7