

Zeitschrift: Bauen + Wohnen = Construction + habitation = Building + home : internationale Zeitschrift

Herausgeber: Bauen + Wohnen

Band: 30 (1976)

Heft: 12

Artikel: Haus über quadratischem Grundriss = Habitation sur un plan carré = House on a square plan

Autor: [s.n.]

DOI: <https://doi.org/10.5169/seals-335576>

Nutzungsbedingungen

Die ETH-Bibliothek ist die Anbieterin der digitalisierten Zeitschriften. Sie besitzt keine Urheberrechte an den Zeitschriften und ist nicht verantwortlich für deren Inhalte. Die Rechte liegen in der Regel bei den Herausgebern beziehungsweise den externen Rechteinhabern. [Siehe Rechtliche Hinweise.](#)

Conditions d'utilisation

L'ETH Library est le fournisseur des revues numérisées. Elle ne détient aucun droit d'auteur sur les revues et n'est pas responsable de leur contenu. En règle générale, les droits sont détenus par les éditeurs ou les détenteurs de droits externes. [Voir Informations légales.](#)

Terms of use

The ETH Library is the provider of the digitised journals. It does not own any copyrights to the journals and is not responsible for their content. The rights usually lie with the publishers or the external rights holders. [See Legal notice.](#)

Download PDF: 02.02.2025

ETH-Bibliothek Zürich, E-Periodica, <https://www.e-periodica.ch>

Haus über quadratischem Grundriß

Habitation sur un plan carré
House on a square plan

Booth & Nagle, Chicago

Ferienhaus in Northern Minnesota

Maison de vacances à Northern Minnesota
Vacation house in Northern Minnesota

1
Eingangsbereich, rechts der vorspringende Frühstücksraum.

La zone d'entrée, à droite la salle du petit déjeuner en avancée.

Entrance area, right, the projecting breakfast room.

2
Grundriß Obergeschoß 1:300.
Plan de l'étage.
Plan of 1st floor.



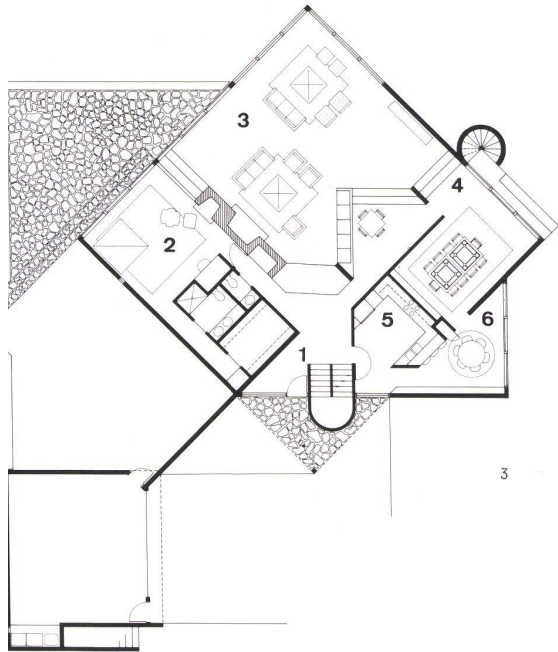
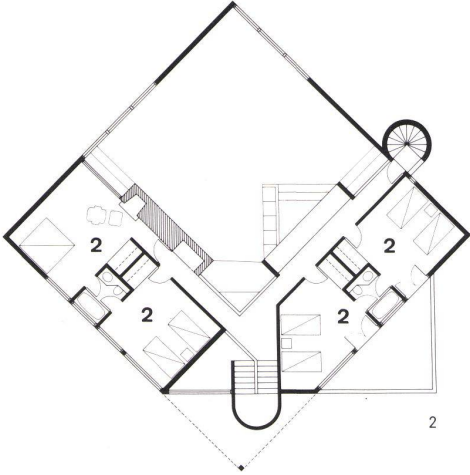
Das Haus wurde über einer vorhandenen Steinterrasse so angelegt, daß die Haus-
spitze senkrecht zum See zeigt und nach
beiden Seiten den Blick über den See frei-
gibt. Das geschlossene Quadrat des Grund-
risses mit einer Größe von 48 × 48 ft. wird
am Eingangsbereich durch den vorsprin-
genden Frühstücksraum durchbrochen. Die
Außen- und Innenverkleidung besteht aus
hellem Zedernholz.

Cette maison est implantée sur un socle
en pierres existant de manière à se pré-
senter sur l'angle face au lac, les deux
façades correspondantes ayant ainsi la vue
libre sur celui-ci. Le carré parfait du plan
mesurant 48 × 48 pieds est rompu au droit
de la zone d'entrée par l'avancée de la
salle du petit déjeuner. Les revêtements
extérieurs et intérieurs sont exécutés en
bois de cèdre clair.

The house has been built over an already
existing stone terrace in such a way that
the end of the house is perpendicular to the
shore of the lake and there is an unimped-
ed view on both sides over the lake. The
closed square of the plan with dimen-
sions of 48 ft. × 48 ft. is broken in the en-
trance area by the projecting breakfast room.
Both outside and inside facing consists of
light cedarwood.

3
 Grundriß Erdgeschoß 1:300.
 Plan du rez-de-chaussée.
 Plan of ground floor.

2, 3
 1 Eingang / Entrée / Entrance
 2 Schlafraum / Chambre à coucher / Bedroom
 3 Zweigeschossiger Wohnraum / Séjour régissant sur deux étages / Two-storey living-room



4 Eßraum / Salle à manger / Dining-room
 5 Küche / Cuisine / Kitchen
 6 Frühstücksraum / Salle du petit déjeuner / Breakfast room
 7 Garage

4
 Zweigeschossiger Wohnraum mit Blick über den See.
 Vue de séjour régissant sur deux étages, avec panorama sur le lac.
 Two-storey living-room with view over the lake.

5
 Das Haus ist diagonal über eine vorhandene Stein-
 terrasse gesetzt. Außen- und Innenverkleidung aus
 hellem Zedernholz.
 La maison est implantée en diagonale sur une ter-
 rasse en pierres existante. Revêtements extérieurs
 et intérieurs en cèdre clair.
 The house is sited diagonally over an existing stone
 terrace. External and internal facing of light cedar.

