

**Zeitschrift:** Bauen + Wohnen = Construction + habitation = Building + home : internationale Zeitschrift

**Herausgeber:** Bauen + Wohnen

**Band:** 30 (1976)

**Heft:** 12

**Artikel:** Wohnformen für ältere Menschen = Formes d'habitat pour personnes âgées = Housing designed for elderly people

**Autor:** [s.n.]

**DOI:** <https://doi.org/10.5169/seals-335581>

### **Nutzungsbedingungen**

Die ETH-Bibliothek ist die Anbieterin der digitalisierten Zeitschriften. Sie besitzt keine Urheberrechte an den Zeitschriften und ist nicht verantwortlich für deren Inhalte. Die Rechte liegen in der Regel bei den Herausgebern beziehungsweise den externen Rechteinhabern. [Siehe Rechtliche Hinweise.](#)

### **Conditions d'utilisation**

L'ETH Library est le fournisseur des revues numérisées. Elle ne détient aucun droit d'auteur sur les revues et n'est pas responsable de leur contenu. En règle générale, les droits sont détenus par les éditeurs ou les détenteurs de droits externes. [Voir Informations légales.](#)

### **Terms of use**

The ETH Library is the provider of the digitised journals. It does not own any copyrights to the journals and is not responsible for their content. The rights usually lie with the publishers or the external rights holders. [See Legal notice.](#)

**Download PDF:** 08.02.2025

**ETH-Bibliothek Zürich, E-Periodica, <https://www.e-periodica.ch>**

## Wohnformen für ältere Menschen

Formes d'habitat pour personnes âgées  
Housing designed for elderly people

Nijenhuis en Partners, Gieten

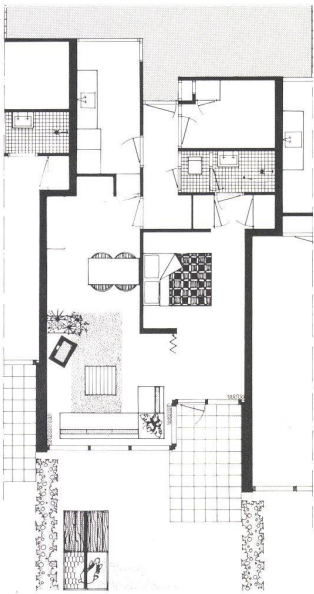
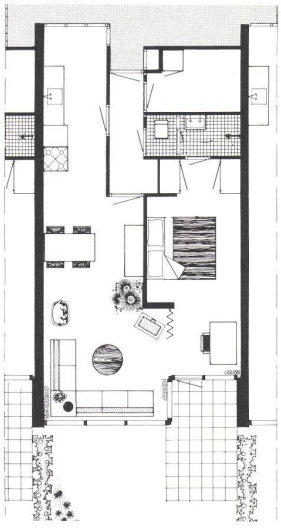
Habitat Ylostins, Ylst/Friesland



Die Anlage enthält 59 Wohneinheiten. Sie ist für ältere Menschen erbaut, steht aber auch anderen Bewohnern offen. Die Wohneinheiten liegen an überdeckten, öffentlichen Straßen, in denen als freistehende Blöcke Gemeinschaftsräume, Aufzüge und Nebenräume untergebracht sind. Unmittelbar am Eingang liegt eine Bibliothek. Durch die Art der Anlage soll den Bewohnern ein Höchstmaß an Unabhängigkeit gegeben werden.

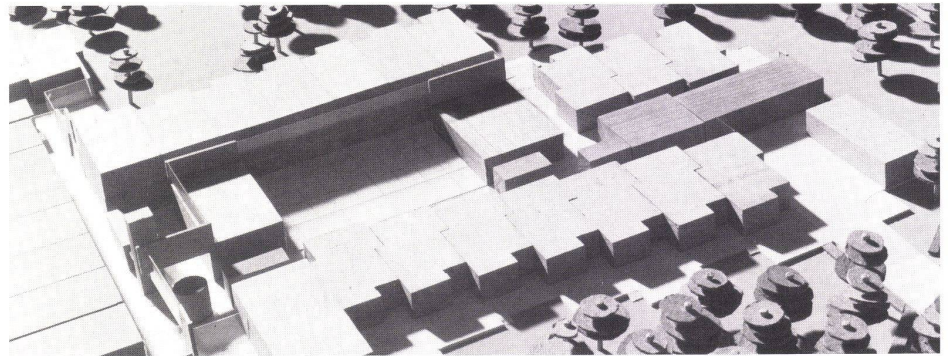
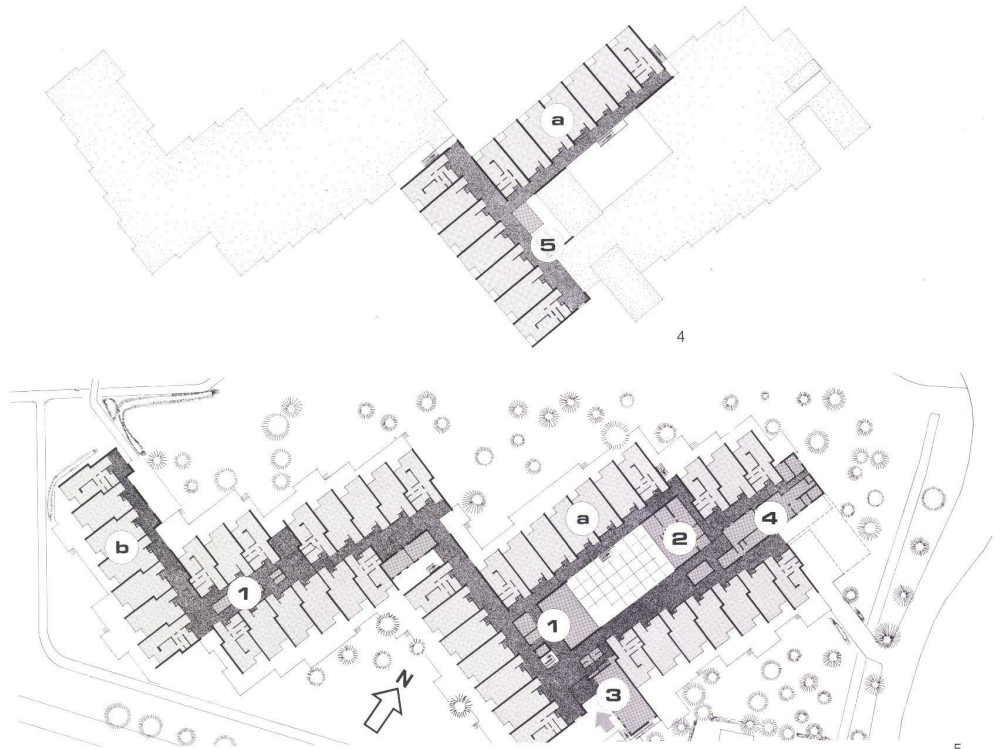
Cet ensemble comprend 59 unités habitables. Conçu pour des personnes âgées, il est également accessible aux autres habitants. Les unités habitables sont placées le long de voies publiques couvertes abritant des salles communautaires, des ascenseurs et des locaux secondaires implantés dans des volumes séparés. Une bibliothèque est placée immédiatement près de l'entrée. L'ensemble est conçu pour assurer le maximum d'indépendance à ses occupants.

The complex contains 59 units. It is designed for elderly people, but it is also open to other residents. The units are situated on covered, public streets, in which community premises, lifts and utility rooms are accommodated in the form of free-standing blocks. There is a library right next to the entrance. The design of the complex is intended to provide the residents with a maximum of independence.



2  
Grundriß Typ A 1:200.  
Plan type A.  
Plan Type A.

3  
Grundriß Typ B 1:300.  
Plan type B.  
Plan Type B.

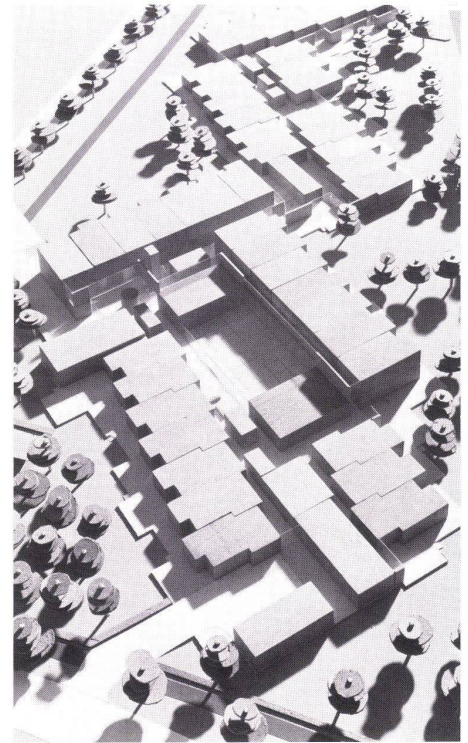


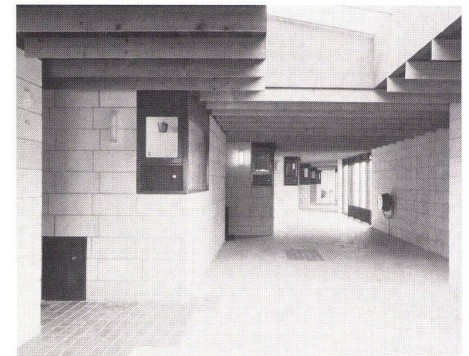
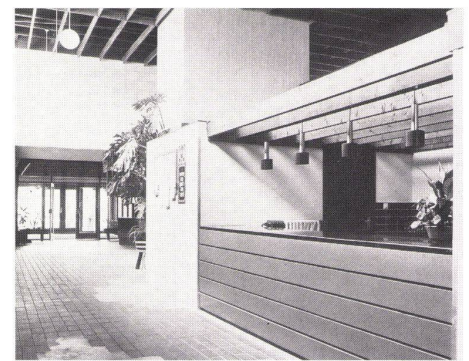
4  
Grundriß Obergeschoß.  
Plan de l'étage supérieur.  
Plan of upper floor.

5  
Grundriß Erdgeschoß.  
Plan du rez-de-chaussée.  
Plan of ground floor.

- 4, 5  
a Wohnungstyp a / Logement type a / Residence type a  
b Wohnungstyp b / Logement type b / Residence type b
- 1 Gemeinschaftsräume / Locaux communautaires / Public rooms  
2 Wijcengrum groene kruis  
3 Bibliothek / Bibliothèque / Library  
4 Küche / Cuisine / Kitchen  
5 Aufzug / Ascenseur / Lift

6, 7  
Modellansichten. Die freistehenden Blöcke innerhalb der Straßen enthalten die Gemeinschafts-Einrichtungen.  
Vues de la maquette. Les volumes isolés placés entre les rues abritent les équipements communautaires.  
Model views. The free-standing blocks between the streets house the public facilities.





### Entwurfsmaximen

1  
*Ältere Leute sollen im Erdgeschoß wohnen. Die Einheiten können Familien wie Einzelpersonen beherbergen. Das Alter der Einzelpersonen spielt keine Rolle.*

2  
*Erhaltung der Unabhängigkeit der Bewohner. Die Unabhängigkeit findet Ausdruck in der Entwicklung der Einheiten. Diese liegen entlang kleiner, interner Straßen, die öffentlich sind. Bei der Planung dieser Straßen wurde dieser öffentliche Charakter so gut als möglich betont. Die Bewohner können – unabhängig vom Wetter – eine Anzahl zentraler Funktionen erreichen. Die Unabhängigkeit der Einheiten wird betont durch den eigenen Garten (mit einer kleinen Terrasse).*

3  
*Anordnung so vieler Aktivitäten wie möglich in und neben dem Wohnzentrum. Die Notwendigkeit dieser Räume hängt von den lokalen Umständen ab.*

4  
*Den Bewohnern soll die Freiheit gegeben werden, ihre Mahlzeiten selbst zuzubereiten, indem man ihnen eine komplette Küche zur Verfügung stellt. Für Notfälle können tiefgefrorene Mahlzeiten geliefert werden, oder ein lokales Hotel kann die Lücke füllen. Eine zentrale Küche, wie wir sie gewöhnlich in Altersheimen finden, bedingt eine Investition von ca. fr. 3.000,- pro Bewohner. Diese Investition plus die laufenden Kosten ergeben zu teure Mahlzeiten.*

5  
*Durch einfache Konstruktionen, einfache Materialien und den Effekt der Wiederholung von gleichen Baueinheiten können die Kosten gesenkt werden, um die Mieten niedrig zu halten.*

