

Zeitschrift: Bauen + Wohnen = Construction + habitation = Building + home : internationale Zeitschrift

Herausgeber: Bauen + Wohnen

Band: 30 (1976)

Heft: 2-3: Büro- und Verwaltungsbauten ; Flughafenanlagen = Immeubles de bureaux et d'administration ; Aéroports = Office and administration buildings ; Airports

Artikel: Datenzentralen und Rechenzentren : Datenzentrale Schleswig-Holstein, Altenholz/Kiel = Centrale d'informations et centre d'ordinateurs du Schleswig-Holstein, Altenholz/Kiel = Data processing Schleswig-Holstein, Altenholz/Kiel

Autor: [s.n.]

DOI: <https://doi.org/10.5169/seals-335453>

Nutzungsbedingungen

Die ETH-Bibliothek ist die Anbieterin der digitalisierten Zeitschriften. Sie besitzt keine Urheberrechte an den Zeitschriften und ist nicht verantwortlich für deren Inhalte. Die Rechte liegen in der Regel bei den Herausgebern beziehungsweise den externen Rechteinhabern. [Siehe Rechtliche Hinweise.](#)

Conditions d'utilisation

L'ETH Library est le fournisseur des revues numérisées. Elle ne détient aucun droit d'auteur sur les revues et n'est pas responsable de leur contenu. En règle générale, les droits sont détenus par les éditeurs ou les détenteurs de droits externes. [Voir Informations légales.](#)

Terms of use

The ETH Library is the provider of the digitised journals. It does not own any copyrights to the journals and is not responsible for their content. The rights usually lie with the publishers or the external rights holders. [See Legal notice.](#)

Download PDF: 08.02.2025

ETH-Bibliothek Zürich, E-Periodica, <https://www.e-periodica.ch>

Datenzentralen und Rechenzentren



Datenzentrale Schleswig-Holstein, Altenholz/Kiel

Centrale d'informations et centre d'ordinateurs du Schleswig-Holstein, Altenholz/Kiel
Data processing Schleswig-Holstein, Altenholz/Kiel

1

Haupteingang des EVS-Gebäudes.

Entrée principale du bâtiment EVS (développement, administration, formation).

Main entrance of EVS building (development, administration, training).

Bauherr:
Datenzentrale Schleswig-Holstein, Kiel

Gesamtplanung und Bauführung:
Heinle, Wischer und Partner Planungs-GmbH, Stuttgart

Architekten:
Heinle, Wischer und Partner, Freie Architekten, Stuttgart; Schnittger, Architekten – Planer – Ingenieure (SAPI), Kiel

Projektbetreuung und Projektleitung:
Dipl.-Ing. R. Steffen
mit Dipl.-Ing. G. Reuter, HWP

Mitarbeiter:
J. Gangler, J. Hahn, G. Möller, J. Schultka, G. Fesel

Bauführung:
H. Pohl, SAPI

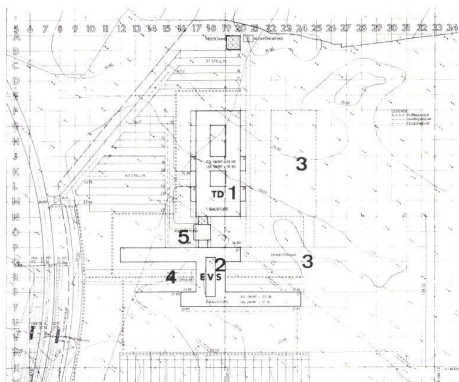
Bauzeit: 1971–72

Landschaftsgärtnerische Anlagen:
Gartenarchitekt Siller, Kiel

Die Datenzentrale Schleswig-Holstein in Kiel wurde als Anstalt des öffentlichen Rechts 1968 durch Gesetz geschaffen. Ihr obliegt die Erledigung von Aufgaben der öffentlichen Verwaltung mit Hilfe der elektronischen Datenverarbeitung.

Der zunächst grob ermittelte Standort im Bereich der Gemeinde Altenholz, ca. 10 km nördlich von Kiel, umfaßte 50 ha. Bei der Entscheidung über Lage, Zuschnitt und Größe des endgültigen Grundstücks war insbesondere die schrittweise Erweiterung der Datenzentrale zu berücksichtigen.

Das Rechenzentrum (1. Baustufe) enthält Datenein- und -ausgang, Datenerfassung, Arbeitsvorbereitung, Terminplanung, Systemflächen mit Leitstand, Arbeitsnachbereitung, konventionelle Nachbereitmáschinen, Qualitätsprüfung, Datenarchiv, Systemprogrammierung, Systemtechnik und Sozialräume. Im EVS-Gebäude (2. Baustufe) sind Entwicklungsabteilungen, alle Verwaltungsfunktionen, Vorstandsbereich, Schulungsbereiche, Kantine, Cafeteria und Sozialräume untergebracht.



2
Lageplan.
Plan de situation.
Site plan.

- 1 Rechenzentrum, 1. Baustufe / Centre ordinateurs, 1ère étape / Computers, 1st stage
- 2 EVS-Gebäude, 2. Baustufe / Bâtiment EVS, 2ème étape / EVS building, 2nd stage
- 3 Erweiterung / Extension
- 4 Vorfahrt / Accès véhicules / Access
- 5 Anlieferung / Livraisons / Deliveries

3
Blick auf den Haupteingang des EVS-Gebäudes.
Vue sur l'entrée principale du bâtiment EVS.
View of main entrance of EVS building.

4
Eingangshalle im EVS-Gebäude.
Hall d'entrée du bâtiment EVS.
Entrance hall of EVS building.

5
Cafeteria und Kantine.
Cafétéria et cantine.
Cafeteria and canteen.

Rechenzentrum

Von größter Bedeutung war die Beachtung der Sicherheitsfragen. Bereiche ohne besondere Sicherheitsanforderungen und Datenschutzbereich 1 mit Arbeitsvor- und -nachbereitung sowie Datenerfassung liegen im Erdgeschoß, die Datenschutzbereiche 2 und 3 mit Datenverarbeitung und Datenarchiv wurden in Verbindung mit Maßnahmen des sogenannten Grundschutzes unterirdisch untergebracht.

Das Gebäude ist eine Stahlbetonskelettkonstruktion mit einer Geschoßhöhe von 4,20 m und einem Konstruktionsraster von 10,80 m (Ausbauraster 1,80 m). Die Spannweite von 10,80 m erwies sich als günstigster Kompromiß zwischen der Wirtschaftlichkeit einer weitgespannten Konstruktion einerseits und dem erwünschten Mindestmaß an Stützenfreiheit für Systemflächen und Großräume andererseits.

Die Fassade besteht aus geschoßhohen, eingestellten, 180 m hohen Alu-Holz-Elementen, die Verglasung aus Zweischieben-Isolierglas; der motorisch angetriebene Sonnenschutz liegt außen, die Fenster sind

als Kipp- bzw. Klappflügel ausgebildet. Das Erdgeschoß ist durch ein voll versetzbares Trennwandsystem unterteilt. Die abgehängten Decken bestehen aus einem Baurastersystem und eingelegten Deckenplatten 1,80×0,30 m. Deckenbündig eingebaut sind die Wanneneuchten und die lufttechnischen Einrichtungen. Fußbodenbelag: überwiegend Linoleum, teilweise Teppichboden.

EVS-Gebäude

Das viergeschossige EVS-Gebäude, dessen gegeneinander versetzte Nord- und Südflügel über den zentralen Verkehrs- und Verteilungsbereich miteinander verbunden sind, wurde als Stahlbeton-Fertigteilkonstruktion mit vorgehängter, einbrennlackierter Fassade, Fenster aus Alu-Holzkonstruktion mit Zweischieben-Isolierverglasung, ausgeführt. Der raumbildende Ausbau entspricht im Prinzip dem des Rechenzentrums; alle Nutzungsbereiche sind voll flexibel, dienen überwiegend als Bürofläche und haben Fensterlüftung. Lüftungs- oder klimatechnisch behandelt sind nur wenige Sonderbereiche.



La centrale d'information du Schleswig-Holstein à Kiel est un office public crée par voie légale en 1968. Elle est chargée d'exécuter des tâches pour l'administration publique (travaux de développement, analyses et programmations) à l'aide d'ordinateurs.

L'emplacement de principe prévu au départ sur le territoire de la commune d'Altenholz, env. 10 km au nord de Kiel, couvrait 50 hec. Dans les décisions précisant l'implantation, la forme et les dimensions du terrain définitif, il fallait tenir tout particulièrement compte de l'extension progressive de cette centrale d'informations jusqu'en l'an 2000.

Le centre des ordinateurs (1ère étape) comprend les départements d'entrée et de sortie des données, la détection des informations, la préparation du travail, l'établissement des plannings, les salles de traitement systématique avec poste de contrôle, les salles de retraitement, les machines conventionnelles de retraitement, les contrôles de qualité, les archives d'informations, la programmation des systèmes, la technique des systèmes et les locaux sociaux. Le bâtiment EVS (2ème étape) abrite les départements de développement, toutes les fonctions administratives, la zone directoriale, les locaux de formation, la cantine, la cafétéria et des locaux sociaux.

Centre des ordinateurs

Une grande importance fut accordée au respect des questions de sécurité. Les zones ne réclamant pas de sécurité particulière et la zone d'informations protégée 1 avec programmation et retraitement ainsi que la détection des informations sont situées au rez-de-chaussée. Les zones d'information protégées 2 et 3 avec ordinateurs et archives ont été placées au sous-sol et se trouvent protégées par les ouvrages de fondation.

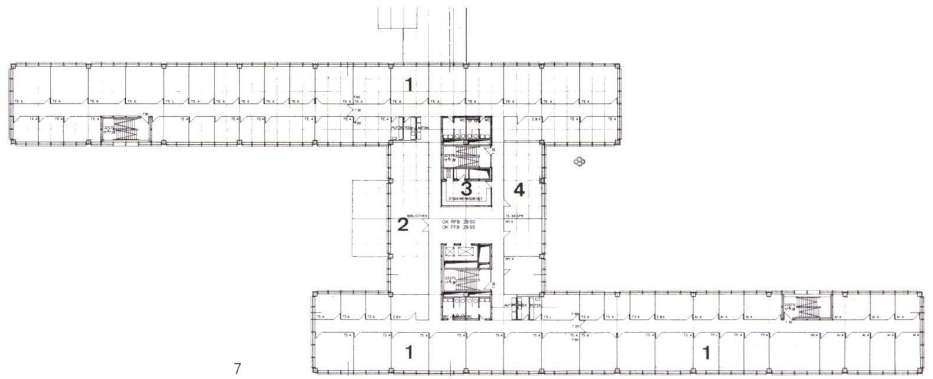
La superstructure du bâtiment est une ossature en béton armé dont les hauteurs brutes de plancher à plancher sont de 4,20 m et le réseau constructif de 10,80×10,80 m (réseau d'aménagement 1,80 m). Cette portée de 10,80 m se révéla être le compromis le plus favorable entre la rentabilité des grandes portées d'une part et les distances sans appui souhaitées pour les surfaces de traitement et les grands volumes d'autre part.

La façade se compose d'éléments en aluminium-bois suspendus, larges de 1,80 m avec double vitrages isolants; les stores à commande électrique sont placés à l'extérieur et les chassis de fenêtre sont soit basculants soit à soufflet. Le rez-de-chaussée est redivisé par un système de cloisons totalement déplaçables. Les plafonds se composent d'un réseau d'axes constructifs entre lesquels sont fixés des plaques de 1,80×0,30 m. Les luminaires et les

6
Großraumbüro, Ecksituation.
Bureau grands espaces, zone d'angle.
Officescape, corner area.

7
Grundriß 1. Obergeschoß 1:1000.
Plan du 1er étage.
Plan of 1st floor.

- 1 Büro / Bureau / Office
- 2 Bibliothek / Bibliothèque / Library
- 3 Stockwerksdienst / Service d'étage / Floor service
- 4 Besprechungsraum / Salle de discussions / Conference room



équipements de ventilation sont encastrés dans le plafond. Revêtements de sol: En grande partie linoleum le reste en moquette.

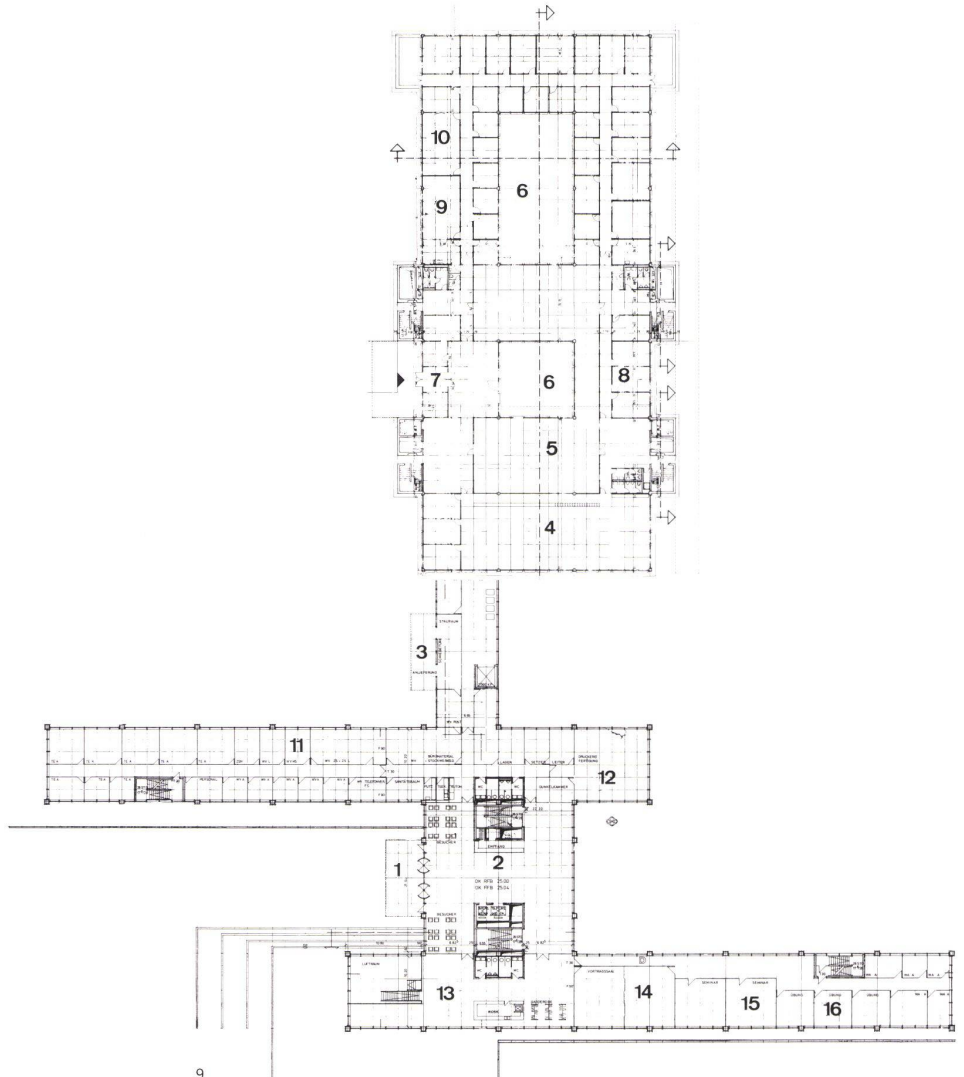
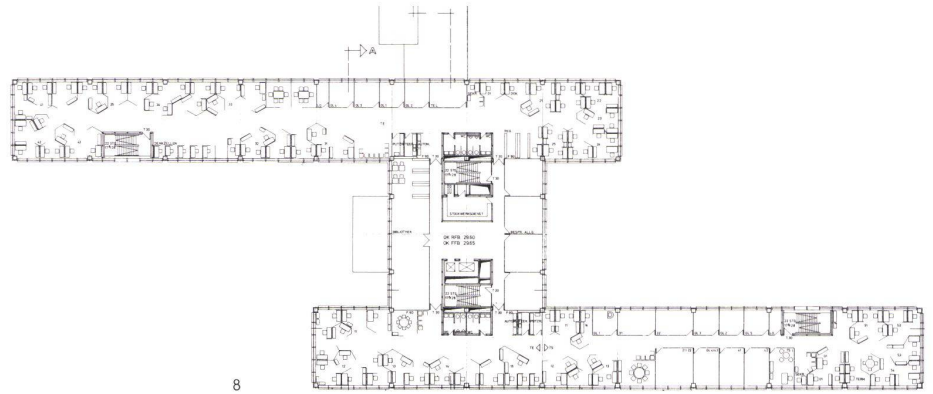
Bâtiment EVS

Le bâtiment EVS comprend quatre étages et ses deux ailes décalées nord et sud sont réunies par une zone centrale de circulation et de distribution. Il s'agit d'un bâtiment préfabriqué en béton avec façade rideau laquée au four, fenêtres en aluminium-bois et double vitrages isolants. Les aménagements intérieurs sont en principe analogues à ceux du centre d'ordinateurs. Toutes les zones utiles sont totalement flexibles et servent pour l'essentiel de bureaux; elles sont ventilées par chassis ouvrants. Seules quelques zones spéciales bénéficient d'une ventilation mécanique ou d'une climatisation.

8
Grundriß Obergeschoß 1:1000, Großraumnutzung.
Plan d'étage utilisé en grands espaces.
Plan of upper level, utilized as officescape.

9
Grundriß Erdgeschoß 1:1000.
Plan du rez-de-chaussée.
Plan of ground floor.

- 1 Haupteingang / Entrée principale / Main entrance
- 2 Eingangshalle / Hall d'entrée / Entrance hall
- 3 Anlieferung / Livraisons / Deliveries
- 4 Datenerfassung / Détection des informations / Information input
- 5 Arbeitsvorbereitung / Préparation du travail / Work preparation
- 6 Innenhof / Cour intérieure / Interior courtyard
- 7 Eingang / Entrée / Entrance
- 8 Terminplanung / Etablissement des plannings / Final planning
- 9 Pausenraum / Salle de repos / Lounge
- 10 Konferenzzimmer / Salle de conférence / Conference room
- 11 Büro / Bureau / Office
- 12 Druckerei / Imprimerie / Printing-shop
- 13 Cafeteria / Cafétéria / Cafeteria
- 14 Vortragssaal / Salle de conférence / Lecture hall
- 15 Seminarraum / Salle de séminaire / Seminar room
- 16 Übungsraum / Salle d'exercice / Practical project room





10

10
Westseite des EVS-Gebäudes mit Anlieferung und
südliche Kerne des Rechenzentrums.

Le bâtiment EVS vu de l'ouest avec le quai de livrai-
son et le noyau sud du centre des ordinateurs.

EVS building from west with delivery dock and south
core of computer center.

11
EVS-Gebäude von Südosten mit Fußgänger-Haupt-
schließung.

Le bâtiment EVS vu du sud-est avec l'accès principal
des piétons.

EVS building from southeast with main pedestrian
entrance.

12
EVS-Gebäude mit Haupteingang (von Süden).

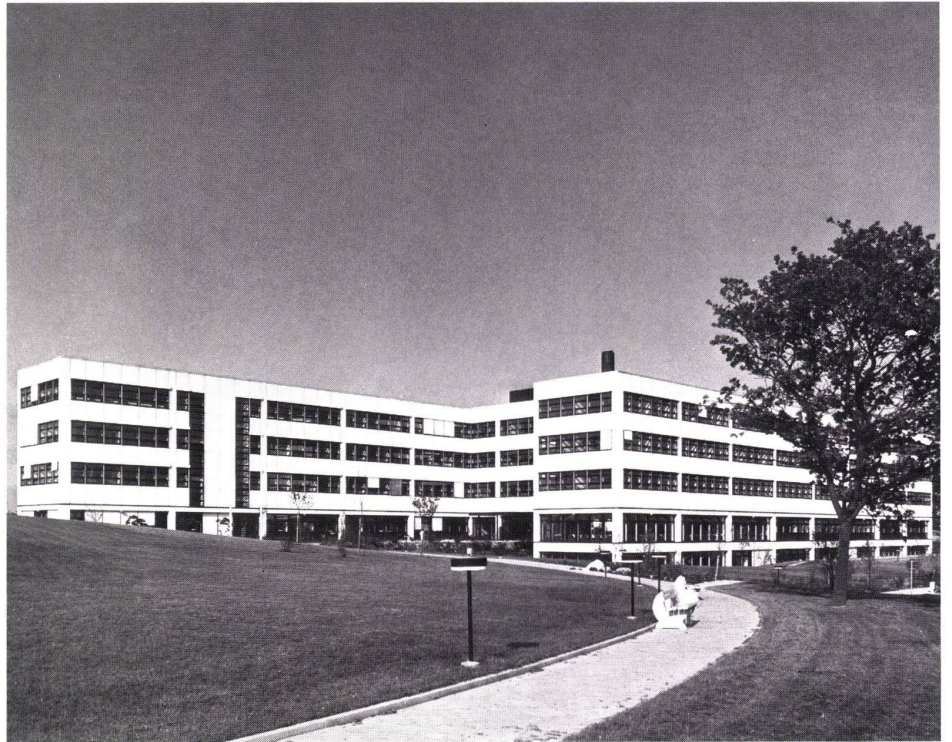
Le bâtiment EVS vu du sud avec l'entrée principale.

EVS building with main entrance, from south.

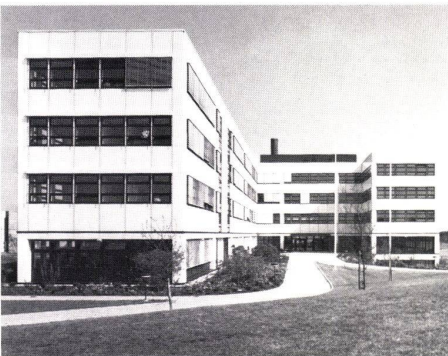
13
Gesamtansicht von Norden, links EVS-Gebäude,
rechts Rechenzentrum.

Vue générale du nord, à gauche le bâtiment EVS, à
droite le centre des ordinateurs.

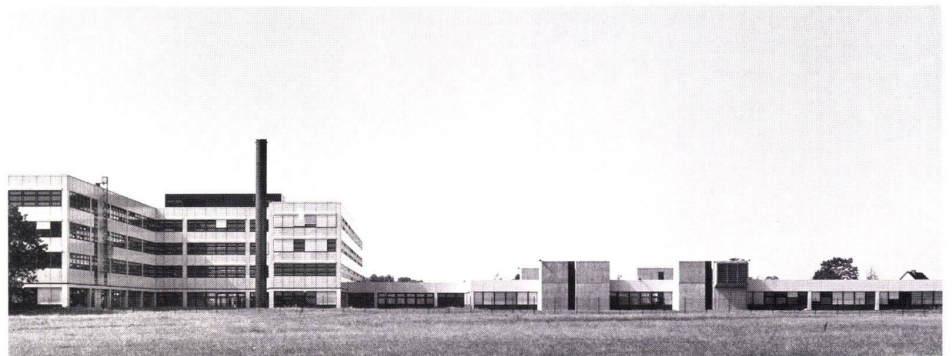
General view from north, left, EVS building, right,
computers.



11



12



13