

**Zeitschrift:** Bauen + Wohnen = Construction + habitation = Building + home : internationale Zeitschrift

**Herausgeber:** Bauen + Wohnen

**Band:** 33 (1979)

**Heft:** 11: Gebrauchsarchitektur in Dänemark = Applied architecture in Denmark = Architecture appliquée en Danemark

**Artikel:** Einfamilienhaus in Brabrand, Århus = Maison familiale à Brabrand, Århus = One-family house at Brabrand, Århus

**Autor:** Schäfer, Ueli

**DOI:** <https://doi.org/10.5169/seals-336368>

### **Nutzungsbedingungen**

Die ETH-Bibliothek ist die Anbieterin der digitalisierten Zeitschriften. Sie besitzt keine Urheberrechte an den Zeitschriften und ist nicht verantwortlich für deren Inhalte. Die Rechte liegen in der Regel bei den Herausgebern beziehungsweise den externen Rechteinhabern. [Siehe Rechtliche Hinweise.](#)

### **Conditions d'utilisation**

L'ETH Library est le fournisseur des revues numérisées. Elle ne détient aucun droit d'auteur sur les revues et n'est pas responsable de leur contenu. En règle générale, les droits sont détenus par les éditeurs ou les détenteurs de droits externes. [Voir Informations légales.](#)

### **Terms of use**

The ETH Library is the provider of the digitised journals. It does not own any copyrights to the journals and is not responsible for their content. The rights usually lie with the publishers or the external rights holders. [See Legal notice.](#)

**Download PDF:** 08.02.2025

**ETH-Bibliothek Zürich, E-Periodica, <https://www.e-periodica.ch>**

# Einfamilienhaus in Brabrand, Århus

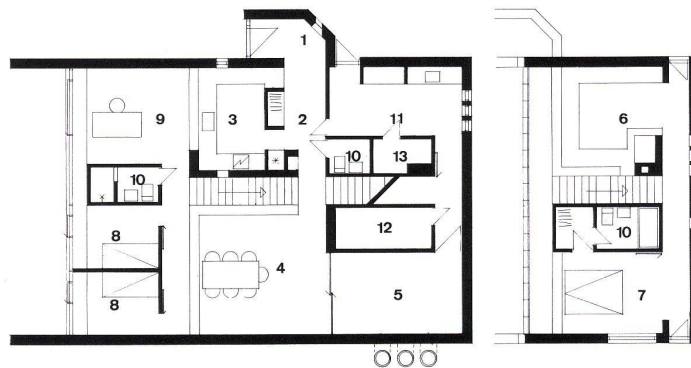
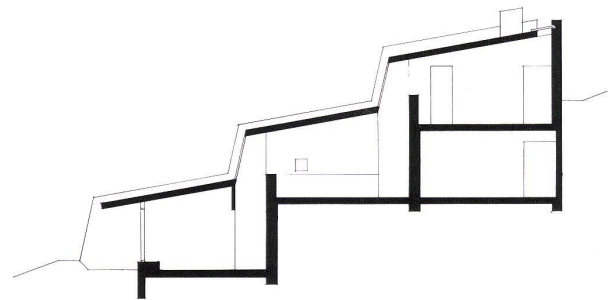
Maison familiale à Brabrand, Århus  
 One-family house at Brabrand, Århus

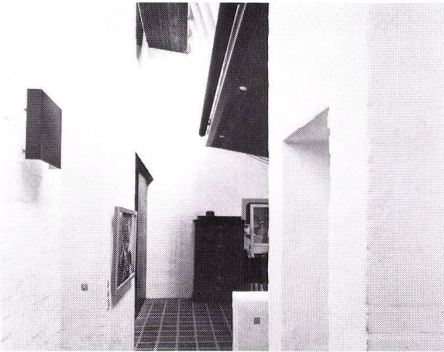
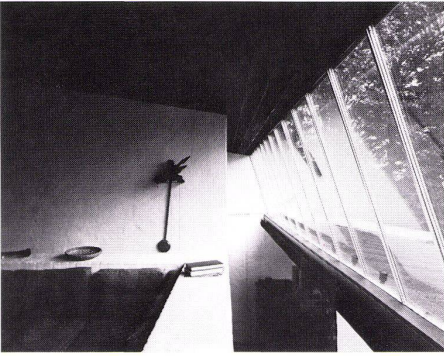
Torben Rix, Leif Jensen, Århus

Das dreigeschossige, in einen Abhang gelehnte Haus könnte Prototyp sein für die neue, umgebungsorientierte Architektur: Eindeutige Orientierung mit großen, festen, allerdings nachts nicht isolierbaren Verglasungen, einfache, massive Bauweise, leichtes, mit rauhen, geölten Brettern verschaltes Dach. Die Räume sind nur wenig abgetrennt, der meist abends benützte Wohnbereich befindet sich am wärmsten Ort unter dem Dach. U. S.

Cette maison à trois étages, adossée à une pente, pourrait être un prototype d'une nouvelle architecture, orientée sur l'environnement: orientation bien décidé avec ses grandes et solides baies vitrées, sans doute pas isolables la nuit, genre de construction simple, massif, toit léger couvert de lattes rugueuses et huilées. Dans les chambres, peu de séparations. Le séjour, qui n'est presque utilisé que le soir, se trouve à l'endroit le plus chaud, sous le toit. U. S.

This three-storey house built into a slope could be a prototype for the new-style environment-oriented architecture: Clearly oriented, large, fixed-pane windows, which, to be sure, cannot be insulated at night; simple massive construction; light rough oiled boarding on the roof. There is little separation between the rooms; the living area, used mainly in the evening, is situated in the warmest place under the roof. U. S.





Pläne 1:250.

Plans.

- 1 Eingang / Entrée / Entry
- 2 Halle / Hall
- 3 Küche / Cuisine / Kitchen
- 4 Eßplatz / Salle à manger / Dining
- 5 Erweiterung / Extension / Additional space
- 6 Wohnraum / Living
- 7 Eltern / Parents
- 8 Kind / Enfant / Child
- 9 Studio / Study
- 10 WC / Douche / Bath
- 11 Waschküche / Buanderie / Pantry
- 12 Abstellraum / Réduit / Storage
- 13 Heizung / Chauffage / Heater

