

Zeitschrift: Bauen + Wohnen = Construction + habitation = Building + home : internationale Zeitschrift

Herausgeber: Bauen + Wohnen

Band: 33 (1979)

Heft: 1-2

Artikel: Der Bauernhof S., Hollenthon in Niederösterreich = La ferme S., à Hollenthon, Basse-Autriche = The S. farm, in Hollenthon, Lower Austria

Autor: Schäfer, Ueli

DOI: <https://doi.org/10.5169/seals-336255>

Nutzungsbedingungen

Die ETH-Bibliothek ist die Anbieterin der digitalisierten Zeitschriften. Sie besitzt keine Urheberrechte an den Zeitschriften und ist nicht verantwortlich für deren Inhalte. Die Rechte liegen in der Regel bei den Herausgebern beziehungsweise den externen Rechteinhabern. [Siehe Rechtliche Hinweise.](#)

Conditions d'utilisation

L'ETH Library est le fournisseur des revues numérisées. Elle ne détient aucun droit d'auteur sur les revues et n'est pas responsable de leur contenu. En règle générale, les droits sont détenus par les éditeurs ou les détenteurs de droits externes. [Voir Informations légales.](#)

Terms of use

The ETH Library is the provider of the digitised journals. It does not own any copyrights to the journals and is not responsible for their content. The rights usually lie with the publishers or the external rights holders. [See Legal notice.](#)

Download PDF: 02.02.2025

ETH-Bibliothek Zürich, E-Periodica, <https://www.e-periodica.ch>

Der Bauernhof S., Hollenthon in Niederösterreich

La ferme S., à Hollenthon, Basse-Autriche

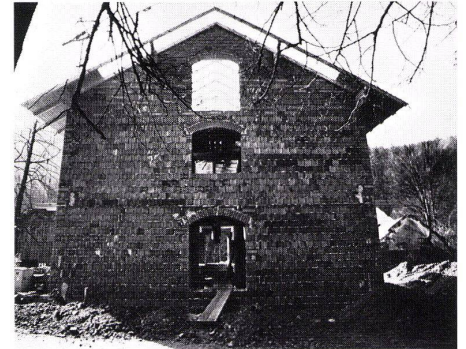
The S. farm, in Hollenthon, Lower Austria

Planung / Planification / Planning: 1973–1974

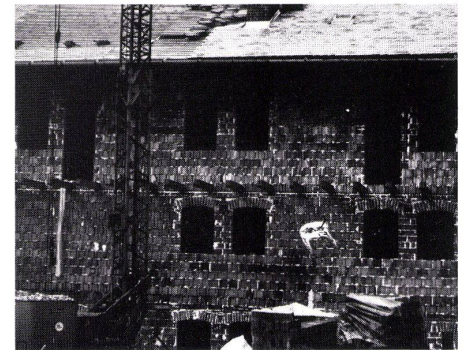
Ausführungsbeginn / Début des travaux / Construction begun: 1976



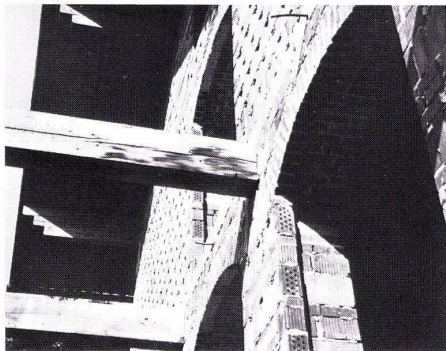
8



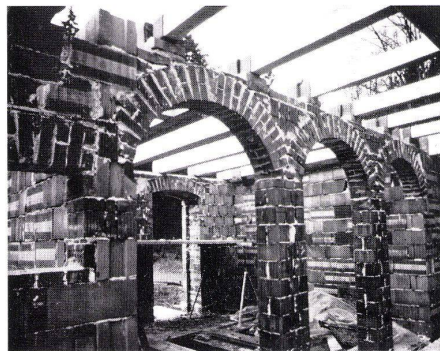
9



10



11



13

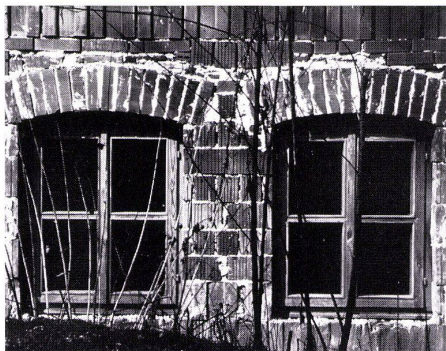
Ersatz für das alte, schattig gelegene Bauernhaus, am sonnigsten und geologisch störfreien (Diagramme A–C) Platz einer Lichtung.

Remplace l'ancienne ferme implantée à l'ombre; elle est située dans une clairière à l'endroit le plus ensoleillé dépourvu d'accident géologique (diagramme A–C)

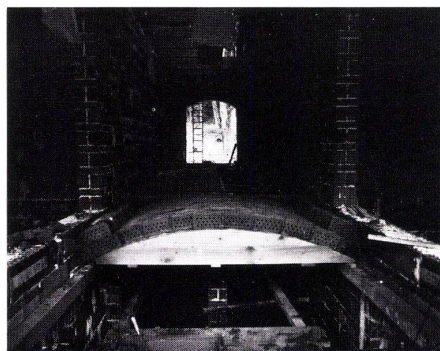
Replacement for the old farmhouse on its shaded site, now in a clearing on a site with maximum sunlight and geologically stable (A–C diagrams).

8–14 Klare Formen, einfache Materialien, handfeste Konstruktionen.

Formes claires, matériaux simples, constructions solides. Clearly conceived designs, simple materials, solid construction.



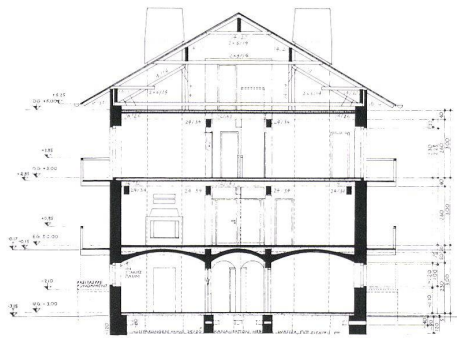
12



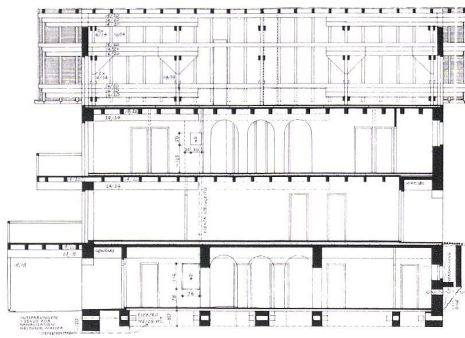
14

15–18 Von innen nach außen.

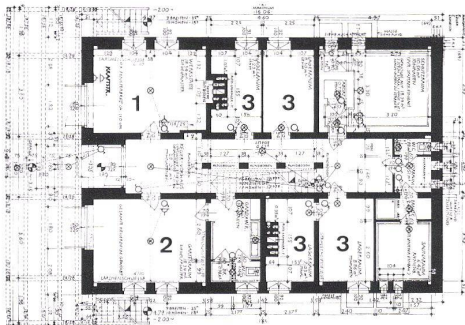
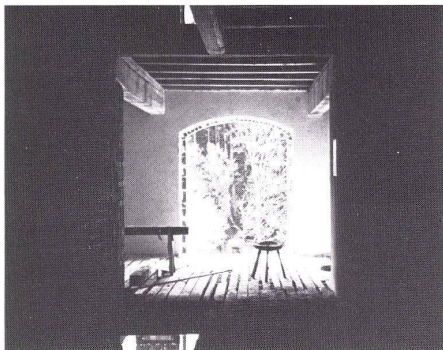
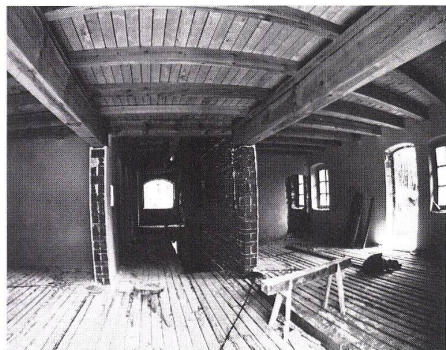
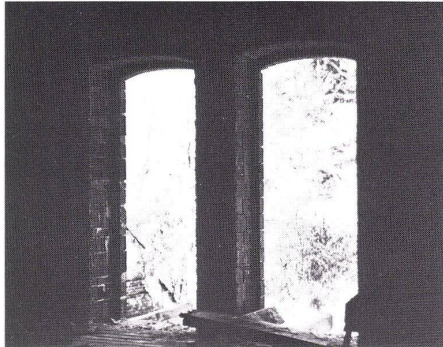
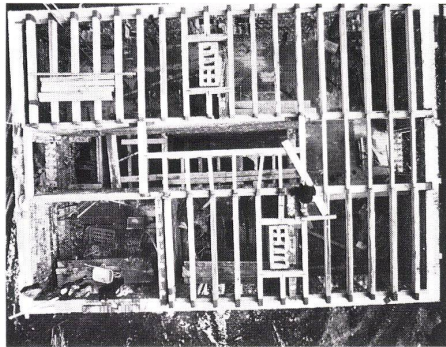
De l'intérieur vers l'extérieur. From the inside outwards.



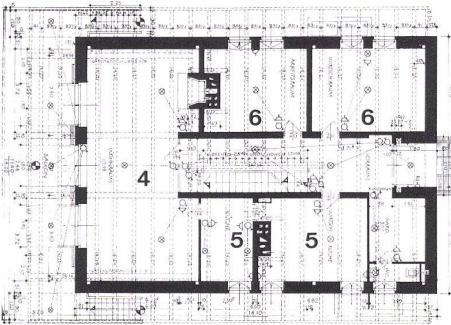
D



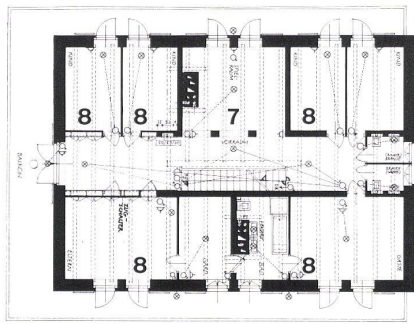
E



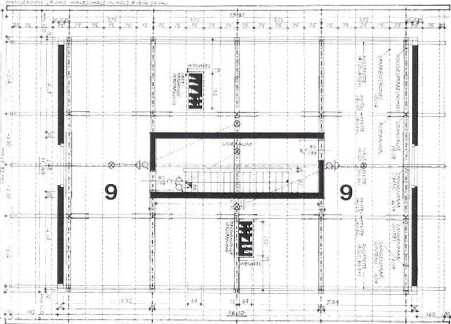
F



G



H



I

D-I
Ausführungspläne 1:50 (1:300).

Plans d'exécution.

Execution plans.

- 1 Werkstatt / Atelier / Workshop
- 2 Geräte / Ustensiles / Tools
- 3 Keller / Cave / Cellar
- 4 Wohnraum / Salle de séjour / Living-room
- 5 Arbeits- und Wirtschaftsküche / Cuisine et local de service / Kitchen and service area
- 6 Arbeitsraum / Pièce de travail / Study
- 7 Spielfläche / Aire de jeu / Play area
- 8 Schlafräume / Chambres à coucher / Bedrooms
- 9 Dachstock / Etage attique / Attic

Dieser bescheidene Anfang, ursprünglich geplant als ein umfassendes Heft, soll dokumentieren, daß wir die Anliegen der Baubiologie ernst nehmen und sie – trotz ihrer vielen, manchmal schwer durchschaubaren Verkleidungen – zu den wesentlichen Informationsquellen einer zukünftigen Architektur rechnen. Mit ihrem umfassenden, ganzheitlichen Ansatz, wie er besonders deutlich in den Arbeiten von Peter Schmid zum Ausdruck kommt, macht sie den wesentlichsten Ansatz zur Kritik an der Moderne sichtbar: Kritik nicht an einem funktionalen – auch Baubiologie ist in ihrer Art funktional – sondern zusammenhanglosen, allzu linearen und sloganhaften Denken, das wesentliche Querverbindungen und Abhängigkeiten ignorierte. Ich glaube nicht, daß die progressiven Strömungen es sich leisten können, Behaustsein und Wohlbehagen aus ihren Programmen zu streichen, auch wenn sie – hoffentlich für immer – noch unmeßbar sind.

Wir werden also darauf zurückkommen, auch wenn man manchmal, konfrontiert mit so unduldsamen Wörtern wie »vollbiologisch« und »vollgesund« und mit Häusern, die keineswegs traditionell sind im besten Sinne des Wortes wie jene von Peter Schmid, sondern einfach altmodisch, am liebsten vom Paulus wieder zum Saulus würde. Schä

Ce début modeste devant à l'origine faire l'objet d'un volume très détaillé, se propose de montrer que nous prenons au sérieux les exigences de la bioconstruction et que, malgré les voiles parfois épais qui la recouvrent, nous la considérons comme l'une des sources d'informations essentielles pour l'architecture future. Par son caractère global et exhaustif nettement mis en lumière dans les travaux de Peter Schmid, elle est à la base du procès fait au modernisme; non pas dans son aspect fonctionnel – la bioconstruction est elle aussi fonctionnelle à sa manière – mais pour l'incohérence d'une pensée par trop linéaire et faite de slogans, qui ignore les liaisons transversales et les interdépendances les plus essentielles. Je ne crois pas que les courants progressistes puissent rayer de leurs programmes des notions telles que le confort du logis et le bien-être, même si ces notions ne sont pas encore quantifiables et espérons qu'elles le resteront. Nous reviendrons donc sur ce thème, même si nous sommes souvent confrontés à l'intransigeance de formules telles que «intégralement biologique» et «totalement sain» de même qu'à des maisons qui ne sont nullement traditionnelles au meilleur sens du mot comme celles de Peter Schmid, mais tout bonnement démodées, comme si Paul redevenait Saul. Schä

This modest beginning, originally planned as a comprehensive issue, aims to prove that we take seriously the principles of architectural biology and – despite its many, often confusing disguises – regard it as one of the essential sources of information for any future architecture. With its all-embracing, total approach, as is especially clear in the works of Peter Schmid, it constitutes the most fundamental criticism of the modern school. What it criticizes is not functionalism – architectural biology too is functional in its way – but incoherent, disjointed, excessively linear and stereotyped thinking which has ignored essential interrelationships and dependencies. I do not believe that progressive architects can afford to eliminate from their programmes the ideas of being at home and feeling comfortable, even though these things remain – and I hope they will be so forever – incapable of being measured. We shall come back to this, even if, sometimes, when confronted with such intolerant terms as "totally biological" and "totally healthy" and with houses which are by no means traditional in the best sense of the word, like those of Peter Schmid, but are simply out of date, we should prefer to stop being Paul and become Saul once again.

Schä