

# De Ocea simulante Allen, sive de Endlicheria anomala (Nees) Meissn.

Autor(en): **Bernardi, Luciano**

Objektyp: **Article**

Zeitschrift: **Candollea : journal international de botanique systématique = international journal of systematic botany**

Band (Jahr): **22 (1967)**

Heft 1

PDF erstellt am: **23.07.2024**

Persistenter Link: <https://doi.org/10.5169/seals-880390>

## **Nutzungsbedingungen**

Die ETH-Bibliothek ist Anbieterin der digitalisierten Zeitschriften. Sie besitzt keine Urheberrechte an den Inhalten der Zeitschriften. Die Rechte liegen in der Regel bei den Herausgebern.

Die auf der Plattform e-periodica veröffentlichten Dokumente stehen für nicht-kommerzielle Zwecke in Lehre und Forschung sowie für die private Nutzung frei zur Verfügung. Einzelne Dateien oder Ausdrucke aus diesem Angebot können zusammen mit diesen Nutzungsbedingungen und den korrekten Herkunftsbezeichnungen weitergegeben werden.

Das Veröffentlichen von Bildern in Print- und Online-Publikationen ist nur mit vorheriger Genehmigung der Rechteinhaber erlaubt. Die systematische Speicherung von Teilen des elektronischen Angebots auf anderen Servern bedarf ebenfalls des schriftlichen Einverständnisses der Rechteinhaber.

## **Haftungsausschluss**

Alle Angaben erfolgen ohne Gewähr für Vollständigkeit oder Richtigkeit. Es wird keine Haftung übernommen für Schäden durch die Verwendung von Informationen aus diesem Online-Angebot oder durch das Fehlen von Informationen. Dies gilt auch für Inhalte Dritter, die über dieses Angebot zugänglich sind.

## De *Ocotea simulans* Allen, sive de *Endlicheria anomala* (Nees) Meissn.

Auctore

LUCIANO BERNARDI

felsineo, Conservatorii Genavensis

### RÉSUMÉ.

Que l'*Ocotea simulans* Allen ne soit rien d'autre que *Endlicheria anomala* (Nees) Meissn. est évident par l'analyse florale et par les considérations sur la forme des fruits du genre *Endlicheria* exposées ici.

On peut certes supposer des affinités biologiques entre *Ocotea* subg. *Oreodaphne* (partim) et le genre *Endlicheria*, dont l'*Endlicheria anomala* serait l'exemple le plus frappant. Cependant, si on persiste à garder dans le genre *Ocotea* ce qui — par sa morphologie — est *Endlicheria*, les limites génériques deviennent des questions de « feeling » et alors, toute systématique de la famille s'ébranlant, on ne pourrait admettre que le genre *Laurus* Linné pour toutes les Lauracées existantes ou ayant existé !

Diligenter cl. dominilla Allen *Ocoteam simulantem* (in Mem. New York Bot. Gard. 10/5 : 99, fig. 52) descripsit, icone praebita, ibique affinitatem modo ex visu, ne profundam quidem cum *Endlicheria bracteolata* (Meissner) Allen (= *Endlicheria sericea* Nees apud Mez, l.c. : 124. 1889, et Kostermans, Rec. Trav. Bot. Néerl. 34 : 546. 1937) adseveravit.

Stamina omnia quatuor locellis praedita, ut legitur in Allen, essent, etiamque ex icone sic conspiciuntur. Tamen oculo armato, nec per me solum, sed etiam auxilio optimae delineantis dominillae Linae Guibentif (vide ejus iconem fig. 1g) staminibus primi et alterius ordinis bilocellatis specimen idem hujus speciei (*Wurdack & Adderley 43169 A*) nobis obvenit.

Cl. Allen, de fructu ejus speciei loquens, valde dissimilem eorum generis *Endlicheriae* consignavit, quia — ejus verbis — cupula *Endlicheriae* tertiam partem longitudinis fructus obsidet, *Ocoteae simulantis* fructus autem a parva cupula quasi discu suffulcitur. Tamen ex postrema revisione totius generis, auctore Kostermans (Rec. Trav. Bot. Néerl. 34 : 500-557. 1937), inter omnes species censitas, quae 38 vero

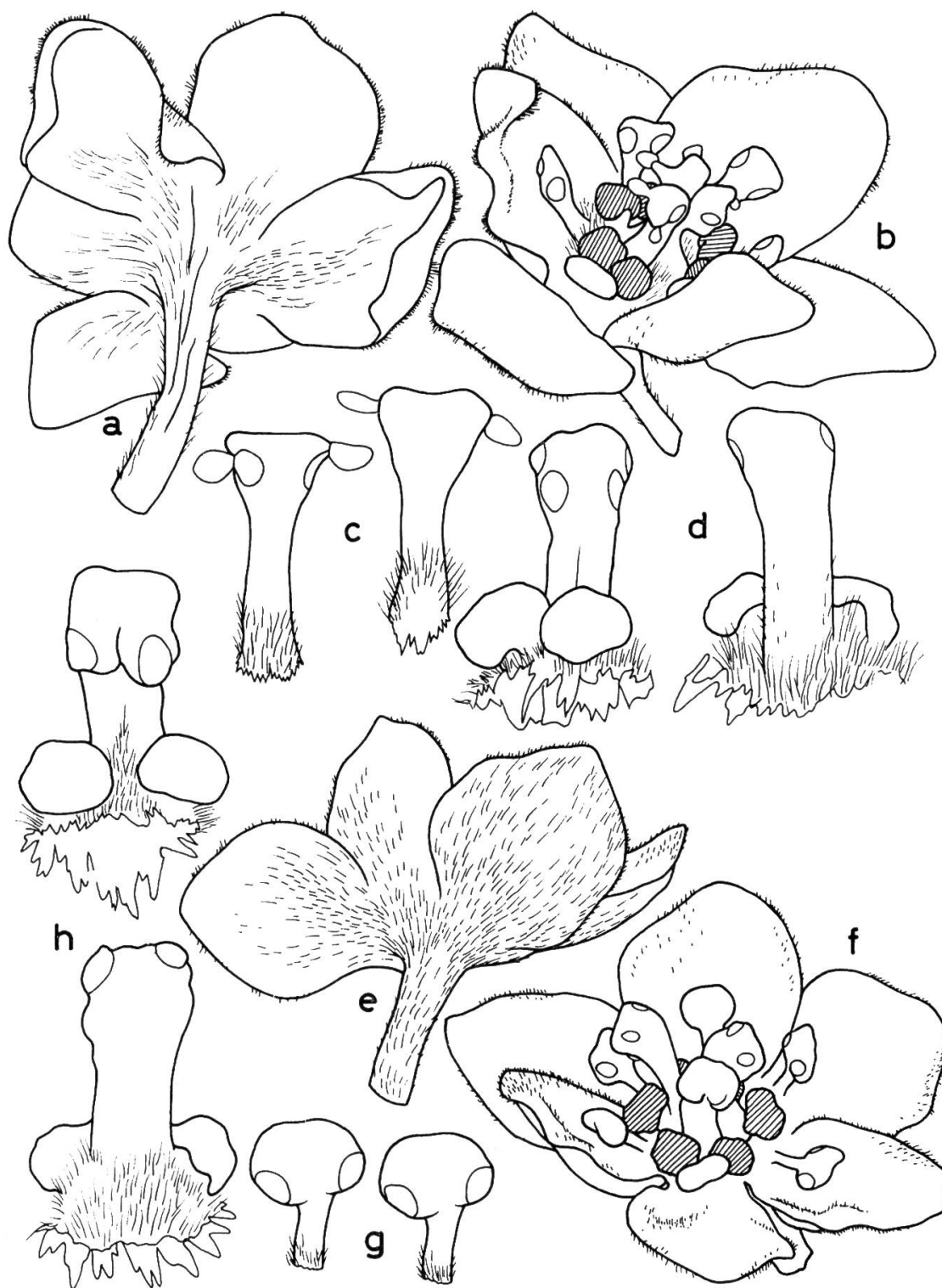


FIG. 1. — *Endlicheria anomala* (Nees) Meissn.

a, e: conspectus dorsalis floris; d, f: flos masculus; c, g: stamina externa; d, h: stamina tertii ordinis, glandulis parvis praedita (a-d ex Spruce 1648, G; e-h ex Wurdack & Adderley 43169A, F).

sunt (39 in opusculo dicto enumerantur, tamen numerus 34 deest), 17 species fructu desiderato exponuntur! Fructus cupulae ibi descriptae pro ut singulis speciebus, magnopere inter se variant, videlicet :

- species 3: cupula ampla, reflexa
- species 6, 24, 27, 33, 36: fere plana, vix pateriformis
- species 12, 13, 14, 15, 25, 30, 31: fere vel vix semiglobosa
- species 19: carnosae, obconicae.

Nonnullarum specierum veterum cupulae, ex fructibus inventis, a dominilla Allen postea descriptae sunt (anno 1964-1965), saepe semiglobosae; etiam species novae *Endlicheriae* ab ipsa Allen ibique describuntur, fructibus exstantibus vel desideratis.

Miranda cupula mihi videtur *Endlicheriae Nilssonii* Allen (l.c. : 66. 1964) adesse ejusdem verbis hic oblatis: « cyathiformi margine irregulariter dentata, dentis scariosis, probabiliter mox deciduis, pedicello incrassato...»; *Endlicheria Wurdackiana* etiam notanda est cupulae gratia, quae ibidem (p. 67) dicitur « cupula tenuis latissime vadeque [sic! an: vadosaque?] campanulata undulata tenuiter lobata...».

Crebra verba a me igitur dicebantur ut maxime patefiat *Endlicheriae* generis fructus, cum noti sint, sat ample dissimiles speciatim esse, ideo nec semper plus minusve semiglobosis cupulis praeditos. Sic sentio, demum uno caractere ex cupula minime sufficere ad uni vel alteri generi speciem adsignandam!

Posterius, dominilla Allen tamen (Mém. New York Bot. Gard. 12/3: 107. 1965) suam *Ocoteam simulantem* cum *Endlicheria anomala* comparat, antheris 4-locellatis pro ut *O. simulante*, et cupulam ut dixi rursus memorat, quibus characteribus discriminantibus reputatis denique — affinitatibus profundis admissis — suadet ut utraque species disjuncta servatur dum fructus omnino maturos in futurum quidam lector aliquando obtineat, ex speciminibus quae procul dubio congruant cum *Schomburgk* et cum *Spruce 1433*.

Prudentia quidem virtus cardinalis et ad perfectionem via a patribus aestimabatur, pertinacia tamen quae saepe cum perseverantia perperam confunditur, ut diabolica ab ipsis condemnabatur. Spero claram dominillam Allen prudentia ornatisimam fore, praecipue cum species novas cras scribet, sed quod ad ejus *Ocoteam simulantem* spectat tantulum pertinax mihi videtur, quia:

1. Ut supra dixi et conspicitur in icone, specimen *Wurdack & Adderley 43169 A* tantum staminibus tertii ordinis 4-locellatis ornatur, reliqua bilocellata observantur; eodem modo *Spruce 1648* (vide fig. 1c-d).

2. Specimine *Wurdack & Monachino 39775* inspecto et delineato (vide fig. 2a-d) arbor mascula floribus omnibus staminibus bilocellatis praedita, pistillo omnino carentibus obvenit. Flores sat anomali, perianthio interdum 9-lobi, alii 6-lobi, staminibus tertii ordinis saepe 5-6, contra ritum generis 3, passim in hoc specimine observantur. Tamen, ut repetam, antheris semper bilocellatis.

Etiamque *Wurdack & Adderley 43064*, arbor feminea, staminibus quamquam sterilibus facile discernendis, quoniam sat evolutis, semper et omnibus bilocellatis conspicitur (vide fig. 2f-g). Pistillum mirum, globosum, stigmatibus tribus patentibus

productis, valde recedens, ut mihi constat, ab genere *Ocoteae*, in icone dicta dignosci potest. Utrumque specimen a cl. Allen ut *Ocotea simulans* salutabatur !

3. Fructus ex crebris specimenibus guianensibus et brasiliensibus pro ut *Endlicheria anomala* ab egregio Kostermans his verbis (Rec. Trav. Bot. Néerl. 34 : 509. 1937) illustratur « bacca ellipsoide-ovoidea, usque ad 13 mm longa 7 mm lata. Cupula vadosa, fere plana, 4 mm diametralis, pedicello obconico, 5 mm longo, ad extremitatem 3 mm lato ». Quae descriptio non abhorret a fructu speciminis dicti *Wurdack & Adderley 43064*, ubi cupula ob exsiccationem fracta et patens conspicitur margine parum reflexa.

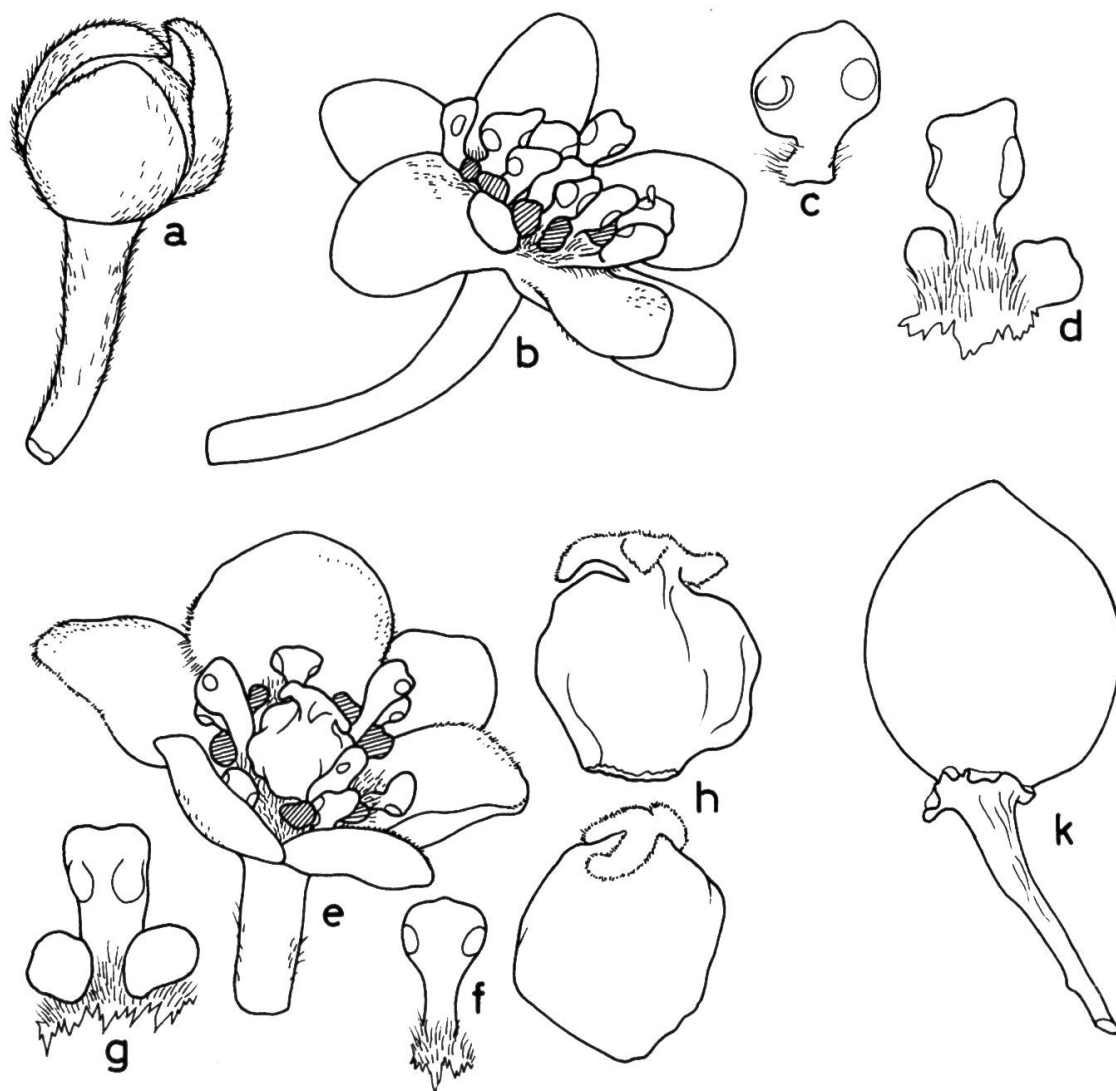


FIG. 2. — *Endlicheria anomala* (Nees) Meissn.

a: flos in alabastro; b: flos masculus; c, f: stamen externum; d, g: stamen tertii ordinis; e: flos femineus; h: pistillum; k: fructus siccus (a-d ex *Wurdack & Monachino 39775*, F; e-h ex *Wurdack & Adderley 43064*, F; k ex *Wurdack & Adderley 43169*, B).

4. Denique malo verba antiqua et acerrima Nees (Syst. Laur. : 371), qui suam *Goepertiam* (i.e. *Endlicheriam*) *anomalam* his verbis interpretatus est, hic referre: « Species singularis, habitu *Goepertiae* hirsutae quam maxime congruo, nec characteribus multum contrariis, ad *Oreodaphnas* tamen quasi transitum praeparans. » Malo etiam memorare Mez speciem hanc in subgenus *Ocoteopsis* posuisse, ubi hactenus sola mansit.

Affinitates vivae inter *Ocoteae* subgenus *Oreodaphne*, speciebus solemniter dioicis, et *Endlicheriae* genus, unicum — ut mihi constat — inter genera *Lauracearum* americana floribus omnino dioicis, valde exstant ! Distributio quoque speciei utriusque, si caute interpretatur, affinitati vivae subsidium praebet. Species igitur *Endlicheria anomala* vero « transitus » ad *Oreodaphnas* a me habetur !

Minime tamen cogito hujus speciei causa et *Ocoteam* et *Endlicheriam* ad unum genus sensu lato pertinere; ceterum sic cogitans omnia specimina *Lauracearum* ad genus *Lauri*, sensu Linnaei atque Ruiz et Pavon, salutanda essent ! Ultimo exponam:

**Endlicheria anomala** (Nees) Meissn. in DC., Prodr. 15/1 : 173. 1864; et in Martius, Fl. Brasil. 5/2 : 283. 1866; Mez, Jahrb. Bot. Gart. Berlin 5 : 133. 1889 = *Goepertia anomala* Nees, Syst. Laur. : 370. 1836 = *Goepertia poliantha* Meissn., l.c. : 175. 1864 et l.c. : 285, tab. 104. 1866 = *Ocotea simulans* Allen, Mem. New York Bot. Gard. 10/5 : 99, fig. 52. 1964; et Mem. New York Bot. Gard. 12/3 : 107. 1965.

