

# Typification de quelques Carex des herbiers de Genève

Autor(en): **Charpin, André / Luceño, Modesto**

Objektyp: **Article**

Zeitschrift: **Candollea : journal international de botanique systématique = international journal of systematic botany**

Band (Jahr): **48 (1993)**

Heft 2

PDF erstellt am: **22.07.2024**

Persistenter Link: <https://doi.org/10.5169/seals-879671>

## **Nutzungsbedingungen**

Die ETH-Bibliothek ist Anbieterin der digitalisierten Zeitschriften. Sie besitzt keine Urheberrechte an den Inhalten der Zeitschriften. Die Rechte liegen in der Regel bei den Herausgebern. Die auf der Plattform e-periodica veröffentlichten Dokumente stehen für nicht-kommerzielle Zwecke in Lehre und Forschung sowie für die private Nutzung frei zur Verfügung. Einzelne Dateien oder Ausdrucke aus diesem Angebot können zusammen mit diesen Nutzungsbedingungen und den korrekten Herkunftsbezeichnungen weitergegeben werden. Das Veröffentlichen von Bildern in Print- und Online-Publikationen ist nur mit vorheriger Genehmigung der Rechteinhaber erlaubt. Die systematische Speicherung von Teilen des elektronischen Angebots auf anderen Servern bedarf ebenfalls des schriftlichen Einverständnisses der Rechteinhaber.

## **Haftungsausschluss**

Alle Angaben erfolgen ohne Gewähr für Vollständigkeit oder Richtigkeit. Es wird keine Haftung übernommen für Schäden durch die Verwendung von Informationen aus diesem Online-Angebot oder durch das Fehlen von Informationen. Dies gilt auch für Inhalte Dritter, die über dieses Angebot zugänglich sind.

# Typification de quelques Carex des herbiers de Genève

ANDRÉ CHARPIN  
&  
MODESTO LUCEÑO

## RÉSUMÉ

CHARPIN, A. & M. LUCEÑO (1993). Typification de quelques Carex des herbiers de Genève. *Candollea* 48: 465-468. En français, résumés français et espagnol.

Les lectotypes des taxons *Carex brevicollis* DC., *C. oedipostyla* Duval-Jouve, *C. welwitschii* Steudel, *C. olbiensis* Jordan et *C. basilaris* Jordan sont désignés sur des matériaux présents à G. Est également typifié *C. hostiana* DC.

## RESUMEN

CHARPIN, A. & M. LUCEÑO (1993). Tipificaciones de algunas especies de Carex de los herbarios de Ginebra. *Candollea* 48: 465-468. En francés, resúmenes en francés y en español.

En el presente artículo se designan los lectótipos, sobre materiales conservados en G, de los siguientes táxones: *Carex brevicollis* DC., *C. oedipostyla* Duval-Jouve, *C. welwitschii* Steudel, *C. olbiensis* Jordan y *C. basilaris* Jordan. Asimismo se tipifica *C. hostiana* DC.

**KEY-WORDS:** CYPERACEAE — *Carex* — Europe.

**Carex hostiana** DC., Cat. pl. horti monsp.: 88 (1813).

CRINS & BALL (1987: 253) indiquent que l'holotype de *C. hostiana* DC. se trouve à G. Nous n'avons pu localiser dans les herbiers genevois de matériel provenant de l'herbier de Candolle et correspondant à la description originale. Dans son Catalogue de 1813, de Candolle, en décrivant ce nouveau taxon, indique qu'il ne faut pas le confondre avec *C. fulva* Good. Il précise que *C. hostiana* correspond à la plante que HOST a représenté dans son ouvrage "Icones et descriptiones graminum austriacorum (4, planche 95)" [1809]. Pour seule indication de Candolle mentionne: "Hab. in Austria" alors que dans le cas d'autres espèces décrites par le même auteur et dont nous avons examiné le matériel il indique avec précision la localité et le collecteur. Nous pensons que de Candolle fait uniquement référence à la planche 95 de l'ouvrage de HOST pour décrire *C. hostiana*. C'est la raison pour laquelle nous choisissons comme lectotype la dite planche 95. *C. fulva* Good., décrit en 1794 est considéré comme un hybride entre *C. hostiana* DC et un taxon du groupe de *C. flava* (KÜKENTHAL, 1905; CRINS & BALL, 1987).

**Carex brevicollis** DC. in DC. & Lam., Fl. Franç. ed. 3, 6: 295 (1815) (fig. 1).

## TYPUS:

"... non loin du Rhône, à la base de la montagne de Parve, près Belley.."

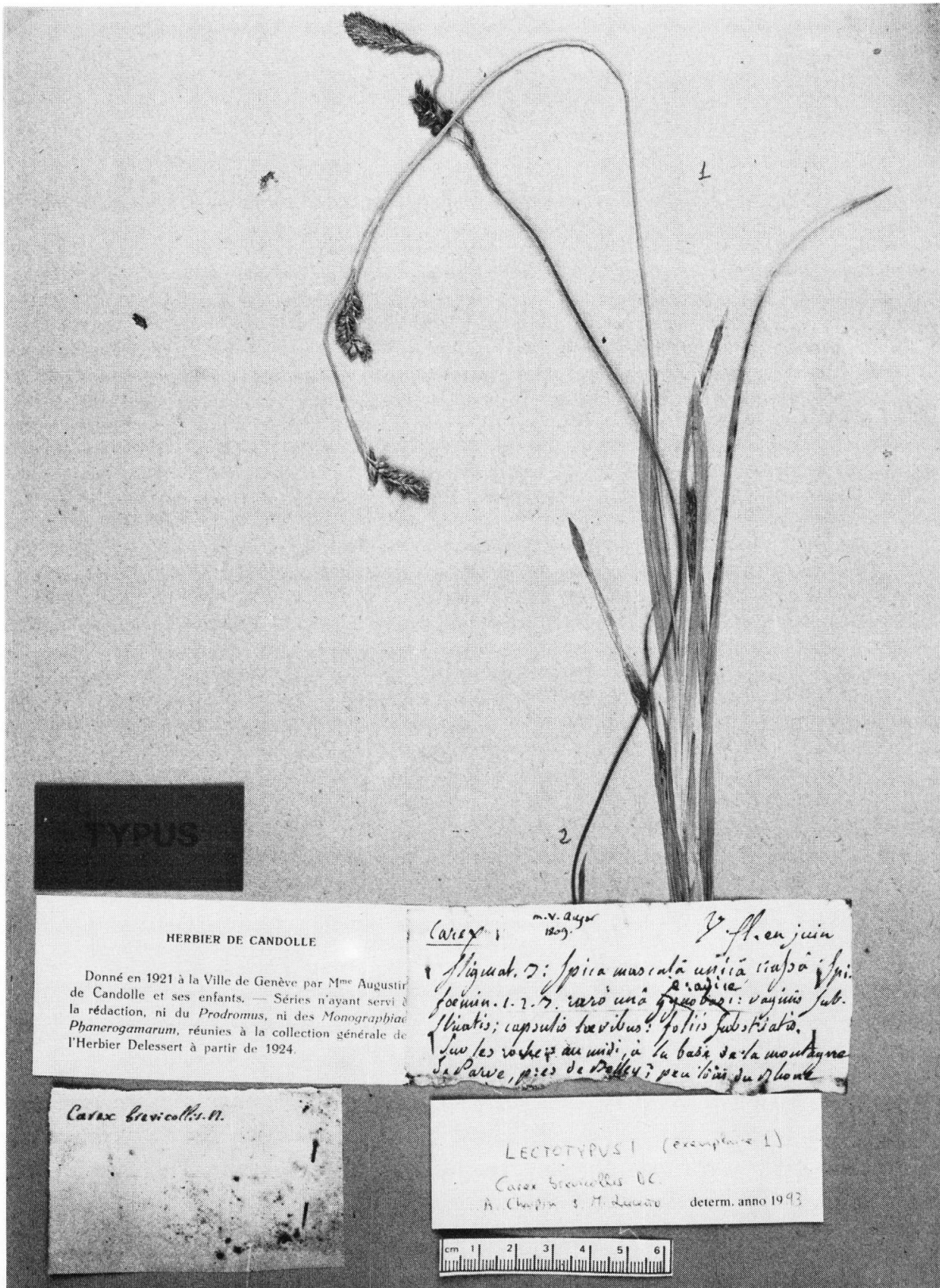


Fig. 1. — Type de *Carex brevicollis* DC.

**LECTOTYPUS:**

- a) Etiquette manuscrite: *Carex brevicollis* N. [m. de Candolle]
- b) Etiquette manuscrite: *m. V. Auger/ 1809*. [m. de Candolle]/. *fl. en juin / Stigmat. 3: Spica mascula unicâ crassa; Spi./ foemin. 1-2-3. raro unâ [gynobasi, mot rayé] e radice: vaginis subs-/triatris; capsulis laevibus; foliis substriatis.* / *Sur les rochers au midi à la base de la montagne de Parve, près de Belley; peu loin du Rhone* / [m. Auger?]

G, ex herbier de Candolle (1 feuille).

Obs. Le lectotype est le spécimen situé à droite, indiqué par le n° 1 et comptant deux inflorescences femelles; l'autre est un isotype.

**Carex welwitschii** Steudel, Syn. pl. glumac. 2: 230 (1855).

**TYPUS:**

“Lusitan.”

**LECTOTYPUS:**

- a) Etiquette imprimée: *Welwitschii iter Lusitanicum.* / 360. *Carex Welwitschii* Boiss. in lit. / *In uliginosis trans Tagum* / U. i. 1841. Majo 1840.

G, ex herbier Boissier (2 feuilles).

Obs. 1) Le lectotype est le spécimen de la page 1, celui de la page n° 2 est un isotype.

Obs. 2) *Carex welwitschii* est un synonyme de *Carex laevigata* Sm.

**Carex œdipostyla** Duval-Jouve in Bull. Soc. Bot. France 17: 257 (1870).

**TYPUS:**

“Le lendemain, 8 mai, je retournai au même lieu [près de Montpellier] et, en cherchant sous les Cistes et les Bruyères, je pus recueillir de ma plante autant que j’en voulus.”

**LECTOTYPUS:**

- a) Etiquette manuscrite à en tête imprimé: HERB. J. DUVAL-JOUVE./ *Carex œdipostyla* J. Duval-Jouve/ in Bull. Soc. bot. france, session/ extraord. de 1870/ Rec. le 8 mai 1870; au bois de la / Moure, près de Montpellier- [m. Duval-Jouve]/ Observations / 1870.

G, ex herbier de Candolle (1 feuille).

Obs. 1) Il n'existe qu'un seul spécimen que nous désignons comme lectotype.

Obs. 2) Bien que Duval-Jouve cite dans la description de ce *Carex* du matériel récolté en différents lieux et à différentes dates la plante que nous avons choisi comme lectotype fait partie de celles qui ont convaincu l'auteur qu'il s'agissait bien d'un taxon nouveau.

**Carex olbiensis** Jordan, Obs. pl. nouv. 3: 241 (1846).

**TYPUS:**

“Je l'ai découvert dans les bois de Maures près Hyères (Var), au lieu dit Plan-du-Pont, et çà et là dans des localités voisines. Il croît dans des lieux secs, mais ombragés; et fleurit en mai.”

**LECTOTYPUS:**

a) Étiquette manuscrite: *Carex olbiensis* Jord. obs. frag. 3/ bois du Maures près Hyères (Var)/ 12 mai 1843 / Jordan/ [m. Jordan] 1846.

b) Étiquette de classement: *Carex olbiensis* Jord. obs./ pl. 12. f. A. 1 a 12 [m. Reuter]

G, ex herbier Reuter-Barbey (1 feuille).

Obs. Cette part ne renferme qu'un seul spécimen que nous désignons comme lectotype.

**Carex basilaris** Jordan, Observ. pl. nouv. 3: 246 (1846).

**TYPUS:**

“Je l'ai découvert au cap de la Croisette près Cannes (Var), où il croît dans les fossés et les lieux plutôt humides que secs. Il fleurit en avril.”

**LECTOTYPUS:**

a) Étiquette manuscrite: *Carex basilaris* Jord. Obs. fr. 3/ Cannes (Var) au cap de la Croisette/ fossés, lieux frais 20 avril 1844/ Jordan [m. Jordan] 1846.

b) Étiquette de classement: *Carex basilaris* Jord. obs./ fr. p. 12. f. B. 1 à 12 [m. Reuter]

G, ex herbier Reuter-Barbey (1 feuille).

Obs. Cette part ne renferme qu'un seul spécimen que nous désignons comme lectotype.

## RÉFÉRENCES BIBLIOGRAPHIQUES

CRINS, W. J. & P. W. BALL (1987). Variation in *C. hostiana* (Cyperaceae). *Rhodora* 89: 247-259.

DE CANDOLLE, A. P. (1813). *Catalogus Plantarum Horti Botanici Monspeliensis*. Montpellier.

HOST, N. T. (1809). *Icones et descriptiones graminum austriacorum*. 4.

KUKENTHAL, G. (1809). Cyperaceae-Caricoideae. In: ENGLER (ed.), *Pflanzenreich* 4(20): 814 pp.

---

Adresses des auteurs: A. C.: Conservatoire et Jardin botaniques de la Ville de Genève, Case postale 60, CH-1292 Chamblézy/GE, Suisse.

M. L.: Real Jardín Botánico, Plaza de Murillo, 2, E-28014 Madrid, España.