

**Zeitschrift:** Candollea : journal international de botanique systématique = international journal of systematic botany  
**Herausgeber:** Conservatoire et Jardin botaniques de la Ville de Genève  
**Band:** 49 (1994)  
**Heft:** 1

**Artikel:** Brachystelma letestui Pellegrin : une rare Asclepiadaceae d'Afrique équatoriale  
**Autor:** Lebrun, Jean-Pierre / Stork, Adélaïde L. / Wüest, Jean  
**DOI:** <https://doi.org/10.5169/seals-879536>

### **Nutzungsbedingungen**

Die ETH-Bibliothek ist die Anbieterin der digitalisierten Zeitschriften. Sie besitzt keine Urheberrechte an den Zeitschriften und ist nicht verantwortlich für deren Inhalte. Die Rechte liegen in der Regel bei den Herausgebern beziehungsweise den externen Rechteinhabern. [Siehe Rechtliche Hinweise.](#)

### **Conditions d'utilisation**

L'ETH Library est le fournisseur des revues numérisées. Elle ne détient aucun droit d'auteur sur les revues et n'est pas responsable de leur contenu. En règle générale, les droits sont détenus par les éditeurs ou les détenteurs de droits externes. [Voir Informations légales.](#)

### **Terms of use**

The ETH Library is the provider of the digitised journals. It does not own any copyrights to the journals and is not responsible for their content. The rights usually lie with the publishers or the external rights holders. [See Legal notice.](#)

**Download PDF:** 18.03.2025

**ETH-Bibliothek Zürich, E-Periodica, <https://www.e-periodica.ch>**

# Brachystelma letestui Pellegrin, une rare Asclepiadaceae d'Afrique équatoriale

JEAN-PIERRE LEBRUN  
ADÉLAÏDE L. STORK  
& JEAN WÜEST

## RÉSUMÉ

LEBRUN, J.-P., A. L. STORK & J. WÜEST (1994). *Brachystelma letestui* Pellegrin, une rare Asclepiadaceae d'Afrique équatoriale. *Candollea* 49: 183-186. En français, résumés français et anglais.

Description et illustrations détaillées de *Brachystelma letestui* Pellegrin dont on connaît trois échantillons.

## ABSTRACT

LEBRUN, J.-P., A. L. STORK & J. WÜEST (1994). *Brachystelma letestui*, a rare Asclepiadaceae from equatorial Africa. *Candollea* 49: 183-186. In French, French and English abstracts.

Detailed description and illustrations of *Brachystelma letestui* Pellegrin. Only three herbarium sheets are known hitherto.

**KEY-WORDS:** *Brachystelma* — ASCLEPIADACEAE — Tropical Africa — Taxonomy.

En triant des *Asclepiadaceae* innommées de l'herbier du Laboratoire de Phanérogamie du Muséum National d'Histoire Naturelle à Paris, nous avons trouvé deux échantillons qui nous donnèrent une impression de "déjà-vu". Recherches faites, il s'agissait du rare *Brachystelma letestui*, connu seulement du type. Ces nouveaux matériaux sont donc l'occasion de mieux connaître cette espèce dont nous donnons ici une description plus complète, ainsi que des photos et une planche (figures 1 et 2).

***Brachystelma letestui*** Pellegrin, Bull. Mus. Natl. Hist. Nat. 32: 393 (1926).

**Type:** Gabon, Cap Lopez, Le Testu 2352, 1912, P!

**Nouveaux échantillons:**

Pobeguïn s.n., s.d., Gabon: Port Gentil, "plante basse, tubercule aplati" (2 parts), P.

## Description amplifiée de *Brachystelma letestui*

Herbe pérenne, issue d'un tubercule discoïde, large de 4 cm. Tiges dressées, plus au moins incurvées, de 20 à 30 cm de hauteur (fide Pellegrin), légèrement crassulescentes, parfois divisées (fig. 1). Feuilles plus ou moins sessiles, un peu ailées à la base, accompagnées d'une (ou parfois deux) paire(s) de glandes stipulaires (fig. 1 o), atteignant 5 cm de longueur sur 0,3-0,5 cm de largeur,

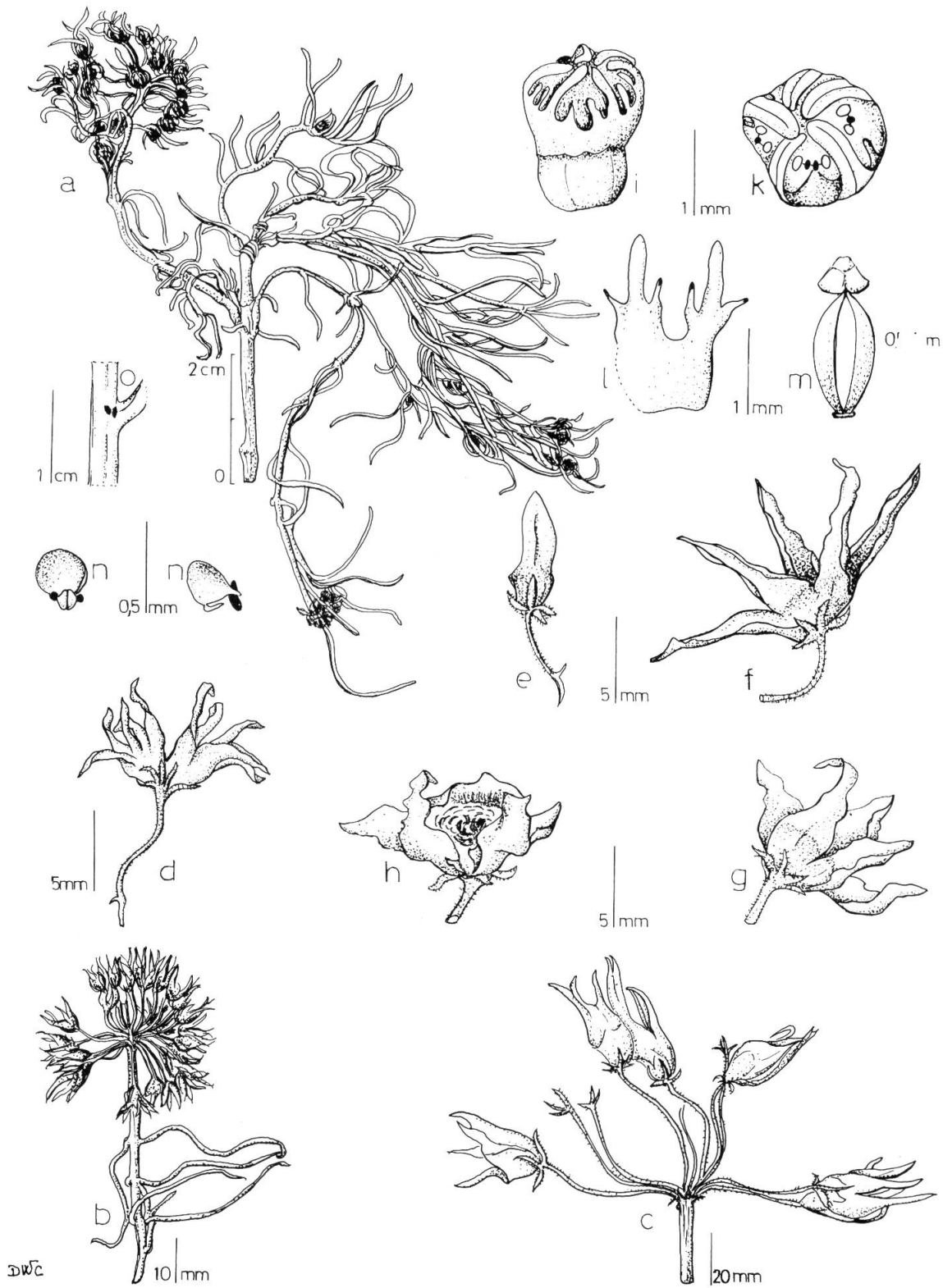


Fig. 1. — *Brachystelma letestui*. a, rameau florifère; b-c, inflorescences; d, deux fleurs jumelles (fasciation); e-g, bouton et fleurs avec sépales et pétales; h, fleur vue d'en haut; i, couronne, vue latérale; k, couronne vue d'en haut; l, vue latérale d'une partie de la couronne; m, ovaire et gynostème; n, pollinie vue sous deux angles différents; o, point d'insertion d'une feuille avec double glande stipulaire. Pobeguïn s.n., s.d., Port Gentil, Gabon (P). Dessin: D. Wust-Calame.

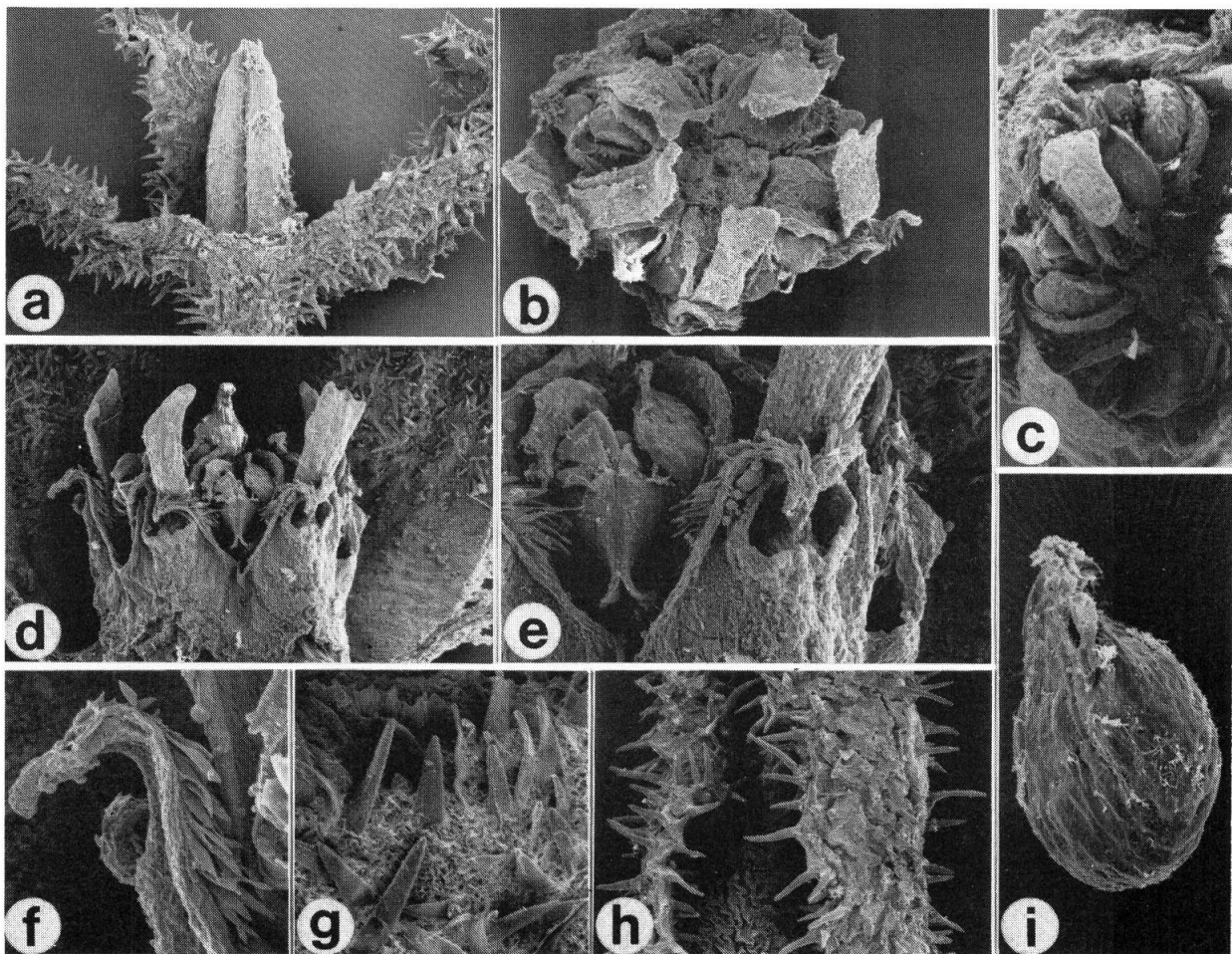


Fig. 2. — *Brachystelma letestui*. a, calice et ovaires; les pétales ont été enlevés,  $\times 19$ ; b-e, couronne vue sous des angles différents (b  $\times 26$ , c  $\times 30$ , d  $\times 23$ , e  $\times 49$ ); f, couronne externe, détail; on remarque les poils aplatis,  $\times 75$ ; g, limbe d'un pétale, face interne,  $\times 120$ ; h, partie d'une feuille,  $\times 26$ ; i, pollinie,  $\times 110$ . Photos MEB: J. Wüest.

à nervure médiane saillante à la face inférieure. Inflorescences terminales, ombelliformes (fig. 1 a-b), riches de 20 à 30 fleurs; pédicelles floraux longs de 1 à 2 cm, accompagnés de petites bractées filiformes de 1 à 1,5 mm de longueur sur 0,2 mm de largeur, ciliées. Sépales 5, de 2 à 2,5 mm de longueur, accompagnés (sur le type) de 5 glandes alterni-sépales. Corolles d'environ 7 à 15 mm de longueur dont environ 2 mm pour la partie élargie en coupe campanulée à la base (fig. 1 f-g), de couleur brun foncé extérieurement, l'intérieur étant jaune avec des stries plus au moins concentriques (aspect tigré); face externe glabre, l'interne poilue. Pétales à consistance de cuir. Couronne d'environ 2 mm de hauteur sur 1,5 mm de diamètre (figures 1 i-l et 2 b-g); l'externe courte, bilobée, l'interne plus haute, formée de languettes linéaires, à face interne poilue, couchées sur les étamines. Ovaires glabres (fig. 2 a). Pollinies piriformes, petites, d'environ 0,2-0,3 mm de diamètre, à bras très courts, munies d'un appendice (figures 1 n et 2 i). Follicules immatures fusiformes de 5 à 6 cm de longueur, lisses et glabres.

Toutes les parties de la plante sont couvertes de poils plus au moins denses (fig. 2 a et 2 i); ceux-ci sont cloisonnés (formés de  $\pm 3$  cellules). On observe fréquemment des fasciations de pédicelles qui se terminent par deux fleurs jumelées (fig. 1 d).

Selon le descripteur de cette remarquable espèce, elle serait voisine du *Brachystelma phyteumoides* K. Schum. dont elle différerait surtout "par les fleurs à longs pédicelles de 1.5-2 cm, groupées en belles ombelles"; ce caractère la rapproche aussi du *Brachystelma medusanthemum* J.-P. Lebrun & Stork et par conséquent du *B. johnstonii* N. E. Br.

Nos vifs remerciements vont au D<sup>r</sup> D. Goyder pour sa vérification dans l'herbier de Kew, à Madame D. Wust-Calame pour sa planche et à Monsieur E. Vallélian pour ses travaux de dactylographie.

---

Adresses des auteurs: J.-P. L.: Département d'élevage et de médecine vétérinaire du CIRAD, 10, rue Pierre-Curie, F-94704 Maisons-Alfort Cedex 1.

A. L. S. et J. W.: Conservatoire et Jardin botaniques de la Ville de Genève, Case postale 60, CH-1292 Chambésy/GE.