

Zeitschrift: Cahiers d'archéologie romande
Herausgeber: Bibliothèque Historique Vaudoise
Band: 95 (2003)

Artikel: De la cabane au hameau, du hameau au village : l'habitat néolithique moyen du Petit-Chasseur à Sion (Valais, Suisse)
Autor: Besse, Marie / Mottet, Manuel
DOI: <https://doi.org/10.5169/seals-835905>

Nutzungsbedingungen

Die ETH-Bibliothek ist die Anbieterin der digitalisierten Zeitschriften. Sie besitzt keine Urheberrechte an den Zeitschriften und ist nicht verantwortlich für deren Inhalte. Die Rechte liegen in der Regel bei den Herausgebern beziehungsweise den externen Rechteinhabern. [Siehe Rechtliche Hinweise.](#)

Conditions d'utilisation

L'ETH Library est le fournisseur des revues numérisées. Elle ne détient aucun droit d'auteur sur les revues et n'est pas responsable de leur contenu. En règle générale, les droits sont détenus par les éditeurs ou les détenteurs de droits externes. [Voir Informations légales.](#)

Terms of use

The ETH Library is the provider of the digitised journals. It does not own any copyrights to the journals and is not responsible for their content. The rights usually lie with the publishers or the external rights holders. [See Legal notice.](#)

Download PDF: 22.01.2025

ETH-Bibliothek Zürich, E-Periodica, <https://www.e-periodica.ch>

De la cabane au hameau, du hameau au village : l'habitat néolithique moyen du Petit-Chasseur à Sion (Valais, Suisse)

Marie Besse et Manuel Mottet

Résumé

Depuis le début des années 1960, le quartier du Petit-Chasseur à Sion a fait l'objet de recherches archéologiques épisodiques au gré des constructions. Aujourd'hui, ce sont cinq chantiers (Petit-Chasseur I à V) qui ont livré, outre l'exceptionnelle nécropole mégalithique, des vestiges s'échelonnant du début du Néolithique jusqu'à l'époque romaine.

L'occasion nous est donnée de présenter, pour le Néolithique moyen, les derniers résultats issus de recherches effectuées durant l'hiver 2002-2003 (Petit-Chasseur V) et de les confronter à celles des chantiers précédents. C'est donc une actualité de la recherche que nous proposons, actualité qui s'intègre dans une synthèse en voie d'achèvement portant sur l'ensemble des données du Néolithique moyen du Petit-Chasseur.

Si les premières découvertes ont permis de reconstituer une maison, nous sommes en mesure aujourd'hui d'évoquer la présence d'un village, cas exceptionnel pour le Néolithique moyen alpin.

De plus, il nous est fort agréable de pouvoir aborder le site du Petit-Chasseur dans un ouvrage en hommage à Alain Gallay, site qui a tant compté dans la carrière de ce chercheur. Ainsi, c'est avec plaisir que nous lui dédions cette contribution en guise de sincère reconnaissance.

M enées depuis plus de quarante ans, les recherches entreprises à l'avenue du Petit-Chasseur à Sion (Valais, Suisse) (fig. 1) ont livré différents types de gisement - habitat, sépulture - des débuts du Néolithique à l'époque romaine. Mais c'est incontestablement la mise au jour de la nécropole mégalithique et de ses stèles gravées qui a valu au site sa renommée internationale. La découverte, en 1987, d'un second dolmen à soubassement triangulaire sur le chantier III n'a fait alors que renforcer l'importance de ce gisement pour la compréhension du rituel funéraire de la fin du Néolithique.

Depuis la découverte du site du Petit-Chasseur I, plusieurs chantiers archéologiques ont été conduits dans cette même avenue, baptisés dans la continuité Petit-Chasseur II, Petit-Chasseur III, Petit-Chasseur IV et très récemment Saint-Guérin 02-03, appelé également Petit-Chasseur V (fig. 2). Sur l'ensemble

de la zone, un important assemblage de vestiges d'habitat du Néolithique moyen a été mis au jour.

Cette contribution présente brièvement les découvertes les plus récentes du Néolithique moyen, soit celles du Petit-Chasseur V (Saint-Guérin 02-03), mais également celles situées plus en amont sur le site du Petit-Chasseur III. Par ailleurs, les niveaux du

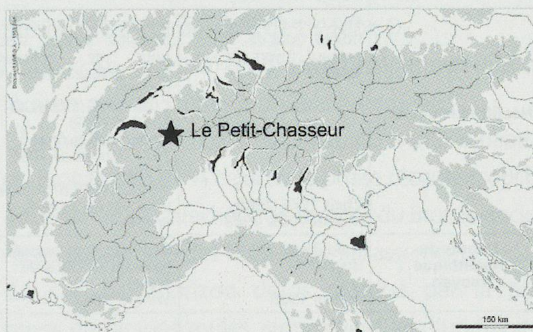


Fig. 1 Localisation du site du Petit-Chasseur à Sion (Valais, Suisse).

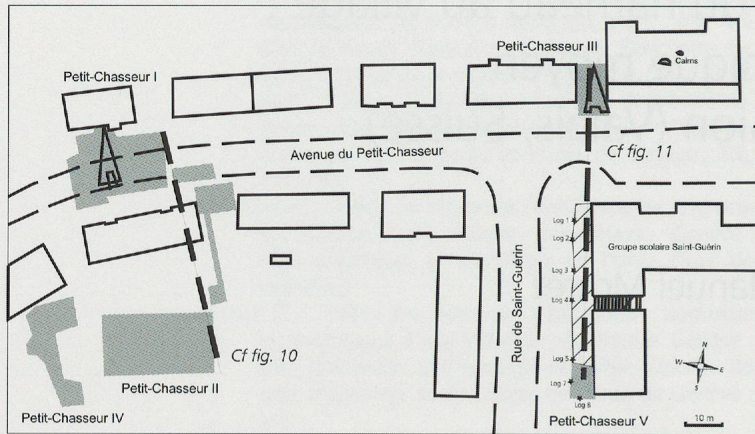


Fig. 2 Petit-Chasseur à Sion (Valais, Suisse) : plan de situation des cinq chantiers.

Néolithique moyen des chantiers I, II et IV ont déjà fait l'objet d'ouvrages publiés ou en cours d'édition (Sauter et al. 1971, Chaix 1976 et 1988, Moinat 1985 et 1988, Winiger 1985, Besse 1993b et 1993-1994, Besse et Piguet à paraître). Une monographie préparée par l'une d'entre nous et portant sur l'ensemble des données du Néolithique moyen du Petit-Chasseur est en voie d'achèvement.

Les cinq chantiers : présentation générale

Le chantier du Petit-Chasseur I

Découvert en 1961 lors de travaux de génie civil, le site du Petit-Chasseur I a fait l'objet de plusieurs campagnes de fouilles menées, d'une part par Olivier-Jean Bocksberger, et d'autre part par Alain Gallay du Département d'anthropologie et d'écologie de l'Université de Genève. D'un point de vue stratigraphique, il s'agit indubitablement de la fouille la plus complexe des cinq chantiers du Petit-Chasseur, complexité engendrée par le nombre important de monuments (MI à MXI) et la difficulté de les corrélés.

Les séquences chronologiques peuvent être regroupées de la manière suivante :

Horizon superficiel : quelques traces ténues d'un habitat du second âge du Fer (La Tène)

Horizon supérieur : le Bronze ancien est attesté par

	Petit-Chasseur I (PCI) Fouilles : Bocksberger, Gallay 1962-1973	Petit-Chasseur II (PCII) Fouilles : Bocksberger, Gallay 1968, 1969 et 1972	Petit-Chasseur III (PCIII) Fouilles : Favre et Mottet 1987-1988	Petit-Chasseur IV (PCIV) Fouilles : Besse 1992	Petit-Chasseur V (PCV) = Saint Guérin 02-03 Fouilles : Mottet 2003
Second âge du Fer : La Tène	Quelques traces ténues d'occupation (foyer) <i>Gallay 1989</i>	4 tombes (tombes n° 1 à 4) <i>Gallay 1973 pour la tombe 1</i>	Traces d'habitat et mobilier <i>Favre et Mottet 1995 et à paraître</i>	3 tombes (tombes n° 5 à 7) <i>Curdy, Besse, Mariéthoz 1994-1995</i>	Traces d'habitat (foyers, trous de poteau), mobilier et 1 tombe
Bronze final		Quelques tessons de céramique <i>Sauter, Gallay, Chaix 1971</i>	Reste d'un mur en pierres sèches à double parements <i>Favre et Mottet 1995 et à paraître</i>		
Bronze ancien	4 sépultures, quelques trous de poteaux et mobilier <i>Bocksberger 1978</i>		Habitat (vidange de foyer, concentration de dallettes, trous de poteaux, etc.), mobilier et 3 tombes <i>Favre et Mottet 1995 et à paraître</i>		
Campaniforme et Néolithique final valaisan	Monuments : dolmens et cistes M I à M XI, stèles richement décorées et mobilier <i>Bocksberger 1966, 1976, 1978</i> <i>Favre, Gallay, Farjon, Peyer 1986</i> <i>Gallay 1989</i> <i>Gallay, Chaix 1984</i>		Monuments : dolmen M XII (Néolithique final valaisan) et ciste M XIII (Campaniforme) <i>Favre et Mottet 1995 et à paraître</i>		
Néolithique moyen	Structures d'habitat (fosses, trous de poteaux, foyers, etc.) et vestiges <i>Chaix 1976, 1988</i> <i>Moinat 1985, 1988</i>	Nombreuses structures d'habitat (fosses, silos, trous de poteaux, fours, palissade, etc.) et vestiges <i>Chaix 1976 (fouilles de 1968 et 1969)</i> <i>Sauter, Gallay, Chaix 1971 (fouilles de 1968 et 1969)</i> <i>Winiger 1985 (structures d'habitat du secteur oriental)</i>	Structures d'habitat (foyers) et murs en pierre sèche <i>Favre et Mottet 1995 et à paraître</i>	Nombreuses structures d'habitat (fosses, silos, trous de poteaux, fours, palissade, etc.) et mobiliers <i>Besse 1993a, 1993b, 1993-1994, 2000</i>	Structures d'habitat (foyers, trous de poteaux avec calage) et mobilier
Débuts du Néolithique moyen	Fonds de structures (foyers) <i>Moinat 1988</i>	Quelques rares vestiges (lamelles en cristal de roche) <i>Winiger 1985</i>	Traces d'un habitat <i>Favre et Mottet 1995 et à paraître</i>	Fonds de structures (foyers, fosses) <i>Besse 1993a, 2000</i>	
Néolithique ancien					Une date radiocarbone UtC 12066 : 6670 +/- 50 BP

Fig. 3 Petit-Chasseur à Sion (Valais, Suisse) : tableau récapitulatif des différentes occupations humaines des cinq chantiers.

la présence de quatre tombes et de trous de poteau. La nécropole mégalithique est constituée de 10 dolmens et cistes (MI, MII, MIII, MV, MVI, MVII, MVIII, MIX, MX, MXI) et d'une trentaine de stèles anthropomorphes gravées. La construction et l'utilisation de ces monuments sont attribuées au Néolithique final valaisan et au Campaniforme.

Horizon intermédiaire : cet horizon est principalement marqué par la présence de plusieurs foyers attribués aux débuts du Néolithique final.

Horizon inférieur : un sondage profond a permis de mettre en évidence des structures d'habitat attribuées au Néolithique moyen (couches 9, 11 et 13).

Horizon profond : des niveaux anthropiques vraisemblablement des débuts du Néolithique ont été repérés dans ce même sondage.

Le chantier du Petit-Chasseur II

Le site du Petit-Chasseur II a été découvert lors de travaux effectués en 1968 par Olivier-Jean Bocksberger. En 1969, un sondage a été réalisé sous la direction d'Alain Gallay qui assumait, en 1972, la fouille de cette parcelle menacée par la construction d'un immeuble.

Deux périodes ont clairement été mises au jour. Il s'agit du second âge du Fer représenté par des tombes La Tène, et du Néolithique moyen attesté par de nombreuses structures d'habitat.

La séquence est la suivante :

Horizon superficiel : quatre tombes du second âge du Fer (La Tène). Faible occupation du Bronze final

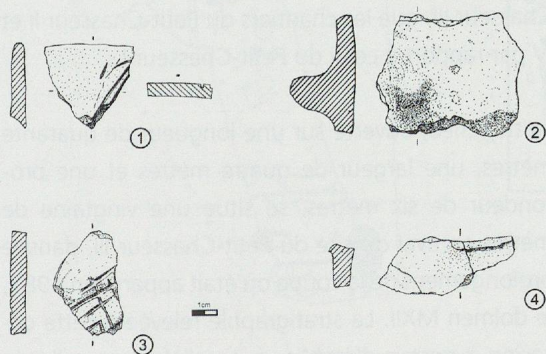


Fig. 4 *Petit-Chasseur III à Sion (Valais, Suisse) : éléments céramiques du Néolithique moyen II.*

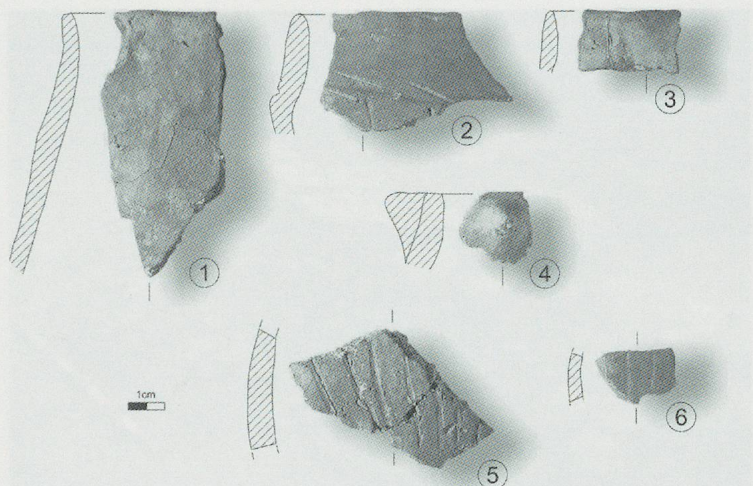


Fig. 5 *Petit-Chasseur V à Sion (Valais, Suisse) (=Saint-Guérin 2003) : éléments céramiques du Néolithique moyen II.*

marquée par quelques tessons de céramique.

Horizon inférieur : réparties sur plusieurs niveaux, de nombreuses structures d'habitat ainsi que des cistes de type Chamblandes ont été mises au jour, reflétant ainsi une succession d'occupations du Néolithique moyen (couches 13, 14 et 16).

Le chantier du Petit-Chasseur III

Découvert en 1987 par Kolja Farjon lors de la construction d'un immeuble, le site du Petit-Chasseur III a fait l'objet de recherches menées par Sébastien Favre et Manuel Mottet en 1987 et 1988.

Une succession de onze niveaux anthropiques a été observée. Le dolmen à soubassement triangulaire du Néolithique final valaisan (MXII) et la ciste campaniforme (MXIII) ont engendré une fouille systématique.

La séquence suivante a été observée :

Couche 3a : habitat de la fin de l'âge du Fer, avec notamment la présence de tessons de céramique attribuables à la période de La Tène D.

Couche 4b : horizon du Bronze final, attesté par un mur en pierres sèches à double parement.

Couche 4 (d et e) : restes de plusieurs niveaux d'habitat du Bronze ancien. A celui de la phase récente (couche 4d) pourrait se rattacher trois tombes du Bronze ancien mises au jour lors des travaux de terrassement.

Couche 5a : horizon diffus marqué par la présence de tessons roulés, signe éventuel d'un habitat campaniforme ou des débuts du Bronze ancien à proximité du dolmen.



Fig. 6 *Petit-Chasseur III à Sion (Valais, Suisse) : vue du cairn 1 depuis l'est (crédit photo K. Farjon).*

Couche 5b2 : période d'abandon du dolmen, effondrement naturel du soubassement.

Couche 5 c : utilisation du dolmen MXII et, en fin de formation du dépôt, construction de la ciste campaniforme (MXIII).

Couche 6 : construction du dolmen à soubassement triangulaire (MXII), daté aux alentours de 3000 av. J.-C.

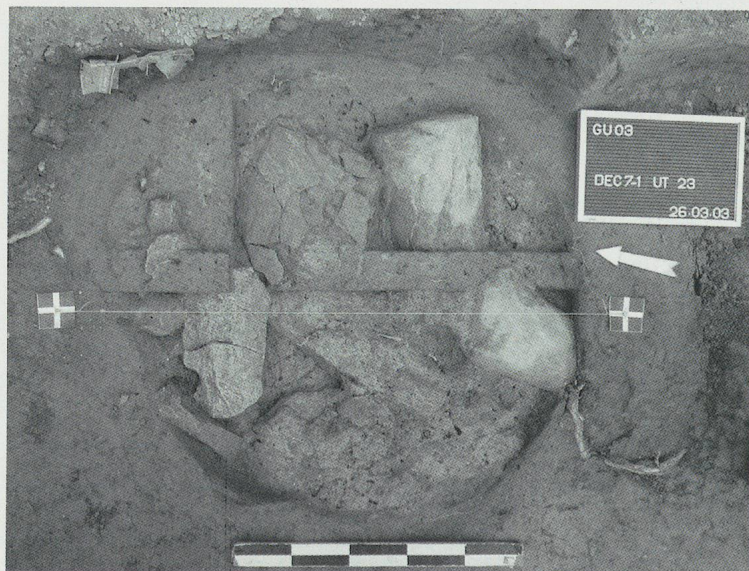


Fig. 7 *Petit-Chasseur V à Sion (Valais, Suisse) (=Saint-Guérin 03) : foyer en cours de dégagement (crédit photo ARIA - J.-Ph. Dubuis).*

Couche 7 : occupation du début du Néolithique final, caractérisée par de grands foyers en cuvette remplis de pierres.

Couche 8 (a et b) : occupation du Néolithique moyen, avec notamment des constructions en pierres sèches (couche 8b).

Le chantier du Petit-Chasseur IV

C'est en 1992 que fut découvert, par Sébastien Favre, Manuel Mottet et François Mariéthoz, le gisement du Petit-Chasseur IV, suite aux travaux de fondation d'un immeuble.

Deux périodes ont clairement été mises au jour. Il s'agit du Second âge du Fer illustré par des tombes La Tène, et du Néolithique moyen attesté par des structures d'habitat.

Les divers niveaux d'origine anthropique sont représentés par les couches suivantes :

Couche 4 : couche subdivisée en plusieurs niveaux (4a, 4b1 à 4b4) présente sur toute la surface de fouille et dont le sommet marque le niveau d'implantation des tombes La Tène.

Couches 6, 7 et 7b : ces couches se répartissent sur presque toute la surface de fouille. Leurs épaisseurs peuvent atteindre trente centimètres. Des charbons et de nombreux vestiges archéologiques sont présents et sont attribués à un niveau d'habitat du Néolithique moyen II.

Couche 9. Cette couche semble lessivée dans sa partie supérieure. Elle se répartit sur toute la surface, mais est mieux conservée vers l'ouest. De rares charbons de bois et vestiges archéologiques ont été repérés et sont à rattacher au début du Néolithique moyen.

Le chantier du Petit-Chasseur V (Saint-Guérin 02-03)

Le chantier du Petit-Chasseur V ou de Saint-Guérin (GU02-03) a la particularité d'occuper la même position géographique par rapport au chantier du Petit-Chasseur III, que les chantiers du Petit-Chasseur II et IV par rapport à celui du Petit-Chasseur I.

La tranchée, ouverte sur une longueur de quarante mètres, une largeur de quatre mètres et une profondeur de six mètres, se situe une vingtaine de mètres en aval du site du Petit-Chasseur III, dans le prolongement de la coupe où était apparu, en 1987, le dolmen MXII. La stratigraphie relevée à cette occasion a permis d'établir un parallèle avec celle du Petit-Chasseur II située une centaine de mètres plus à l'ouest. On y observe les mêmes séquences stratigraphiques, avec des niveaux d'occupation comparables. Le niveau le plus profond, malheureusement

dépourvu de matériel archéologique, a pu être daté par ¹⁴C entre 5697 et 5483 av. J.-C. Un autre niveau sans mobilier est présent antérieurement à l'occupation Cortailod, et des analyses radiocarbone sont actuellement en cours de réalisation. La couche d'occupation du Néolithique moyen II tout d'abord repérée en coupe, puis fouillée sur une surface restreinte de 40 m² est datée entre 3942 et 3675 av. J.-C. Plusieurs structures (foyers, trous de poteau, etc.) ainsi qu'un mobilier relativement abondant ont été mis au jour. Au dessus, un épais niveau d'alluvions de la Sionne vient s'intercaler avant le sommet de la séquence occupée par des niveaux de périodes La Tène et romaine. C'est d'ailleurs à ce dernier horizon que semble se rattacher la découverte d'une tombe, avec un individu déposé dans un cercueil en planches.

Le Néolithique moyen du Petit-Chasseur III : fouilles 1987 - 1988

Le faible nombre de vestiges du Néolithique moyen découverts sur le site du Petit-Chasseur III s'explique par la difficulté d'avoir pu repérer des niveaux d'habitat lors de la surveillance des travaux d'excavation (B. Dubuis et K. Farjon – avril 1987). Seules les

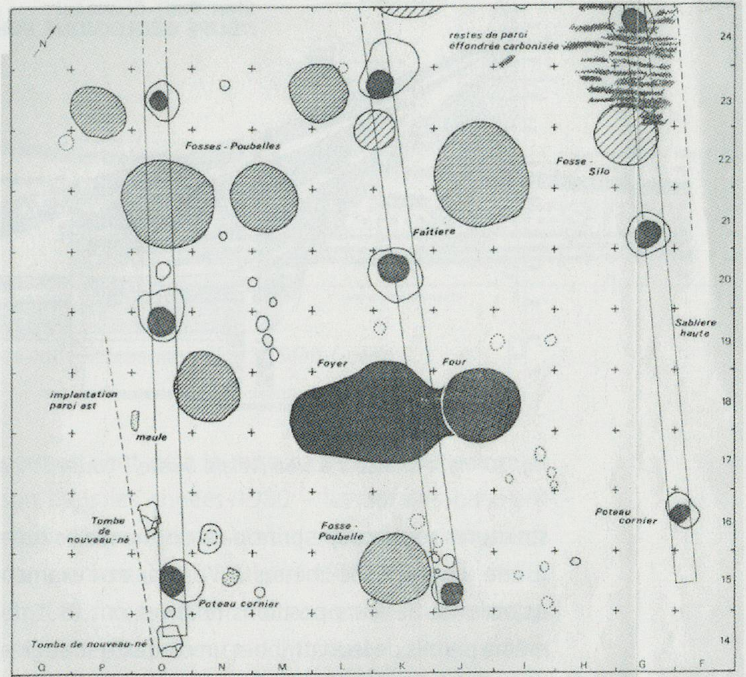
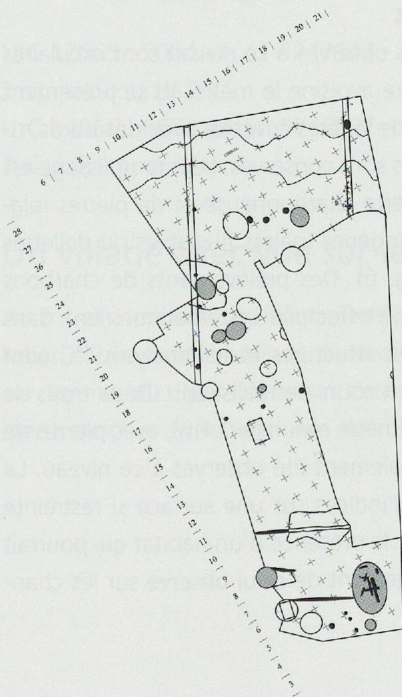


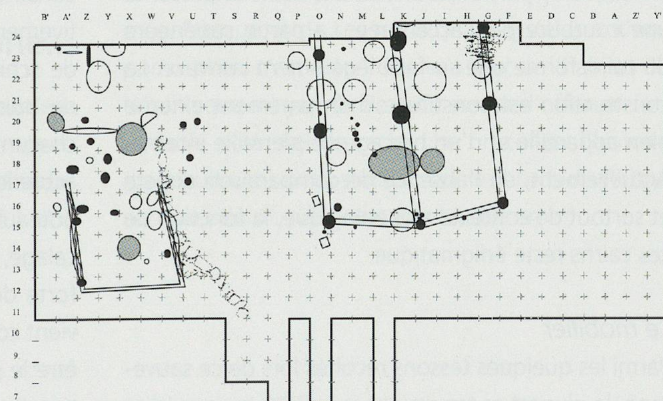
Fig. 8 Plan de la cabane du Petit-Chasseur II, secteur oriental (d'après Winiger 1985).

structures imposantes comme les fameux cairns ont pu faire l'objet de fouilles partielles. Malheureusement, ces éléments restent déconnectés de la stratigraphie générale du site. La projection de ces

Petit-Chasseur IV



Petit-Chasseur II



- Trous de piquet et trous de poteau
- ◐ Structures de combustion
- Fosses
- Tombes

Fig. 9 Plan de l'occupation principale des chantiers IV et II du site du Petit-Chasseur à Sion (Valais, Suisse) vers 4000-3800 av. J.-C. (d'après Besse et Piguet à paraître).

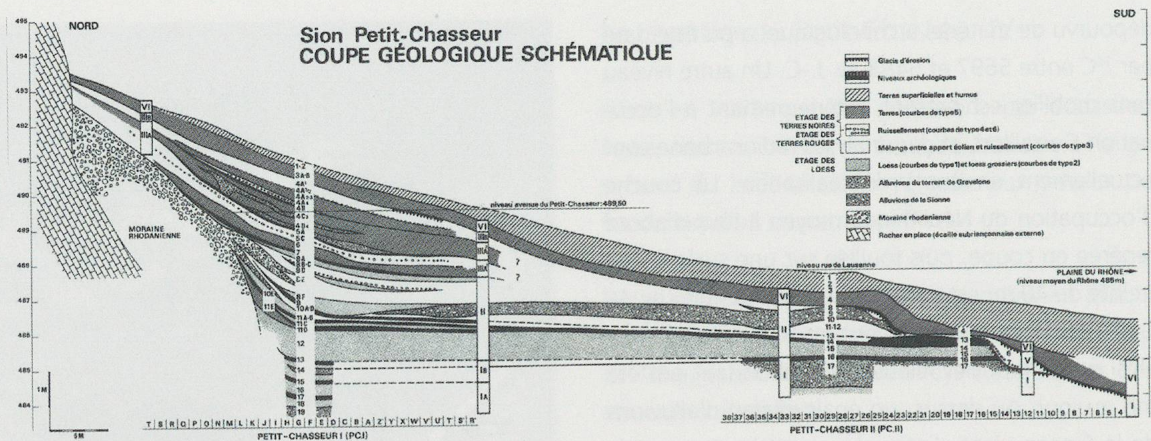


Fig. 10 Petit-Chasseur à Sion (Valais, Suisse) : coupe schématique entre les chantiers I et II (d'après Gallay et al. 1983).

structures sur la coupe principale du chantier, située à une vingtaine de mètres à l'ouest, et l'examen approfondi de leurs positions relatives ont tout de même permis de leur attribuer un contexte stratigraphique. Par ailleurs, le fait d'avoir conservé le monument MXII in situ a préservé les niveaux sous-jacents du Néolithique moyen. Leurs présences sont attestées dans les coupes de référence du site, ainsi que par la découverte d'un tesson de type Saint-Léonard dans le fossé d'arrachement de l'orthostate sud de la chambre funéraire du MXII (fig. 4, 1).

Les cairns

Sous ce terme de cairn sont désignées deux constructions de pierres sèches, de forme ovale (fig. 5). Le cairn 1 (6m x 3m) est orienté est – ouest dans sa plus grande longueur. Il est édifié sur un terrain à forte déclivité et est conservé sur une hauteur d'environ 0.5 m. La partie sud est presque rectiligne, alors que la partie nord située à l'amont présente une courbure plus accentuée. La partie supérieure du cairn forme une surface légèrement convexe. La construction est constituée d'un parement externe bien appareillé et d'un blocage de pierraille interne. Actuellement, en l'absence de comparaison directe et surtout de contexte archéologique, la fonction de ces cairns reste énigmatique.

Le mobilier

Parmi les quelques tessons récoltés lors de ce sauvetage, la plupart se trouvaient au voisinage immédiat de ces constructions de pierres sèches. L'un de ces tessons (fig. 4, 2) était même présent dans le blocage interne du cairn. Les éléments typologiques (fig. 4) permettent d'attribuer ce mobilier céramique au Néolithique moyen II. Le décor en cannelures vient affiner cette datation et place ces structures de la

couche 8 dans le faciès Saint-Léonard. Ce niveau, qui en stratigraphie apparaît plus complexe qu'il n'est décrit ici, est à rapprocher des couches 9 du Petit-Chasseur I et 13 et 14 du Petit-Chasseur II.

Le Néolithique moyen du Petit-Chasseur V ou Saint-Guérin 02-03 : fouilles 2002-2003

La surface fouillée ainsi que l'observation de la coupe sud-nord ont rendu possible la mise en évidence de structures d'habitat.

Les structures

Les trois foyers observés à ce niveau sont circulaires et leur diamètre avoisine le mètre. Ils se présentent sous la forme de légères cuvettes avec des bords rubéfiés lorsqu'ils sont conservés. Leur remplissage est constitué de terre charbonneuse et de pierres relativement hétérogènes (galets fluviaux ou dalles de schiste) (fig. 6). Des prélèvements de charbons de bois ont été effectués systématiquement dans chacune de ces structures et les analyses ¹⁴C sont actuellement en cours de réalisation. Deux trous de poteaux de diamètre réduit (≈ 0.1 m), avec pierres de calage, ont également été observés à ce niveau. La forte densité d'indices sur une surface si restreinte vient confirmer la présence d'un habitat qui pourrait être le prolongement de celui observé sur les chantiers II et IV.

Le mobilier

Le mobilier est constitué essentiellement de céramique relativement fragmentée. On retrouve parmi ces objets quelques formes ou éléments de préhension caractéristiques du Néolithique moyen II (fig. 7), et

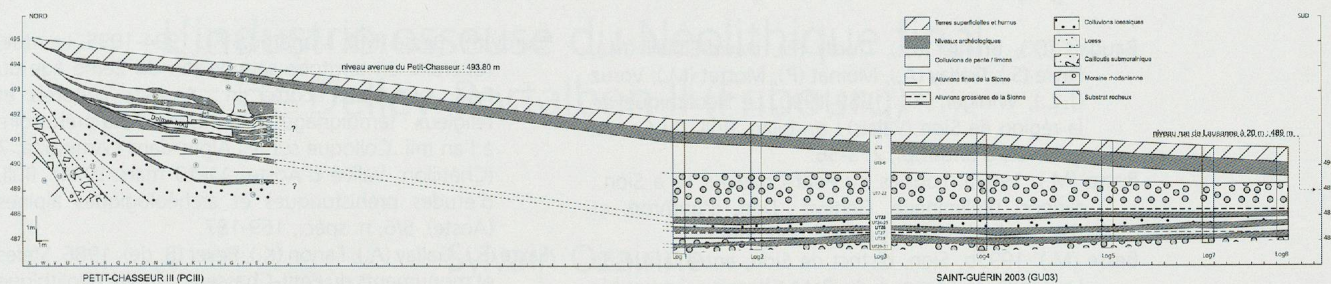


Fig. 11 Petit-Chasseur à Sion (Valais, Suisse) : coupe schématique entre les chantiers III et V (Saint-Guérin 03).

plus particulièrement des décors avec cannelures que l'on rattache généralement au faciès de Saint-Léonard.

Quelques fragments de faune brûlée, ainsi que des éclats de silex et de cristal de roche ont été retrouvés dans les remplissages des foyers ou à proximité et constituent autant d'éléments habituels du mobilier de cette période.

La datation

Deux nouvelles dates radiocarbone viennent compléter les séries déjà publiées (notamment Gallay et al. 1983, Baudais et al. 1991-1992, Besse et Piguet à paraître). Il s'agit de dates effectuées sur des charbons de bois provenant du site du Petit-Chasseur V :

UtC 12065 : 5004 +/- 41 BP (3942 - 3675 av. J.-C., 2 sigma), couche 23

UtC 12066 : 6670 +/- 50 BP (5697 - 5483 av. J.-C., 2 sigma), couche 28

Un village avec vue sur le Rhône...

Au fur et à mesure des découvertes, la documentation concernant la période du Néolithique moyen sur le site du Petit-Chasseur s'est considérablement enrichie. Si les données des chantiers I et II

permettaient déjà la mise en évidence d'une maison dans les années 1980 – les auteurs parlaient alors d'une cabane - et de structures d'habitat complémentaires (Winiger 1985, Moinat 1988) (fig. 8), aujourd'hui nous sommes en mesure d'évoquer la présence d'un hameau, voire même d'un village. En effet, plus de quatre bâtiments ont pu être identifiés sur les seuls chantiers II et IV (Besse et Piguet à paraître) (fig. 9). L'ouverture dans le quartier de Saint-Guérin d'une tranchée sud-nord et la fouille du chantier V indiquent une nette extension de cette occupation vers l'est. La mise en parallèle des stratigraphies relevées à plus de cent mètres de distance montre à cet emplacement l'existence d'une terrasse naturelle (fig. 10 et 11). Si l'occupation est géographiquement et chronologiquement continue entre les différents chantiers, nous sommes alors en présence d'un habitat qui couvre une superficie de plus de 4000 m², dont la grande majorité semble encore préservée.

Ainsi, après l'analyse de l'exceptionnelle nécropole mégalithique et de ses remarquables stèles anthropomorphes, c'est aujourd'hui au tour de l'habitat du Néolithique moyen du Petit-Chasseur d'offrir un formidable potentiel de recherche : raconter l'histoire d'agriculteurs venus s'établir sur les bords du Rhône au cours du 4^e millénaire avant notre ère.

Bibliographie

- Baudais (D.), Brunier (C.), Curdy (P.), David-Elbiali (M.), Favre (S.), Gallay (A.), Moinat (P.), Mottet (M.), Voruz (J.-L.), Winiger (A.). 1989-1990. Le Néolithique de la région de Sion (Valais) : un bilan. *Bull. du Centre genevois d'anthrop.*, 2, 5-56.
- Besse (M.). 1993a. Fouilles du Petit-Chasseur IV à Sion : rapport préliminaire. Genève : Dép. d'anthrop. et d'écologie de l'Univ. (rapport non publ.).
- Besse (M.). 1993b. Sion, district de Sion, entre la rue de Lausanne et l'avenue du Petit-Chasseur, immeuble « Les Patios » ; derrière le garage de l'Ouest, parcelle No 11425, chantier « Petit-Chasseur IV ». In : *Chronique des découvertes archéologiques dans le canton du Valais en 1992*. Vallesia (Sion), 48, 500-502.
- Besse (M.). 1993-1994. L'habitat Néolithique moyen du Petit-Chasseur IV à Sion (Valais, Suisse). *Bull. du Centre genevois d'anthropologie*, 4, 104-107.
- Besse (M.), & Piguët (M.), Affolter (J.), Chiquet (P.), Honegger (M.), Lundström-Baudais (K.), Moulin (B.), collab. 2000. Sion, Petit-Chasseur (Valais) : un hameau du Néolithique moyen : rapport préliminaire. Genève : Dép. d'anthrop. et d'écologie de l'Univ. (Rapp. non publ.).
- Besse (M.), Piguët (M.) (A paraître). L'habitat néolithique moyen du site du Petit-Chasseur à Sion (Valais, Suisse) : nouveaux acquis. In : Duhamel (P.), ed. *Impacts culturels dans l'émergence et le développement des sociétés du Néolithique moyen*. Colloque interrégional sur le Néolithique (20-21 oct. 2001 ; Dijon).
- Bocksberger (O.-J.). 1966. Le site préhistorique du Petit-Chasseur à Sion, 1962-1964. *Vallesia (Sion)*, 21, 1-28.
- Bocksberger (O.-J.). 1976. Le dolmen M VI : texte, catalogue et planches (publ. par A. Gallay), 2 vol. Lausanne : Bibl. hist. vaudoise. (Le site préhist. du Petit-Chasseur, Sion, VS ; 1, 2, *Cahiers d'archéol. romande* ; 6, 7, *Docum. du Dép. d'anthrop. et d'écologie* ; 1, 2).
- Bocksberger (O.-J.). 1978. Horizon supérieur : secteur occidental et tombes Bronze ancien : texte, catalogue et planches (publ. par A. Gallay), 2 vol. Lausanne : Bibl. hist. vaudoise. (Le site préhist. du Petit-Chasseur, Sion, VS ; 3, 4, *Cahiers d'archéol. romande* ; 13, 14, *Docum. du Dép. d'anthrop. et d'écologie* ; 4, 5).
- Chaix (L.). 1976. La faune néolithique du Valais, Suisse : ses caractères et ses relations avec les faunes néolithiques des régions proches. Genève : Impr. Nationale. (Thèse de l'Univ. de Genève, *Docum. du Dép. d'anthrop. de l'Univ. de Genève* ; 3).
- Chaix (L.). 1988. La faune de l'habitat Néolithique moyen du Petit-Chasseur I (Sion, Valais). *Ann. de la Soc. suisse de préhistoire et d'archéologie*, 71, 103-105.
- Curdy (P.), Besse (M.), Mariéthoz (F.). 1994-1995. Le rituel funéraire en territoire sédune (fin du 2ème âge du Fer) : nouveaux acquis. In : *Aspects culturels et religieux : témoignages et évolution de la préhistoire à l'an mil*. Colloque sur les Alpes dans l'Antiquité, 7 (Châtillon, Vallée d'Aoste, 11-13 mars 1994). *Bull. d'études préhistoriques et archéologiques alpines (Aoste)*, 5/6, n. spéc., 169-187.
- Favre (S.), Gallay (A.), Farjon (K.), Peyer (B. de). 1986. Stèles et monuments du Petit-Chasseur : un site néolithique du Valais (Suisse). Genève : Dép. d'anthrop. et d'écologie de l'Univ.
- Favre (S.), Mottet (M.). 1995. Le site du Petit-Chasseur III et le dolmen M XII. In : Gallay (A.), ed. *Dans les Alpes, à l'aube du métal : archéologie et bande dessinée*. Catalogue d'exposition "Le Soleil des morts : archéologie et bande dessinée" (Sion, sept. 1995-janv. 1996). Sion : Musées cantonaux du Valais, 113-118.
- Favre (S.), Mottet (M.) (A paraître). Le site préhistorique du Petit-Chasseur III. Approche des différents niveaux préhistoriques. Fouilles des dolmens MXII et MXIII.
- Gallay (A.). 1973. Une tombe du second âge du Fer à Sion (Valais, Suisse) : méthode de fouille et interprétation. In : *L'Homme, hier et aujourd'hui : recueil d'études en hommage à André Leroi-Gourhan*. Paris : Cujas, 533-549.
- Gallay (A.). 1989. Secteur oriental : texte et planches, documents annexes. 2 vol. Lausanne : Bibl. hist. vaudoise. (Le site préhist. du Petit-Chasseur, Sion, VS ; 7, 8, *Cahiers d'archéol. romande* ; 47, 48, *Docum. du Dép. d'anthrop. et d'écologie* ; 12, 13).
- Gallay (A.), Chaix (L.). 1984. Le dolmen M XI : texte et planches, documents annexes. 2 vol. Lausanne : Bibl. hist. vaudoise. (Le site préhist. du Petit-Chasseur, Sion, VS ; 5, 6, *Cahiers d'archéol. romande* ; 31, 32, *Docum. du Dép. d'anthrop. et d'écologie* ; 8, 9).
- Gallay (A.), Olive (P.), Carazzetti (R.). 1983. Chronologie C14 de la séquence Néolithique-Bronze ancien du Valais (Suisse). *Ann. de la Soc. suisse de préhist. et d'archéol.*, 66, 43-72.
- Moinat (P.). 1985. L'habitat néolithique moyen du Petit-Chasseur (Sion, Valais). Genève : Dép. d'anthrop. et d'écologie de l'Univ. (Travail de diplôme, non publ.).
- Moinat (P.). 1988. Le site préhistorique du Petit-Chasseur (Sion, Valais) : l'habitat Néolithique moyen de l'horizon inférieur. *Ann. de la Soc. suisse de préhistoire et d'archéologie*, 71, 77-102.
- Sauter (M.-R.), Gallay (A.), Chaix (L.). 1971. Le Néolithique du niveau inférieur du Petit-Chasseur à Sion, Valais. *Ann. de la Soc. suisse de préhistoire et d'archéologie*, 56, 17-76.
- Winiger (A.). 1985. L'habitat néolithique moyen du Petit-Chasseur II (Sion, Valais) : analyse du secteur oriental. Genève : Dép. d'anthrop. et d'écologie de l'Univ. (Travail de diplôme non publ.).