

Communications

Objektyp: **Group**

Zeitschrift: **Cadastre : revue spécialisée consacrée au cadastre suisse**

Band (Jahr): - **(2022)**

Heft 38

PDF erstellt am: **22.07.2024**

Nutzungsbedingungen

Die ETH-Bibliothek ist Anbieterin der digitalisierten Zeitschriften. Sie besitzt keine Urheberrechte an den Inhalten der Zeitschriften. Die Rechte liegen in der Regel bei den Herausgebern.

Die auf der Plattform e-periodica veröffentlichten Dokumente stehen für nicht-kommerzielle Zwecke in Lehre und Forschung sowie für die private Nutzung frei zur Verfügung. Einzelne Dateien oder Ausdrucke aus diesem Angebot können zusammen mit diesen Nutzungsbedingungen und den korrekten Herkunftsbezeichnungen weitergegeben werden.

Das Veröffentlichen von Bildern in Print- und Online-Publikationen ist nur mit vorheriger Genehmigung der Rechteinhaber erlaubt. Die systematische Speicherung von Teilen des elektronischen Angebots auf anderen Servern bedarf ebenfalls des schriftlichen Einverständnisses der Rechteinhaber.

Haftungsausschluss

Alle Angaben erfolgen ohne Gewähr für Vollständigkeit oder Richtigkeit. Es wird keine Haftung übernommen für Schäden durch die Verwendung von Informationen aus diesem Online-Angebot oder durch das Fehlen von Informationen. Dies gilt auch für Inhalte Dritter, die über dieses Angebot zugänglich sind.

Le module de compensation de réseaux géodésiques LTOP intégré à GeoSuite

La suite de calcul géodésique GeoSuite est désormais disponible, y compris le module de compensation de réseaux géodésiques LTOP. GeoSuite peut être téléchargé gratuitement sur le site web de l'Office fédéral de topographie swisstopo.

GeoSuite consiste en une suite d'outils de calcul, d'édition de fichiers et de visualisation de données regroupées en une application moderne. GeoSuite fête cette année ses 10 ans. Initialement, la version de base gratuite de GeoSuite pouvait être complétée par les modules de calcul payants REFRAME et TRANSINT. REFRAME est un programme de transformation de coordonnées et TRANSINT est un programme d'interpolation avancée.

Dans le cadre de la «Stratégie Open Government Data (OGD)», le Conseil fédéral a décidé d'une révision partielle de l'ordonnance sur la géoinformation. Ainsi, à partir du 1^{er} mars 2021, les produits numériques standards de l'Office fédéral de topographie swisstopo sont disponibles en ligne gratuitement. Tous les modules de GeoSuite ont bénéficié de ce changement, devenant également gratuits, notamment REFRAME et TRANSINT.

Intégration de LTOP

Dès les débuts de GeoSuite, l'intégration du logiciel de compensation de réseaux géodésiques de swisstopo, appelé LTOP, était envisagée. Ce projet s'est concrétisé fin décembre 2021 par un nouveau module de calcul LTOP pour GeoSuite. La version actuelle de GeoSuite contient donc, en plus des modules REFRAME et TRANSINT, le module LTOP.

LTOP est utile pour la préanalyse et la compensation de réseaux géodésiques, de réseaux combinant des observa-

tions GNSS et des mesures terrestres et, au besoin, de mesures de nivellement.

Le noyau de calcul de LTOP a été conservé, afin d'assurer la compatibilité avec des calculs existants. En conséquence, les trois fichiers connus sont nécessaires pour lancer un calcul LTOP:

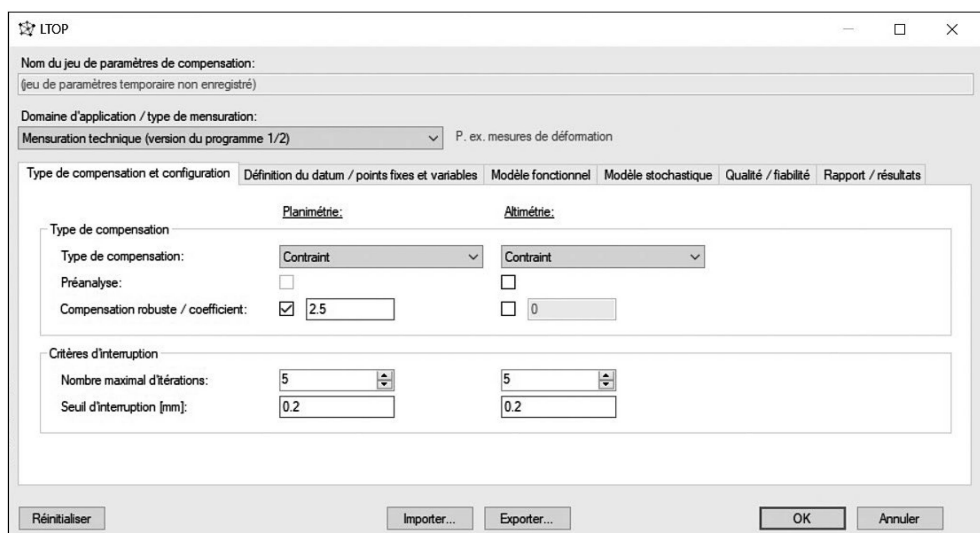
- Le fichier-commande LTOP: extension .DAT
- Le fichier des coordonnées: extension .KOO
- Le fichier des observations: extension .MES

Calcul LTOP et visualisation

Les utilisatrices et les utilisateurs peuvent, comme par le passé, lancer directement un calcul LTOP à partir de ces 3 fichiers. Il suffit d'ouvrir un fichier DAT dans GeoSuite et de lancer le calcul LTOP. Les fichiers résultat se trouveront au même emplacement que le fichier DAT.

Cependant, ils disposent également d'une deuxième façon de procéder, en utilisant la nouvelle interface graphique de GeoSuite. Pour cela, il faut d'abord créer un projet. Les fichiers DAT et MES sont alors importés dans le répertoire du projet défini par les utilisatrices et les utilisateurs. Les fichiers originaux ne sont pas modifiés. On pourra ensuite modifier les différents paramètres avant de lancer un ou plusieurs calculs via l'interface graphique. Cette nouvelle interface graphique est illustrée à la figure 1.

Figure 1: Nouvelle interface graphique LTOP



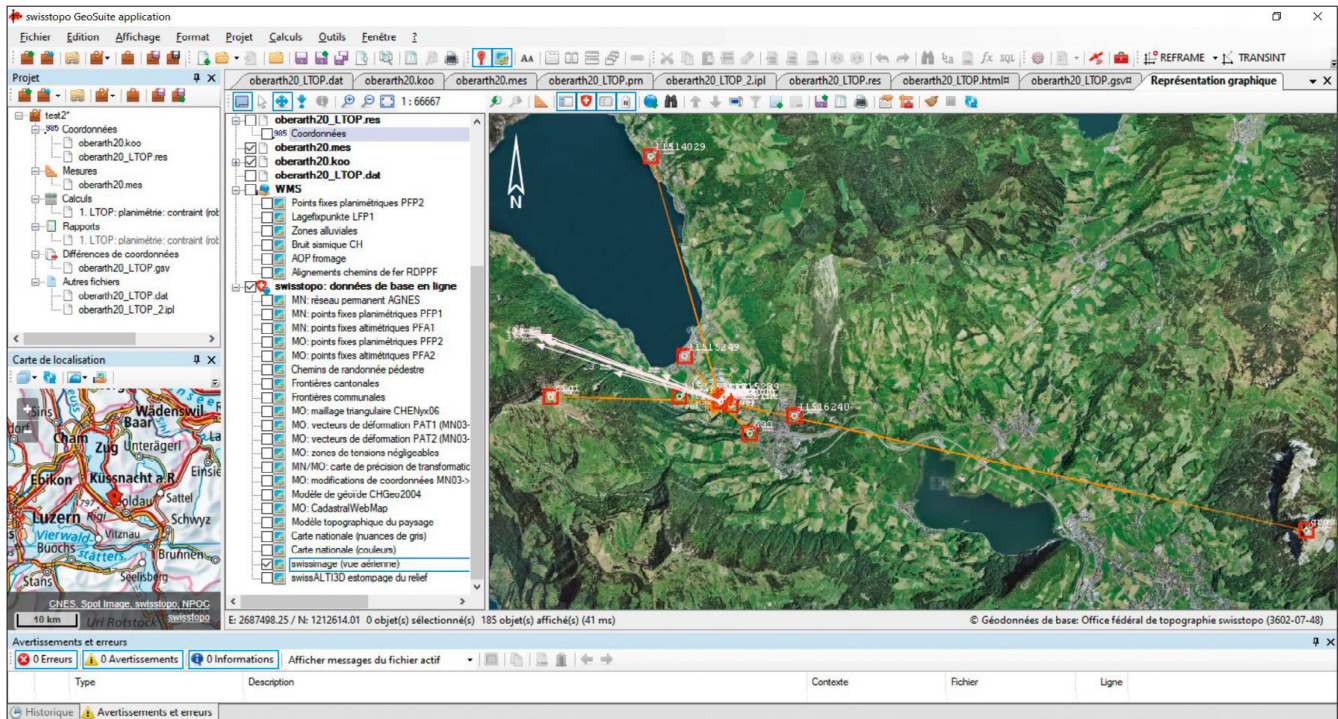


Figure 2: Exemple d'une visualisation graphique

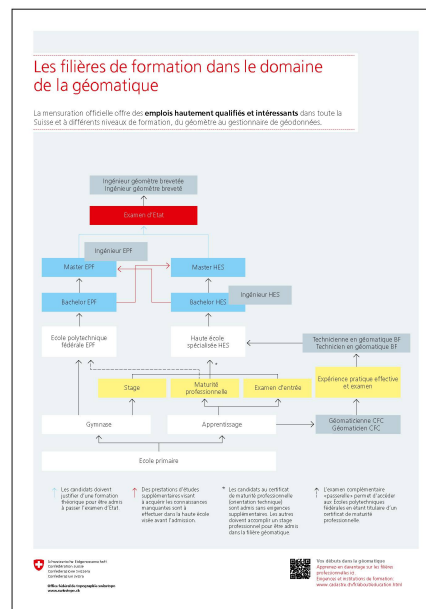
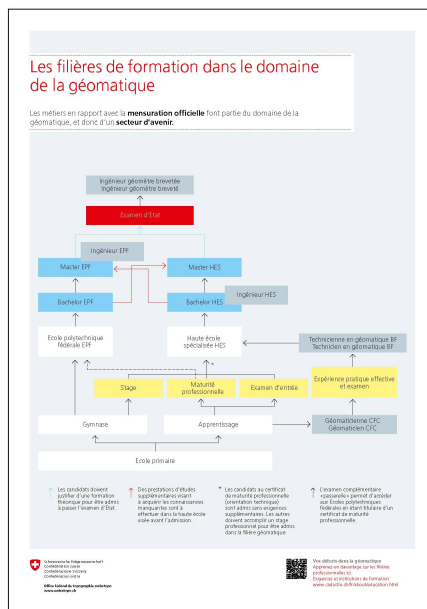
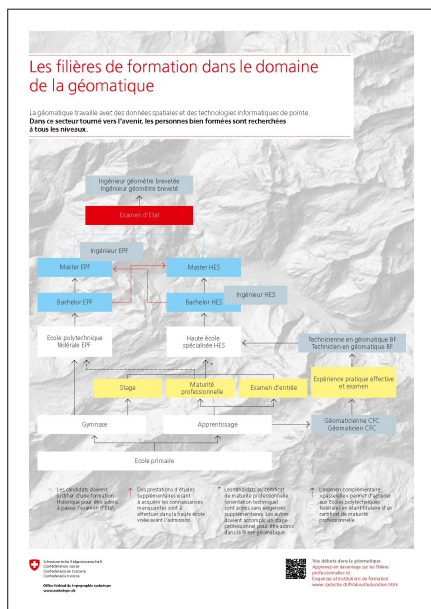
L'outil de visualisation graphique intégré à GeoSuite permet de voir directement le résultat du calcul avec les points mesurés, les ellipses d'erreur et d'autres informations graphiques. Un exemple de visualisation est illustré à la figure 2.

Développement de la version BETA

Le module LTOP pour GeoSuite est une version BETA. En fonction des retours des utilisatrices et des utilisateurs, seule la nouvelle interface graphique sera maintenue ou alors, s'il s'agit d'un réel besoin, les deux façons de procéder seront maintenues. Nous vous invitons donc à télécharger cette nouvelle release de GeoSuite sur www.swisstopo.ch → Géodonnées et applications → Applications → Logiciels géodésiques et de nous faire part de vos remarques, qu'elles soient positives ou négatives, afin de nous permettre de poursuivre le développement de GeoSuite à votre entière satisfaction.

Damien Guerdat, Ing. ETS en géomatique et
 Ing. HES en informatique technique
 Géodésie et Direction fédérale des mensurations cadastrales
 swisstopo, Wabern
 damien.guerdat@swisstopo.ch

Trois posters détaillent les filières de formation en géomatique



Souhaiteriez-vous montrer à de jeunes gens les possibilités de formation à leur disposition en matière de géomatique? Les différentes filières de formation dans ce domaine sont présentées sur trois grands posters (au format A0), avec un QR code et un lien vers les informations supplémentaires disponibles sur www.cadastre.ch. Vous avez le choix entre trois accroches différentes pour le domaine de la géomatique.

Il est possible de faire figurer le logo de sa propre entreprise sur le poster. Cette offre s'adresse à toute personne intéressée et est totalement gratuite.

Géodésie et Direction fédérale des mensurations cadastrales
swisstopo, Wabern
mesuration@swisstopo.ch

Les trois posters sont disponibles en français, en allemand et en italien. Les données d'impression peuvent être téléchargées ainsi:

- Poster avec arrière-plan cartographique
Accroche: «La géomatique travaille avec des données spatiales et des technologies informatiques de pointe. Dans ce secteur tourné vers l'avenir, les personnes bien formées sont recherchées à tous les niveaux.»
- Poster sans arrière-plan cartographique
Accroche: «Les métiers en rapport avec la mensuration officielle font partie du domaine de la géomatique et donc d'un secteur d'avenir.»
- Poster sans arrière-plan cartographique
Accroche: «La mensuration officielle offre des emplois hautement qualifiés et intéressants dans toute la Suisse et à différents niveaux de formation, du géomètre au gestionnaire de géodonnées.»

L'excellence de plusieurs produits de swisstopo primée

Au cours de ces derniers mois, des récompenses ont été décernées à plusieurs produits de l'Office fédéral de topographie swisstopo.



La meilleure app de l'année 2021 est signée swisstopo

L'app swisstopo a reçu le prix «Master of Best of Swiss Apps» remis tous les ans. De plus, elle a remporté la médaille d'or dans la catégorie «Functionality» et celle d'argent dans la catégorie «Innovation».

L'app de cartes et de géodonnées, très utilisée et jouissant d'une grande popularité, a remporté le prix pour son caractère novateur, la diversité de ses fonctions et son utilisation conviviale.

Depuis 2013, la distinction Best of Swiss Apps est décernée chaque année dans différentes catégories par un jury d'expertes et d'experts à de nouvelles apps suisses s'illustrant par leur qualité.

→ Vers l'app swisstopo:
www.swisstopo.ch/app



Prix Carto 2021 pour mySwissMap et pour l'app swisstopo

swisstopo a reçu le prix Carto, remis tous les deux ans par la Société suisse de cartographie, dans deux catégories. Dans la catégorie «Print», le prix Carto 2021 a été décerné à mySwissMap. Pour le jury, l'idée créative, la solidité de sa mise en œuvre et la qualité de la carte papier personnalisée étaient particulièrement dignes d'être récompensées.

→ Vers mySwissMap
www.swisstopo.ch/myswissmap

L'app swisstopo a remporté le prix Carto 2021 dans la catégorie «Numérique» en tant qu'ambassadrice exceptionnelle de la cartographie suisse.

→ Vers l'app swisstopo:
www.swisstopo.ch/app



Prix public de l'ACI pour la carte Vector Tiles de la «Light Base Map»

Lors de la 30^{ème} Conférence internationale de cartographie ICC qui a eu lieu du 14 au 18 décembre 2021 à Florence, swisstopo a remporté le prix du public avec la carte Vector Tiles de la «Light Base Map». L'ICC est organisée tous les deux ans par l'Association cartographique internationale ACI.

Ces cartes vectorielles de la Suisse primées pour leur excellence sont flexibles dans leur utilisation, se chargent rapidement, peuvent être orientées à volonté et les écritures restent malgré tout lisibles. Il est également très facile de modifier la représentation graphique.

La Light Base Map se fonde sur des tuiles vectorielles et est disponible en tant que géoservice.

→ Vers la Light Base Map:
www.swisstopo.ch/smw → Light Base Map
→ Map Tiler

Géodésie et Direction fédérale
des mensurations cadastrales
swisstopo, Wabern

Du changement parmi les responsables des services cantonaux du cadastre



Canton d'Argovie

Christian Gamma, ing. géom. brev., géomètre cantonal et chef du service du cadastre du canton d'Argovie va quitter ses fonctions le 31 mai 2022. Il a été nommé professeur en gestion du paysage et systèmes cadastraux (Landschaftsmanagement und Katastersysteme) à la Haute école du nord-ouest de la Suisse (FHNW). Sa succession est ouverte pour l'heure.

Géodésie et Direction fédérale des mensurations cadastrales swisstopo, Wabern

Informations sur le personnel du domaine «Géodésie et Direction fédérale des mensurations cadastrales»

Départs

31 mars 2022: Dominique Andrey, ingénieur de développement.

31 mai 2022: Jürg Liechti, ingénieur de développement.

Nous souhaitons à Dominique et à Jürg plein succès et le meilleur pour l'avenir.

Départ à la retraite

31 mai 2022: Urs Wild, chef du processus «Bases géodésiques et positionnement»

Nous remercions chaleureusement Urs pour les longues années consacrées aux bases géodésiques et au positionnement, en particulier pour le réseau GNSS automatique de la Suisse et le Swiss Positioning Service (swipos).

Nous lui souhaitons beaucoup de plaisirs, de satisfactions et une excellente santé dans sa nouvelle phase de vie.

Arrivées

Le domaine «Géodésie et Direction fédérale des mensurations cadastrales» souhaite la bienvenue à Gwenaëlle Salamin.



Gwenaëlle Salamin

Formation (titre): master EPFL en sciences et ingénierie de l'environnement

Fonction: stagiaire innovation

Date d'arrivée: 1^{er} mai 2022

Domaine d'activité

Durant son année de stage, Gwenaëlle Salamin contribuera à l'équipe du Swiss Territorial Data Lab (stdl.ch), initiative faisant partie des mesures de la stratégie suisse pour la géoinformation. Elle effectuera des projets d'innovation collaborative avec les cantons et l'Office fédéral de la statistique.

Circulaires et Express: dernières publications

Circulaires

qui apportent des précisions importantes relatives à des prescriptions juridiques applicables à l'échelon national

Date	Thème
▶ 06.12.2021	Circulaire MO 2021/02 Instruction «Mensuration officielle – Déroulement administratif des entreprises» – Changement au 1 ^{er} janvier 2022

Express

qui donnent des informations générales ou qui accompagnent des enquêtes

Date	Thème
▶ 29.11.2021	MO-Express 2021/05 Adaptation du modèle de données des points fixes planimétriques 1 (PFP1) sur map.geo.admin.ch
▶ 15.12.2021	MO-Express 2021/06 Rapport annuel 2021: mandat confié aux cantons Accord de prestations 2022: informations
▶ 16.03.2022	MO-Express 2022/01 Premiers résultats de la mise en consultation du nouveau modèle de données de la mensuration officielle DM.flex version 1.0
▶ 07.03.2022	MO-Express 2022/02 Examen du concept d'IND-MO: résultats de l'étude, bilan et suite du processus
▶ 02.03.2022	MO-Express 2022/03 5 ^{ème} répétition des mesures du réseau national MN95: campagne GNSS2022
▶ 31.03.2022	MO-Express 2022/04 Service de consultation des noms dans la carte nationale (KONAM) – Changement de responsable

- ▶ Mensuration officielle
- ▶ Cadastre RDPPF

Ces documents peuvent être téléchargés sur le portail www.cadastre.ch/mo → Aspects juridiques & publications ou www.cadastre.ch/rdppf → Aspects juridiques & publications

Géodésie et Direction fédérale des mensurations cadastrales swisstopo, Wabern

Séance d'information sur la mensuration officielle – Save the date

Thème «Mensuration Officielle Suisse: à grands pas vers l'avenir»

Informations sur le nouveau modèle de données DM.flex et sur l'état le plus récent de la révision des bases légales de la mensuration officielle

Mercredi 21 septembre 2022

Hôtel National, Berne
Traduction simultanée français/allemand

Le programme et le formulaire d'inscription suivront en août.

Veuillez réserver cette date!

Géodésie et Direction fédérale des mensurations cadastrales swisstopo, Wabern mensuration@swisstopo.ch

Cette formation continue pour les ingénieurs géomètres dans le cadre de leurs obligations professionnelles (art. 22, Ogéom) est recommandée par la Commission fédérale des ingénieurs géomètres





Schweizerische Eidgenossenschaft
Confédération suisse
Confederazione Svizzera
Confederaziun svizra

Département fédéral de la défense,
de la protection de la population et des sports DDPS
Office fédéral de topographie swisstopo