

# Le Président de la Fondation pour l'histoire des Suisses à l'étranger nous communique

Autor(en): [s.n.]

Objektyp: **Article**

Zeitschrift: **Revue suisse : la revue des Suisses de l'étranger**

Band (Jahr): **7 (1980)**

Heft 3

PDF erstellt am: **21.07.2024**

Persistenter Link: <https://doi.org/10.5169/seals-907967>

## **Nutzungsbedingungen**

Die ETH-Bibliothek ist Anbieterin der digitalisierten Zeitschriften. Sie besitzt keine Urheberrechte an den Inhalten der Zeitschriften. Die Rechte liegen in der Regel bei den Herausgebern.

Die auf der Plattform e-periodica veröffentlichten Dokumente stehen für nicht-kommerzielle Zwecke in Lehre und Forschung sowie für die private Nutzung frei zur Verfügung. Einzelne Dateien oder Ausdrucke aus diesem Angebot können zusammen mit diesen Nutzungsbedingungen und den korrekten Herkunftsbezeichnungen weitergegeben werden.

Das Veröffentlichen von Bildern in Print- und Online-Publikationen ist nur mit vorheriger Genehmigung der Rechteinhaber erlaubt. Die systematische Speicherung von Teilen des elektronischen Angebots auf anderen Servern bedarf ebenfalls des schriftlichen Einverständnisses der Rechteinhaber.

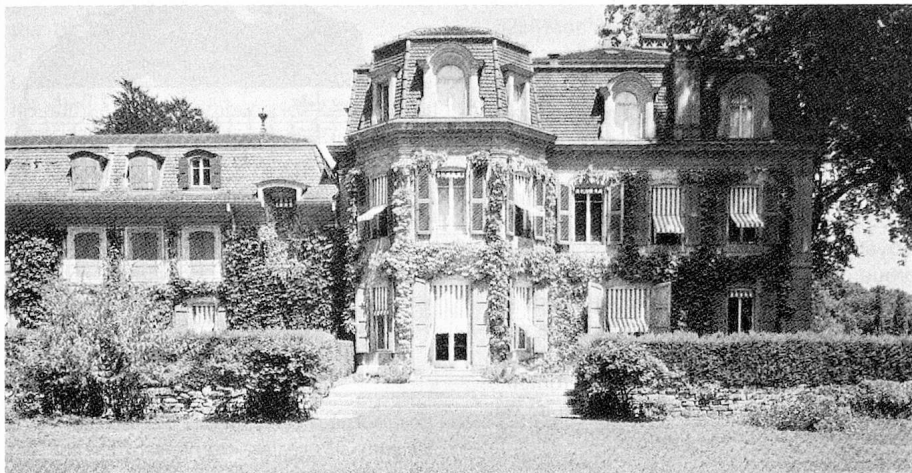
## **Haftungsausschluss**

Alle Angaben erfolgen ohne Gewähr für Vollständigkeit oder Richtigkeit. Es wird keine Haftung übernommen für Schäden durch die Verwendung von Informationen aus diesem Online-Angebot oder durch das Fehlen von Informationen. Dies gilt auch für Inhalte Dritter, die über dieses Angebot zugänglich sind.

Ein Dienst der *ETH-Bibliothek*  
ETH Zürich, Rämistrasse 101, 8092 Zürich, Schweiz, [www.library.ethz.ch](http://www.library.ethz.ch)

<http://www.e-periodica.ch>

## Le Président de la Fondation pour l'histoire des Suisses à l'étranger nous communique:



Il y a vingt-cinq ans, Gonzague de Reynold, l'historien bien connu, et son jeune disciple Jean-René Bory, faisaient mieux prendre conscience, à nombre de Suisses, de la place que tant de compatriotes avaient à travers les siècles occupée à l'étranger. Le premier organe qu'ils créèrent, et qui se fit leur interprète, la Société suisse des amis de Versailles avait son centre de gravité dans le Service de France. Les étapes qui suivirent élargirent le champ de vision au Service étranger en général et à la

politique d'alliance, puis s'attachèrent toujours davantage aux Suisses qui exercèrent à l'étranger, en dehors de la carrière des armes, une influence sur la civilisation de leur temps.

Depuis deux ans, le Musée qui illustre l'histoire des Suisses à l'étranger, après plusieurs années au Château de Coppet, est installé aux portes de Genève dans le domaine de Penthes, au cœur d'un parc valonné où la sérénité du site le dispute à la beauté des arbres. L'intérêt que les salles du Musée suscitent dans toutes les parties de la Suisse témoigne du goût croissant pour l'histoire, dans laquelle notre monde agité cherche à apaiser ses angoisses et à trouver des raisons de croire et d'espérer. Les Suisses de l'étranger peuvent eux aussi s'inspirer d'enseignements tirés des grandes œuvres de leurs prédécesseurs, et mieux cerner ainsi les contours de leur double identité de Suisse et d'expatrié. Ils seront les bienvenus à Penthes, ouvert tous les jours sauf le lundi, de 10 à 12 heures et de 14 à 18 heures.

18, chemin de l'Impératrice, 1292 Pregny-Chambésy, Tél. 34 90 21. Snacks et boissons non alcooliques à la cafétéria.



### Partout dans le monde, le Leckerli bâlois

Depuis cinq générations, nous vouons tout notre amour à cette croustillante spécialité bâloise, et soignons avec joie chacun des envois qui partent aux quatre points cardinaux.

Contenus dans la boîte du jubilé des 80 années d'existence du Musée national à Zurich, nos Leckerli sont entourés de broderies du canton des Grisons hautes en couleurs. Le motif retenu, dans la riche collection de broderies de l'Engadine du musée, est un étui de peigne.

Dans les prix indiqués, tout est compris, soit les frais de port, l'emballage et l'assurance. Pour le paiement, veuillez joindre à la commande un chèque encaissable en Suisse ou effectuer le versement par poste, banque, ou solliciter vos amis helvétiques. Nous nous réjouissons de pouvoir vous adresser très bientôt un cordial bonjour de Bâle.

## Läckerli-Huus

**Paiement par banque:** Société de Banque suisse, Bâle; compte n° 12-839 638

**Paiement par poste:** Office des chèques postaux, Bâle; compte n° 40-15 326



Contient  
2 kilos de  
Leckerli bâlois

**Prix:** Pour les pays limitrophes de la Suisse, francs suisses 49.50, autres pays d'Europe Fr. s. 51.50, Outre-mer et Asie de l'Est Fr. s. 53.50 (par voie de terre et maritime, port et assurance compris).

Commande à Läckerli-Huus, Gerbergasse 57, CH-4001 Bâle. Veuillez nous envoyer une boîte de ménage à l'adresse ci-après, au prix de Fr. s. 49.50/51.50/53.50.

Nom: \_\_\_\_\_

Adresse: \_\_\_\_\_

Pays: \_\_\_\_\_

Mode de paiement: \_\_\_\_\_

NHG