

# Rendez-vous l'été prochain

Autor(en): **Messerli, Patricia**

Objekttyp: **Preface**

Zeitschrift: **Revue suisse : la revue des Suisses de l'étranger**

Band (Jahr): **28 (2001)**

Heft 2

PDF erstellt am: **21.07.2024**

## **Nutzungsbedingungen**

Die ETH-Bibliothek ist Anbieterin der digitalisierten Zeitschriften. Sie besitzt keine Urheberrechte an den Inhalten der Zeitschriften. Die Rechte liegen in der Regel bei den Herausgebern. Die auf der Plattform e-periodica veröffentlichten Dokumente stehen für nicht-kommerzielle Zwecke in Lehre und Forschung sowie für die private Nutzung frei zur Verfügung. Einzelne Dateien oder Ausdrucke aus diesem Angebot können zusammen mit diesen Nutzungsbedingungen und den korrekten Herkunftsbezeichnungen weitergegeben werden. Das Veröffentlichen von Bildern in Print- und Online-Publikationen ist nur mit vorheriger Genehmigung der Rechteinhaber erlaubt. Die systematische Speicherung von Teilen des elektronischen Angebots auf anderen Servern bedarf ebenfalls des schriftlichen Einverständnisses der Rechteinhaber.

## **Haftungsausschluss**

Alle Angaben erfolgen ohne Gewähr für Vollständigkeit oder Richtigkeit. Es wird keine Haftung übernommen für Schäden durch die Verwendung von Informationen aus diesem Online-Angebot oder durch das Fehlen von Informationen. Dies gilt auch für Inhalte Dritter, die über dieses Angebot zugänglich sind.

Ein Dienst der *ETH-Bibliothek*  
ETH Zürich, Rämistrasse 101, 8092 Zürich, Schweiz, [www.library.ethz.ch](http://www.library.ethz.ch)

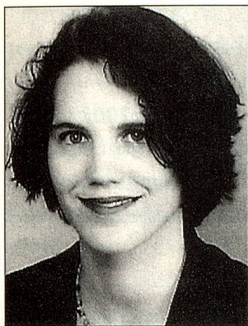
<http://www.e-periodica.ch>

# Rendez-vous l'été prochain

Il y a quelques semaines, par une belle journée d'hiver, je contempiais de Macolin, au-dessus de Bienne, le panorama des Alpes lorsque j'aperçus une plate-forme de bois sur les berges du lac de Bienne. Un ami m'expliqua qu'il s'agissait d'un «arteplage» destiné à accueillir l'un des quatre sites de l'Expo.02. C'est là, et sur trois autres arteplages à Morat, Neuchâtel et Yverdon-les-Bains, que se tiendra ce grand événement suisse pile dans une année.

Les expositions universelles organisées régulièrement dans le monde entier depuis la deuxième moitié du 19<sup>e</sup> siècle sont bien connues de la plupart des Suisses de l'intérieur. L'Atomium à Bruxelles et la Tour Eiffel à Paris comptent parmi les plus célèbres curiosités et emblèmes construits pour une exposition universelle.

Le pavillon sonore de la Suisse à l'Expo 2000 de Hanovre, dû à l'architecte suisse Peter Zumthor,



Patricia Messerli

## «Chaque exposition nationale a créé un mythe pour une partie de la population»

en a été l'un des pôles d'attraction et a reçu un accueil positif des visiteurs étrangers et suisses.

La plupart des Suissesses et des Suisses de ma génération, en revanche, n'ont en mémoire aucune exposition nationale. Rien d'étonnant à cela, la dernière a eu lieu en 1964 à Lausanne, quelques années avant ma naissance. Je sais seulement que sa grande attraction en avait été le légendaire mésoscaphe construit par Jacques Piccard.

La première exposition nationale s'est déroulée en 1883 à Zurich, suivie de Genève en 1896, Berne en 1914, Zurich en 1939 et donc Lausanne en 1964.

Toutes ces expositions ont eu des problèmes à affronter. Ainsi, aucune des trois premières n'était entièrement terminée le jour de l'inauguration. Il a fallu quelques semaines supplémentaires aux exposants pour terminer leur installation. Et l'Expo de 64 a eu à essuyer de sévères critiques avant de voir le jour, tout comme l'Expo.02 aujourd'hui.

Pourtant, chaque exposition nationale a créé un mythe pour une partie de la population, comme aime à le rappeler dans ses interviews Martin Heller, directeur artistique d'Expo.02.

C'est pourquoi je ne manquerai pas ma première Expo. Et, pour passer le temps d'ici-là, j'irai suivre de près les progrès des travaux de la plate-forme de bois à Bienne. Nous verrons-nous à l'Expo.02?

Patricia Messerli

PS: Voulez-vous en savoir davantage sur les projets de l'Expo? Consultez le site internet de l'Expo à l'adresse [www.expo.02.ch](http://www.expo.02.ch).



### FOCUS

A un an de l'Expo **4**

### PAGES OFFICIELLES

Les tâches des consulats **9**

### INFO OSE

**11**

### BILAN DE LA SESSION

**14**

### VOTATIONS

Résultats du 4 mars 2001 **15**

Enjeux du 10 juin 2001 **16**

### MOSAÏQUE

**18**



Neuchâtel est l'un des quatre centres de l'Expo.02, qui aura pour théâtre la région des Trois Lacs du pied du Jura entre le 15 mai et le 20 octobre 2002. (Photo prêtée)

## REVUE SUISSE

La Revue Suisse, qui est destinée aux Suisses de l'étranger, paraît pour la 28<sup>e</sup> année en allemand, français, italien, anglais et espagnol, en plus de 20 éditions régionales, avec un tirage total de plus de 355 000 exemplaires. Les nouvelles régionales paraissent quatre fois par an.

**Rédaction:** Organisation des Suisses de l'étranger; Pierre-André Tschanz (PAT), journaliste indépendant; Alice Baumann (AB), Bureau de presse Alice Baumann Conception; Isabelle Eichenberger (IE), Radio Suisse Internationale/swissinfo; Pablo Crivelli (PC), Agence Télégraphique Suisse; Patricia Messerli (MPC), rédactrice des communications officielles, Service des Suisses de l'étranger, DFAE, CH-3003 Berne. Traduction: Marie-Hélène Zurkinden.

**Éditeur/rédaction/publicité:** Organisation des Suisses de l'étranger, Alpenstrasse 26, CH-3000 Berne 16, tél. +41 31 351 61 00, fax +41 31 351 61 50, CCP 30-6768-9.

**Impression:** Buri Druck AG, CH-3084 Wabern.

**Changement d'adresse:** prière de communiquer votre nouvelle adresse à votre ambassade ou à votre consulat; n'écrivez pas à Berne. Merci.

Le numéro CHF 5.-

Internet: [www.revue.ch](http://www.revue.ch) e-mail: [revue@aso.ch](mailto:revue@aso.ch)