

# Mosaïque

Objektyp: **Group**

Zeitschrift: **Revue suisse : la revue des Suisses de l'étranger**

Band (Jahr): **28 (2001)**

Heft 3

PDF erstellt am: **21.07.2024**

## **Nutzungsbedingungen**

Die ETH-Bibliothek ist Anbieterin der digitalisierten Zeitschriften. Sie besitzt keine Urheberrechte an den Inhalten der Zeitschriften. Die Rechte liegen in der Regel bei den Herausgebern.

Die auf der Plattform e-periodica veröffentlichten Dokumente stehen für nicht-kommerzielle Zwecke in Lehre und Forschung sowie für die private Nutzung frei zur Verfügung. Einzelne Dateien oder Ausdrucke aus diesem Angebot können zusammen mit diesen Nutzungsbedingungen und den korrekten Herkunftsbezeichnungen weitergegeben werden.

Das Veröffentlichen von Bildern in Print- und Online-Publikationen ist nur mit vorheriger Genehmigung der Rechteinhaber erlaubt. Die systematische Speicherung von Teilen des elektronischen Angebots auf anderen Servern bedarf ebenfalls des schriftlichen Einverständnisses der Rechteinhaber.

## **Haftungsausschluss**


Alle Angaben erfolgen ohne Gewähr für Vollständigkeit oder Richtigkeit. Es wird keine Haftung übernommen für Schäden durch die Verwendung von Informationen aus diesem Online-Angebot oder durch das Fehlen von Informationen. Dies gilt auch für Inhalte Dritter, die über dieses Angebot zugänglich sind.

## Le plus long pont de bois européen est piétonnier



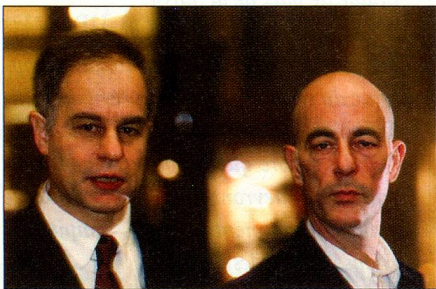
Un pont de bois a été érigé au-dessus de la partie la plus étroite du Lac de Zurich, entre Rapperswil, sur la rive saint-galloise, et Hurden, sur la rive schwyzoise du haut lac. Il réhabilite la portion de chemin séculaire

qu'empruntaient les pèlerins qui se rendaient d'Einsiedeln à Saint-Jacques-de-Compostelle et qui avait été sacrifié au trafic routier. La réalisation de cette passerelle de 841 mètres de long a causé de nombreux

problèmes à ses concepteurs. Le bois nécessaire à cet ouvrage provient des forêts détruites par l'ouragan Lothar en décembre 1999. 

## PERSONNALITÉS

Le chef d'orchestre **Peter Maag** s'est éteint à l'âge de 82 ans à Vérone, où il s'était expatrié.



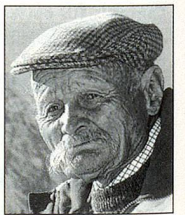
Les architectes suisses **Jacques Herzog** et **Pierre de Meuron** ont été récompensés pour la conception du musée Tate Modern à Londres. Ils ont reçu le prix Pritzker, considéré comme prix Nobel de l'architecture.

L'éditeur de journaux **Otto Coninx** n'est plus. Ancien président du conseil d'administration de la Tages-Anzeiger AG, il était considéré comme un visionnaire et a marqué de son empreinte le paysage médiatique suisse. Il est décédé à l'âge de 86 ans.


Le premier directeur du Centre Paul Klee, à Berne, se nomme **Andreas Marti**. Il est chargé de la réalisation de ce nouveau musée conçu par l'architecte Renzo Piano et qui devrait ouvrir ses portes en 2005. Renzo Piano a également construit le Musée Beyeler, à Riehen près de Bâle, ainsi que de nombreux autres bâtiments dans le monde.

**Daniel Egli**, critique gastronomique original, est décédé subitement à l'âge de 55 ans. Sa plume acérée bousculait souvent le monde gastronomique suisse. Il avait notamment créé le magazine alémanique «Salz & Pfeffer» (Sel & poivre).

Zermatt a inauguré une fontaine en l'honneur d'**Ulrich Inderbinen**, bourgeois de la commune. Centenaire, ce dernier a escaladé 350 fois le Cervin. Il y a quatre ans encore, il gravissait tout seul sa chère montagne. Avant de devenir guide de montagne à l'époque du développement de l'alpinisme, il avait été journalier et manœuvre.



Danseuse, chorégraphe et pédagogue, **Roni Segal**, qui a donné durant trente ans son impulsion à la danse en Suisse, est décédée à l'âge de 64 ans à Haïfa, en Israël.


Le célèbre acteur et metteur en scène **Inigo Gallo** a tiré sa révérence à l'âge de 68 ans. Il s'était produit dans des comédies musicales, des opérettes, au théâtre et au cinéma. 

## EN BREF

### CONCENTRATION DANS LA PRESSE:

l'«Aargauer Zeitung», la «Solothurner Zeitung», l'«Oltner Tagblatt» et le «Zofinger Tagblatt» paraîtront dès 2002 sous un titre commun et représenteront ainsi un tirage total de 200 000 exemplaires.

**D'EST EN OUEST:** après de longs travaux, le dernier tronçon de l'autoroute A1 a été inauguré. Ainsi, il est possible de traverser la Suisse d'Est en Ouest sans quitter l'autoroute A1. Le trajet Berne-Genève s'en trouve raccourci d'un quart d'heure et de 15 kilomètres.

**FLEURS «ÉQUITABLES»:** la fondation Max Havelaar propose maintenant des fleurs sous son label «commerce équitable». Elles sont vendues par les grandes surfaces et les détaillants. Un prix plus élevé permet de verser un salaire plus équitable aux employés des pays en développement. Les Suisses dépensent, en moyenne, 124 francs par année pour des fleurs coupées. 

## La Suisse en chiffres

Population: 7,164 mio.  
 Dont étrangers: 1,417 mio.  
 Suisses de l'étranger: 580 396  
 Salaire moyen: 5073 francs  
 Produit national brut: 388,976 mrd de francs  
 Aide sociale: 5,05 mrd de francs  
 Consommation de viande par habitant: 53 kg  
 Consommation de poisson par habitant: 7,6 kg  
 Consommation de vin par habitant: 41,3 l  
 Consommation de chocolat par habitant: 11,9 kg  
 Véhicules à moteur: 3 467 275  
 Taux de divorce: 50%  
 Espérance de vie des femmes: 82,5 ans  
 Espérance de vie des hommes: 76,5 ans  
 Raccordements téléphoniques: 4,54 mio.  
 Téléphones portables: 1,04 mio.  
 Taux de fumeurs: 32,7%  
 Taux d'anciens fumeurs: 19,3%  
 Dette de la Confédération: 98,4 mrd de francs  
 Dette de l'Etat par habitant: 27 823 francs

Texte: Alice Baumann

Photos: Keystone

## Swissair démystifiée


Les fortes turbulences de Swissair ont ébranlé la Suisse. Les participations de la compagnie suisse dans des compagnies aériennes belge, française et allemande déficitaires ont provoqué une impasse financière. De nombreuses démissions à la tête du groupe et du conseil d'administration ont suivi l'annonce de la crise opérationnelle et de la situation financière précaire de Swissair. La compagnie est actuellement en pleine restructuration.



## Projet pour les chutes du Rhin



Il est question de mieux exploiter les chutes du Rhin sur le plan touristique. Le projet prévoit un investissement de 40 millions de francs dans le but d'attirer davantage de monde en mettant en évidence cette merveille de la nature par un show. Durant ce dernier quart de siècle, ce site touristique a perdu la moitié de ses visiteurs. On prévoit de faire payer une entrée pour admirer la masse d'eau rugissante au pied du château de Laufen. La commune de Neuhausen, les cantons de Schaffhouse et de Zurich, la caisse de pension du canton de Schaffhouse et des deux

groupes industriels Alusuisse et SIG sont associés à ce projet. Les écologistes s'y opposent. 

## Point de vue

«Ce qui me frappe le plus chez mes compatriotes, c'est qu'ils sont soit complètement cosmopolites, soit totalement provinciaux. Il n'y a pas de milieu.»

Walther Christoph Zimmerli, professeur de philosophie et Suisse de l'étranger.