

El mayor Museo del transporte en Lucerna

Autor(en): **[s.n.]**

Objektyp: **Article**

Zeitschrift: **Schweizer Revue : die Zeitschrift für Auslandschweizer**

Band (Jahr): - **(1975)**

Heft 10

PDF erstellt am: **22.07.2024**

Persistenter Link: <https://doi.org/10.5169/seals-910825>

Nutzungsbedingungen

Die ETH-Bibliothek ist Anbieterin der digitalisierten Zeitschriften. Sie besitzt keine Urheberrechte an den Inhalten der Zeitschriften. Die Rechte liegen in der Regel bei den Herausgebern.

Die auf der Plattform e-periodica veröffentlichten Dokumente stehen für nicht-kommerzielle Zwecke in Lehre und Forschung sowie für die private Nutzung frei zur Verfügung. Einzelne Dateien oder Ausdrucke aus diesem Angebot können zusammen mit diesen Nutzungsbedingungen und den korrekten Herkunftsbezeichnungen weitergegeben werden.

Das Veröffentlichen von Bildern in Print- und Online-Publikationen ist nur mit vorheriger Genehmigung der Rechteinhaber erlaubt. Die systematische Speicherung von Teilen des elektronischen Angebots auf anderen Servern bedarf ebenfalls des schriftlichen Einverständnisses der Rechteinhaber.

Haftungsausschluss

Alle Angaben erfolgen ohne Gewähr für Vollständigkeit oder Richtigkeit. Es wird keine Haftung übernommen für Schäden durch die Verwendung von Informationen aus diesem Online-Angebot oder durch das Fehlen von Informationen. Dies gilt auch für Inhalte Dritter, die über dieses Angebot zugänglich sind.

el mayor MUSEO del TRANSPORTE en Lucerna

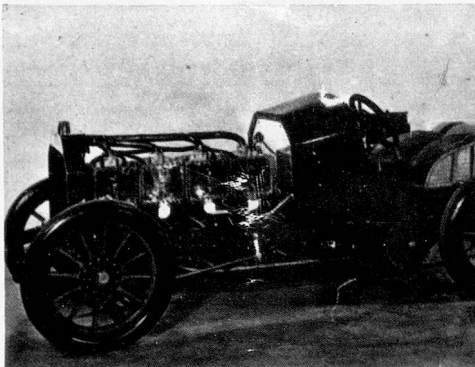
El Museo Suizo del Transporte, ubicado en Lucerna, es el mayor de Europa de su género, y fue inaugurado en julio de 1959.

En sus 14 años de existencia ha conseguido despertar tal interés, que en la actualidad, es el museo más visitado de toda Suiza, y uno de los primeros de Europa en afluencia de visitantes.

En él podemos encontrar desde los primeros prototipos de reactores, hasta valiosas piezas relacionadas con los viajes espaciales.

La evolución de los medios de transporte ha sido espectacular desde comienzos de siglo, y hoy día es la clave del progreso económico, al permitir y favorecer el intercambio de hombres y mercancías entre los distintos países. Suiza, es un país que por su especial geografía ha precisado para su normal desenvolvimiento, de los más diversos medios de transporte, por lo que no es de extrañar, que la parte de la colección destinada al transporte suizo, sea particularmente rica, y en ella se puedan contemplar los más antiguos trineos para el transporte sobre la nieve, los ferrocarriles de montaña y vehículos acuáticos.

Hay una amplia muestra de vehículos originales procedentes de todo el mundo, que han sido cuidadosamente restaurados. Numerosas máquinas y motores pueden ser puestos en funcionamiento ante el público. Se recogen, además en diapositivas, grabados y fotografías, los diferentes aspectos del transporte y los problemas que ha tenido que ir resolviendo la humanidad hasta dominar todo lo relativo a él.

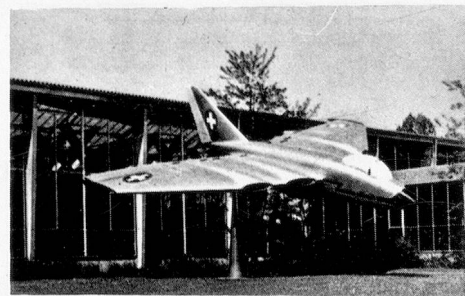


En la foto de arriba, el prototipo de "Aiguillon", primer reactor Suizo.

Sobre estas líneas uno de los coches más interesantes de la exposición. (El Dufaux de 1905.)

La muestra es abundante y, todas las piezas que la componen son de gran interés. La sección dedicada a ferrocarriles muestra una gran variedad de locomotoras antiguas. Concretamente, podemos ver el tren español de 1847.

La sección dedicada a la aviación exhibe toda clase de aparatos, tanto militares como civiles; allí se encuentra el "Aiguillon", prototipo del primer reactor suizo. El automóvil y sus técnicas es posiblemente la parte más amplia, partiendo de piezas como una calesa Hamson Cab de 1890. En relación con las últimas técnicas del automóvil, el museo guarda como pieza de gran interés el prototipo PF Sigma de Pinfarina, creado en 1963, con la aportación de un estudio de carrocería con particulares soluciones técnicas en el campo de la seguridad del automóvil.



Complementos de la instalación

Existen además dos secciones que completan la amplia muestra de este Museo.

El Cosmorama, en el que se pueden ver representaciones de viajes por el espacio desde sus comienzos hasta hoy por el sistema de "multivisión"; se complementa con la exposición de auténticas cápsulas espaciales, motores-cohete, trajes espaciales, modelos de satélites y cohetes y vehículos lunares.

El Planetario, equipado con el más moderno sistema de protecciones, dándonos una impresionante representación del cielo estelar y del movimiento de los astros. Días, meses y años se convierten en minutos y segundos. Este planetario es un instrumento informativo actual, de la época de los viajes espaciales, y muestra de manera clara la intrincada mecánica de los movimientos de los astros.

Cuenta además el museo con cuatro restaurantes, uno de ellos actual; un "self-service" y dos restaurantes "románticos", uno de los cuales está instalado en el primer barco suizo de vapor, el "Rigi", y el otro en el coche restaurante más antiguo de Suiza.

Completa sus instalaciones este interesante museo, situado en uno de los lugares más bellos de Lucerna, y al que se puede llegar por medio del autobús o lancha a través del lago, con salas de conferencias y de reuniones instaladas conforme a las últimas técnicas, especialmente dedicadas a congresos, reuniones y cursos de instrucción técnica.



«Este reloj
ha cronometrado
la operación
Apolo - Soyuz»

Ω
OMEGA

Primera organización mundial
para la medida exacta del tiempo



Civilconsult, S A

S A Consu

INGENIEROS CONSULTORES DE INGENIERIA CIVIL, INDUSTRIAL Y ARQUITECTURA, PARA PLANTAS INDUSTRIALES Y EDIFICIOS ADMINISTRATIVOS

Nuñez de Balboa, 118
E - Madrid - 6
Tel. (91) 2 61 63 52 / 90
Telex: 23 217 CCMAD-E

Infanta Carlota, 123-127
E - Barcelona - 15
Tel. (93) 2 307 607 / 2 507 208
Telex: 53 082 CONSU-E

Agencia en Suiza; Badenerstrasse, 414 - CH 8004 Zürich.