

# La O.C.D.E. y la crisis de la energía

Autor(en): **[s.n.]**

Objektyp: **Article**

Zeitschrift: **Schweizer Revue : die Zeitschrift für Auslandschweizer**

Band (Jahr): - **(1975)**

Heft 12

PDF erstellt am: **22.07.2024**

Persistenter Link: <https://doi.org/10.5169/seals-910838>

## **Nutzungsbedingungen**

Die ETH-Bibliothek ist Anbieterin der digitalisierten Zeitschriften. Sie besitzt keine Urheberrechte an den Inhalten der Zeitschriften. Die Rechte liegen in der Regel bei den Herausgebern.

Die auf der Plattform e-periodica veröffentlichten Dokumente stehen für nicht-kommerzielle Zwecke in Lehre und Forschung sowie für die private Nutzung frei zur Verfügung. Einzelne Dateien oder Ausdrucke aus diesem Angebot können zusammen mit diesen Nutzungsbedingungen und den korrekten Herkunftsbezeichnungen weitergegeben werden.

Das Veröffentlichen von Bildern in Print- und Online-Publikationen ist nur mit vorheriger Genehmigung der Rechteinhaber erlaubt. Die systematische Speicherung von Teilen des elektronischen Angebots auf anderen Servern bedarf ebenfalls des schriftlichen Einverständnisses der Rechteinhaber.

## **Haftungsausschluss**

Alle Angaben erfolgen ohne Gewähr für Vollständigkeit oder Richtigkeit. Es wird keine Haftung übernommen für Schäden durch die Verwendung von Informationen aus diesem Online-Angebot oder durch das Fehlen von Informationen. Dies gilt auch für Inhalte Dritter, die über dieses Angebot zugänglich sind.

# Salon Comedor La Fondue 1527

Casi oculto en la frondosidad de una torre de apartamentos, y con las dimensiones exactas para ser el agradable refugio de un grupo de privilegiados, la señora Suzanne Maillard-Jazzar, tiene a la disposición de todos aquellos que deseen acercarse a su mesa la calidad y el exotismo de sus mejores platos.

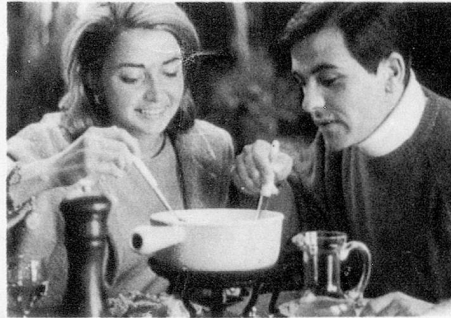
Siempre dentro de un ambiente acogedor y casero, donde hasta el más mínimo detalle está perfectamente dispuesto y calibrado, usted podrá disfrutar de una comida variada y original.

Sin duda alguna, la auténtica especialidad de la casa es la tradicional «Fondue de queso», que posee el valor de lo auténtico, haciendo pasar un rato inolvidable al buen catador de Fondue.

Sin embargo, la rama de posibilidades no se agota en esta especialidad, sino que también abarca el sorprendente y agradable campo de la comida libanesa. De este modo pueden deleitarse con el TABBOULEH, que es la ensalada nacional libanesa, o bien un KIBAEH de carne.

● Un comedor con especialidades suizas y libanesas

● Un gran servicio en ambiente tranquilo, con precios increíbles



Este amplio y diferente campo de especialidades se hace posible gracias a las inmensas posibilidades que coinciden en la gentil anfitriona, la señora Maillard.

Estamos ante una auténtica ciudadana del mundo, cuyo origen hay que buscar en el Líbano. Además, conoce perfectamente Suiza, gra-

cias a su matrimonio con un suizo. A decir verdad, fueron los propios clientes, conocedores de su ascendencia libanesa, los que incitaron a la señora Maillard a incluir en su menú los platos principales de la cocina libanesa.

La «Fondue 1527» está instalada en un pequeño salón comedor, donde los clientes se reúnen en un auténtico club de amigos, que tiene la originalidad de hacer sentirnos como en nuestra propia casa, pero con la gran ventaja de ofrecernos un servicio cuidado y elegante.

Dentro de la línea de los grandes anfitriones, la señora Maillard domina varios idiomas, lo que proporciona al cliente extranjero, sea cual fuere su nacionalidad, la seguridad de ser totalmente comprendido y complacido.

El Salón Comedor «La Fondue 1527» abre sólo los sábados por la noche, y la reserva de mesas puede hacerse llamando al teléfono 241 62 00, ext. 478, de 6 a 8 de la tarde.

Está situado en la calle de Princesa, núm. 3, planta 15, núm. 1527.

## La O.C.D.E. y la crisis de la energía

Hay organismos internacionales que cobran un especial realce en los momentos actuales de crisis económica. Uno de ellos es, sin duda, la Organización de Cooperación y Desarrollo Económicos, más conocida por las siglas O.C.D.E.

Su creación data de 1960, y cuenta con el concurso de 24 países. Los fines para los que fue creada dicha organización son fundamentalmente.

a) Fomentar y asegurar la expansión de la economía y del empleo, ayudando además a subir el nivel de vida de los países que la integran.

b) Impulsar el comercio mundial sin discriminaciones para ningún país.

c) Contribuir a la potenciación económica de los países subdesarrollados, mediante medidas de tipo monetario o de ayuda técnica.

d) Salvaguardar el medio ambiente; impulsar la investigación, el desarrollo de la tecnología, etcétera.

### Estructura simplificada

#### ANTIBUROCRATISMO

El éxito de la gestión de la O.C.D.E. puede que resida principalmente en la

jerarquía de su estructura, que es sumamente simplificada y alejada de todo tipo de burocratismo. Esta estructura descansa en cuatro pilares fundamentales:

— Consejo: Responsable de la política y de la administración, y está formado por representantes de todos los países miembros.

— Comité Ejecutivo: Encargado de estudiar y dar solución a los problemas que se puedan plantear. Está formado por trece países.

— Secretaría General: Lleva los asuntos puramente administrativos, ejecuta las decisiones del Consejo y prepara el trabajo del Comité.

— Delegaciones Nacionales: Son una especie de embajadas económicas, que tienen diferentes departamentos de trabajo que se ocupan de problemas muy localizados.

La O.C.D.E. no tiene un carácter eminentemente ejecutivo, sino que se limita a aconsejar a los gobiernos las soluciones más idóneas para su problemas.

**LIMUCO, S. A. / Barcelona**

**LIMUCO, S. A. / Zürich**

Wir suchen ständig

**VERTRETUNGEN**

von ausländischen Produkten in Spanien  
von spanischen Produkten in der Schweiz

Barcelona-17  
C/. Los Vergos, 53/55

Madrid-33  
P. R. La Colina, Bloque 15

8004 Zürich  
Badenerstr. 414, 3.\*