

**Zeitschrift:** Panorama suizo : revista para los Suizos en el extranjero  
**Herausgeber:** Organización de los Suizos en el extranjero  
**Band:** 47 (2020)  
**Heft:** 3

**Artikel:** Mediterraneización aplazada  
**Autor:** Peter, Theodora  
**DOI:** <https://doi.org/10.5169/seals-1033075>

### **Nutzungsbedingungen**

Die ETH-Bibliothek ist die Anbieterin der digitalisierten Zeitschriften. Sie besitzt keine Urheberrechte an den Zeitschriften und ist nicht verantwortlich für deren Inhalte. Die Rechte liegen in der Regel bei den Herausgebern beziehungsweise den externen Rechteinhabern. [Siehe Rechtliche Hinweise.](#)

### **Conditions d'utilisation**

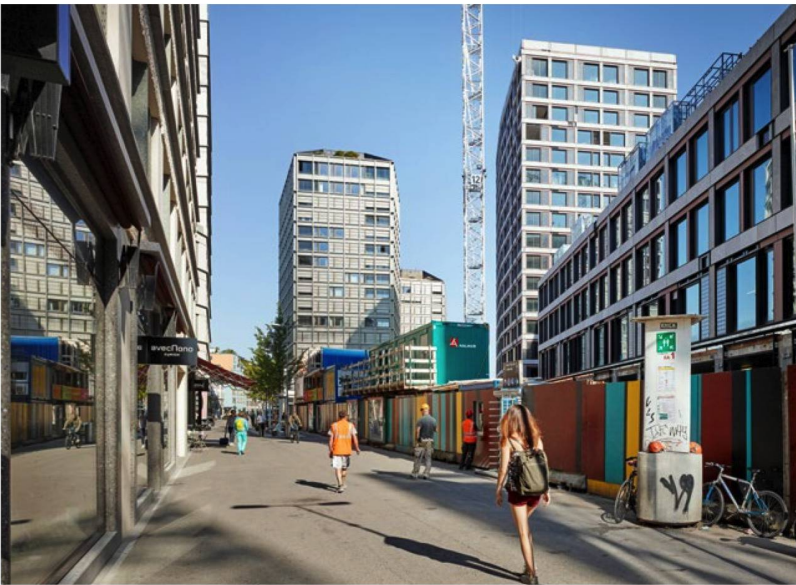
L'ETH Library est le fournisseur des revues numérisées. Elle ne détient aucun droit d'auteur sur les revues et n'est pas responsable de leur contenu. En règle générale, les droits sont détenus par les éditeurs ou les détenteurs de droits externes. [Voir Informations légales.](#)

### **Terms of use**

The ETH Library is the provider of the digitised journals. It does not own any copyrights to the journals and is not responsible for their content. The rights usually lie with the publishers or the external rights holders. [See Legal notice.](#)

**Download PDF:** 15.03.2025

**ETH-Bibliothek Zürich, E-Periodica, <https://www.e-periodica.ch>**



Las calles sin sombra entre hileras de edificios y las superficies selladas aumentan mucho el calor en las ciudades. En la foto, la Europaallee en Zúrich. Foto Keystone

tensas zonas libres y espacios verdes en las calles.

La ciudad de Ginebra apuesta por aumentar sus áreas verdes. Con este fin, las autoridades aprobaron el verano pasado un plan estratégico que incluye el reverdecimiento como parte del plan maestro comunal. Ya en el marco del programa “Urbanature” los jardineros municipales plantaron casi 1 200 árboles y 1,7 millones de plantas en los espacios públicos. Además, según el gobierno municipal, se necesita un cambio de paradigma en la movilidad, con una reducción del tráfico individual motorizado. Así se podría reverdecer los patios interiores que actualmente se usan como aparcamientos. Los árboles no sólo refrescan la ciudad, sino que también atrapan las finas partículas de polvo del aire.

La ciudad de Berna persigue también una estrategia a diferentes niveles. Por ejemplo, los pavimentos sólo se sellarán cuando sea necesario para el tráfico o el acceso de los discapacitados. Mientras que un pavimento de asfalto se seca inmediatamente tras la lluvia, el agua se filtra por los pavimentos de gravilla y puede evaporarse posteriormente. “Tenemos que reconsiderar todo el circuito del agua”,

afirma Christoph Schärer, Director de “Stadtgrün Bern”. El agua no debe fluir lo más rápidamente posible a la canalización, sino quedarse donde está para contribuir al enfriamiento mediante la evaporación, o a la irrigación de la vegetación. “Cada metro cuadrado no sellado es un metro cuadrado ganado”. En Berna, las numerosas fuentes y corrientes de agua contribuyen al enfriamiento, como el arroyo que se ha dejado al descubierto en el casco antiguo de la ciudad.

### Crece la demanda de nuevas especies de árboles

En su afán de volverse una ciudad más verde, Berna apuesta cada vez más por árboles “exóticos” adaptados al cambio climático. Muchos de los árboles nacionales, como el tilo de hoja ancha y el arce blanco, no soportan mucho calor ni sequedad. Por eso, en Berna se planta el roble cabelludo. Este árbol de hoja caduca es originario del sureste de Europa y soporta, además del calor, también inviernos fríos o las heladas tardías de la primavera, más frecuentes en los últimos años. Pero el responsable de Stadtgrün no hablaría de una “mediterraneización”, al menos no por lo que a los árboles se refiere.

## Mediterraneización aplazada

“¡Abajo los Alpes, que se vea el Mediterráneo!” Así rezaba el lema de un movimiento juvenil de los años ochenta, que denunciaba la estrechez de miras de la cultura burguesa en Suiza. Cabe reconocer que desde entonces se ha hecho realidad



esta anhelada ampliación de horizontes. Porque el Mediterráneo se acerca, al menos en el mapa climático. Al caer el sol, a los días de calor les suceden noches tropicales, lo cual crea un auténtico ambiente su-

reño y mediterráneo. Desde hace algunos veranos, la vida al norte de los Alpes también tiende a desarrollarse cada vez más al aire libre. Al instalar sillas y escenarios en las plazas, las ciudades contribuyeron a animar el espacio público. Calles enteras se convirtieron en bares al aire libre; los parques se transformaron en cines bajo las estrellas y las orillas de los ríos y lagos en zonas de barbacoas y áreas de esparcimiento. Miles de personas disfrutaban así de los encantos del verano, mientras que otras se incomodaban por el ruido y los olores.

Este año, todo es diferente. Durante los últimos meses, la epidemia del coronavirus ha obligado a la gente a retirarse a sus viviendas. En vez de la mentalidad abierta propia del ambiente mediterráneo, el lema ahora es “*social distancing*”. ¿Cómo cambiará esta experiencia radical del distanciamiento prescrito nuestra vida cotidiana en las ciudades? No cabe duda de que esto será algún día tema de investigación para los sociólogos. En el mejor de los casos, la crisis del coronavirus pasará pronto y el espíritu cívico continuará vivo. En ese caso, las ciudades no serán sólo más mediterráneas, sino también más humanas. Lo que no pasará será la crisis climática y los desafíos que deberán enfrentar las ciudades ante las olas de calor.

THEODORA PETER, REDACTORA DE PANORAMA SUIZO