

Zeitschrift: Collage : Zeitschrift für Raumentwicklung = périodique du développement territorial = periodico di sviluppo territoriale

Herausgeber: Fédération suisse des urbanistes = Fachverband Schweizer Raumplaner

Band: - (2014)

Heft: 1

Rubrik: Nachrichten FSU = Informations de la FSU = Informazioni della FSU

Nutzungsbedingungen

Die ETH-Bibliothek ist die Anbieterin der digitalisierten Zeitschriften. Sie besitzt keine Urheberrechte an den Zeitschriften und ist nicht verantwortlich für deren Inhalte. Die Rechte liegen in der Regel bei den Herausgebern beziehungsweise den externen Rechteinhabern. [Siehe Rechtliche Hinweise.](#)

Conditions d'utilisation

L'ETH Library est le fournisseur des revues numérisées. Elle ne détient aucun droit d'auteur sur les revues et n'est pas responsable de leur contenu. En règle générale, les droits sont détenus par les éditeurs ou les détenteurs de droits externes. [Voir Informations légales.](#)

Terms of use

The ETH Library is the provider of the digitised journals. It does not own any copyrights to the journals and is not responsible for their content. The rights usually lie with the publishers or the external rights holders. [See Legal notice.](#)

Download PDF: 03.04.2025

ETH-Bibliothek Zürich, E-Periodica, <https://www.e-periodica.ch>

Nachrichten FSU / Informations de la FSU / Informazioni della FSU

Liebe Kolleginnen und Kollegen, geschätzte Mitglieder des FSU

Die beiden letzten Monate des vergangenen Jahres gehörten den abschliessenden Vorbereitungen und der Durchführung unserer Zentralkonferenz 2013 in Luzern sowie der Ausarbeitung und Publikation der gemeinsam mit dem SIA verfassten Stellungnahme zur Umsetzung der RPG-Revision (RPG I).

Das letzte Informationsheft des ARE «forum raumentwicklung» (3/2013) zum Thema «Lehre und Forschung im Raum», an dem auch der FSU mit einem Beitrag zum «Metier der Raumplanung im Wandel» vertreten ist, erschien kurz vor den Festtagen.

Im neuen Jahr wird uns zunächst die Durchführung des gemeinsam von FSU und SIA organisierten Themenanlasses am 24. Januar 2014 im Rahmen der Swissbau in Basel beschäftigen.

In seiner ersten Sitzung Ende Januar wird der Vorstand die Ziele, Inhalte und Schwerpunktthemen für 2014 diskutieren.

Im Weiteren wird es in den nächsten Wochen darum gehen, die Rolle des FSU als Fachverband des SIA im Zuge der auszuarbeitenden Leistungsvereinbarungen zu klären.

Allen FSU Mitgliedern und COLLAGE Leserinnen und Lesern wünschen wir alles Gute und viel Erfolg für's Neue Jahr, in dem wir weiter gemeinsam daran arbeiten werden, den Anliegen der Raumplanung Gewicht und Gehör zu verschaffen.

Chères et chers collègues, chers membres de la FSU,

Les deux derniers mois de 2013 ont été consacrés aux derniers préparatifs de la Conférence centrale de novembre à Lucerne ainsi qu'à la rédaction, avec la SIA, d'une prise de position commune sur la mise en œuvre de la révision de la loi fédérale sur l'aménagement du territoire (LAT I).

Juste avant les fêtes est par ailleurs paru le bulletin d'information de l'ARE consacré au thème «Enseignement et recherche sur le territoire» (forum 3/13), dans lequel la FSU a publié une contribution relative aux changements affectant la profession d'aménageur.

Lors des toutes premières semaines de la nouvelle année, la FSU préparera, également en collaboration avec la SIA, la manifestation thématique portant sur la densité qui se tiendra le 24 janvier 2014 à la Swissbau.

Dans sa prochaine séance de fin janvier, le comité discutera des objectifs, dossiers et priorités de la FSU pour 2014. Il s'agira aussi, au cours des prochaines semaines, de clarifier le rôle de la fédération en tant que société spécialisée de la SIA en vue des conventions de prestations à élaborer.

A tous les membres de la FSU et à tous les lecteurs et lectrices de COLLAGE, nous adressons nos meilleurs vœux pour la nouvelle année, lors de laquelle nous continuerons de défendre avec engagement les intérêts de l'aménagement du territoire.

VORSTAND

Energiewende – und wo bleibt die Raumplanung?

Unter diesem Titel fand angesichts der Energiestrategie 2050 am 15. November die gut besuchte FSU Zentralkonferenz 2013 im KKL Luzern statt.

Mit der Beleuchtung verschiedener Aspekte, wie Übertragungsleitungen, Energie im Untergrund, Gebäudeerneuerung und Siedlungsentwicklung, wurde ein Programm mit einer breiten Palette an fachlich versierten Referent/inn/en erarbeitet. Die vielfältigen Beiträge und Diskussionen machten deutlich, dass es nicht im Sinne einer nachhaltigen Raumentwicklung sein kann, der Energie eine weitgehend uneingeschränkte Priorität einzuräumen. Vielmehr müsse der Raumplanung mit ihrer Koordinationsfunktion auch hier die zentrale lenkende Funktion zukommen.

Auch diesmal bot die ZK wieder Gelegenheit für die Auffrischung fachlicher Kontakte und für neue persönliche Begegnungen.

Die Präsentationen der Tagungsreferate können auf der FSU Homepage: www.f-s-u.ch, Stichwort Veranstaltungen: Zentralkonferenz eingesehen werden.

Ein Bericht über die Tagung von Sonja Lüthi ist unter dem Titel «Urbanisten gesucht» im TEC21 01.02_2014 erschienen.

COMITÉ

Virage énergétique – quel est le rôle dévolu à l'aménagement du territoire

C'est sous ce titre qu'a eu lieu le 13 novembre dernier, au Centre de la culture et des congrès de Lucerne, la Conférence centrale 2013 de la FSU.

Bien fréquentée, la manifestation proposait, grâce à la participation d'intervenant-e-s qualifiés, des éclairages sur des thèmes allant des lignes de transport d'électricité à la géothermie, en passant par l'assainissement énergétique des bâtiments et la densification urbaine. Les exposés et les discussions qui les ont suivis ont clairement montré qu'il ne saurait être question, dans la perspective d'un développement territorial durable, d'accorder à l'énergie une priorité absolue, mais que l'aménagement du territoire a, du fait de sa fonction de coordination, un rôle d'arbitrage tout à fait central à jouer.

La journée a une fois de plus offert aux participant-e-s l'occasion d'entretenir et de nouer des contacts.

Les présentations des différents intervenants peuvent être téléchargées sur le site Internet de la FSU: www.f-s-u.ch → Manifestations → Conférence centrale.

Sonja Lüthi a par ailleurs publié un compte rendu de la manifestation dans TEC21 01.02_2014.

VERANSTALTUNG

Mitgliederversammlung am Freitag, 16. Mai 2014, in Rotkreuz ZG

Die diesjährige Generalversammlung (GV) findet – anders als in der Newsmail vom Oktober 2013 angegeben – von 13:00–18:00 Uhr in Rotkreuz, Kt. ZG, statt. Wie in den letzten Jahren ist sie auch diesmal eingebettet in ein raumplanerisch spannendes Rahmenprogramm, das den Teilnehmenden neue Einblicke und Einsichten in den Tagungsort vermittelt. Es wird vom Kantonsplaner, René Hutter, organisiert.

Folgender Ablauf ist vorgesehen:

Begrüssung durch den Gemeindepräsidenten, Peter Hausherr

Ordentliche Mitgliederversammlung mit dem SIA-Präsidenten, Stefan Cadosch, als Gast
Anschliessend Rahmenprogramm:

— Inputreferat 1: Welche Rolle spielt die Gemeinde Rotkreuz im Kanton Zug? (René Hutter)

— Inputreferat 2: Die Herausforderungen des Wachstums an die kommunale Planung (Patrik Birri, Bauverwalter Risch-Rotkreuz)

— Rundgang zu Fuss durch das «unbekannte» Rotkreuz: Bahnhof – Suurstoffi (Novartis) – Roche Areal (Leitung: Patrik Birri, René Hutter)

— Abschluss mit Apéro beim Roche-Bahnhof

Alle Mitglieder sind herzlich eingeladen und gebeten, sich den Termin vorzumerken.

Zur Vorbereitung finden sich nähere Informationen auf folgenden Internetseiten:

Roche Areal: www.roche.ch/unser_unternehmen/standorte/rotkreuz.htm

Suurstoffi: www.suurstoffi.ch/de/1-Projekt/1-1-Vorstellung.html

MANIFESTATION

Assemblée générale du 16 mai 2014 à Rotkreuz

L'assemblée générale de cette année se tiendra – contrairement à ce qui avait été annoncé dans le courriel d'information d'octobre 2013 – à Rotkreuz, dans le canton de Zoug. Le programme est préparé en collaboration avec l'aménagiste cantonal René Hutter.

Déroulement prévu:

— *Accueil par le président de la commune, puis assemblée générale en présence de Stephan Cadosch, président de la SIA*

— *Intervention 1: Quel rôle joue la commune de Rotkreuz dans le canton de Zoug? (René Hutter)*

— *Intervention 2: Les défis posés par la croissance à la planification communale (Patrik Birri, responsable des constructions de Risch-Rotkreuz)*

— *Traversée à pied de la commune méconnue de Rotkreuz: gare – Suurstoffi – site Roche (conduite: Patrik Birri, René Hutter)*

— *Apéro à la gare du site Roche*

Tous les membres de la FSU sont cordialement invités. Les sites Internet suivants fournissent des informations plus détaillées sur les sites visités:

Roche: www.roche.ch/fr/standorte/rotkreuz.htm

Suurstoffi: www.suurstoffi.ch/de/1-Projekt/1-1-Vorstellung.html

SEKTIONEN

Sektion Mittelland

Der FSU Mittelland nutzte die länger werden den Abende der letzten Wochen und Monate, um sich verschiedenen Fragen rund um die Raumplanung zu widmen.

Einerseits fand am 21. November das letzte Werkstattgespräch dieses Jahres zum Thema ÖREB-Kataster und Nutzungsplanung statt. Die Präsentationen können auf unserer Homepage www.mittelland.f-s-u.ch heruntergeladen werden. Andererseits wurden Stellungnahmen zu verschiedenen Fragestellungen erarbeitet (siehe unten).

A) Rückblick Werkstattgespräch ÖREB-Kataster

Rund 40 Interessierte fanden sich Ende November im Hotel Bern ein, um innerhalb einer Stunde einen Überblick zu bekommen, was uns denn da unter dem Titel ÖREB-Kataster droht respektive versprochen wird. Nach den Präsentationen von Thomas Hardmeier (AGI), Arthur Stierli (AGR), Philipp Hubacher (BHP Raumplan) und Martin Jampen (Gemeinbeschreiber Huttwil) sowie nach einer Frageunde moderiert durch Jürg Hänggi konnten alle mehr oder weniger beruhigt in den Apéro entlassen werden: Die Welt der Nutzungsplanung wird «endlich zeitgemäss» oder «unsäglich modern» – sicher ist, sie dreht sich weiter!

Der gesamte ÖREB-Kataster (Kataster der öffentlich-rechtlichen Eigentumsbeschränkungen) besteht aus 17 Ebenen, von denen eine die Nutzungsplanung beinhaltet. Diese Ebenen werden eines Tages von jeder Benutzerin und jedem Benutzer digital abgerufen werden können. Diese Tatsache allein ist wohl ein Gebot des digitalen Zeitalters. Wichtig für Raumplanerinnen und Raumplaner und alle anderen verwandten Gewerke ist dabei, dass dieser Schritt neue Prozesse mit sich bringt. Die Rolle des «Datenverwalters» wird neu zu definieren sein. Für die Gemeinden werden insbesondere die Vorbereitungsarbeiten (namentlich das Zusammensuchen der rechtsgültigen Grundlagen) beträchtlichen Aufwand mit sich bringen.

Im Grossen und Ganzen konnten die Referenten die anwesenden Planerinnen und Planer davon überzeugen, dass mit Einführung des ÖREB-Katasters die Dienstleistung für die Bürgerin und den Bürger ausgebaut wird. Und dass jede Systemumstellung Umtriebe mit sich bringt, wissen wir nicht erst seit Einführung des digitalen Zonenplans...

B) Stellungnahmen der letzten Wochen

1. Mitwirkung Weiterentwicklung Regionales Tramkonzept (September 2013)

Der FSU Mittelland begrüsst ein auf die Siedlungsentwicklung abgestütztes ÖV-Konzept. Dass auf dem bestehenden Angebot/Netz aufgebaut wird, erscheint logisch und macht Sinn. Vermisst werden einzelne neue Ansätze. Insbesondere wird das Thema

Tangentiallinien nicht bearbeitet bzw. auf eine separate Bearbeitung verwiesen. Aus unserer Sicht besteht durchaus ein gewisses Potential für Tangentiallinien. Die heutigen Tangentiallinien (z.B. Linie 28) sind für Bewegungen von einem Stadtteil in einen anderen Stadtteil aufgrund der «Umwegfahrten» nicht attraktiv. Mit direkten Angeboten, Anbindungen an S-Bahn-Knoten und somit kürzeren Reisezeiten gegenüber einer Fahrt über den Bahnhof Bern könnte eine Verlagerung der Pendlerströme aktiv angegangen und eine Entlastung des Zentrums erreicht werden.

2. Stellungnahme FSU Mittelland zur Teilrevision RPV inklusive Technische Richtlinien Bauzonen (November 2013)

Als Fachverband für Raumplanung setzen wir uns im Abstimmungskampf dezidiert für die Änderung des Raumplanungsgesetzes ein. Wir unterstützen insbesondere die Präzisierungen in Art. 1, 3 und 15 RPG sowie die mit der Revision beschlossene Stärkung der kantonalen Richtpläne. Für den FSU Mittelland ist es zentral, dass die mit der Revision angestrebten Verbesserungen durch die Ausführungserlasse gestützt und nicht geschwächt oder gar unterlaufen werden. Zusammenfassend erachten wir die Regelungen insgesamt als zu umfassend, zu kompliziert und teilweise obsolet. Den gewählten methodischen Ansatz zur Berechnung des Bauzonenbedarfs lehnen wir ausdrücklich ab. Dieser ist zu statistisch, rückwärtsgerichtet und mit einer raumplanerischen Denk- und Handlungsweise nicht vereinbar.

3. Reaktion auf den Abbruch der Arbeiten am Inventar der schützenswerten Landschaften KIsL (aufgrund Motion Jost im Grossen Rat) (Dezember 2013)

Wir haben von der Beratung und Annahme der Motion 149-2013 Jost im Grossen Rat vernommen. Offenbar hat das Amt für Gemeinden und Raumordnung daraufhin die Arbeiten am kantonalen Inventar der schützenswerten Landschaften (KIsL) eingestellt und die eingesetzten Gremien aufgelöst. Die Landschaftsthematik wurde mit Blick auf die Agglomerationsprogramme in den regionalen Gesamtverkehrs- und Siedlungskonzepten RGSK der 1. Generation vorerst zurückgestellt, da die Erarbeitung der Siedlungs- und Verkehrsthemen sehr aufwändig war. Diese Pendezenz soll bekanntlich in der demnächst anstehenden Revision nachbearbeitet werden. Hierzu hätte das KIsL die zentrale Arbeitsgrundlage sein sollen. Wir erlauben uns deshalb, in diesem Zusammenhang einige Fragen an Herrn Regierungsrat Neuhaus zu richten.

4. Mitwirkungsangabe zur Planung Viererfeld/Mittelfeld (Dezember 2013)

Der Vorstand begrüsst diese Planung nicht nur aus Sicht Stadtentwicklung, sondern auch aus regionaler Sicht.

MITGLIEDER/MEMBRES

Mutationen/Changements 01.11.2013–31.12.2013

Eintritte/Adhésions

Ordentliche Mitglieder/*Membres ordinaires*:
Clémence Nicolas, Urbaniste, Grand-Lancy
Diggelmann Simon, Zürich
Ledergerber Gregor, BSc in Raumplanung, Bern
Rütsche Isaacs Judith, MSc Stadt- und Regionalplanung, St. Gallen

Studierende/*Etudiant(e)s*:

Lüdi Christian, Domat/Ems
Rieder Fabian, Altdorf UR

Büromitglieder/*Bureaux membres*:
GIS-PLAN AG, Chur

Austritte/*Départs*

Ordentliche Mitglieder/*Membres ordinaires*:
Ambühl Urs, Verkehrs-/Raumplaner, Frauenfeld
Bernasconi Fernando, Urbaniste FSU, architecte EPFL/SIA, Grandvaux
Blumenthal Roger, Raumplaner, St. Gallen
Büchel Claudio, Will
Cadosch Adrian, Raumplaner, Wittenbach
Cornu Philippe, Urbaniste FUS, architecte EPFL/SIA, Lausanne
Despland François, arch. dipl. EPFL/SIA, Lausanne
Eisenring Mathias, dipl. Geograf, St. Gallen
Fitzi Rolf, Raumplaner, St. Gallen
Frei Dominik, Raumplaner FH, Sachseln
Gerber Stefan, dipl. Ing. FH Raumplaner Stadt- und Verkehrsplanung, Zürich
Hofer Ueli, Planer FSU, dipl. Kulturingenieur ETH/SIA, Frauenfeld
Krynicka Baumann Margaret, Raumplanerin, Wollerau
Lenherr Renato, Raumplaner, St. Gallen
Müller Werner, Planer BSP, dipl. Arch. ETH, Frauenfeld
Peterelli Baltermia, Gemeindetechniker, Savognin
Schläpfer Werner, Planer BSP, Arch. ETH/SIA, Mollis
Scholl Andres, St. Gallen
Städler Fredy, Geomatiker, Luzern
Stirnemann Egon, Planer BSP, lic. iur. lic. rer. pol., Bern
Stucki Adrian, Dipl. Ing. FH in Raumplanung, Amriswil
von Rotz Robert, dipl. Arch. ETH/SIA, Dr. sc. techn. Raumplaner ETH/NDS, Männedorf
Vuillomenet François, arch. dipl. EPFL/SIA, Lausanne
Wettstein Janos, Planer BSP, dipl. Arch., Zürich
Wyss Manfred, Planer BSP, Fürsprecher, Bettlach

Verbundene Mitglieder/*Membres alliés*:
Aschwanden Alain, Raumplaner ETH MAS, dipl. Geograf, Basel
Germann Edith, Landschaftsarchitektin, Schmerikon
Klaus Philipp, Wirtschaftsgeograph, Zürich
Pellegri Claudio, Urbanista FUS, dipl. architetto ETHZ/SIA/OTIA, REG A, Bellinzona
Stalder Ueli, Dr. phil. nat. Wirtschaftsgeograf, Bern

Büromitglieder/*Bureaux membres*:
Büro für Baurecht und Raumplanung, Bettlach
Sennhauser, Werner & Rauch AG, Dietikon
Werner Schläpfer Architekturbüro, Mollis

REDAKTIONSSCHLUSS FSU INFO/ DÉLAI RÉDACTIONNEL FSU INFO

Bitte senden Sie uns Ihre Beiträge per Mail bzw. per Post. Für eine frühzeitige Voranmeldung Ihres Beitrages sind wir dankbar./*Merci de nous envoyer vos communications par e-mail ou par courrier et de nous les annoncer à l'avance.*

Nr. No	Redaktionsschluss Délai rédactionnel	Versand COLLAGE Envoi COLLAGE
2/14	07.03.2014	17.04.2014
3/14	05.05.2014	19.06.2014
4/14	01.07.2014	21.08.2014

KONTAKT/CONTACT

Fédération suisse des urbanistes
Fachverband Schweizer RaumplanerInnen
Federazione svizzera degli urbanisti
Federaziun svizra d'urbanists

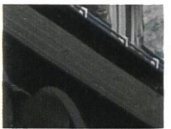
Selnaustrasse 16, Postfach, 8027 Zürich
Tel. 044 283 40 40, Fax 044 283 40 41
geschaefsstelle@f-s-u.ch, www.f-s-u.ch



+

+

+



+

+

+



+

+

+

