

Zeitschrift: Beiträge zur Kryptogamenflora der Schweiz = Matériaux pour la flore cryptogamique suisse = Contributi per lo studio della flora crittogama svizzera

Herausgeber: Schweizerische Naturforschende Gesellschaft

Band: 10 (1945)

Heft: 3

Artikel: Les associations fongiques des hauts-marais jurassiens et de quelques régions voisines

Autor: Favre, Jules

Kapitel: Planches

DOI: <https://doi.org/10.5169/seals-821069>

Nutzungsbedingungen

Die ETH-Bibliothek ist die Anbieterin der digitalisierten Zeitschriften. Sie besitzt keine Urheberrechte an den Zeitschriften und ist nicht verantwortlich für deren Inhalte. Die Rechte liegen in der Regel bei den Herausgebern beziehungsweise den externen Rechteinhabern. [Siehe Rechtliche Hinweise.](#)

Conditions d'utilisation

L'ETH Library est le fournisseur des revues numérisées. Elle ne détient aucun droit d'auteur sur les revues et n'est pas responsable de leur contenu. En règle générale, les droits sont détenus par les éditeurs ou les détenteurs de droits externes. [Voir Informations légales.](#)

Terms of use

The ETH Library is the provider of the digitised journals. It does not own any copyrights to the journals and is not responsible for their content. The rights usually lie with the publishers or the external rights holders. [See Legal notice.](#)

Download PDF: 22.01.2025

ETH-Bibliothek Zürich, E-Periodica, <https://www.e-periodica.ch>

Planche I

- Fig. 1—2 *Hebeloma subsaponaceum* Karst. Tourbière de la Burtignière, Vallée-de-Joux, Jura vaudois.
- Fig. 3—5 *Rhodophyllus jubatus* (Fr.). 3—4, Plan sur En, Basse-Engadine, Grisons. 5, tourbière de la Sagne du Lieu, Vallée-de-Joux, Jura vaudois.
- Fig. 6—7 *Coryne turficola* Boud. Tourbière des Pontets. Vallée-de-Joux, Jura vaudois.
- Fig. 8—10 *Cortinarius fulvescens* Fr. 8, tourbière du Sentier, Vallée-de-Joux, Jura vaudois. 9—10, tourbière de la Chenalotte, départ. du Doubs.
- Fig. 11—12 *Collybia Langei* nov. nom. = *Collybia misera* Fr. *forma* Lange. Tourbière des Tenasses, aux Pléiades sur Vevey.

Toutes les figures sont de grandeur naturelle.

Planche I

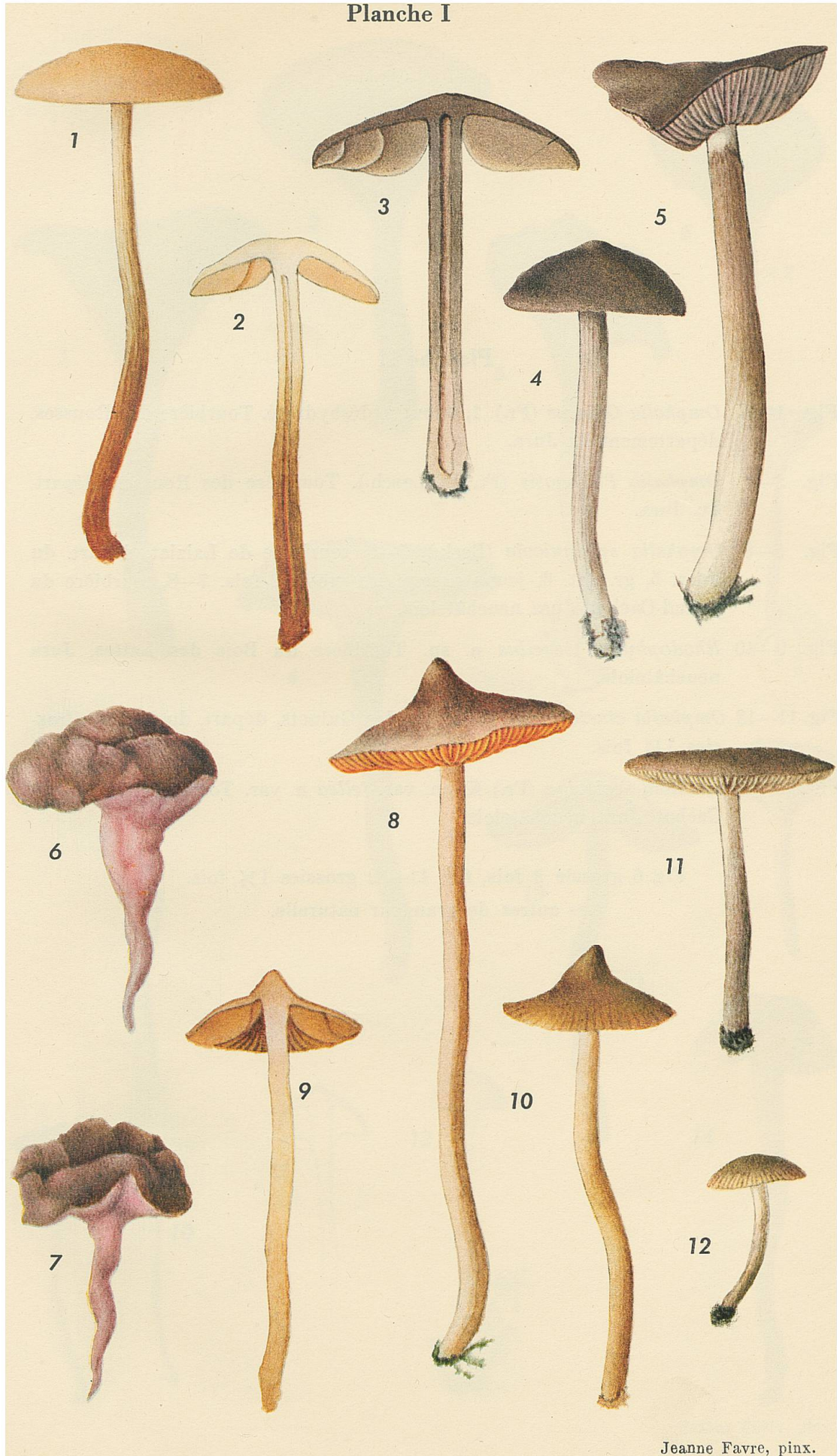


Planche II

- Fig. 1—2 *Omphalia Oniscus* (Fr.). 1, imbu; 2, déshydraté. Tourbière des Rousses, département du Jura.
- Fig. 3—4 *Omphalia Philonotis* (Fr. ex Lasch.). Tourbière des Rousses, départ. du Jura.
- Fig. 5—8 *Omphalia sphagnicola* (Berk.). 5—6, tourbière de Laiziat, départ. du Jura. 5, gr. nat. 6, jeune exemplaire grossi 2 fois. 7—8, tourbière du Grand-Cachot, Jura neuchâtelois.
- Fig. 9—10 *Rhodophyllus tenellus* n. sp. Tourbière du Bois des Lattes, Jura neuchâtelois.
- Fig. 11—12 *Omphalia cincta* n. sp. Tourbière des Guincts, départ. du Doubs. Grossies 1½ fois.
- Fig. 13—14 *Alnicola scolecina* (Fr.) Kühn. var. *fellea* n. var. Tourbière du Grand-Cachot, Jura neuchâtelois.

Fig. 6 grossie 2 fois, fig. 11—12 grossies 1½ fois.

Les autres de grandeur naturelle.

Planche II

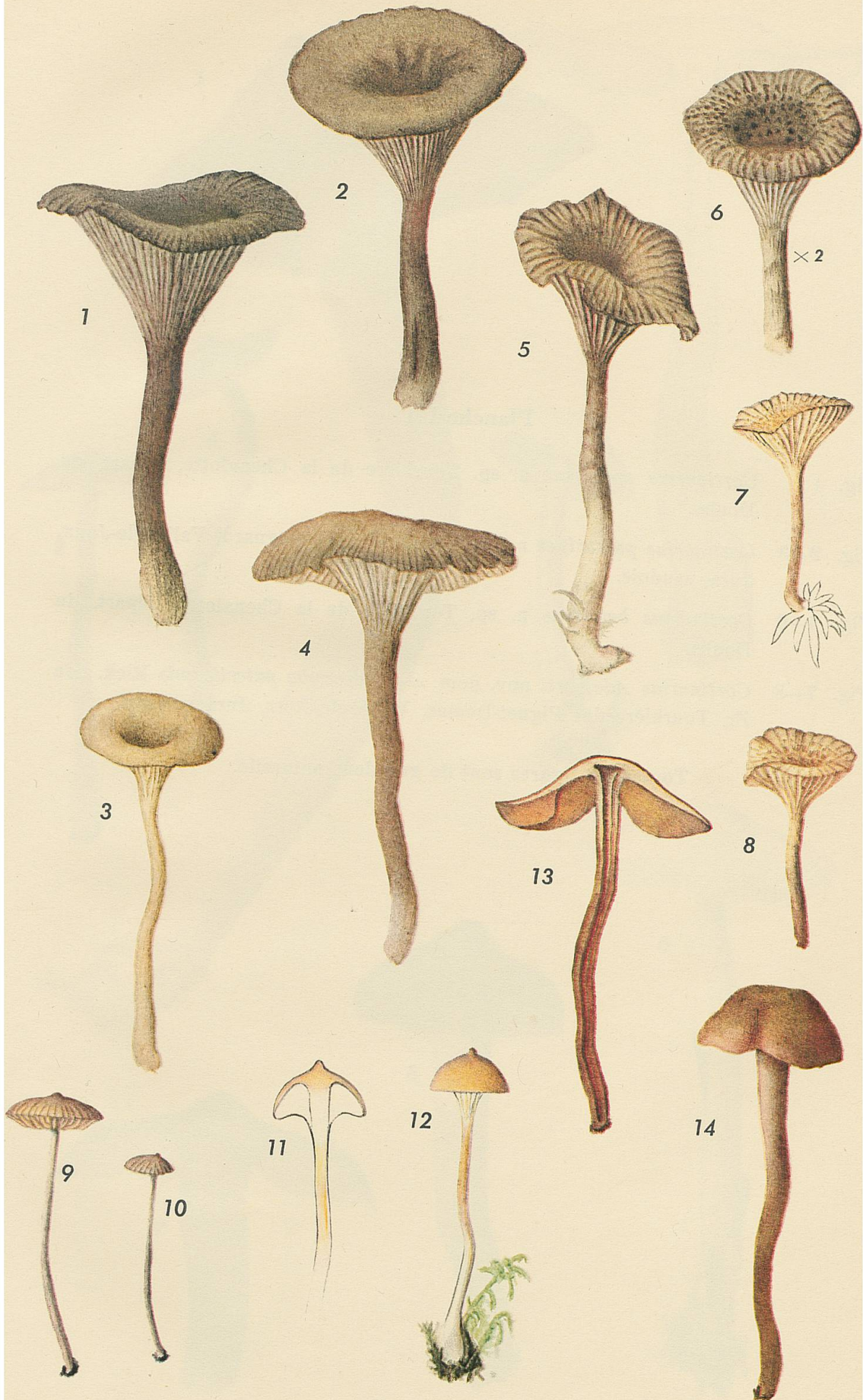


Planche III

- Fig. 1 *Cortinarius speciosus* n. sp. Tourbière de la Chenalotte, départ. du Doubs.
- Fig. 2—3 *Cortinarius pulchripes* n. sp. Marais de Sagnevagnard, Vallée-de-Joux, Jura vaudois.
- Fig. 4—6 *Cortinarius betulinus* n. sp. Tourbière de la Chenalotte, départ. du Doubs.
- Fig. 7—8 *Cortinarius Adalberti* nov. nom. = *Hydrocybe pateriformis* Rick. non Fr. Tourbière des Piguët-Dessus, Vallée-de-Joux, Jura vaudois.

Toutes les figures sont de grandeur naturelle.

Planche III



Planche IV

- Fig. 1 *Cortinarius validus* n. sp. Haut-marais du Bois des Lattes, Jura neuchâtelois.
- Fig. 2—5 *Cortinarius stricpilus* n. sp. 2—3, tourbière du Béliou, départ. du Doubs. 4—5, tourbière des Guinots, départ. du Doubs.
- Fig. 6—7 *Cortinarius plumbosus* Fr. Tourbière des Guinots, départ. du Doubs.
- Fig. 8 *Naucoria rhombospora* (Atk.). Tourbière des Guinots, départ. du Doubs.

Fig. 8 grossie 2 fois; les autres de grandeur naturelle.

Planche IV



Planche V

Fig. 1 Pinède du haut-marais des Rousses à sous-bois de *Vaccinium*. Au premier plan grands *Carex*. Photo S. Rühlé.

Fig. 2 Paroi d'exploitation de tourbe. Au sommet la vacciniaie et la pinède. A l'horizon à droite, la forêt d'épicéas de la chaîne voisine. Haut-marais des Ponts-de-Martel, Jura neuchâtelois. Photo communiquée par M. A. Ischer.

Planche V



Fig. 1



Fig. 2

Planche VI

Fig. 1 Jeune bétulaie du haut-marais des Ponts-de-Martel.

Photo communiquée par M. A. Ischer.

Fig. 2 Forêt mêlée de la bordure du haut-marais de la Burtignière. Bouleaux et épicéas. Sous-bois de *Vaccinium uliginosum*.

Photo Huijsman.

Planche VI

Fig. 1

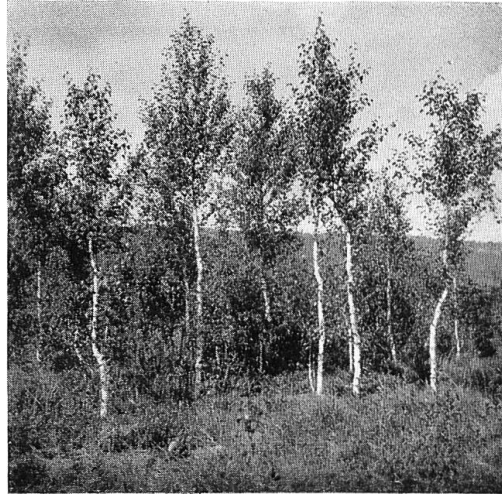


Fig. 2