

Editorial

Autor(en): **Nicole, Anne-Marie**

Objektyp: **Preface**

Zeitschrift: **Curaviva : revue spécialisée**

Band (Jahr): **9 (2017)**

Heft 3: **Mort annoncée de l'EMS : les modèles d'habitat pour personnes âgées se réinventent**

PDF erstellt am: **22.07.2024**

Nutzungsbedingungen

Die ETH-Bibliothek ist Anbieterin der digitalisierten Zeitschriften. Sie besitzt keine Urheberrechte an den Inhalten der Zeitschriften. Die Rechte liegen in der Regel bei den Herausgebern.

Die auf der Plattform e-periodica veröffentlichten Dokumente stehen für nicht-kommerzielle Zwecke in Lehre und Forschung sowie für die private Nutzung frei zur Verfügung. Einzelne Dateien oder Ausdrucke aus diesem Angebot können zusammen mit diesen Nutzungsbedingungen und den korrekten Herkunftsbezeichnungen weitergegeben werden.

Das Veröffentlichen von Bildern in Print- und Online-Publikationen ist nur mit vorheriger Genehmigung der Rechteinhaber erlaubt. Die systematische Speicherung von Teilen des elektronischen Angebots auf anderen Servern bedarf ebenfalls des schriftlichen Einverständnisses der Rechteinhaber.

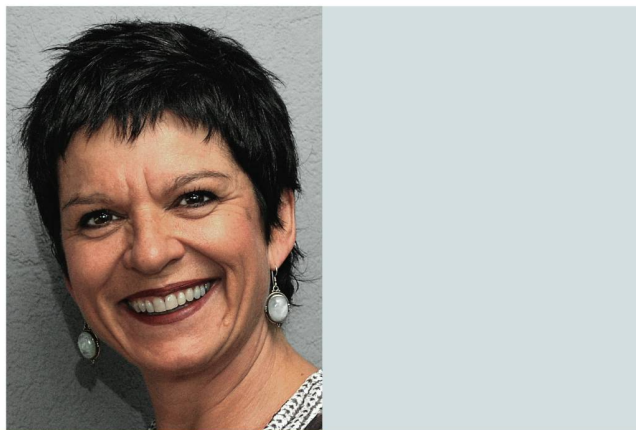
Haftungsausschluss

Alle Angaben erfolgen ohne Gewähr für Vollständigkeit oder Richtigkeit. Es wird keine Haftung übernommen für Schäden durch die Verwendung von Informationen aus diesem Online-Angebot oder durch das Fehlen von Informationen. Dies gilt auch für Inhalte Dritter, die über dieses Angebot zugänglich sind.

Ein Dienst der *ETH-Bibliothek*
ETH Zürich, Rämistrasse 101, 8092 Zürich, Schweiz, www.library.ethz.ch

<http://www.e-periodica.ch>

«Vieillir, un futur à repenser, remodeler, réinventer»



Anne-Marie Nicole
Rédactrice

Éditorial

Avez-vous déjà essayé de vous projeter dans le futur, dans ce temps de la vieillesse à venir, dans le grand âge, l'âge où les forces déclinent, et d'imaginer comment vous aurez alors envie de vivre? Vos désirs d'aujourd'hui seront-ils toujours les mêmes demain? L'exercice n'est pas facile. Pourtant, quelques personnalités s'y sont prêtées et ont plongé dans l'inconnu de leur vieillesse future. Leurs témoignages accompagnent le dossier de cette édition. Il y est question d'autonomie, de vie sociale, d'environnement de proximité ou encore de relations intergénérationnelles.

Il y a quelques années, Franziska Borer Winzenried et Anna Ravizza, respectivement présidente et directrice de la Residenz Au Lac, à Bienne, s'étaient posé cette même question au moment de concevoir leur projet d'établissement: «Comment sera la maison dans laquelle nous voudrions vivre lorsque nous serons âgées et que nous aurons de plus en plus besoin d'assistance et de soins?» Et la réponse fut sans appel: «En tout cas pas une maison de retraite, encore moins un EMS!» Et il faut reconnaître qu'aujourd'hui, la Residenz Au Lac est un modèle d'habitat et de soins pour personnes âgées assez séduisant, qui fait de l'autonomie, de la vie sociale, de l'environnement de proximité et des relations intergénérationnelles des arguments de qualité de vie. Dans une interview, le chercheur et sociologue François Höpflinger se montre moins sévère à l'égard des EMS. Il souligne la qualité de l'offre et les progrès réalisés ces dernières décennies, notamment en matière de pratiques professionnelles. Il reconnaît cependant que les générations qui se suivent n'ont pas nécessairement les mêmes attentes ni ne partagent les mêmes représentations de la vieillesse. Il estime aussi que les baby-boomers vieilliront plus longtemps en bonne santé, qu'ils entreprendront par conséquent de plus en plus tard en EMS pour y séjourner de moins en moins longtemps.

Si parler de «Mort annoncée de l'EMS» est peut-être expéditif, il est indéniable que l'EMS traditionnel est appelé à se trans-

former, à revoir sa mission, à s'ouvrir pour mieux s'intégrer dans l'espace social, à devenir un partenaire de proximité dont l'offre s'ajuste avec celle des autres acteurs dans le domaine des soins et de l'accompagnement des personnes âgées. «Pour les futures formes d'habitat, une forte tendance se dessine en faveur du mélange des générations», nous dit encore François Höpflinger, qui voit les liens entre hôpital, EMS et soins à domicile se resserrer, pour créer des structures polyvalentes dans lesquelles les prestations ambulatoires et stationnaires ne seront plus si strictement séparées. C'est d'ailleurs aussi ce que préconise le modèle d'habitat et de soins 2030 développé par Curaviva Suisse.

Actuellement, les réflexions et les chantiers en cours montrent bien que le changement est amorcé et que l'avenir se prépare, se pense, se réinvente aujourd'hui pour accompagner la vieillesse de demain. Les obstacles existent, et au-delà des murs à construire, il s'agira surtout d'abattre certaines barrières, financières, politiques et parfois culturelles. ●