

# Kurzmitteilungen

Objektyp: **Group**

Zeitschrift: **Curaviva : Fachzeitschrift**

Band (Jahr): **78 (2007)**

Heft 5

PDF erstellt am: **22.07.2024**

## **Nutzungsbedingungen**

Die ETH-Bibliothek ist Anbieterin der digitalisierten Zeitschriften. Sie besitzt keine Urheberrechte an den Inhalten der Zeitschriften. Die Rechte liegen in der Regel bei den Herausgebern.

Die auf der Plattform e-periodica veröffentlichten Dokumente stehen für nicht-kommerzielle Zwecke in Lehre und Forschung sowie für die private Nutzung frei zur Verfügung. Einzelne Dateien oder Ausdrucke aus diesem Angebot können zusammen mit diesen Nutzungsbedingungen und den korrekten Herkunftsbezeichnungen weitergegeben werden.

Das Veröffentlichen von Bildern in Print- und Online-Publikationen ist nur mit vorheriger Genehmigung der Rechteinhaber erlaubt. Die systematische Speicherung von Teilen des elektronischen Angebots auf anderen Servern bedarf ebenfalls des schriftlichen Einverständnisses der Rechteinhaber.

## **Haftungsausschluss**

Alle Angaben erfolgen ohne Gewähr für Vollständigkeit oder Richtigkeit. Es wird keine Haftung übernommen für Schäden durch die Verwendung von Informationen aus diesem Online-Angebot oder durch das Fehlen von Informationen. Dies gilt auch für Inhalte Dritter, die über dieses Angebot zugänglich sind.

Ein Dienst der *ETH-Bibliothek*  
ETH Zürich, Rämistrasse 101, 8092 Zürich, Schweiz, [www.library.ethz.ch](http://www.library.ethz.ch)

<http://www.e-periodica.ch>

# Kurzmitteilungen

■ Barbara Steiner

## Schweiz

### Anderer Vorschlag

Die dritte und letzte Vorlage zur Neugestaltung der Aufgabenteilung und des Finanzausgleichs zwischen Bund und Kantonen (NFA), bei der es um die Dotierung der Ausgleichsfasse geht, wurde von der Kommission des Nationalrates praktisch durchberaten. Nur beim Übergangsregime zur IV zeichnet sich eine Differenz zum Ständerat ab. Bei den IV-Leistungen an die Heime werden noch Zahlungen von 1,96 Milliarden nach altem Recht fällig, obschon die Verantwortung für diesen Bereich von der IV auf die Kantone übergeht. Laut dem Ständerat sollte der Bund die daraus entstehende zusätzliche Zinsbelastung der IV gegenüber dem AHV-Fonds zunächst auf unbestimmte Dauer übernehmen. Anstelle dieser Lösung schlägt die Nationalratskommission nun mit 15:10 Stimmen vor, 981 Millionen der IV hälftig Bund und Kantonen aufzubürden.

Die Südostschweiz

## Basel

### Lob für Entscheid der Ethikkommission

Die Schweizerische Akademie der Medizinischen Wissenschaften (SAMW) nimmt den Entscheid der Ethikkommission beider Basel (EKBB), die SESAM-Studie unter Auflagen zu genehmigen, mit Befriedigung zur Kenntnis. Im Rahmen dieses Forschungsprojekts sollen 3000 Kinder und ihr Umfeld vom ersten Ultraschallbild an 20 Jahre lang beobachtet werden. Die SAMW erwartet von den Resultaten wichtige Aufschlüsse über die Entwicklung von psychischer Gesundheit und Krankheit; die Bewilligung dieses nationalen Forschungsschwerpunktes durch den Schweizerischen Nationalfonds (SNF) sei denn auch berechtigt, hält die SAMW in einer Medienmitteilung fest. Umso mehr ist es aus ihrer Sicht bedauerlich, dass sich der Start dieses Projektes durch zahlreiche offene Fragen, namentlich solche ethischer Art, merklich verzögert habe. Die Akademie regt an, dass der SNF in einem ähnlichen Fall frühzeitig einen externen Gutachter mit einer Auflistung ethisch sensibler Aspekte beauftragt; die SAMW könnte sich vorstellen, bei einer solchen Aufgabe mitzuwirken. Mit

ihrem Entscheid zur SESAM-Studie hat die EKBB nach Ansicht der SAMW ein doppeltes Signal gesetzt. Einerseits bestätige sie damit, dass Forschungsuntersuchungen an Kindern notwendig seien, da sie der Gesellschaft wichtige Erkenntnisse brächten. Bei der SESAM-Studie sei zudem offensichtlich geworden, dass sich dieser Schutz nicht wie bisher auf rein medizinische Studien beschränken dürfe, sondern auch auf angrenzende Gebiete wie die Psychologie ausgedehnt werden sollte – ähnlich wie dies der Entwurf des Humanforschungsgesetzes vorsehe.

Medienmitteilung SAMW

## Basel

### Behinderte lernen im sozialen Netzwerk

Der Verein Insieme Baselland wird im August in Binningen die erste Förderstätte mit externem Tagesangebot für junge Menschen mit Behinderungen eröffnen. In den jetzt noch leeren Räumlichkeiten werden ab kommendem Sommer zwei Dutzend 18- bis 25-jährige körperlich und geistig behinderte Menschen in die Arbeitswelt eingeführt und in ihren Fähigkeiten gefördert. «Die Förderstätte ist die erste ihrer Art», sagt Leiterin Roswitha Durigan. Bisher hätten junge behinderte Menschen nur wenige Möglichkeiten gehabt, nach ihrem Austritt aus der heilpädagogischen Schule eine Beschäftigung zu finden. «Es gab zu wenig externe Angebote für diejenigen jungen geistig oder körperlich Behinderten, die keine Anlehre machen können und zu Hause anstatt in einem Heim leben», sagt Durigan. Eine wichtige Rolle werde die Durchmischung in der Gruppe spielen: «Die Klienten sollen in einem sozialen Netzwerk voneinander lernen.» Die Förderstätte ist eine vom Kanton Baselland anerkannte Institution der Behindertenhilfe. Der Bau wird von den beiden Basel, dem Bund und aus Spenden- und Mitgliederbeiträgen finanziert.

Basellandschaftliche Zeitung

## Bern

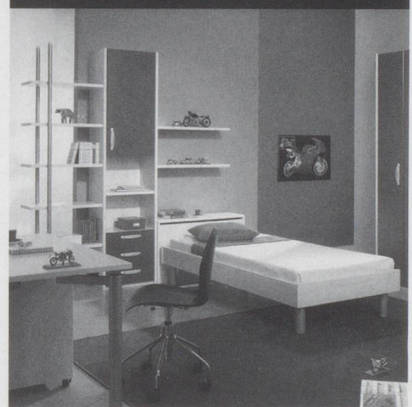
### Härtefonds für Freizeitfahrten

Der Kanton Bern hat die Regelung für Freizeitfahrten von Behinderten überarbeitet und neu einen Härtefonds eingerichtet. Dies, weil sich

die Situation für Behinderte mit der 4. IV-Revision bezüglich Transportdienste verschlechtert hatte. Die Steuerung des Angebots erfolgt weiterhin über kontingentierte Vergünstigungen. Neu besteht jedoch ein Härtefonds, über den Behinderte zusätzliche Gutscheine beziehen können. Konkret wurde mit der Stiftung Behindertentransport Kanton Bern (BTB) ein neuer Leistungsvertrag abgeschlossen. Der Vertrag garantiert, dass den Behinderten im Kanton Bern ein professionelles, bedarfsgerechtes und möglichst günstiges Angebot für Freizeitfahrten zur Verfügung stehen soll. Um die in der Vergangenheit stark schwankenden Preise und Kontingente zu stabilisieren und den Benutzerinnen und Benutzern eine gewisse Planungssicherheit zu garantieren, wird im Weiteren ein Ausgleichsfonds geschaffen. Wo immer möglich werden in Zukunft – wie in der Stadt Bern – mehrere Transportanbieter tätig sein. Der Kanton hofft, so einen Wettbewerb in Gang zu setzen, damit die Preise tendenziell sinken.

Internetportal mzbbern

## Ihr Möbelspezialist im Heim- und Personalzimmer



**ZEHNDER**

Möbelfabrik Zehnder AG  
Zürichstrasse 63  
CH-8840 Einsiedeln

Tel 055 418 31 11  
Fax 055 418 33 52

info@zehndermoebel.ch

## Graubünden

### Behinderte ohne Nachteile

Menschen mit Behinderung sollen durch die Neuregelung der Aufgaben zwischen Bund und Kantonen (NFA) keine finanziellen Nachteile erwachsen. Diese Vorgabe macht der Grosse Rat des Kantons Graubünden. Zu reden gab in der Debatte des Kantonsparlaments die Erhöhung der Reservationstaxe, die Behinderte entrichten müssen, wenn sie ihr Wohnheim beispielsweise ferienhalber verlassen wollen. Nach Meinung der Regierung und der Minderheit der Kommission für Staatspolitik und Strategie sollte die Taxe von 40 auf 98 Franken pro Tag erhöht werden. Doch die Kommissionsmehrheit sowie Vertreter der Behindertenorganisationen wollten davon nichts wissen: Mit der Erhöhung der Taxe würden die Behinderten finanziell schlechter gestellt. Regierungsrätin Eveline Widmer-Schlumpf wies den indirekten Vorwurf aus der Ratsmitte zurück, die Regierung stelle das finanzielle Wohl des Kantons über die Bedürfnisse der Behinderten. Beim Vorschlag der Regierung gehe es nicht um eine Benachteiligung, sondern bloss um eine

Gleichstellung. Schliesslich gebe es auch behinderte Menschen, die privat untergebracht seien. Diese müssten die laufenden Kosten bei Ortsabwesenheit auch decken. CVP-Grossrat Mario Cavigelli, Präsident der Psychiatrischen Dienste Graubünden, gab zu bedenken, die Reservationstaxen seien aus Sicht der Heime nicht kostendeckend. Doch der Rat entschied sich gegen die Erhöhung. Damit bleibt die Taxe für die nächsten drei Jahre unverändert. *Die Südostschweiz*

## Obwalden

### Keine weiteren Pflegebetten

Statt weitere Baubeiträge für die Schaffung von Pflegebetten für Betagte zu gewähren, soll der Kanton Angebote und Pilotprojekte finanziell unterstützen, welche zum Ziel haben, die Anzahl stationärer Pflegebetten möglichst tief zu halten. Die Projektgruppe «Im Alter in Obwalden leben» hat entsprechende Vorschläge zu Händen des Regierungsrates und der Einwohnergemeinden präsentiert. Konkret soll in einem ein Jahr dauernden Pilotversuch

in einem bestehenden Alters- oder Pflegeheim eine Abteilung für Übergangspflege mit sechs Betten eingerichtet werden. Nach den Berechnungen der Projektgruppe wären für diese Abteilung 4,2 Vollzeitstellen notwendig. «Die Finanzierung basiert während der Pilotphase auf den drei Pfeilern Patient, Versicherer sowie Gemeinden und Kanton», sagt Werner Amport, Leiter Geschäftsstelle Curaviva Sektion Obwalden. Die jährlichen Kosten für sechs Betten wurden mit rund 600 000 Franken veranschlagt. Davon müssten gemäss den Vorschlägen der Projektgruppe je rund 100 000 Franken vom Kanton und den Einwohnergemeinden getragen werden. Der Ball liegt nun bei den Gemeinden, die zu den Vorschlägen der Projektgruppe Stellung nehmen müssen. Auch der Kanton will dazu beitragen, dass der Bedarf an weiteren Pflegebetten möglichst tief gehalten wird. Gemäss den Vorschlägen der Projektgruppe soll dieser während zehn Jahren Beiträge von maximal 100 000 Franken jährlich für Fördermassnahmen gewähren. Dies verlangt aber eine Änderung des Gesundheitsgesetzes.

*Neue Luzerner Zeitung*

## Ihre Lösung für den professionellen Einkauf

Prüfen – entscheiden – profitieren

**CURAVIVA**

**Einkaufspool**

Fon 041 419 01 68

pool@curaviva.ch

www.einkaufspool.curaviva.ch



Staatlich anerkanntes Hilfswerk

**Wir sammeln fast alles:**

**Spitalbetten und Pflegematerial, Rollstühle und Gehhilfen, Spitalwäsche und Spitalkleider**

Seit mehr als 20 Jahren vermitteln wir noch brauchbare, medizinische Geräte und Einrichtungen an Bedürftige in Entwicklungs- und Schwellenländern.

Herzlichen Dank an alle Spender!

**HIOB International Recycling Medizin**

Sonnenfeldstrasse 16, Postfach 53, 3613 Steffisburg 2

**Tel. 033 437 63 36 E-Mail: recycling@hiob.ch**

## IMPRESSUM



**Herausgeber:** CURAVIVA – Verband Heime und Institutionen Schweiz ■ **Adresse:** Hauptsitz CURAVIVA Schweiz, Lindenstrasse 38, 8008 Zürich ■ **Briefadresse:** Postfach, 8034 Zürich, Telefon Hauptnummer: 044 385 91 91, Telefax: 044 385 91 99, E-Mail: info@curaviva.ch, www.fachzeitschrift.curaviva.ch

■ **Redaktion:** Robert Hansen (roh), Kommunikations-Verantwortlicher und Chefredaktor, E-Mail: r.hansen@curaviva.ch, Barbara Steiner (bas), E-Mail: b.steiner@curaviva.ch, Elisabeth Rizzi (eri), E-Mail: e.rizzi@curaviva.ch ■ **Korrektorat:** Beat Zaugg ■ **Redaktionsschluss:**

Am 5. des Vormonats ■ **Geschäfts-/Stelleninsetrate:** Jean Frey Fachmedien, Postfach 3374, 8021 Zürich, Telefon: 043 444 51 05, Telefax: 043 444 51 01, E-Mail: ruedi.bachmann@jean-frey.ch ■ **Stellenvermittlung:** Astrid Angst, Telefon 044 385 91 70, E-Mail: stellen@curaviva.ch, www.stellen.curaviva.ch

■ **Satz und Druck:** Fischer AG für Data und Print, Bahnhofplatz 1, Postfach, 3110 Münsingen, Telefon: 031 720 51 11, Telefax: 031 720 51 12, Layout: Julia Bachmann ■ **Abonnemente (Nichtmitglieder):** Verena Schulz, Telefon: 031 720 53 52, Telefax: 031 720 53 20, E-Mail: abo@fischerprint.ch

■ **Bezugspreise 2007:** Jahresabonnement Fr. 125.–, Halbjahresabonnement Fr. 75.–, Einzelnummer Fr. 13.–, inkl. Porto und MwSt.; Ausland, inkl. Porto: Jahresabonnement Euro 95.–, Halbjahresabonnement Euro 60.–, Einzelnummer keine Lieferung

■ **Erscheinungsweise:** 11x, monatlich, Juli/August Sommerausgabe ■ **Auflage:** 4000 Exemplare, verkaufte Auflage: 3592 Exemplare (WEMF-beglaubigt). Nachdruck, auch auszugsweise, nur mit vollständiger Quellenangabe und nach Absprache mit der Redaktion.