

Zeitschrift: Die Schweiz : schweizerische illustrierte Zeitschrift
Band: 3 (1899)
Heft: 20

Artikel: Vom Heinzenberg [Fortsetzung]
Autor: Frey, Adolf
DOI: <https://doi.org/10.5169/seals-575295>

Nutzungsbedingungen

Die ETH-Bibliothek ist die Anbieterin der digitalisierten Zeitschriften. Sie besitzt keine Urheberrechte an den Zeitschriften und ist nicht verantwortlich für deren Inhalte. Die Rechte liegen in der Regel bei den Herausgebern beziehungsweise den externen Rechteinhabern. [Siehe Rechtliche Hinweise.](#)

Conditions d'utilisation

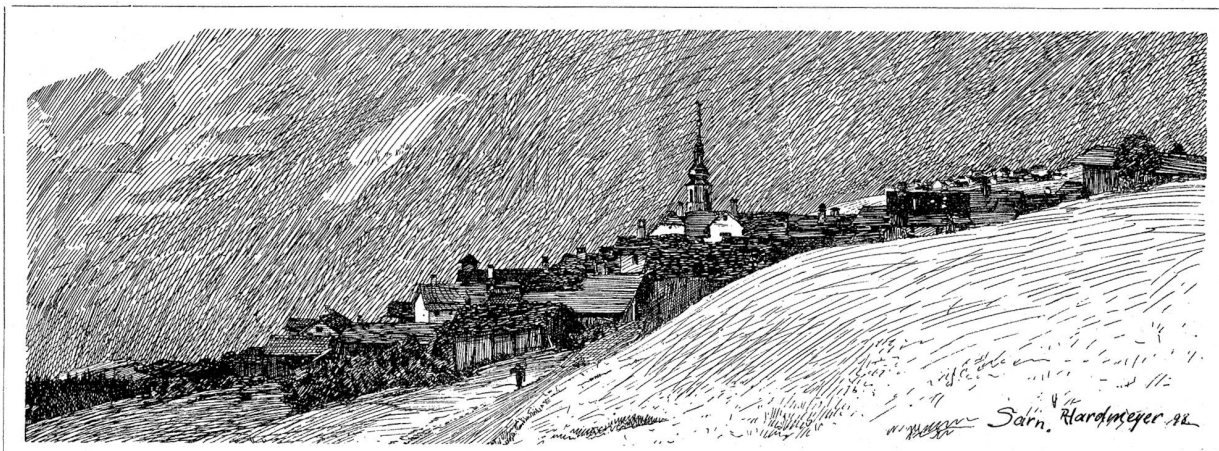
L'ETH Library est le fournisseur des revues numérisées. Elle ne détient aucun droit d'auteur sur les revues et n'est pas responsable de leur contenu. En règle générale, les droits sont détenus par les éditeurs ou les détenteurs de droits externes. [Voir Informations légales.](#)

Terms of use

The ETH Library is the provider of the digitised journals. It does not own any copyrights to the journals and is not responsible for their content. The rights usually lie with the publishers or the external rights holders. [See Legal notice.](#)

Download PDF: 30.01.2025

ETH-Bibliothek Zürich, E-Periodica, <https://www.e-periodica.ch>



Das Dorf Sarn auf dem Heizenberg (Graubünden).
Originalzeichnung von R. Hardmeier, Küsnacht.

— Vom Heizenberg. *) —

Von Adolf Frey, Zürich.

Mit 5 Abbildungen.

(Fortsetzung).

Am Fuße des Heizenberges liegen von Nord nach Süd Rhäzüns, Cazis und Thusis, etwa 600 Meter höher, ungefähr in der gleichen Höhenlinie des Berges die Dörfchen Präz, Dalin, Sarn, Burtein, Flerden, Armein; dann steigt die Straße westwärts nach Schappina und Glas (1710 Meter) und führt hinüber ins Saffenthal. In dieses von Rhäzüns den Heizenberg entlang führende Sträßchen mündet bei Sarn die vor einigen Jahren in angenehmen Windungen von Cazis herauf über den Weiler Tartar erstellte Fahrstraße.***) Unter diesen Dörfern ist Sarn mit seinen 180 Seelen das größte und auch das begüterteste und überhaupt eines der wohlhabendsten des Kantons: Bettler gibt es keine, und Gemeindesteuern werden, wie auch in den Nachbardörfern, keine erhoben. Es bietet mit seinen wettergebräunten Holzscheunen, den meist auf dem anstoßenden Schiefer errichteten, zum Teil stattlichen Steinhäusern mit ihren blumengefüllten altertümlichen Korbfenstern und Türen und den steilen Straßen eine Fülle von malerischen Motiven, originellen Winkeln und charakteristischen Profilen. Dieser malerische Reiz wird noch gesteigert durch ein gewisses Gepräge des Verfallens an einzelnen Baulichkeiten; denn trotz der Wohlhabenheit ging die Bevölkerung seit Jahren zurück, indem ein großer Teil der intelligenteren Bewohner auswandert, namentlich nach Amerika: ein Sarnener erzählte mir, daß er wohl an hundert Heizenberger persönlich kenne, die drüben in der neuen Welt ihr Glück gesucht haben. Der Rückgang der Seelenzahl erhellt am deutlichsten aus der Thatsache, daß die aus den Dörfern Sarn, Dalin und Tartar bestehende Kirchgemeinde vor unge-

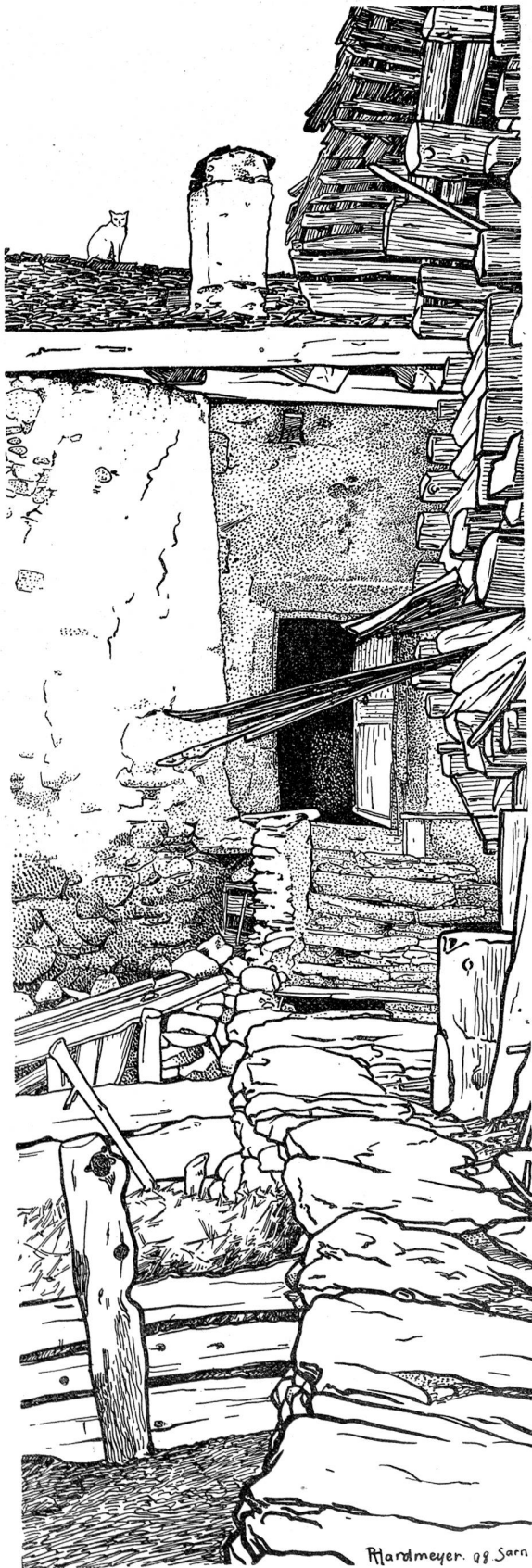
fähr einer Generation noch vierhundert Seelen zählte, heute nur noch zweihundertundfünfzig.

Und doch ist es schön sein da droben auf dem Heizenberg; es gilt hier nicht das Wort, das auf so viele Almen und Berg Höhen Anwendung findet: „Im Sommer ist's lustig, im Winter ist's kalt;“ selbst der Winter tritt weniger rauh auf, als z. B. in dem sechshundert Meter tiefer gelegenen Chur, und von morgens 8 bis abends 4 Uhr glänzt in der Regel die Sonne, weil der im Thal überhaupt nicht häufige Standnebel nicht einmal bis zu dem ungefähr 1000 Meter hoch gelegenen Tartar hinaufflutet. Die Luft ist fast immer etwas bewegt, aber mild; daher ergeht sich's angenehm den faltigen Berglehnen entlang über würzige Wiesen, durch kühle Wälder und Tobel.

Nach Wanderungen und Spaziergängen ruht man behaglich aus in der heimeligen, trefflich geführten Pension „Heizenberg“, wo sich der Gast bald wie zu Hause fühlt. Schon von der Station Cazis aus erblickt man an der Berglehne, von dem Sarnner Kirchturm überragt, das neue und das alte Haus, an dessen grauer Mauer eine alte, mächtige Eiche emporsteigt; ich habe nicht leicht eine größere gesehen. Neben ihrem dunklen Laub leuchten aus einem alten Korbfenster glühende Geranien; und im alten, aus dem vorigen Jahrhundert stammenden Gebäude überraschen die originellen, zum Teil noch mit urväterischem Hausrat ausgestatteten Zimmer. Hier wie in dem freundlichen Neubau läßt sich's gut und still wohnen, und während der Blick über die prachtvolle Landschaft des Domleschg schweift, kann man den würzigen Weltliner in Ruhe und Frieden trinken. Den kleinen Bahnzug nach Thusis sieht man in der Tiefe vorüberfahren; man hört ihn wohl pfeifen, aber sein Rollen vernimmt man kaum; dagegen dringt das Rauschen der blauen Rheinwogen empor.

*) Siehe Anfang dieser Arbeit auf S. 244/245. — In späteren Heften werden eine Reihe von Studien vom Heizenberg unseres Mitarbeiters R. Hardmeier in zwangloser Weise eingeschaltet werden.

**) Zwischen Cazis und Sarn fährt zweimal täglich die Post.



Hartmeyer. 99 Sarn

Papierhandlung in Sarn.

Originalzeichnung von H. Hartmeyer, Küsnacht.

II. Ausblicke und Rückblicke.

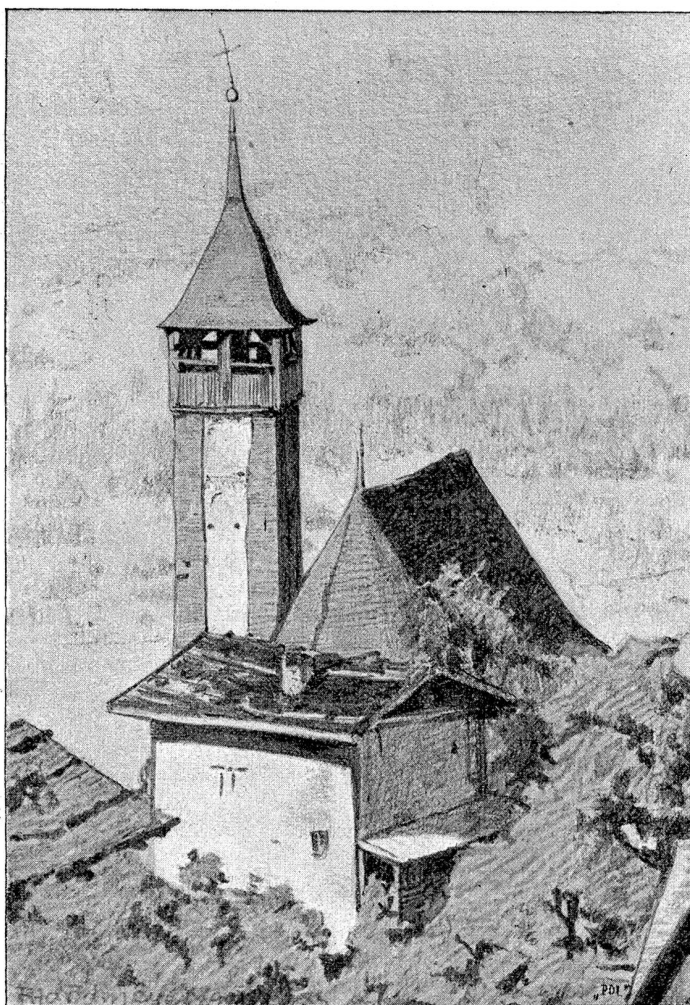
Wundervoll ist die Aussicht von dem überall leicht erreichbaren Grat des Heizenberges, sei es von la Tguma, von der Präzerhöhe oder dem Crest dil Cot. Man blickt hinunter in das tiefeingeschnittene, schmale Safienthal und auf die dasselbe im Westen begrenzenden Bergzüge. Unheimlich schimmert in die blauen Lüfte der Sarg des Tödi, daneben der spitzige Hausstock, weiter nach rechts die breite Schnee- und Eisfläche des Borab und die zierlichen Nadeln der sieben Schwestern. Daran schließt sich das Trinsenhorn, die Ringelspitze. Nordwärts ragt der graue Calanda auf, hinter ihm die Sceaplana, Drusenstock, Sulzfluh und Silvretta. Dem Heizenberg gegenüber erheben sich in geschlossener Kette der Dreihünderstein, der Faulenberg, das aussichtreiche Stägerhorn, der Piz Danis und der Piz Scalottas. Dann schweift der Blick, der blauen Albula folgend, hinein in das Oberhalbstein; das Panorama schließen von links nach rechts Piz Resch, Albula und Piz Michel. Rechts von den Ufern der Albula erhebt sich der bis oben bewaldete Muttenberg, daran lehnen sich, die Via mala überragend, die Schamser Berge. Auf der westlichen Seite der Via mala steigt die Bergreihe empor, die mit dem steilen, vielbestiegenen, dreitausend Meter hohen Piz Beverin abschließt. Nach Thufis hinunter sendet er den wilden, durch Verheerungen berücktigten und durch seine Verbauungen bekannten Nolla, dessen Thal mit seinen bleifarbenen, schieferigen Geröllhalden unheimlich absteigt von dem sanften Grün der benachbarten Matten und Weiden.

Freundlicher, als diese Einöde der Zerstörung, stimmen den Wanderer die Seelein, die, beinahe ein Duzend an der Zahl, in den Mulden nah dem Grate versteckt ruhen; die anziehendsten sind wohl der Lüschersee oberhalb Tschappina (1950 Meter) und der Lac di Balveins (1362 Meter) in der Nähe der untern Rhäzünser Alp. Sie sind ohne sichtbare Abflüsse, und man nimmt an, daß ein unterirdischer Ablauf des Lüschersees die Auflockerung des faulen Schiefers in der Gegend des Nollatobels befördere und dadurch die gewaltigen Einsenkungen und Abstürze mit herbeiführe. Daß in diesen anscheinend abflußlosen Seechen, die meistens eher Tümpel genannt zu werden verdienen, keine Fische leben, läßt sich leicht genug erklären; auffallender schon ist dieser Mangel auch in den Bächen und vielleicht zurückzuführen auf gewisse mineralische Substanzen in den Gewässern des Heizenberges; bricht doch in einer Höhe von ca. 1800 Metern eine eisen-, schwefel- und jodhaltige Mineralquelle zu Tage.

Die grüne Idylle des Heizenberges ist im Laufe der Jahrhunderte oft genug durch die Greuel der blutigen Bündner Wirren und Kämpfe aufgeschreckt worden. Schon der Name des Heizenberges erinnert daran; er rührt nämlich, ursprünglich bloß muntogna (Berg) lautend, von der jetzt in Ruinen unterhalb Präz stehenden Heizenburg her, im Anfang des fünfzehnten Jahrhunderts durch Heinz von Werdenberg erbaut und 1450 in der sogenannten Schamserfehde erobert. Nur ganz geringe Mauerreste sind noch vorhanden von der Burg Schauenstein bei der Häusergruppe gleichen Namens. Sie war das Stammschloß der Freiherren von Schauenstein, von

denen einer 1514 in der Schlacht bei Siena blieb, ein anderer Rektor der hohen Schule zu Padua war; das Geschlecht beschloß der österreichische Minister von Buol-Schauenstein.

Vor allem aber weckt der Blick auf das gegenüberliegende Domleschg geschichtliche Erinnerungen. Conrad Ferdinand Meyers „Jürg Jenatsch“ hat einen unvergleichlichen Zauber über die Gegend gebreitet. Aus den Fenstern und vom Gärtchen der Pension Heizenberg sieht man direkt hinab auf Fürstenu, wo sich Herzog Rohan mit Vorliebe aufhielt. Oberhalb Fürstenu liegt, anmutig in Obstbäumen versteckt, das Dorf Scharans mit seiner alten, unverändert gebliebenen Kirche, in welcher Jürg Jenatsch 1617/18 predigte. Keine Stunde davon entfernt, in nördlicher Richtung, erhebt sich der massive Turm des Schlosses Niedberg, wo 1621 Pompejus von Planta ermordet wurde. Er war ein so erbitterter Gegner der Reformierten, daß er in dem nahe gelegenen Dörfchen Almens einen Strick auf das Kanzelpult der protestantischen Kirche legen ließ. Am Morgen des 14. Februar gedachte er zu einer Beratung nach Planz zu reiten, welche die Vernichtung der gegnerischen Partei bezweckte, deren Führer sich zu Grüşch im Prättigau geächtet aufhielten und nun dem ihnen drohenden Streich durch einen noch blutigeren zuvorkamen. Etwa zwanzig Mann stark ritten sie, von Jenatsch geführt, zur Nachtzeit von Grüşch an Chur vorbei ins Domleschg, ohne von den in Gms und Rhäzüns liegenden Truppen der fünf Orte bemerkt zu werden; als der Reitnecht morgens um 3 Uhr das Thor zu Niedberg öffnete, um die Pferde zur Tränke zu führen, drangen die wilden Gefellen ein; sie wollten, nachdem sie den verhassten Gegner nicht gefunden, unverrichteter Dinge schon wieder abziehen, als sie durch ein blindes Hündchen, das nach seinem in den Kamin hinauf geflüchteten Herrn schnupperte, auf ihr Opfer aufmerksam wurden, es herunterrissen und mit einer Art erschlugen. Trotzdem sofort Sturm geläutet wurde, entkamen die Mörder bei dem allgemeinen Schrecken und ritten unbehelligt durch Chur wieder nach Grüşch zurück. Noch ist der Raum, in welchem der Mord geschah, bis auf den heutigen Tag unverändert geblieben. Die mörderische Art wurde von der Tochter des Ermordeten aufbewahrt, und durch die gleiche Waffe fand Georg Jenatsch achtzehn Jahre später den nie gekühlten Tod. Diese Tochter heiratete einen



Jürg Jenatsch's Pfarrhaus in Scharans.
Originalzeichnung von N. Garbmeyer, Riksnacht.

Freiherrn von Travers und lebte auf dem unweit vom Niedberg gelegenen Schloß Ortenstein. Der Dichter nennt die Rächerin, die Katharina hieß, Lucretia und verfährt nach seinem Recht, wenn er sie im Kloster Cazis vorübergehend Zuflucht finden und unverheiratet bleiben läßt.

Einen Zug zu dem Bild jener von Schrecknissen aller Art erfüllten Zeit liefert auch das Schicksal des Dörfchens Schall, das einst oberhalb Almens auf einem Plateau des Berges lag: 1629 starb es bei der großen Pest aus und zerfiel.

(Schluß folgt).

Die Wage.

Lauschend deinem letzten Stundenschlage,
Steht ein graues Weib und hält die Wage.
Schweigend blickt sie auf des Jüngleins Mitten,
Prüft, was du gejubelt und gelitten,
Wäget die Gedanken und die Thaten,
Ob sie übel oder wohl geraten.

Auf und ab die vollen Schalen schwanken
Ob dem Fiebertraum des Todeskranken. —
Ein Erlösungslaut geht durch die Kammer,
Dumpf erdröhnt der letzte Stundenhammer.
An der Wage steht der Tod, der fahle,
Drückt zu Boden tief die bess're Schale.

Arnold Ott, Luzern.