

Die "Bettlertanne"

Autor(en): **Stäger, Adolf**

Objektyp: **Article**

Zeitschrift: **Die Schweiz : schweizerische illustrierte Zeitschrift**

Band (Jahr): **10 (1906)**

PDF erstellt am: **22.07.2024**

Persistenter Link: <https://doi.org/10.5169/seals-576447>

Nutzungsbedingungen

Die ETH-Bibliothek ist Anbieterin der digitalisierten Zeitschriften. Sie besitzt keine Urheberrechte an den Inhalten der Zeitschriften. Die Rechte liegen in der Regel bei den Herausgebern. Die auf der Plattform e-periodica veröffentlichten Dokumente stehen für nicht-kommerzielle Zwecke in Lehre und Forschung sowie für die private Nutzung frei zur Verfügung. Einzelne Dateien oder Ausdrucke aus diesem Angebot können zusammen mit diesen Nutzungsbedingungen und den korrekten Herkunftsbezeichnungen weitergegeben werden. Das Veröffentlichen von Bildern in Print- und Online-Publikationen ist nur mit vorheriger Genehmigung der Rechteinhaber erlaubt. Die systematische Speicherung von Teilen des elektronischen Angebots auf anderen Servern bedarf ebenfalls des schriftlichen Einverständnisses der Rechteinhaber.

Haftungsausschluss

Alle Angaben erfolgen ohne Gewähr für Vollständigkeit oder Richtigkeit. Es wird keine Haftung übernommen für Schäden durch die Verwendung von Informationen aus diesem Online-Angebot oder durch das Fehlen von Informationen. Dies gilt auch für Inhalte Dritter, die über dieses Angebot zugänglich sind.

Man verweilt immer wieder gern bei dieser Blütenlese. Der Autor öffnet uns da manche Falte seines Gedankenlebens, die seine Gänge und Gesichtspunkte in den Essays ergänzt, aus diesen nicht so ohne weiteres zu ahnen wäre. Man lernt die Persönlichkeit des Autors näher kennen und wird durch die Wahrheiten, die zum Bewußtsein gebracht oder erweckt werden, wie durch den Einspruch, zu dem man provoziert ist, angeregt, mit neuer Liebe zu seinen Essays zurückkehren, um sich mit ihnen auseinanderzusetzen.

Die beiden literar-ästhetischen Stücke fordern nämlich nicht weniger zur Diskussion heraus als die, welche wir bereits kennen. Ob der Stärke der Logik, mit denen der Verfasser die Werke an seinen Maßstäben mißt, die positiven Tatsachen so genau entsprechen, wäre Gegenstand einer dankbaren Untersuchung, macht sie einem jeden zum Bedürfnis. Darin besteht ja der erste Wert der temperamentvollen Millerschen Broschüre von ihrem Erscheinen an, daß sie Klarheit auf jeden Fall verbreitet, weil sie zur Diskussion, zur Auseinandersetzung nicht nur reizt, sondern geradezu zwingt. Der eine wird gleich eingangs stolpern, der andere erst im Verlauf die Folge versagen, der dritte mag die Summe, die Formel, auf die wir geführt werden, annehmen, aber auf die praktische Verwendung der Maßstäbe verzichten, alle werden lernen, und wenn nicht die hier vertretenen, so doch eigene Erkenntnis diesem Büchlein schulden.

Es wäre ein gewagtes Unterfangen, in einem Extrakt den hundertundachtzig Seiten, alles in allem, einen Ausdruck zu suchen. Ihre Gebrängtheit und Geschlossenheit verträgt keinen Eingriff. Und die am Schluß gezogene Summe allein entbehrt der überzeugenden Klarheit.

Und so müßte ein kritisches Eingehen ausfallen, das sich mit solchen Verkürzungen bescheiden wollte, oder man käme auf den halben oder ganzen oder doppelten Umfang der Essays selbst.

Die wichtigste der vorliegenden Arbeiten, die dominierende, könnte man sagen, ist die ganz plausiblerweise auch selbständig herausgekommene Abhandlung über „Das Grundprinzip der Kunst“, in der für musikalische wie literarische und bildende Kunst die „Ainhaltung der künstlerischen Wahrheit“ definiert und gefordert wird, das heißt: die Befreiung vom Inhalt behufs gänzlicher Hingabe an die Kunst. Die Disposition dazu liegt noch ziemlich im argen, so tief, daß vorderhand auch ein wenig Einseitigkeit, ein Zuweitgehen schwerlich schaden kann. Was der Inhalt schließlich in der Sache bedeutet, wird ganz von selbst immer wieder zu seinem Recht kommen. Seine Zurückdrängung aber tut not. Wie wären übrigens absolute Grenzen zu denken?

Die Abhandlung bringt eine verdienstliche Schulung für breite Massen unseres Publikums und hält sich wenigstens im Einfachen sehr gemeinverständlich.

Dennoch beginnt derjenige, dem das Bändchen und seine Tendenz noch neu, noch besser mit dem Netzel-Auffas oder mit der anspruchlosen, gewissermaßen unversehens einführenden, instruierenden Erzählung: „Wie ich zu meinen Wilden kam und was sie mir sagen“.

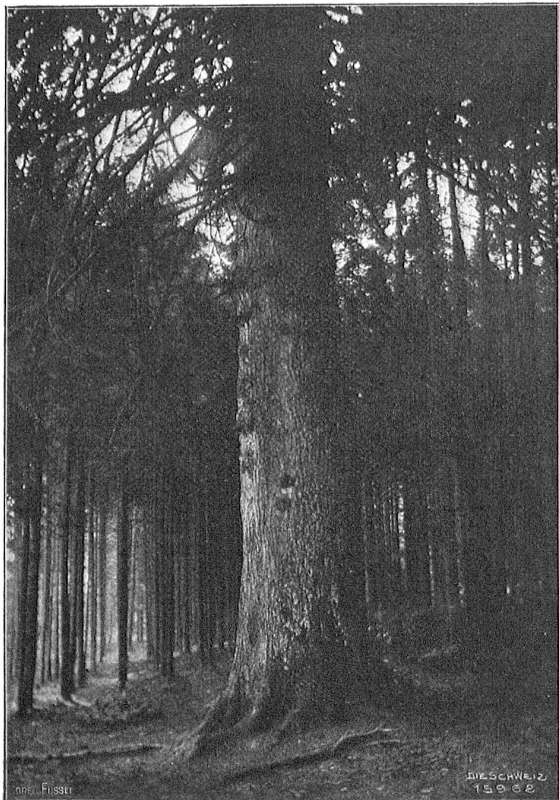
Bezeichnend, belehrend schon liest sich übrigens die Inhaltsangabe mit ihrer Anordnung.

Unter den Titel „Stoff“ kommen zunächst die drei Essays: „Auf der Suche nach der poetischen Wahrheit“; „Gedanken über die Tragödie“; „Alfred Netzel“. Einen zweiten Hauptabschnitt bezeichnet der Titel, der auch dem Ganzen den Namen gegeben hat, „Von Stoff zu Form“. Dies ist nun eben die Erzählung „Wie ich zu meinen Wilden kam u. s. w.“ Der dritte Teil ist „Form“ überschrieben. Hier folgen die letzten drei: „Worin liegt der künstlerische Gehalt der Werke Cuno Amiets?“ „Das Grundprinzip der Kunst“ und „Aus Buch und Leben“.

Die „Bettlertanne“.

Nachdruck verboten.

Mit zwei Abbildungen nach photographischen Aufnahmen von Adolf Stäger, Bern.



Die „Bettlertanne“ auf dem Villmergener Berg.

Es ist fast rührend zu sehen, mit welcher Zärtlichkeit die Altertumsgrübler die Erde umwälzen, um einen altrömischen Ziegelstein dem Zahn der Zeit zu entreißen. Und wenn sie einen Haufen solcher Ziegelsteine beieinander haben, so bauen sie mit Bundesunterstützung ein glänzendes Dach darüber und nennen das „Historisches Museum“, und alle Welt zieht den Hut ab vor diesen Ziegelsteinen, weil es alte Ziegelsteine sind.

Alten Bäumen und Naturdenkmälern überhaupt gegenüber ist man zurzeit weniger respektvoll. Die immer weiter um sich fressende „Vorstadt“, die „neue Bahnanlage“, das „Fremdenhotel“, das „Fabriketablisement“ und hundert andere Danaergehen der Neuzeit machen sich mit ehernen Ellenbogen „Platz“, wann und wo es sein muß.

Ehemals schützte der naive Sinn des Volkes besonders schöne oder gewaltige Naturobjekte. Dem rechten Bauer fällt's jetzt noch schwer, leichtfertig die Axt an einen altehrwürdigen Baum zu legen. Die Schwalbe ist vielerorts noch auf dem Lande durch den frommen Volksglauben geschützt. In einigen Teilen Tirols gilt sogar die Kreuzotter, die sich an einen geweihten Ort verirrt hat, als unantastbares Tier. John Clayton, ein englischer Naturforscher, der sich neulich um das Studium alter Baumriesen verdient gemacht hat, fand diese gewöhnlich in größter Nähe eines „geweihten Gebäudes“ und erklärt, daß diese Annäherung ihm ohne Zweifel Schutz gewährte.

Heutzutage ist man schon gezwungen, Gesellschaften und Vereine zu gründen, um jene alte Pietät wieder ins Volk zu pflanzen, oder man ruft nach Verordnungen und Gesetzen, wo nichts anderes mehr helfen will. So entstand durch die Bemühungen eines Comteux der Bund zum Schutze der Naturdenkmäler in Deutschland; so hat es sich die „Schweizerische Naturforschende Gesellschaft“ von jeher zur Pflicht gemacht, hervorragende Naturobjekte vor der Entweihung oder Zerstörung zu schützen. Auf einer allgemeineren und breiteren Basis arbeitet im gleichen Sinne neuestens unsere schweizerische Vereinigung „Heimatschutz“.

So jung diese Bestrebungen sind, haben sie doch schon ihre Früchte gezeitigt: es gelingt dem Mammon und der Nothheit

nicht mehr so leicht, schöne oder interessante Naturobjekte menschlings auf die Seite zu schaffen. Die Aufmerksamkeit des Publikums ist im Wachsen begriffen und inventarisiert gleichsam alle in Betracht fallenden Gegenstände und Lokalitäten. Das ist aber von unschätzbarem Wert; denn bevor man etwas schätzen kann, muß man wissen, wo und was es ist.

Von diesen Erwägungen ausgehend möchte ich in den folgenden Zeilen das Interesse eines weiten Leserkreises auf ein Naturdenkmal hinflechten, das in mir schon als Kind die Vorstellung eines Baumpatriarchen wachrief und jetzt dem Manne noch düstere Urwaldsgeschichten aus seinen flechtenbehangenen Nesten herab zuraut.

Es ist dies die sogenannte „Bettlertanne“ auf dem Willmerger Berg im Kanton Aargau. Wenn man von Lenzburg bezw. Dottikon nach Wohlten fährt, so sieht man sie vom Bahnhofsplatz aus auf dem westlichen Höhenzug des Tales (Bünzthal) als schwache Silhouette alle anderen Bäume überragen. Um sie zu erreichen, steigen wir bei der Station Wohlten, der Zentrale der Aargauischen Strohindustrie, aus und gelangen per Post oder in etwa einer halben Stunde zu Fuß nach dem freundlichen, in einem Obstbaumwald halbversteckten Pfarrdorf Willmergen, dem Ausgangspunkt unserer Exkursion. Hier hätten wir auch die beste Gelegenheit, uns nach dem jagenhaften „Stiefelritter“ zu erkundigen, der bei Tag und Nacht den schweigenden Forst des Bärenmooses auf einem Schimmel durchreitet und die Kinder schreckt, oder, wenn es gerade an Kirchweih, den buntkostümierten, berittenen Umzug der in alte Zeiten zurückdatierenden Jünglingsgesellschaft mitanzusehen, die jedes Jahr am Michaelstag, wenn die Mostkeller im Dorf knarrt und der Herbststurm die Kämme herunterschlägt, unten in der alten Kiesgrube beim flackernden Schein eines brennenden Holzstoßes ihren Vorstand, genannt „Chilbigeindrot“, wählt.

Aber wir haben uns nun einmal die Bettlertanne zum Ziel gesetzt und wollen gleich auf sie lossteuern.

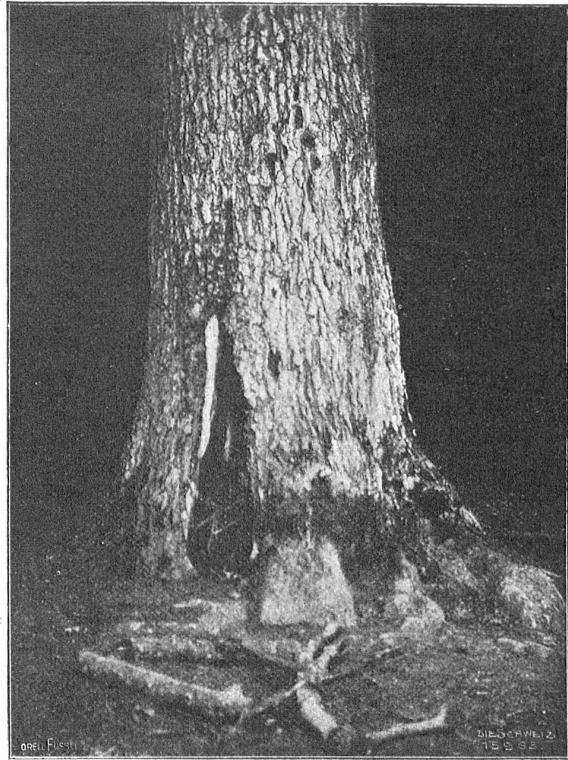
Etwas oberhalb der Kirche beim Eintritt in den Wald steht zu Zeiten und zu Zeiten wieder nicht (denn die liebe Dorfjugend übt gern ihre Kräfte!) ein Wegweiser mit der Bemerkung: Nach Seengen! Dieser Richtung folgen wir durch lauschigen Laubwald unausgesetzt ansteigend bis dahin, wo der geschlossene Tannenwald auftritt. Auf dieser Grenze angelangt, gehen wir, etwa zweihundert Meter weit der Längsrichtung des Berges folgend, nach rechts von unserem bisherigen Weg abbiegend, und stehen urplötzlich auf einer kleinen Lichtung vor einer riesigen Bettlertanne, wie wir sie in den Alpen, nie und nimmer aber in den tieferen Lagen des schweizerischen Hügellandes zu sehen gewohnt sind*). Fremd in jeder Beziehung mutet uns die Erscheinung an. Wie dünne Halme nehmen sich aufs Mal die umstehenden Tannen aus im Gegensatz zu der Gewaltigen. Ich maß zur Zeit in Brusthöhe vier Meter und fünfundsiebzig Zentimeter Stammumfang und schätze die Höhe auf mindestens fünfzig Meter. Verdickte Nester senken sich ringsum herab, die vor dreißig Jahren noch fast den Erdboden berührten. Seither sind viele der untersten Nester abgedorrt; aber die nächsthöheren behalten den Charakter des Niederhängens, sodaß der Habitus der Schirmtanne gewahrt bleibt. An manchen Stellen hängen graue Flechtenbärte zwischen den tiefgrünen Nadeln, und in den oberen Partien des Baumes machen sich da und dort zu äußerst an den Astspitzen riesige Hergenbesen breit, die durch einen Nospilz verursacht werden, der auch auf der Waldstermiere (*Stellaria nemorum*), einem unscheinbaren Kraut, vorkommt.

Das ist die Bettlertanne.

Der Prachtsbaum, dessen Alter auf über dreihundert Jahre geschätzt wird und der etwa achtzehn Klafter Holz machen soll, ist eine Weißtanne (*Abies pectinata*), die sich bekanntlich durch die zwei an der Unterseite ihrer Nadeln befindlichen weißen Längsstreifen und durch die aufrechtstehenden Zapfen von der Kottanne unterscheidet.

Im Jahr 1865 sollen nach Angabe des dortigen Dorfjägers noch mehrere solcher Prachtsexemplare in der Nähe unseres Baumes gestanden haben, die dann zu dem damaligen Bau der neuen Kirche in Willmergen gefällt wurden.

Vor etwa zwei Jahren machte jemand, ob aus Absicht oder Unerschaffenheit weiß man nicht, in einer Wurzelrinne



Die Basis der „Bettlertanne“ mit der angefaulten Stelle.

am Grunde des Stammes ein Feuer an. Seither macht sich etwas Fäulnis bemerkbar, die wohl über kurz oder lang den Ruin des Baumes herbeiführen dürfte, wenn nicht noch rechtzeitig die Deffnung*) mit Zement oder einem ähnlichen Stoff geschlossen wird, worauf wir speziell aufmerksam machen wollen.

Wir haben den Leser noch über den sonderbaren Namen „Bettlertanne“ aufzuklären. Mein Großvater selig erzählte mir oft, daß unter der Tanne vor achtzig und mehr Jahren sich zeitweise ganze Horden von Bettlern, Messelflickern, Schirmmachern, Knopfmachern und Scherenfleisern einfanden, um dort zu kampieren. Ihre Weiber gingen unterdessen ins Dorf betteln und haussieren mit der Ware, und kamen sie dann zurück mit schönem Gewinn, da wurde oft „geküchelt“ und getrunken, und dabei flog der Lebermut bisweilen so hoch, daß sie die Haselnußblätter und sogar die herabhängenden Nester unserer Tanne in den Teig hineinbogen, sie bukten und hierauf die „Tannastküechli“ an den zurückschnellenden Nesten in die Luft fliegen ließen. Die „Küechli“ sucht man heute vergebens an dem Baum; aber der Name „Bettlertanne“ ist ihm seither geblieben.

Auch das fahrende Volk jener alten Zeiten ist verschwunden und mit ihm ein gut Stück Romantik; aber die Bettlertanne übt auch heute noch ihre Anziehungskraft aus. Unter ihren schneebehangenen Nesten treffen sich manchmal im Winter die Jäger zu einem wärmenden Schluck „Nußwasser“, und im Sommer pilgern Liebespaare und Naturfreunde zu dem Wunderbaum, und wenn sie einmal ihre uralten Melodien ins Ohr gerauscht, der verzißt sie seiner Lebtag nimmer.

Also ist die Bettlertanne nach zwei Seiten, nach der naturgeschichtlichen und nach der kulturhistorischen, ein bedeutender Baum, und weil es mir leid tate, wenn mein Lieblingsbaum ungekannt und unerkannt dahinsiechen sollte, so glaubte ich seine Existenz der Welt bekannt geben zu müssen.

Dr. Robert Stäger, Bern.

*) Siehe Abb. 1.

*) Siehe Abb. 2.

