

Einojuhani, Rautavaara 1928-2016

Autor(en): **Noubel, Max**

Objektyp: **Obituary**

Zeitschrift: **Dissonanz = Dissonance**

Band (Jahr): - **(2016)**

Heft 136

PDF erstellt am: **23.07.2024**

Nutzungsbedingungen

Die ETH-Bibliothek ist Anbieterin der digitalisierten Zeitschriften. Sie besitzt keine Urheberrechte an den Inhalten der Zeitschriften. Die Rechte liegen in der Regel bei den Herausgebern.

Die auf der Plattform e-periodica veröffentlichten Dokumente stehen für nicht-kommerzielle Zwecke in Lehre und Forschung sowie für die private Nutzung frei zur Verfügung. Einzelne Dateien oder Ausdrucke aus diesem Angebot können zusammen mit diesen Nutzungsbedingungen und den korrekten Herkunftsbezeichnungen weitergegeben werden.

Das Veröffentlichen von Bildern in Print- und Online-Publikationen ist nur mit vorheriger Genehmigung der Rechteinhaber erlaubt. Die systematische Speicherung von Teilen des elektronischen Angebots auf anderen Servern bedarf ebenfalls des schriftlichen Einverständnisses der Rechteinhaber.

Haftungsausschluss

Alle Angaben erfolgen ohne Gewähr für Vollständigkeit oder Richtigkeit. Es wird keine Haftung übernommen für Schäden durch die Verwendung von Informationen aus diesem Online-Angebot oder durch das Fehlen von Informationen. Dies gilt auch für Inhalte Dritter, die über dieses Angebot zugänglich sind.

Einojuhani Rautavaara

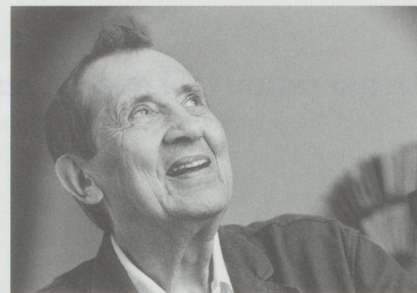
1928-2016

des œuvres tend à faire perdre à ces dernières leur autonomie, il est important d'affirmer la puissance d'une écoute ou d'un regard qui font que chaque œuvre se détache de l'ensemble et demeure, pour reprendre le mot d'Adorno, l'ennemie jurée de sa voisine.

Raphaël Brunner

Le compositeur finlandais Einojuhani Rautavaara est mort le 27 juillet 2016 à son domicile d'Helsinki, sa ville natale. Il avait 87 ans. Né le 9 octobre 1928, son enfance est endeuillée par le décès de ses deux parents. Recueilli par une tante pianiste, il poursuit des études de musique à l'Académie Sibelius d'Helsinki où il décroche en 1957 son diplôme de composition dans la classe d'Aarre Merikanto. En 1955, son *Requiem in Our Time* (1953) obtient le premier prix de composition au concours Thor Johnson de Cincinnati. Les qualités de compositeur du jeune homme attirent l'attention de Sibelius qui lui obtient une bourse de la Fondation Koussevitzky grâce à laquelle il part aux États-Unis. Il étudie la composition avec Vincent Persichetti à la Juilliard School de New York et suit l'enseignement de Roger Sessions et d'Aaron Copland à Tanglewood. Il complète ensuite sa formation en Suisse auprès de Wladimir Vogel et en Allemagne auprès de Rudolf Petzold. De retour en Finlande, il se consacre à la composition mais aussi à l'enseignement. Parmi ses élèves figurent le chef d'orchestre Esa-Pekka Salonen et le compositeur Magnus Lindberg.

Si le soutien de Sibelius fut un atout au début de sa carrière, il s'avéra être par la suite un handicap. Toute sa vie Rautavaara dû supporter la comparaison avec l'auteur de *Finlandia*. L'adoption d'un style néo-classique dans les années 1950, puis du système sériel jusqu'au milieu de la décennie suivante furent sans doute des moyens de chasser cette ombre trop imposante. Si, avec Erik Bergman, il fut l'un des premiers compositeurs finlandais à adopter la série, il utilisa cependant cette technique dans un nombre assez restreint de compositions. Les œuvres de cette période, comme la *Quatrième symphonie* «*Arabestaca*» (1962), témoignent d'une inclination pour l'esthétique post-



© Maarit Kytöharju / Fimic

romantique d'un Bruckner et l'expressionnisme d'un Alban Berg. Vers la fin des années 1960, Rautavaara abandonna le sérialisme dont il refusait le dogmatisme pour adopter une grande diversité stylistique. Les années 1970 et, plus encore, 1980 se caractérisent par une intense créativité marquée par une évolution vers un style néo-romantique intensément expressif et clairement tonal.

L'œuvre de Rautavaara est dominée par des thèmes récurrents. Les opéras traitent souvent de la question de la créativité et de la folie et mettent en scène des personnages historiques comme un évêque du treizième siècle pour *Thomas* (1985), Van Gogh pour *Vincent* (1987) ou *Raspoutine* (2003). La nature occupe également une place importante comme dans *Cantus Arcticus* (1972) appelé aussi «*concerto pour oiseaux et orchestre*», qui utilise des chants d'oiseaux enregistrés près du Cercle arctique. Le thème de l'ange fut aussi un sujet d'inspiration pour Rautavaara qui disait se souvenir d'un cauchemar de son enfance où une créature ressemblant à un ange l'avait serré dans une étreinte étouffante. On retrouve la présence de l'ange dans des œuvres comme *Angel and Visitations* (1978), pour orchestre, le *Concerto pour contrebasse et orchestre* «*Angel of Dusk*» (1980), la *Cinquième symphonie* «*Monologue with Angels*» (1985), ou comme la *Septième symphonie* «*Angel of Light*» (1994). Au cours de sa longue et prolifique carrière, Rautavaara aura composé pas moins de neuf opéras, huit symphonies, douze concertos mais aussi de nombreuses œuvres chorales et de musique de chambre.

Max Noubel