

# Programme de l'Excursion dans les Alpes de la Gruyère et du Pays d'Enhaut vaudois (Groupe du Rubli et de la Gummfluh) du 31 juillet au 4 août 1907

Autor(en): **Girard, R. de / Schardt, H.**

Objektyp: **Article**

Zeitschrift: **Eclogae Geologicae Helvetiae**

Band (Jahr): **10 (1908-1909)**

Heft 1

PDF erstellt am: **21.07.2024**

Persistenter Link: <https://doi.org/10.5169/seals-156859>

## **Nutzungsbedingungen**

Die ETH-Bibliothek ist Anbieterin der digitalisierten Zeitschriften. Sie besitzt keine Urheberrechte an den Inhalten der Zeitschriften. Die Rechte liegen in der Regel bei den Herausgebern.

Die auf der Plattform e-periodica veröffentlichten Dokumente stehen für nicht-kommerzielle Zwecke in Lehre und Forschung sowie für die private Nutzung frei zur Verfügung. Einzelne Dateien oder Ausdrucke aus diesem Angebot können zusammen mit diesen Nutzungsbedingungen und den korrekten Herkunftsbezeichnungen weitergegeben werden.

Das Veröffentlichen von Bildern in Print- und Online-Publikationen ist nur mit vorheriger Genehmigung der Rechteinhaber erlaubt. Die systematische Speicherung von Teilen des elektronischen Angebots auf anderen Servern bedarf ebenfalls des schriftlichen Einverständnisses der Rechteinhaber.

## **Haftungsausschluss**

Alle Angaben erfolgen ohne Gewähr für Vollständigkeit oder Richtigkeit. Es wird keine Haftung übernommen für Schäden durch die Verwendung von Informationen aus diesem Online-Angebot oder durch das Fehlen von Informationen. Dies gilt auch für Inhalte Dritter, die über dieses Angebot zugänglich sind.

**Programme de l'Excursion dans les  
Alpes de la Gruyère et du Pays d'Enhaut vaudois  
(Groupe du Rubli et de la Gummfluh)  
du 31 juillet au 4 août 1907,**

sous la direction de M. le professeur Dr **R. DE GIRARD** (Fribourg)  
et de M. le professeur Dr **H. SCHARDT** (Neuchâtel).

Avec planches 7 et 8.

*Mercredi 31 juillet*, vers 3 1/2 h., départ de Morat pour Charmey. Coucher à l'hôtel.

DIRECTION DE M. DE GIRARD.

*Jeudi 1<sup>er</sup> août.* — Départ matinal (en voiture) pour Bellegarde (Jaun). De là (à pied), étude sommaire de la géologie de la chaîne des Gastlose, puis passage sur le versant oriental, jusqu'au col de la Fourche. But de cette étude à démonstration : le paysage de la chaîne en fonction de sa structure géologique. Retour sur le versant ouest ; étude du pied du chevauchement et de quelques points singuliers. Marche jusqu'au Gros-Mont. Couchée sur le foin.

DIRECTION DE M. SCHARDT.

*Vendredi 2 août.* — Départ matinal du Gros-Mont. Coup d'œil général sur la structure de la cuvette du Gros-Mont. Relations tectoniques et stratigraphiques entre la chaîne du Vanil Noir et l'arête chevauchée des Gastlose. Passage de la Perte à Bovay et visite du Rocher de la Raye, avec son chevauchement isoclinal. La série du Trias-Dogger-Malm reposant sur un anticlinal crétacique. Contraste entre le Dogger des Gastlose et celui de la chaîne du Vanil Noir. Descente à Rougemont par la vallée des Fenils ; Flysch du Hundsrück, bloc exotique de diabase ophitique ; Lambeaux de Brèche ju-

rassique de la Hornfluh entre le Vanel et Gessenay (Saanen). Montée jusqu'au chalet de Rubloz. Restes d'un grand éboulement. Traversée de la série chevauchée du Jurassique et du Trias de la chaîne du Rubli. Couchée à Rubloz sur le foin.

*Samedi 3 août.* — Départ de bonne heure pour le col de la Videman. On suit le contact entre le Flysch du synclinal intermédiaire qui sépare la chaîne du Rubli et celle de la Gummfluh et le Trias qui supporte un lambeau de recouvrement de Brèche de la Hornfluh. Au col de la Videman, lambeau de Couches rouges crétaciques sur la Brèche jurassique. Entre le col de la Videman et la Cheneau rouge deuxième écaille de Brèche jurassique reposant sur le Flysch et les Couches rouges. Montée par la combe de la Gummfluh, sinon par le couloir de Comborsin.

De l'arête de la Gummfluh descente au chalet du Gros Jable en suivant la coupe complète du Malm, du Dogger rudimentaire et du Trias de l'arête de la Gummfluh, le tout reposant par charriage sur le Flysch. Couchée sur le foin au Gros Jable.

*Dimanche 4 août.* — Du Gros Jable, passage le long du contact entre le Flysch et le Trias jusqu'au col de la Douve. Constatation de trois écailles de Malm et de Couches rouges entre le sommet de la Douve et les Montagnettes, dans le synclinal Rubli-Gummfluh. Dislocation étrange au col de la Base, où s'arrête brusquement la chaîne du Rubli (Rocher du Midi) réduite à l'état d'arête de Trias. Situation très compliquée au col de la Base, où il y a contact de Malm, de Flysch, de gypse et de Cornieule du Trias.

Descente aux Bornels ; sources vaclusiennes captées sortant du calcaire triasique. Traversée de la gorge du Pissot jusqu'aux Moulins ; coupe complète de la chaîne des Gastlose avec une structure géologique modifiée.

Aux Moulins-la Chaudanne (station de chemin de fer du Montreux-Oberland bernois) fin de l'excursion. Eventuellement descente à pied par la cluse de Rossinière-la Tine jusqu'à Montbovon. (Voir programme et compte rendu de l'excursion de 1891.)

#### Cartes et littérature principale.

**Cartes.** — Carte Siegfried 1 : 25 000, Feuilles 362 Bulle ; 363 Charmey ; 459 Dent de Brenlaire ; 461 Château-d'Œx ;

468 Lécherette; 460 Montbovon. L'ordre de l'énumération suit le parcours de l'itinéraire.

Carte d'ensemble du champ d'excursion; Carte de la région du chemin de fer Montreux-Oberland bernois, éditée par la maison Kümmerli et Frey, Berne.

Carte géologique suisse 1: 100 000, feuilles XII et XVII.

**Littérature.** — Matériaux pour la carte géologique suisse.

GILLIÉRON, Alpes fribourgeoises et Montsalvens, livr. 12.

GILLIÉRON, Texte de feuille XII, livr. 18.

FAVRE et SCHARDT, Préalpes du canton de Vaud, etc., livr. 22.

SCHARDT, Pays d'Enhaut vaudois, *Bull. Soc. vaud. sc. nat.* XX, 1884.

— Excursion de la Société géologique suisse en 1891, du 21 au 24 août 1891; *Archives Genève*, XXVI et XXVII.

— Excursion du Congrès géologique international en 1894. *Livret guide géol. suisse*, et compte rendu dans la volume du Congrès.

— Les régions exotiques du versant N des Alpes suisses. *Bull. Soc. vaud. sc. nat.* XXXIV. 1898.

— Exkursion von Montreux nach Spiez, in Baltzer, Das Berner Oberland und Nachbargebiete. *Geologischer Führer. Gebr. Bornträger, Berlin.* 1906.

RITTENER. Note sur les cornieules du Pays d'Enhaut. *Bull. Soc. vaud. sc. nat.*, XXVIII, 1892.

R. DE GIRARD. Les Alpes fribourgeoises. *Revue des questions scientifiques*, 1898.

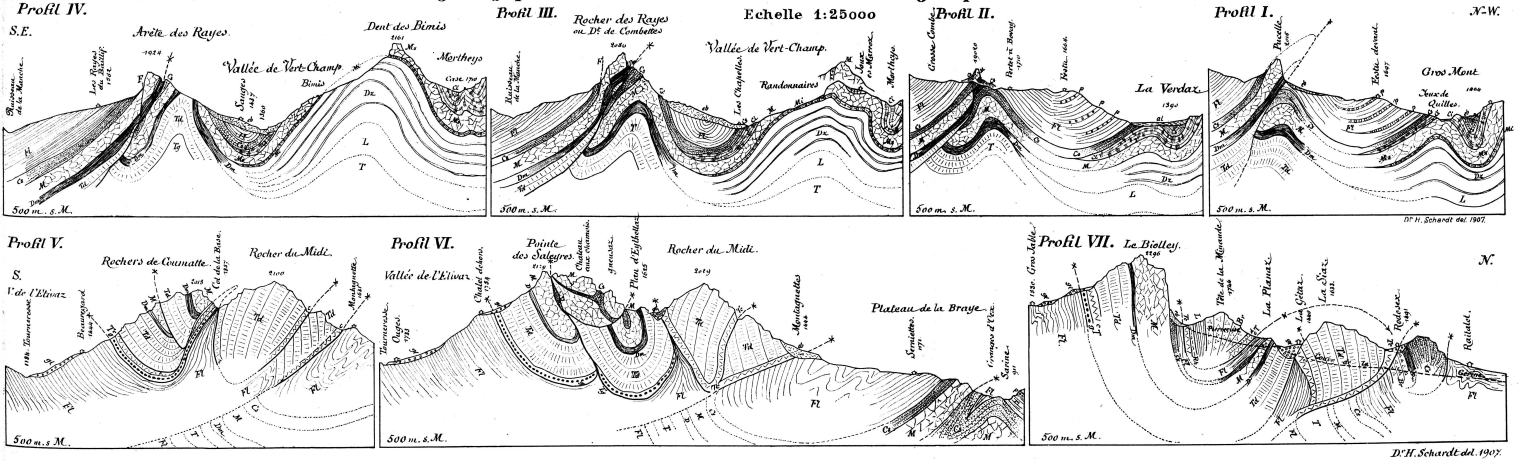
— Tableau des terrains de la région fribourgeoise. 3<sup>e</sup> édit. *Mém. Soc. frib. d. sc. nat.*, 1901, II, fasc. 2.

J. PRADZYNSKY. Geologische und topographische Verhältnisse im SW Brunnenmassiv. Dissertation. Fribourg 1905.

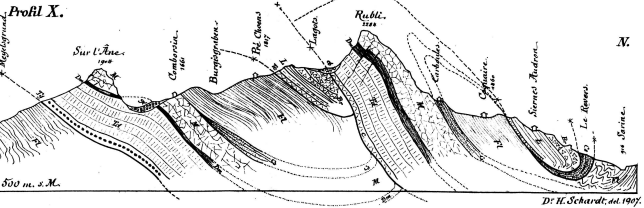
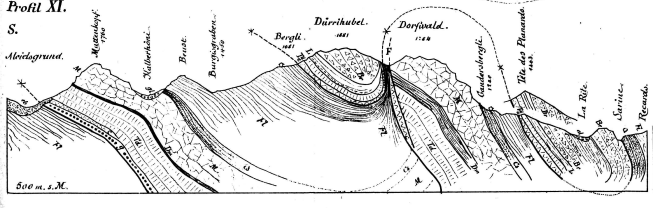
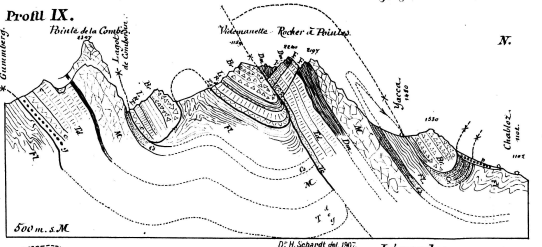
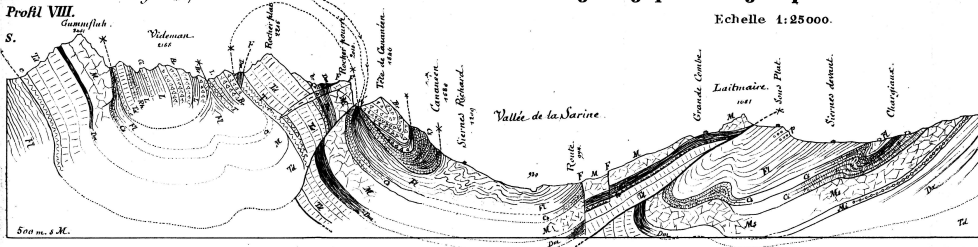
L. CIEPLIK. Geologie des NE Brunnenmassiv. Dissertation. Fribourg. 1905.

A. F. ENGELKE. Die Ebene von Bulle. Dissertation. Fribourg. *Mém. Soc. frib. sc. nat.*, IV, fasc. 3, 1907.





# Profils géologiques du groupe Rubli-Gummluh.



**Légende:**

|    |                               |            |
|----|-------------------------------|------------|
| et | Éboulis                       | Aluvions   |
| gl | Glaçiers, Moraines            |            |
| fl | Flysch                        | Badings    |
| cr | Craie rouge, Crét. sup.       |            |
| cl | Calcaires, Crét. inf.         |            |
| m  | Malm, Ms. Malm sup.           |            |
| ms | Malm inf., Argilites          |            |
| br | Bracon de la Kienfluh, Dogger |            |
| de | Dogger à Sphéroc.             |            |
| do | Dogger à Mytil.               |            |
| l  | Liass                         |            |
| rh | Rhétien                       |            |
| co | Coronide                      |            |
| tr | Trias, Culm, Culm noir        |            |
| op | Oppe                          |            |
| f  | Faltes                        |            |
|    |                               | Recolement |

Dr. H. Schardt, ed. 1907.