

Tafeln

Autor(en): **[s.n.]**

Objektyp: **Appendix**

Zeitschrift: **Eclogae Geologicae Helvetiae**

Band (Jahr): **54 (1961)**

Heft 1

PDF erstellt am: **21.07.2024**

Nutzungsbedingungen

Die ETH-Bibliothek ist Anbieterin der digitalisierten Zeitschriften. Sie besitzt keine Urheberrechte an den Inhalten der Zeitschriften. Die Rechte liegen in der Regel bei den Herausgebern.

Die auf der Plattform e-periodica veröffentlichten Dokumente stehen für nicht-kommerzielle Zwecke in Lehre und Forschung sowie für die private Nutzung frei zur Verfügung. Einzelne Dateien oder Ausdrucke aus diesem Angebot können zusammen mit diesen Nutzungsbedingungen und den korrekten Herkunftsbezeichnungen weitergegeben werden.

Das Veröffentlichen von Bildern in Print- und Online-Publikationen ist nur mit vorheriger Genehmigung der Rechteinhaber erlaubt. Die systematische Speicherung von Teilen des elektronischen Angebots auf anderen Servern bedarf ebenfalls des schriftlichen Einverständnisses der Rechteinhaber.

Haftungsausschluss

Alle Angaben erfolgen ohne Gewähr für Vollständigkeit oder Richtigkeit. Es wird keine Haftung übernommen für Schäden durch die Verwendung von Informationen aus diesem Online-Angebot oder durch das Fehlen von Informationen. Dies gilt auch für Inhalte Dritter, die über dieses Angebot zugänglich sind.

- RENZ, O. (1936): *Stratigraphische und mikropaläontologische Untersuchungen der Scaglia (Obere Kreide-Tertiär) im zentralen Apennin*. Eclogae geol. Helv. 29/1, 1–149.
- RICOUR, J. (1950): *Précisions sur certaines couches triasiques du Châblais voisines du front de la nappe de la Brèche*. C. r. Acad. Sci. 231, 1526–1528.
- (1952a): *A propos de la «chaîne vindélicienne»*. C. r. somm. Soc. géol. France 11, 242–244.
- (1952b): *Faune du Trias de la couverture des massifs cristallins externes des Alpes (Suisse et France)*. Note préliminaire. C. r. somm. Soc. géol. France 14, 301–303.
- RICOUR, J., & TRÜMPY, R. (1952): *Sur la présence de niveaux fossilifères dans le Trias supérieur de la nappe de Bex (Suisse)*. C. r. somm. Soc. géol. France 2, 240–242.
- RÜBENSTRUNK, E. (1912): *Beitrag zur Kenntnis der deutschen Triasmyophorien*. Mitt. bad. geol. Landesanst. 6, 1–164.
- SCHARDT, H. (1884): *Etudes géologiques sur le Pays-d'Enhaut vaudois*. Bull. Soc. vaud. Sci. nat. 20, 1–188.
- (1884): *Livret des excursions du congrès géologique de Zürich*, Pl. X.
- (1908): *Excursion de la Société géologique suisse dans les Préalpes fribourgeoises et vaudoises du 31 juillet au 4 août 1907*. Eclogae geol. Helv. 10, 193.
- SCHNEEGANS, D. (1933): *Sur la découverte de nouveaux gisements de Diplopores dans le Trias de la zone du Briançonnais*. Trav. Lab. géol. Grenoble, 17, 59–76.
- SCHWEIGHAUSER, J. (1950): *Spirillinen aus dem Lias von Arzo (Tessin)*. Eclogae geol. Helv. 43/2.
- SHROCK, R. (1948): *Sequence in layered rocks*.
- TERCIER, J. (1942): *Sur l'âge du Flysch des Préalpes médianes*. Eclogae geol. Helv. 35/2, 133–138.
- (1947): *Le Flysch dans la sédimentation alpine*. Eclogae geol. Helv. 40/2, 163–198.
- TORNQUIST, A. (1900): *Neue Beiträge zur Geologie und Paläontologie der Umgebung von Recoaro und Schio (im Vicentin)*. Z. deutsch. geol. Ges. 52, 139.
- TSCHÄCHTLI, B. S. (1939): *Gliederung und Alter der Couches rouges und Flyschmassen in der Klippen- und Simmendecke der Préalpes am Jaunpass (Simmmental)*. Eclogae geol. Helv. 32/1, 39–46.
- (1941): *Über Flysch und Couches rouges in den Decken der östlichen Préalpes romandes*. (Thèse. Berne).
- TWERENBOLD, E. (1955): *Les Préalpes entre la Sarine et les Tours d'Ai*. (Thèse Univ. Fribourg).
- VONDERSCHMITT, L. (1926): *Die Giswilerklippen und ihre Unterlage*. Mat. Carte géol. Suisse [NS] 80.
- WEGMÜLLER, W. (1949): *Zur Frage der stratigraphischen und tektonischen Stellung des Platten-Flysches in der Simmentaler-Mulde*.
- (1953): *Geologie des Niederhorn-Kummigalm-Gebietes*. (Thèse, Berne).
- WIDMER, A. (1959): *Travail de diplôme inédit* (Lausanne).
- ZITTEL, K. A. (1910): *Grundzüge der Paläontologie*.

Planche I

(Première faune de mollusques)

- 1–4 *Neritaria* cf. *prior* E. PICARD (var. *cognata* E. Picard). – Cirque de l'Ecuale, dans le niveau à *Anisoporelles* et dans le gisement au NE de Dorchaux – 2–3, formes juvéniles (F. ELLENBERGER pl. 2, fig. 23–27).
- 5–6 *Worthenia hausmanni* GOLDF. sp. – (F. ELLENBERGER pl. 4, fig. 23–25).
- 7 *Worthenia* nov. sp. ELL. – (F. ELLENBERGER pl. 4, fig. 1–3).
- 8–9 *Worthenia* nov. sp. ELL. (?) – Formes juvéniles.
- 10 *Myophoria* aff. *elegans* DUNKER.
- 11–12 *Anisoporella occidentalis* n. sp. – 11 montre un manchon adulte bien conservé tandis que 12 représente l'extrémité d'un manchon usé dont les pores sont en partie obturés.

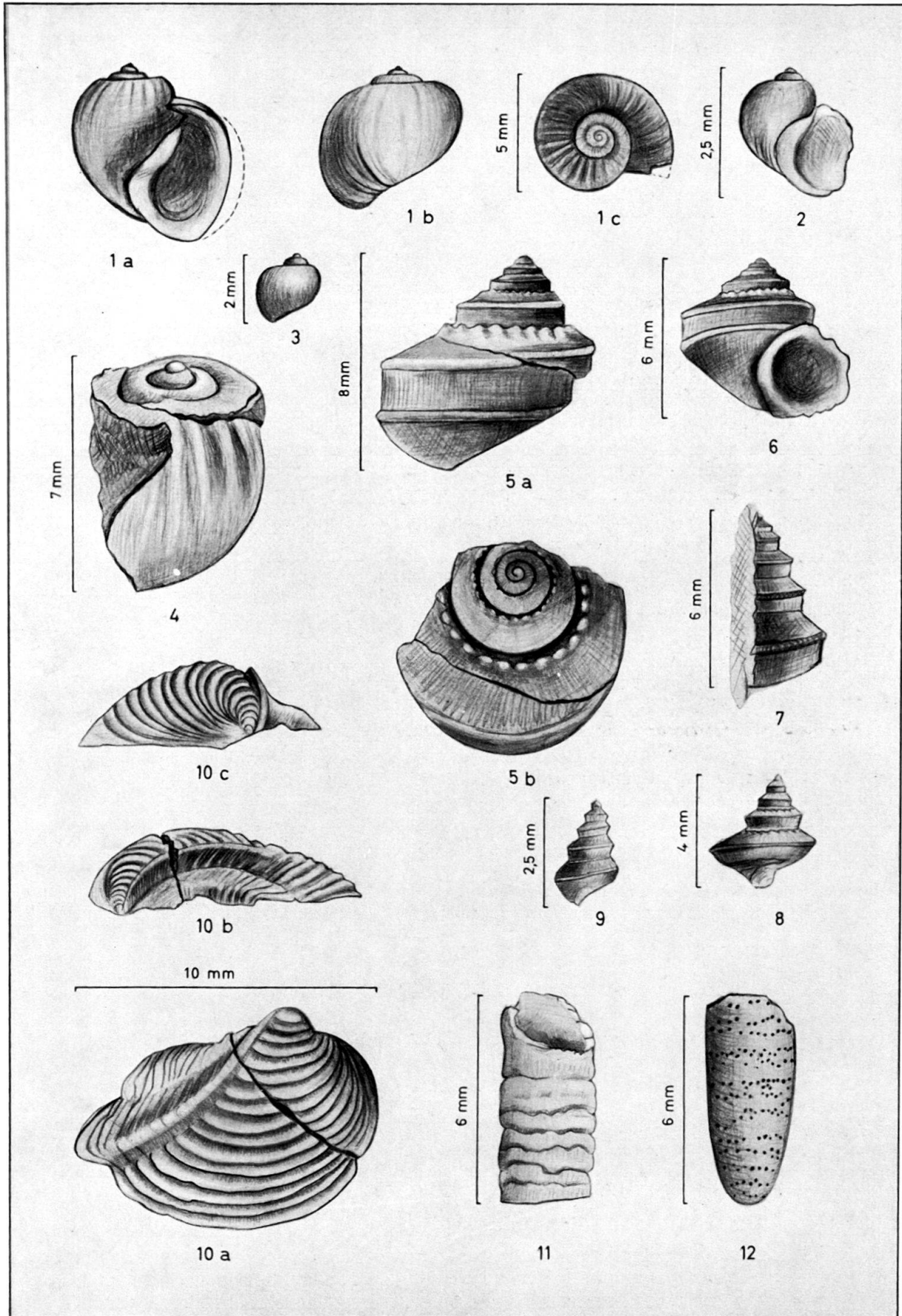


Planche II

- 1 *Cassianella* n. sp. – Voir description p. 69.
- 2 *Euomphalus* n. sp. – Voir description p. 68.
- 3 *Omphaloptycha* cf. *pyramidata* KOKEN.
- 4 *Omphaloptycha* cf. *gregaria* V. SCHL. sp.
- 5 *Loxonema* cf. *lommeli* V. MÜNST. sp.
- 6 *Cryptonerita* (?) n. sp. – Voir description p. 70.
- 7 *Omphaloptycha* aff. *stotteri* KLIPPST. sp.
- 8 *Omphaloptycha* cf. *gregaria* V. SCHL. sp. – Forme juvénile.
- 9 *Palaeonucula* sp. (aff. *rotunda* BITTN.)
- 10 *Spiriferina fragilis* V. SCHL. sp. – Forme juvénile.
- 11 *Umbonium* sp. (?) ou *Adaeorbis* sp. (?) – (F. ELLENBERGER pl. 6, fig. 4–11).
- 12 *Loxonema* sp. (aff. *striatum* KOKEN), 1897, pl. 22, fig. 13.
- 13 *Myophoria* cf. *goldfussi* V. ALB. – Forme reconstituée.

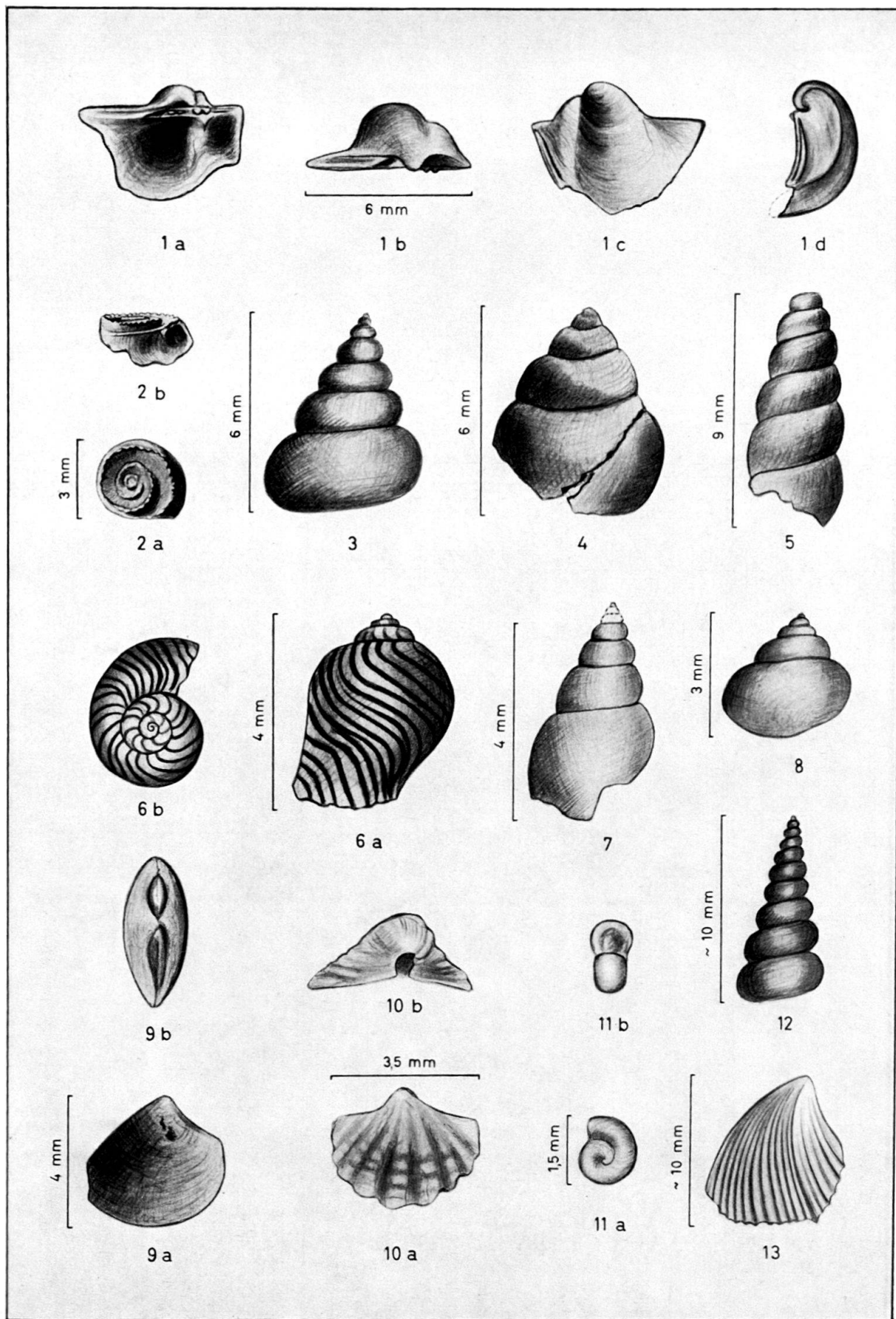


Planche III

Anisoporella occidentalis nov. gen., nov. sp.: manchons dégagés à l'acide (voir explications p. 59).

1-5: face externe de manchons à divers stades de conservation (fig. 2a et 2b = holotype).

6: face interne avec section longitudinale d'un manchon bien conservé.

7: face interne d'un fragment de manchon après une attaque prolongée à l'acide acétique.

8-10: Sections perpendiculaires à l'axe du manchon.

Grossissement: 1, 3-10 $\times 20$ environ.

2 $\times 10$ environ.

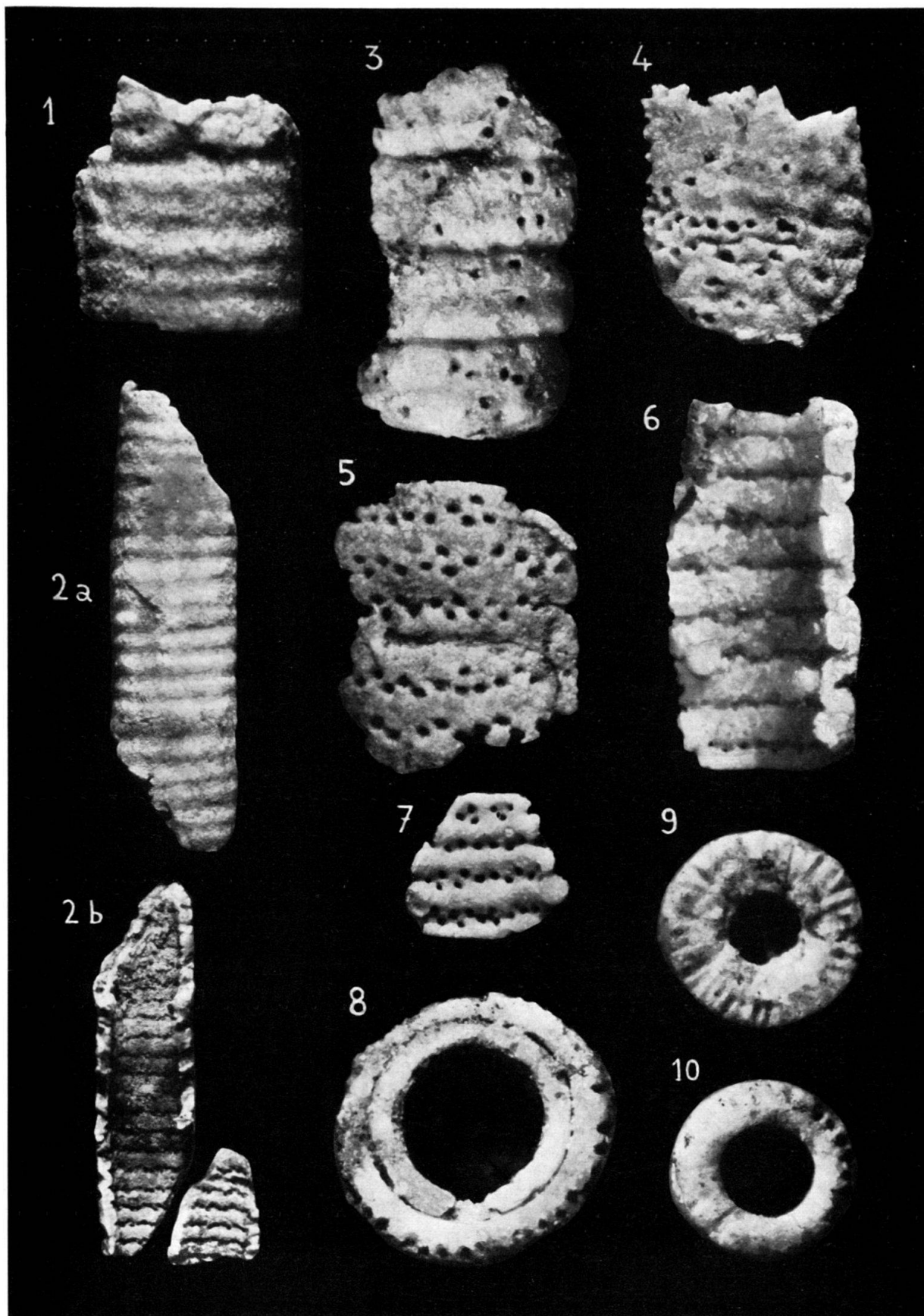
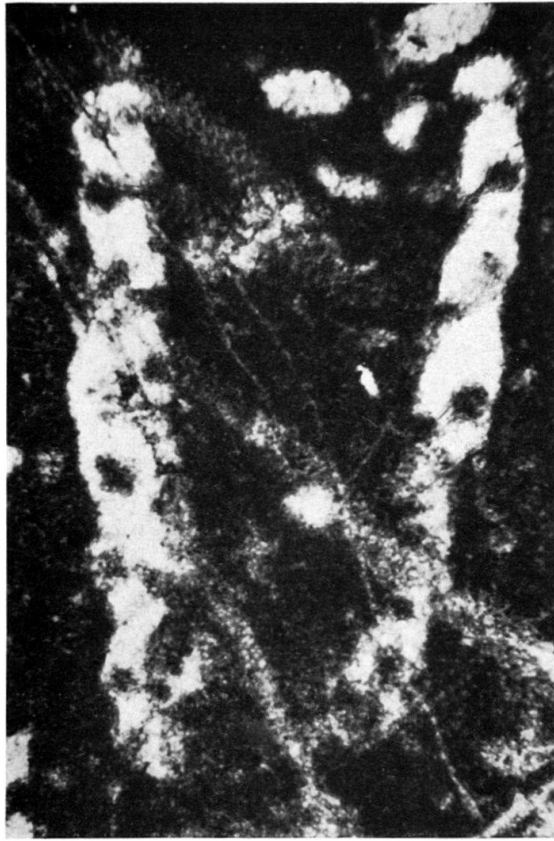


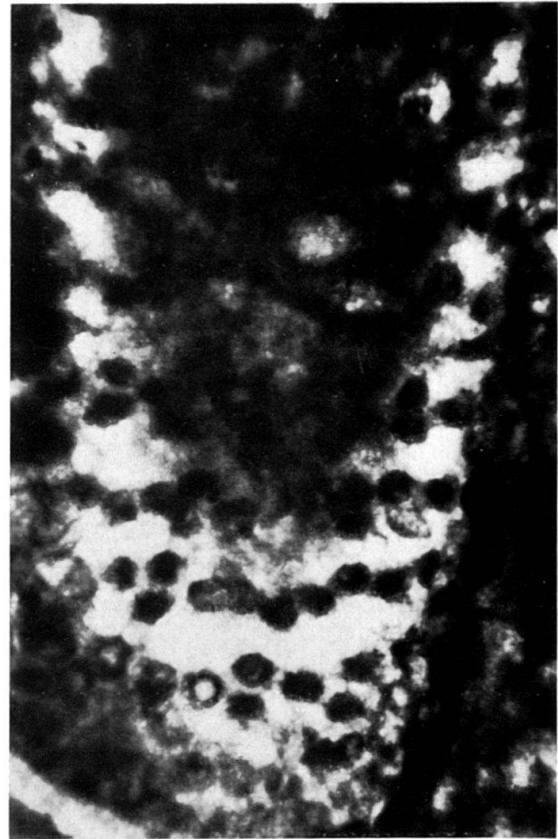
Planche IV

1-4 *Anisoporella occidentalis* nov. gen., nov. sp.: coupes minces (voir p. 58).

Grossissement: $\times 20$ environ.



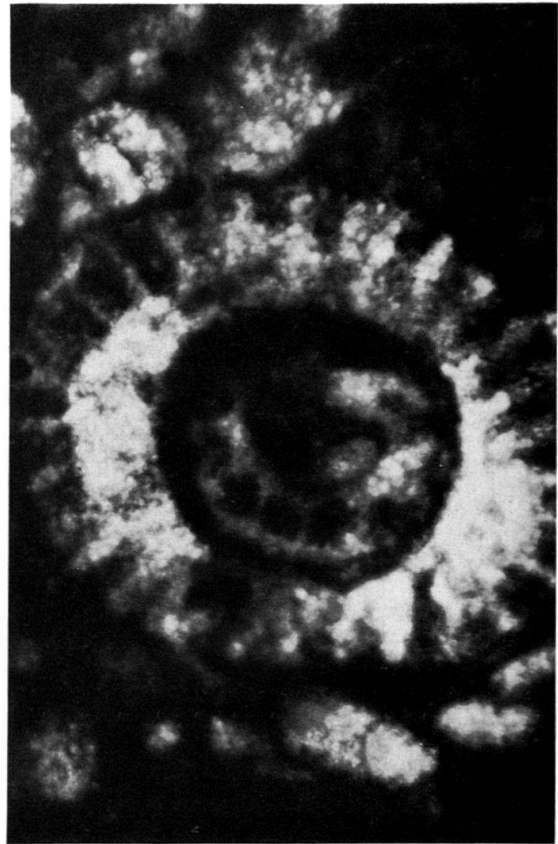
1



2



3



4

Planche V

- 1-2 *Anisoporella occidentalis* nov. gen., nov. sp. (voir p. 58).
- 3 *Macroporella* sp. cf. *alpina* v. P1A (voir p. 64).
- 4 *Diplopora uniserialis* v. P1A (voir p. 65).

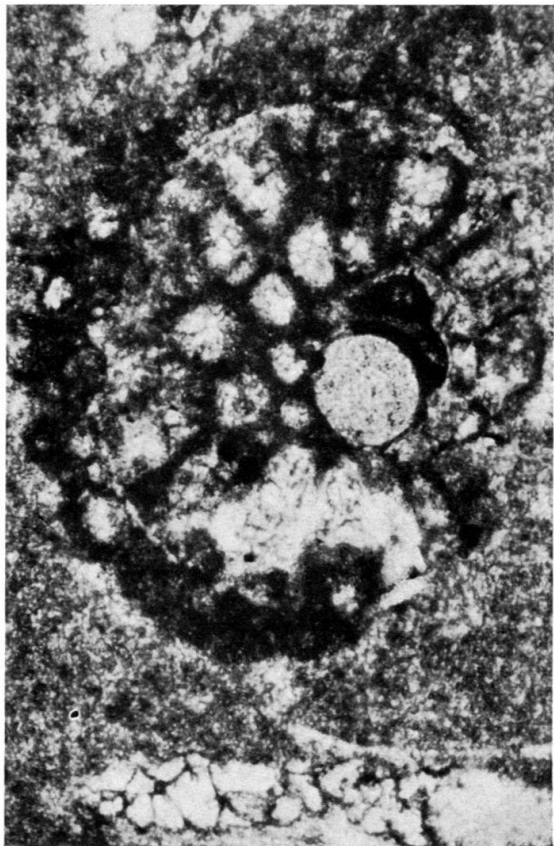
Grossissement: $\times 20$ environ.



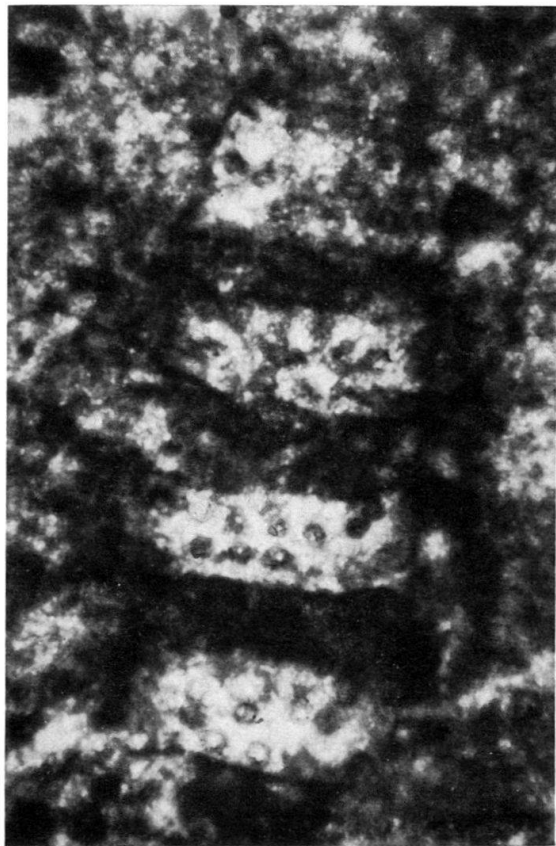
1



2



3



4

Planche VI

Physoporella prealpina v. P1A (voir p. 62).

1 et 3: coupes obliques.

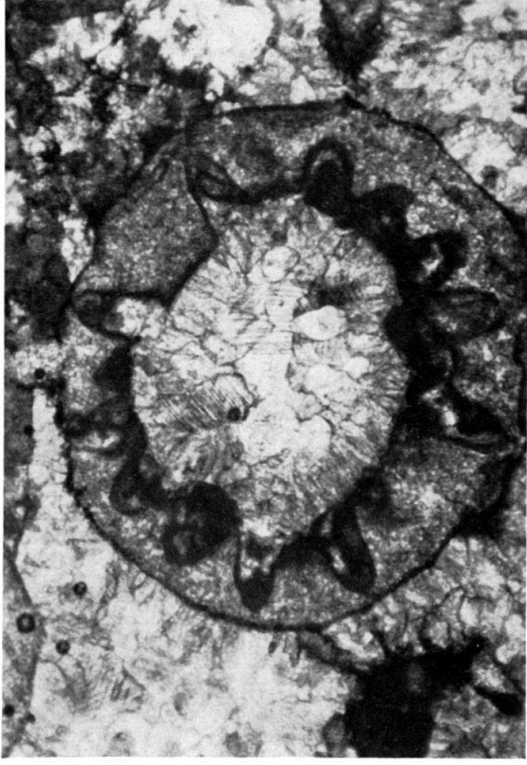
2 coupe perpendiculaire à l'axe.

4 à gauche: coupe tangentielle; à droite: *Physoporella minutula* v. P1A, coupe axiale (voir p. 63).

Grossissement: $\times 15$ environ.



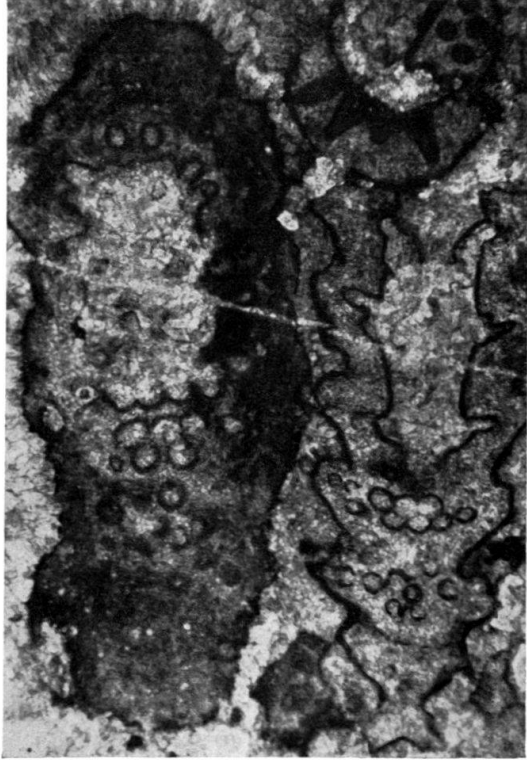
1



2



3



4

Planche VII

- 1 *Diplopora annulatissima* v. PIA (voir p. 64).
- 2 *Macroporella* sp. (voir p. 64).
- 3-4 *Teutloporella* sp. cf. *triasina* SCHAUROTH.

Grossissement: $\times 15$ environ.



1



2



3

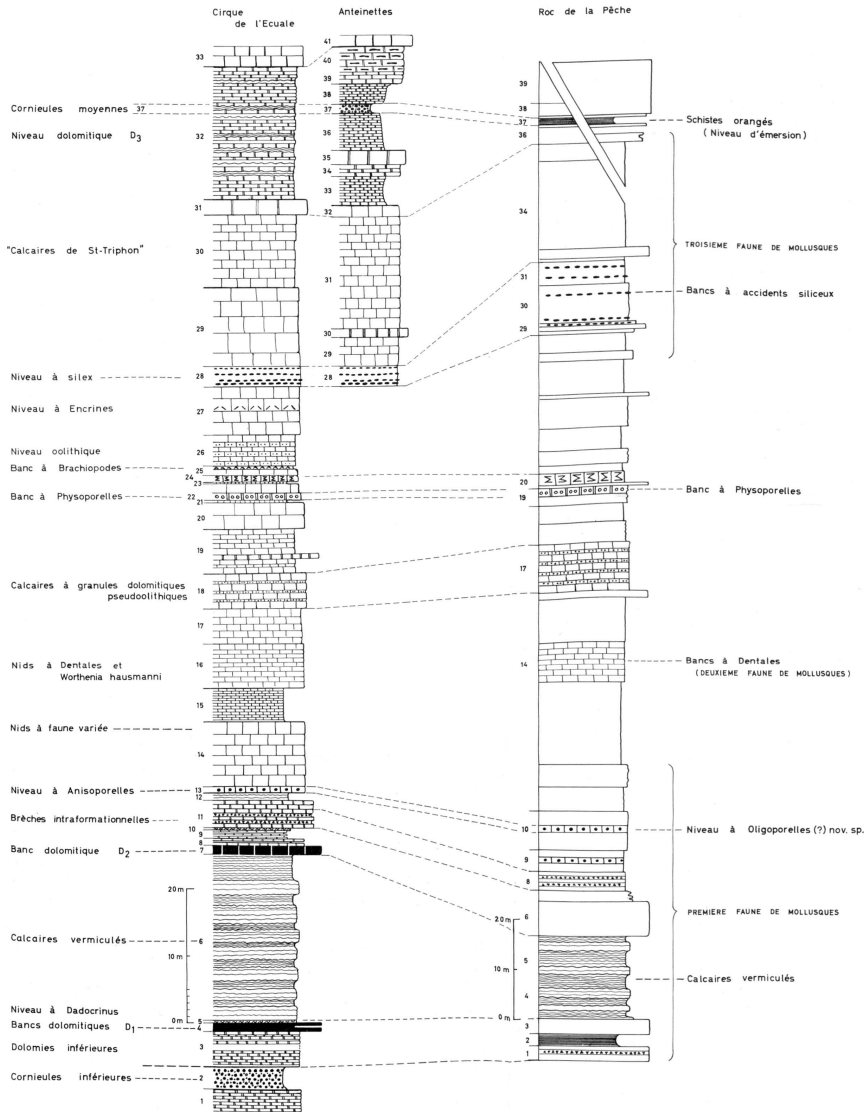


4

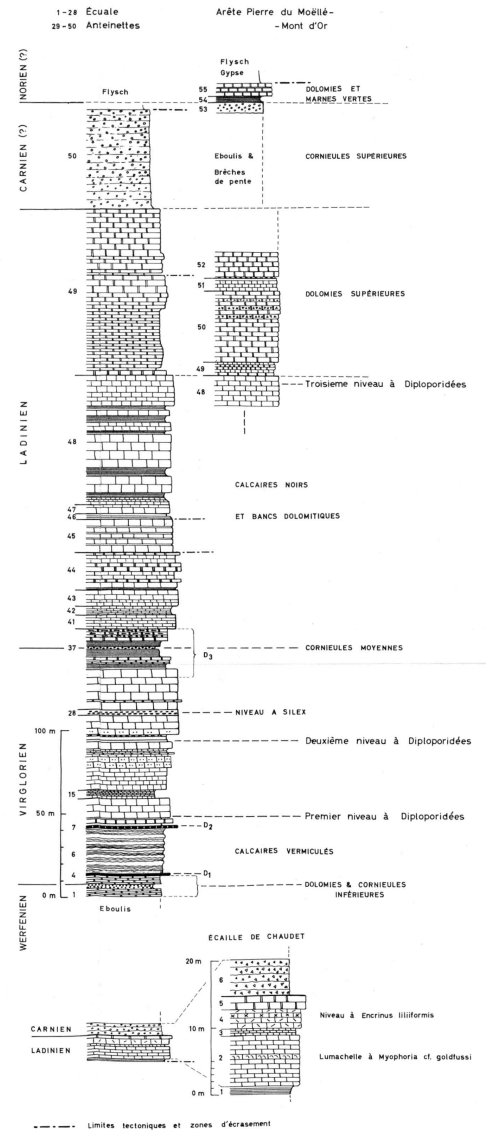
CROUPES DU VIRGLORIEN

A) DU MONT D'OR PRÉALPES RADICALES

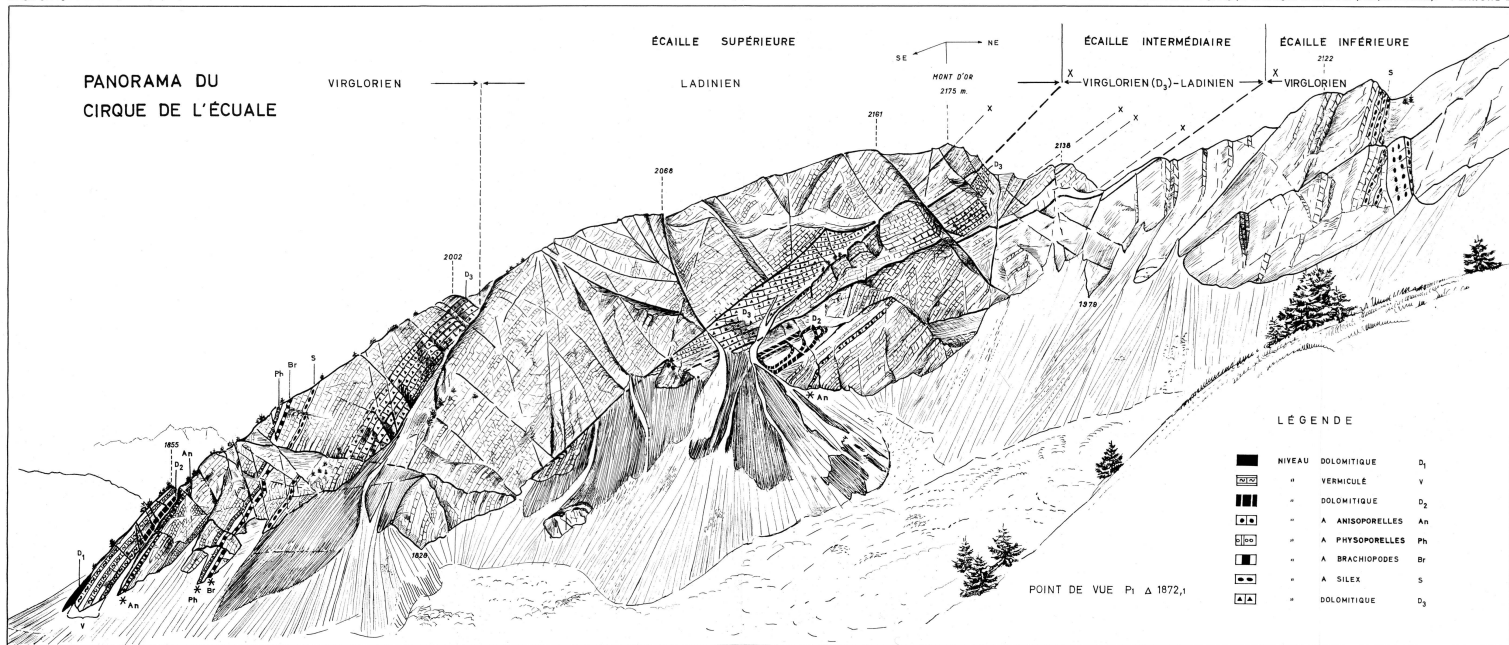
B) DE VANOISE OCCIDENTALE D'après F. Ellenberger



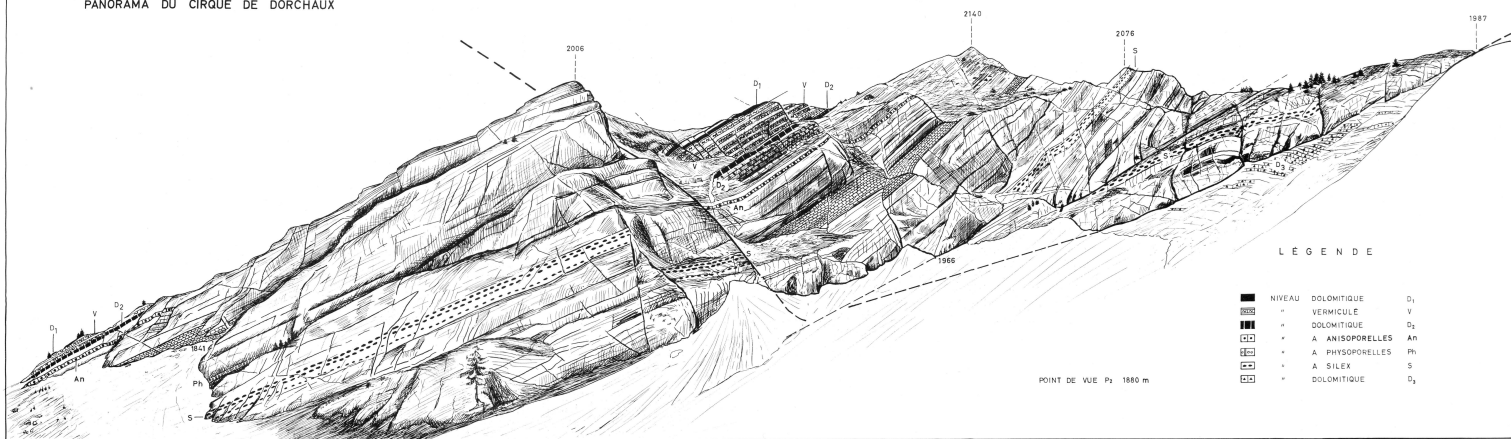
COUPE DE L'ÉCAILLE DU MONT D'OR



--- Limites tectoniques et zones d'écrasement



PANORAMA DU CIRQUE DE DORCHAUX



LEGENDE

■	NIVEAU DOLOMITIQUE	D ₁
▨	VERMICULE	V
▩	DOLOMITIQUE	D ₂
▧	A ANISOPORELLES	An
▦	A PHYSTOPORELLES	Ph
▥	A SILEX	S
▤	DOLOMITIQUE	D ₂

