

# Planches

Autor(en): **[s.n.]**

Objektyp: **Appendix**

Zeitschrift: **Eclogae Geologicae Helvetiae**

Band (Jahr): **73 (1980)**

Heft 1

PDF erstellt am: **21.07.2024**

## **Nutzungsbedingungen**

Die ETH-Bibliothek ist Anbieterin der digitalisierten Zeitschriften. Sie besitzt keine Urheberrechte an den Inhalten der Zeitschriften. Die Rechte liegen in der Regel bei den Herausgebern.

Die auf der Plattform e-periodica veröffentlichten Dokumente stehen für nicht-kommerzielle Zwecke in Lehre und Forschung sowie für die private Nutzung frei zur Verfügung. Einzelne Dateien oder Ausdrucke aus diesem Angebot können zusammen mit diesen Nutzungsbedingungen und den korrekten Herkunftsbezeichnungen weitergegeben werden.

Das Veröffentlichen von Bildern in Print- und Online-Publikationen ist nur mit vorheriger Genehmigung der Rechteinhaber erlaubt. Die systematische Speicherung von Teilen des elektronischen Angebots auf anderen Servern bedarf ebenfalls des schriftlichen Einverständnisses der Rechteinhaber.

## **Haftungsausschluss**

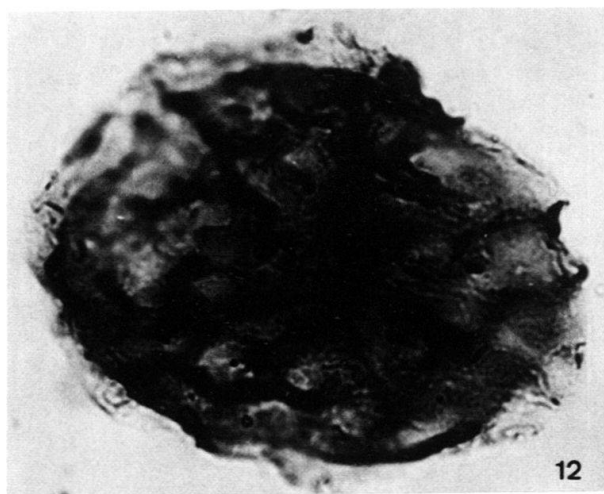
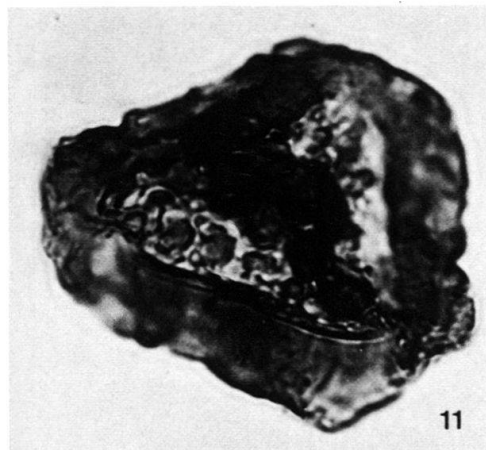
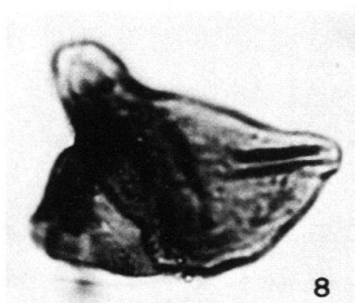
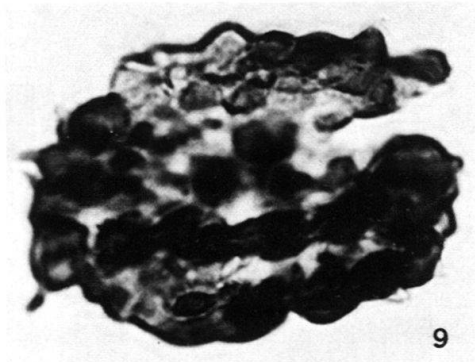
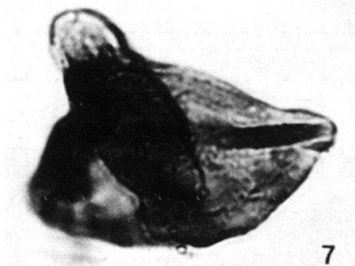
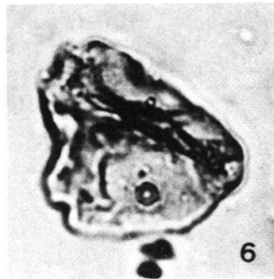
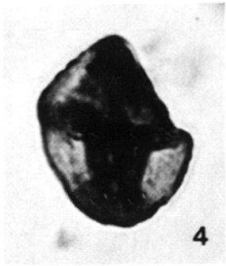
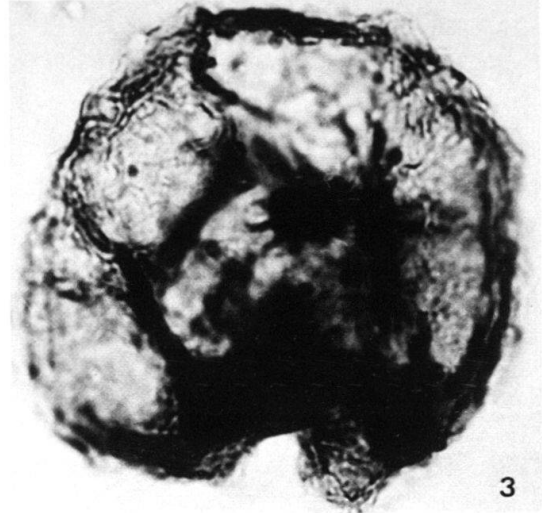
Alle Angaben erfolgen ohne Gewähr für Vollständigkeit oder Richtigkeit. Es wird keine Haftung übernommen für Schäden durch die Verwendung von Informationen aus diesem Online-Angebot oder durch das Fehlen von Informationen. Dies gilt auch für Inhalte Dritter, die über dieses Angebot zugänglich sind.

**Planche 1**

Pollens, spores et kystes de Dinoflagellés des Marnes à Foraminifères et des Schistes à *Meletta* du massif des Bornes.

- Fig. 1            *Tectatodinium* cf. *pellitum* WALL 1967.  
Vacherie, 4527.
- Fig. 2            *Ephedripites* (*Distachyapites*) *tertiarius* W. KR. 1970.  
Bourgeal-dessus, 4560.
- Fig. 3            *Selenopemphix nephroides* BENEDECK 1972.  
Pont de Venay, 4521.
- Fig. 4            *Tricolporopollenites megaexatus* (R. POT.) TH. & PF. 1953.  
Le Roy, 4544.
- Fig. 5            *Arecipites oligocaenicus* W. KR. 1970.  
Bourgeal-dessus, 4560.
- Fig. 6            *Triatriopollenites rurensis* TH. & PF. 1953.  
Pré Vernay, 4528.
- Fig. 7, 8        *Boehlensipollis hohli* W. KR. 1962.  
Bourgeal-dessus, 4560.
- Fig. 9            *Echinatisporis verruechinus* W. KR. 1959.  
Col de la Colombière, 4515.
- Fig. 10         *Polyporopollenites undulosus* (WOLFF) TH. & PF. 1953.  
Col de la Colombière, 4513.
- Fig. 11         *Polypodiaceoisporites fortis* W. KR. 1959.  
Col de la Colombière, 4513.
- Fig. 12         *Zlivisporites* fsp.  
Bourgeal-dessus, 4560.

Grossissements:  $\times 1000$ .

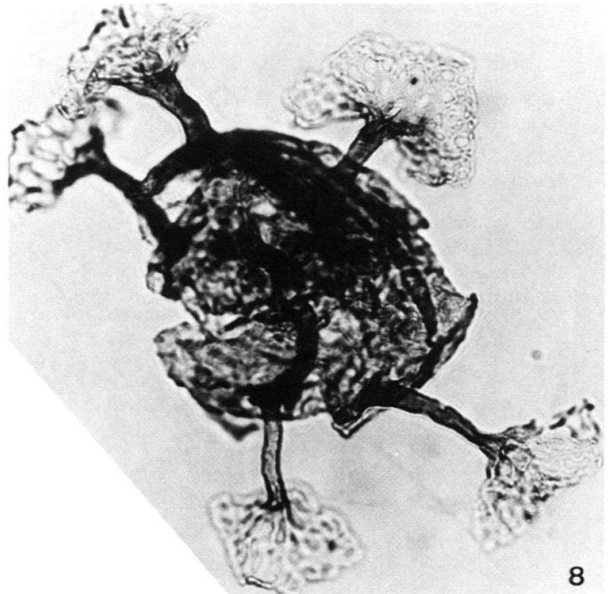
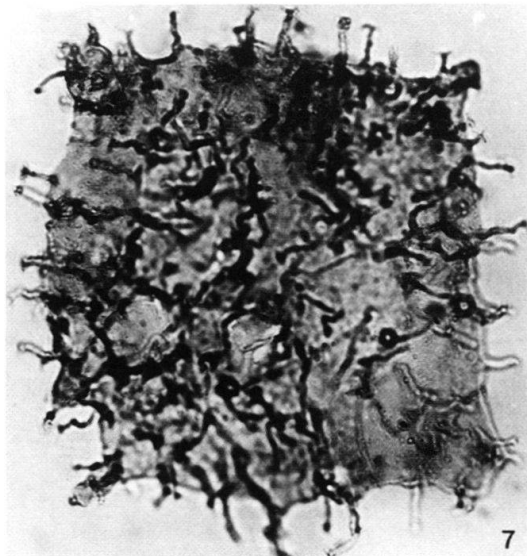
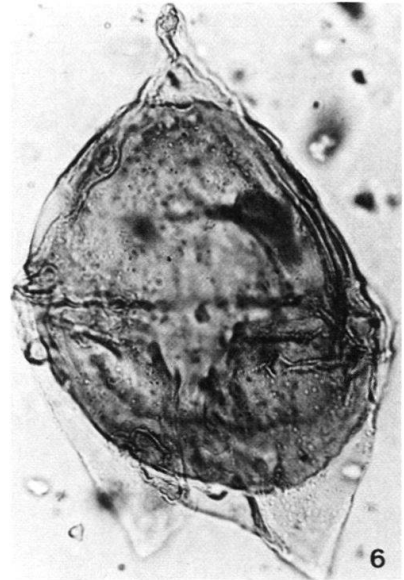
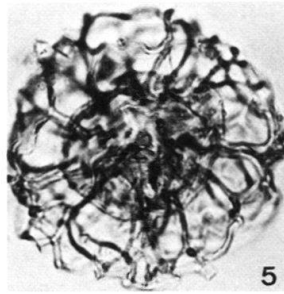
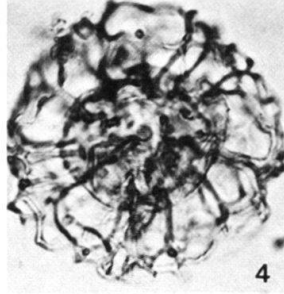
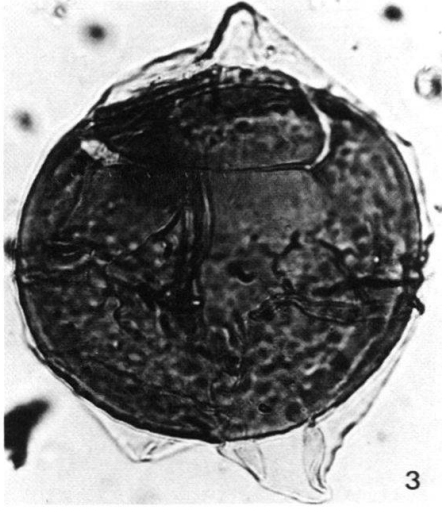
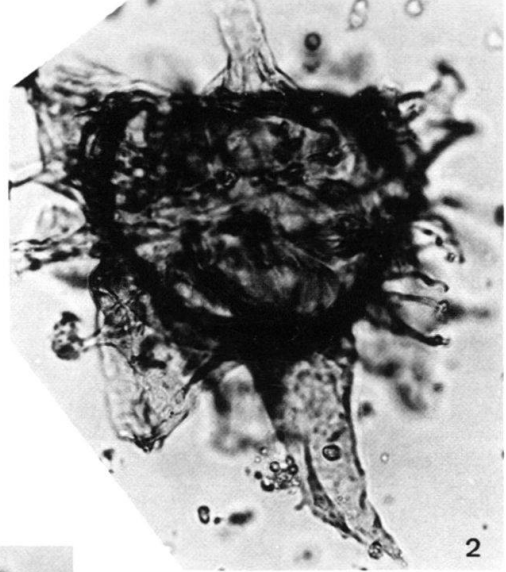
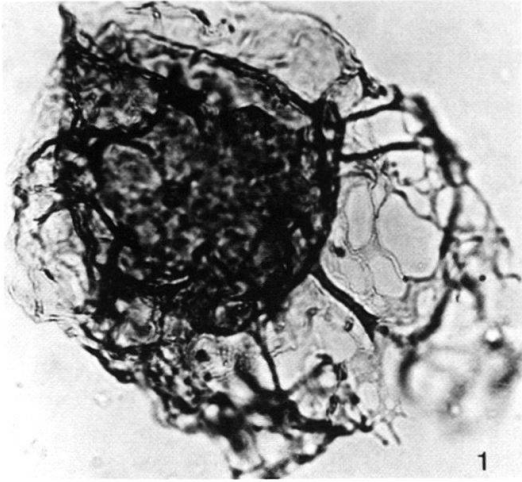


## Planche 2

Kystes de Dinoflagellés des Marnes à Foraminifères et des Schistes à *Meletta* du massif des Bornes.

- Fig. 1 *Eatonicysta ursulae* (MORGENROTH) STOVER & EVITT 1978.  
Col de la Colombière, 4519.
- Fig. 2 *Hystriochokolpoma cinctum* KLUMPP 1953.  
Vacherie, 4523.
- Fig. 3 *Deflandrea heterophlycta* DEFL. & COOKS. 1955.  
Vacherie, 4527.
- Fig. 4, 5 *Adnatosphaeridium reticulense* (PASTIELS) DE CONINCK 1969.  
Vacherie, 4527.
- Fig. 6 *Deflandrea spinulosa* ALBERTI 1959.  
Pré Vernay, 4530.
- Fig. 7 *Wetzeliella symmetrica* WEILER 1956.  
Carré Derrière, 4555.
- Fig. 8 *Areosphaeridium diktyoplokus* (KLUMPP) EATON 1971.  
Pont de Venay, 4521.

Grossissements:  $\times 500$ .

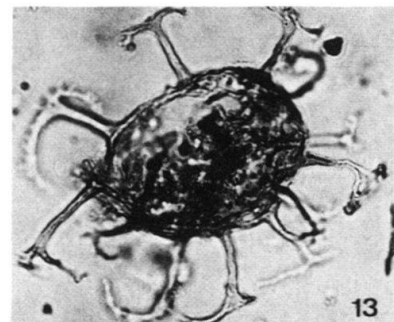
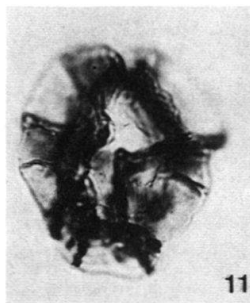
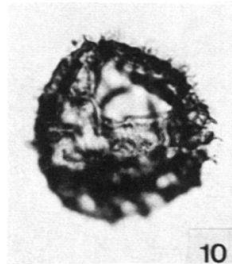
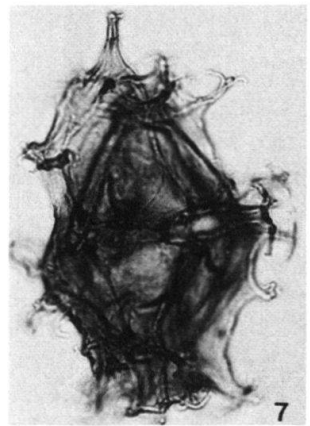
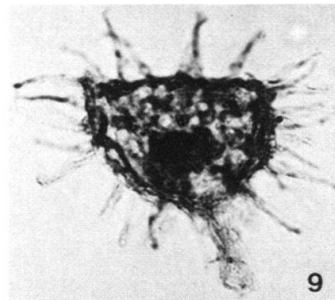
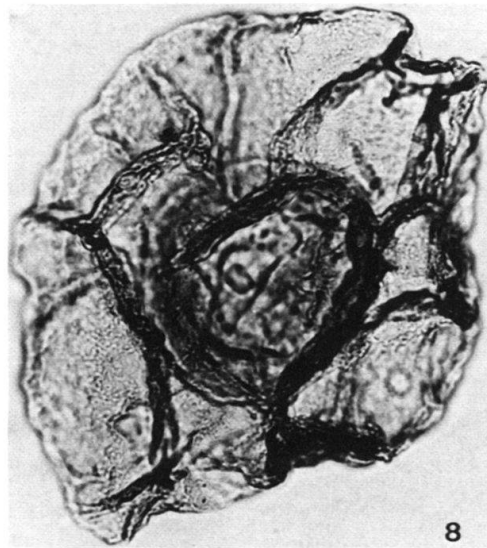
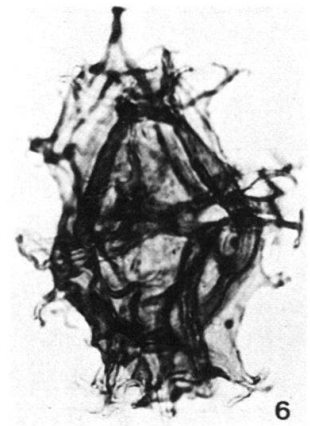
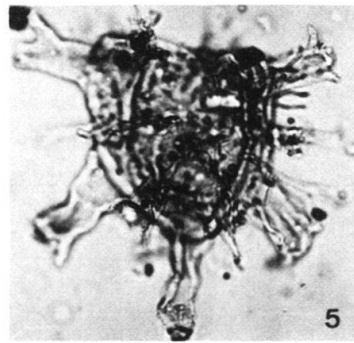
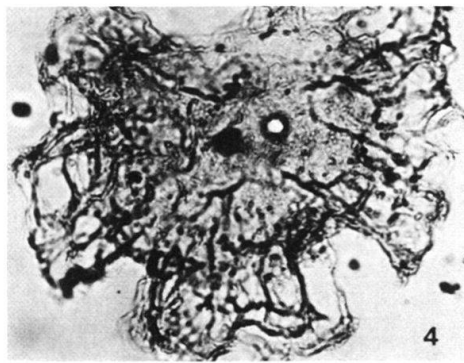
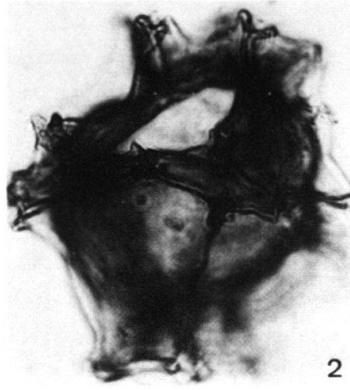
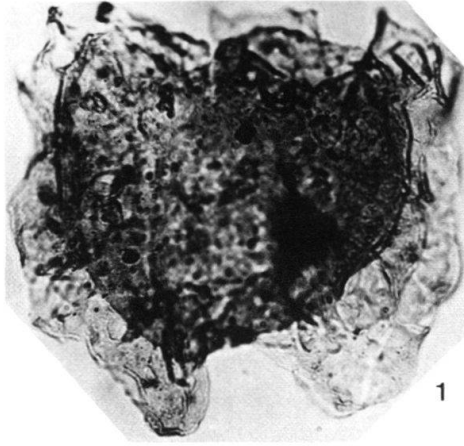


**Planche 3**

Kystes de Dinoflagellés des Marnes à Foraminifères et des Schistes à *Meletta* du massif des Bornes.

- Fig. 1            *Membranophoridium aspinatum* GERLACH 1961.  
Vacherie, 4526.
- Fig. 2, 3        *Spiniferites wetzelii* (DEFL.) SARJEANT 1970.  
Col de la Colombière, 4513.
- Fig. 4            *Glaphyrocysta pastielsii* (DEFL. & COOKS.) STOVER & EVITT 1978.  
Vacherie, 4524.
- Fig. 5            *Hystriochokolpoma rigaudae* DEFL. & COOKS. 1955.  
Vacherie, 4525.
- Fig. 6, 7        *Spiniferites cornutus* (GERLACH) SARJEANT 1970.  
Le Roy, 4544.
- Fig. 8            *Thalassiphora pelagica* (EISENACK) EISENACK & GOCHT 1960.  
Le Roy, 4544.
- Fig. 9            *Diphyes colligerum* (DEFL. & COOKS.) COOKS. 1965.  
Pont de Venay, 4521.
- Fig. 10          *Corrudinium incompositum* (DRUGG) STOVER & EVITT 1978.  
Torrent d'Enfer, 4855.
- Fig. 11, 12     *Pterodinium* sp.  
Torrent d'Enfer, 4854.
- Fig. 13          *Areosphaeridium arcuatum* EATON 1971.  
Vacherie, 4524.

Grossissements: × 500.



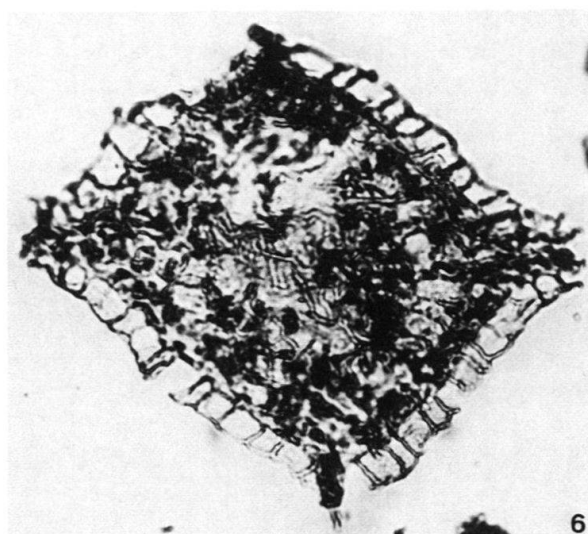
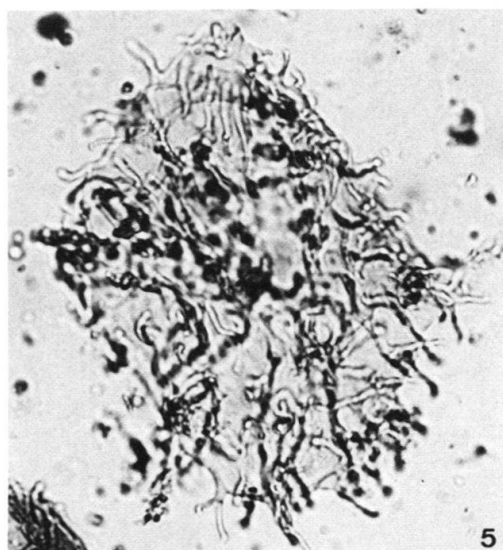
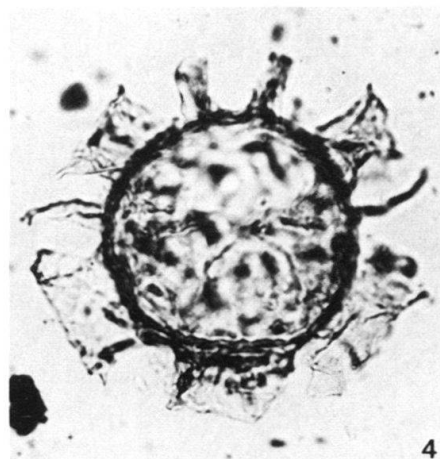
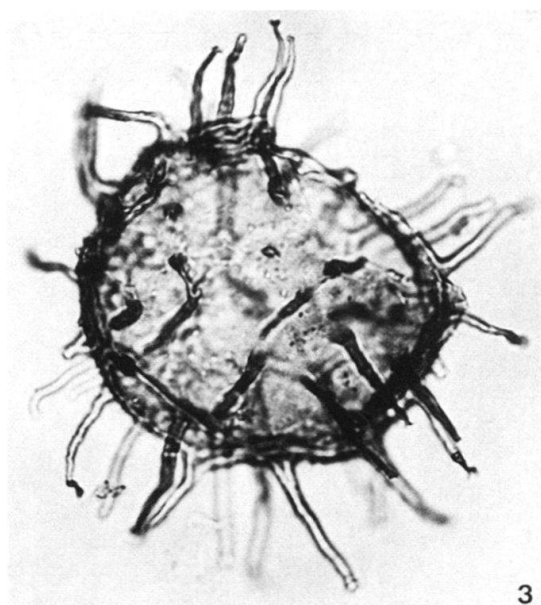
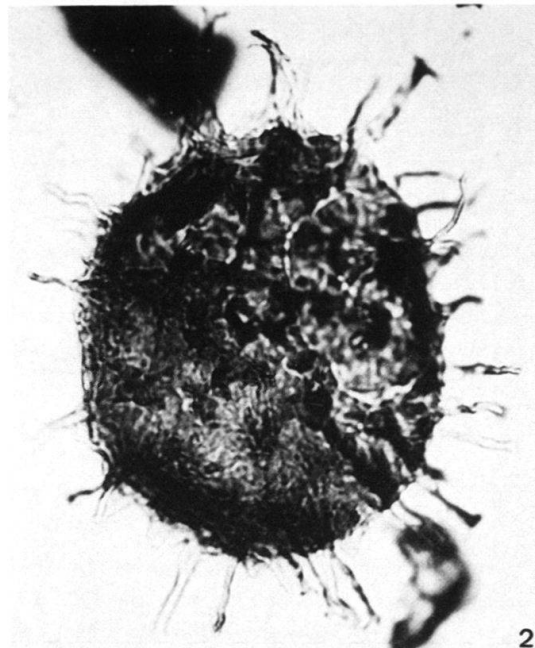
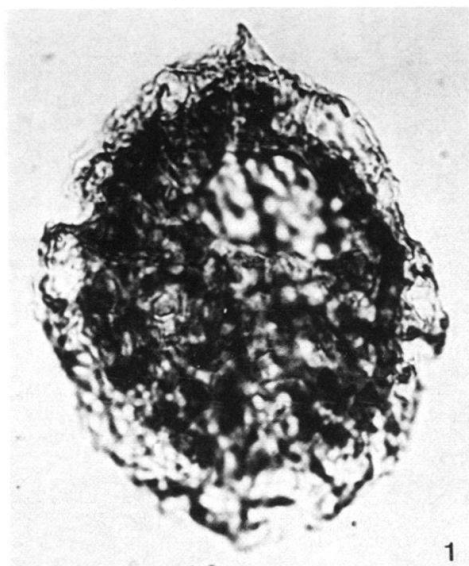
**Planche 4**

Kystes de Dinoflagellés des Marnes à Foraminifères et des Schistes à *Meletta* du massif des Bornes.

- Fig. 1            *Samlandia chlamydophora* EISENACK 1954.  
Vacherie, 4526.
- Fig. 2            *Cordosphaeridium funiculatum* MORGENROTH 1966a.  
Torrent d'Enfer, 4858.
- Fig. 3            *Cordosphaeridium microtriaina* (KLUMPP) EISENACK 1963b.  
Torrent d'Enfer, 4853.
- Fig. 4            *Achilleodinium biformoides* (EISENACK) EATON 1976.  
Col de la Colombière, 4512.
- Fig. 5            *Wetzelietta gochtii* COSTA & DOWNIE 1976.  
Pré Vernay, 4528.
- Fig. 6            *Kisselovia coleothrypta* (WILLIAMS & DOWNIE) LENTIN & WILLIAMS 1976.  
Pont de Venay, 4521.

Grossissements: × 500.



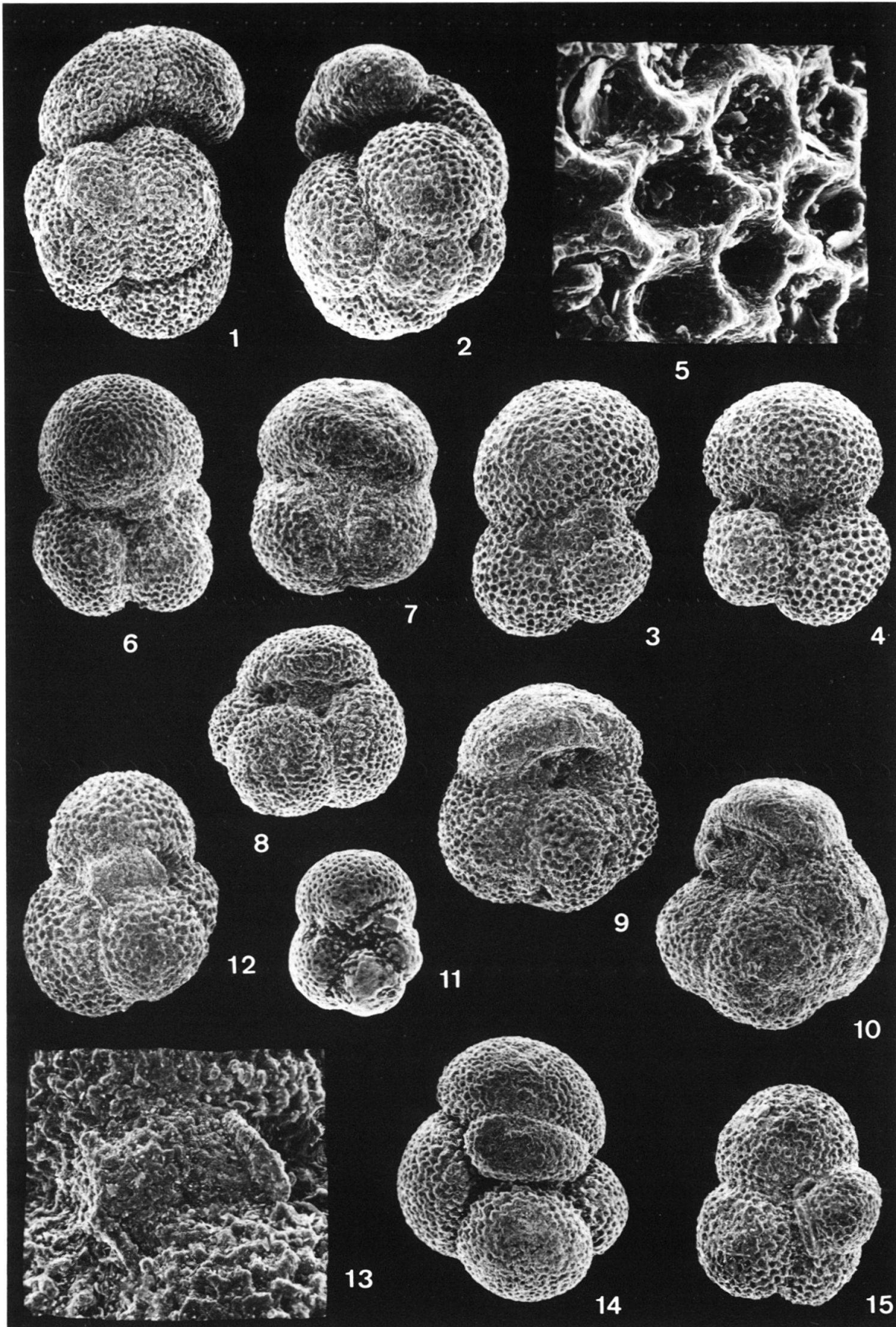


## Planche 5

Foraminifères planctiques des Marnes à Foraminifères du massif des Bornes.

- Fig. 1, 2      *Globigerina gortanii gortanii* BORSETTI.  
Vacherie, 4526, Marnes à Foraminifères (C 34619–34620), vues de profil.
- Fig. 3–5      *Globigerina cf. utilis index* JENKINS & ORR.  
Vacherie, 4526, Marnes à Foraminifères (C 34621–34622). Fig. 3: face spirale; fig. 4: face ombilicale; fig. 5: détail de l'avant-dernière loge de la figure 4 montrant la structure réticulée du test.
- Fig. 6      *Globigerina galavisi* BERMUDEZ.  
Vacherie, 4527, Marnes à Foraminifères (C 34623). Face ombilicale montrant la lèvre en forme de dent recouvrant en partie l'ouverture.
- Fig. 7      *Globigerina tripartita* KOCH.  
Vacherie, 4527, Marnes à Foraminifères (C 34624). Face ombilicale.
- Fig. 8      *Globigerina prasaepis* BLOW.  
Vacherie, 4527, Marnes à Foraminifères (C 34625). Face ombilicale.
- Fig. 9      *Globigerina ampliapertura* BOLLI.  
Le Roy, 4541, Marnes à Foraminifères (C 34626). Face ombilicale.
- Fig. 10      *Globorotalia increbescens* (BANDY).  
Le Roy, 4541, Marnes à Foraminifères (C 34627). Face ombilicale.
- Fig. 11      *Globorotalia opima nana* BOLLI.  
La Sage, 4565, Schistes à *Meletta* (C 34628). Face ombilicale vue de  $\frac{3}{4}$ .
- Fig. 12, 13      *Catapsydrax dissimilis* CUSHMAN & BERMUDEZ.  
Pont de Venay, 4522, Marnes à Foraminifères (C 34629). Fig. 12: face ombilicale; fig. 13: détail de la figure 12 montrant la bulle et ses ouvertures accessoires.
- Fig. 14      *Catapsydrax pera* (TODD).  
Vacherie, 4526, Marnes à Foraminifères (C 34630). Face ombilicale.
- Fig. 15      *Catapsydrax unicavus* BOLLI, LOEBLICH & TAPPAN.  
Pont de Venay, 4522, Marnes à Foraminifères (C 34631). Vue ombilicale montrant la bulle recouvrant l'ombilic et son unique ouverture accessoire.

Grossissements: fig. 1:  $\times 70$ ; fig. 2, 6–8, 14:  $\times 80$ ; fig. 3, 4, 9–12:  $\times 100$ ; fig. 13:  $\times 250$ ; fig. 5:  $\times 1000$ .

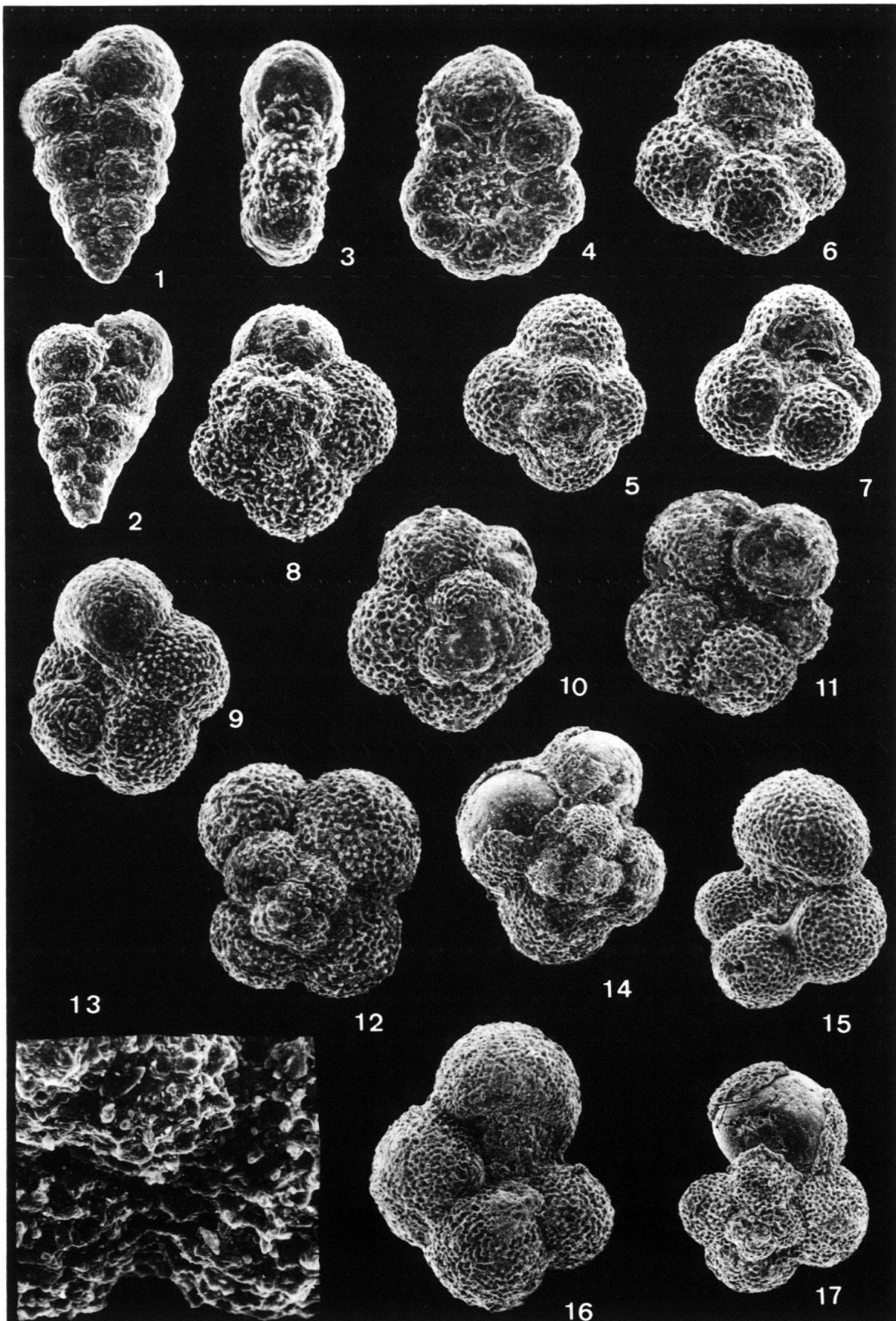


## Planche 6

Foraminifères planctiques des Marnes à Foraminifères et des Schistes à *Meletta* du massif des Bornes.

- Fig. 1, 2      *Chiloguembelina cubensis* (PALMER).  
Vacherie, 4526, Marnes à Foraminifères (C34632–34633).
- Fig. 3, 4      *Pseudohastigerina naguewichiensis* (MYATLIUK).  
Vacherie, 4526, Marnes à Foraminifères (C34634–34635). Fig. 3: vue aperturale;  
fig. 4: vue de côté.
- Fig. 5–7      *Globigerina officinalis* SUBBOTINA.  
Pré Vernay, 4528, Schistes à *Meletta* (C34636–34638). Fig. 5: face spirale; fig. 6, 7:  
face ombilicale.
- Fig. 8, 9      *Globigerina angustiumbilitata* BOLLI.  
Fig. 8: Pré Vernay, 4528, Schistes à *Meletta* (C34639), face spirale; fig. 9: Vacherie,  
4526, Marnes à Foraminifères (C34640), face ombilicale.
- Fig. 10, 11    *Globigerina* cf. *ciperoensis* BOLLI.  
Nanor, 4536, Schistes à *Meletta* (C34641–34642). Fig. 10: face spirale; fig. 11: face  
ombilicale.
- Fig. 12, 13    *Globigerina anguliofficialis* BLOW.  
Vacherie, 4527, Marnes à Foraminifères (C34643). Fig. 12: face spirale; fig. 13: détail  
de la figure 12 montrant la forme en «U» d'une suture entre deux loges du dernier  
tour.
- Fig. 14–17    *Globigerina ouachitaensis* HOWE & WALLACE.  
Nanor, 4536, 4537, Schistes à *Meletta* (C34644–34647). Fig. 14, 17: face spirale;  
fig. 15, 16: face ombilicale.

Grossissements: fig. 1–4:  $\times 200$ ; fig. 5–12:  $\times 150$ ; fig. 14–17:  $\times 100$ ; fig. 13:  $\times 500$ .

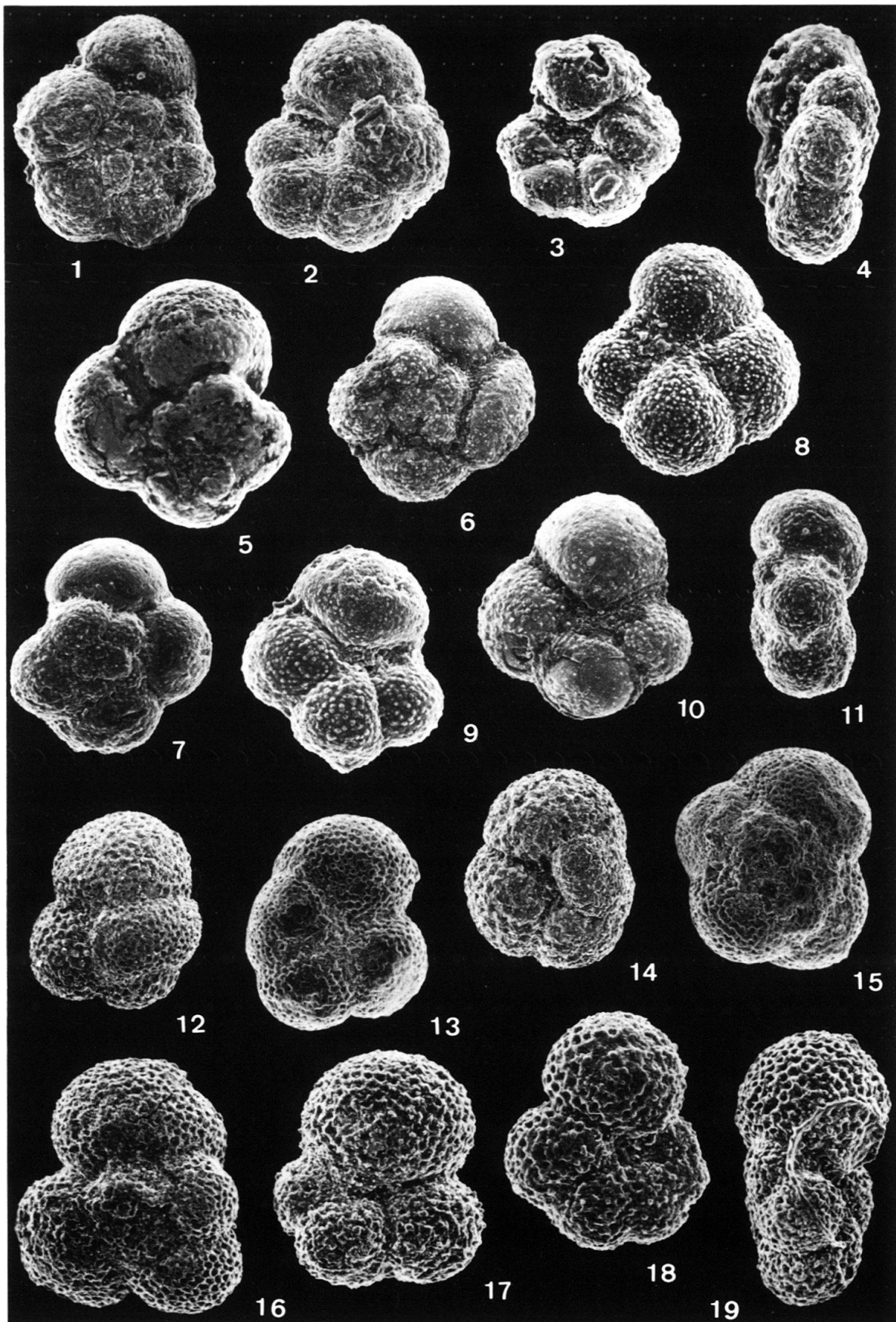


## Planche 7

Foraminifères planctiques des Marnes à Foraminifères et des Schistes à *Meletta* du massif des Bornes.

- Fig. 1-4            *Globorotalia postcretacea* (MYATLIUK).  
Vacherie, 4526, 4527, Marnes à Foraminifères (C 34648-34651). Fig. 1: face spirale;  
fig. 2, 3: face ombilicale; fig. 4: vue de profil.
- Fig. 5-11         *Globorotalia munda* JENKINS.  
Nanoir, 4536, Schistes à *Meletta* (C 34652-34658). Fig. 5-7: face spirale; fig. 8-10: face  
ombilicale; fig. 11: vue de profil.
- Fig. 12-15        *Globorotaloides suteri* BOLLI.  
Fig. 12, 14: Vacherie, 4526, 4527, Marnes à Foraminifères (C 34659-34660); fig. 13, 15:  
La Sage, 4565, Schistes à *Meletta* (C 34661-34662). Fig. 12-14: face ombilicale; fig. 15:  
face spirale.
- Fig. 16-19        *Globorotaloides cf. suteri* BOLLI.  
Vacherie, 4527, Marnes à Foraminifères (C 34663-34666). Fig. 16: face spirale; fig. 17,  
18: face ombilicale; fig. 19: vue de profil. On remarquera la forme générale du test très  
lobé ainsi que son aplatissement. La vue de profil montre aussi le reste d'une dernière  
loge qui devait recouvrir l'ombilic.

Grossissements: fig. 1, 2, 4:  $\times 200$ ; fig. 3, 5-11, 16-19:  $\times 150$ ; fig. 12-15:  $\times 100$ .



## Planche 8

### Ostracodes des Marnes à Foraminifères du massif des Bornes.

- Fig. 1-2 *Bairdia* gr. *gliberti* KEU 1957.  
Fig. 1: carapace de droite; Le Roy, 4540. Fig. 2: Valve gauche de l'extérieur; Le Roy, 4540.
- Fig. 3 *Bairdia crebra* DELTEL 1964.  
Carapace de droite; Le Roy, 4540.
- Fig. 4-5 *Cytherella ihsaniyensis* SÖNMEZ 1973.  
Fig. 4: Carapace de gauche; Le Roy, 4539. Fig. 5: Valve gauche de l'extérieur; Le Roy, 4539.
- Fig. 6 *Carobairdia* gr. *ovata* BOLD 1960.  
Carapace de droite; col de la Colombière, 4520.
- Fig. 7 *Krithe angusta* DELTEL 1964.  
Carapace de droite; Le Roy, 4542.
- Fig. 8 *Krithe bartonensis* (JONES 1857).  
Carapace de droite; Le Roy, 4539.
- Fig. 9 *Krithe* sp. 1.  
Carapace de droite; Vacherie, 4524.
- Fig. 10 *Krithe* sp. 2.  
Carapace de droite; Montarquis, 4511.
- Fig. 11 *Argilloecia* sp. 293 KOLLMANN 1963.  
Carapace de gauche; Le Roy, 4540.
- Fig. 12 *Argilloecia* sp. 294 KOLLMANN 1963.  
Carapace de gauche; Le Roy, 4539.
- Fig. 13 *Actinocythereis* n. sp.  
Carapace de droite; Vacherie, 4524.
- Fig. 14 *Trachyleberidea prestwichiana* (JONES & SHERBORN 1887).  
Carapace de droite; col de la Colombière, 4516.
- Fig. 15 *Saida* ? sp. DELTEL 1964.  
Carapace de droite; col de la Colombière, 4520.
- Fig. 16, 17 *Henryhowella* gr. *asperrima* (REUSS 1850).  
Fig. 16: Valve gauche ♀ de l'extérieur; Le Roy, 4539. Fig. 17: Valve gauche ♂ de l'extérieur; Pont de Venay, 4522.
- Fig. 18 *Agrenocythere ordinata* (DELTEL 1964).  
Carapace de gauche; Vacherie, 4523.

Grossissements: tous × 50.



